

ירושלים ג' בטבת תשע"א  
29 בדצמבר 2011  
335/2011

[הודעה קודמת בנושא זה פורסמה ב-27 בספטמבר 2011](#)

## ביקוש והיצע בשוק העבודה בחודשים יולי-ספטמבר 2011

על פי ניתוח נתוני סקר משורות פנויות וסקר כוח אדם

### Supply and Demand in the Labor Market in Israel in July- September 2011

Based on a Joint Analysis of Data from Job Vacancy Survey and Labour Force Survey

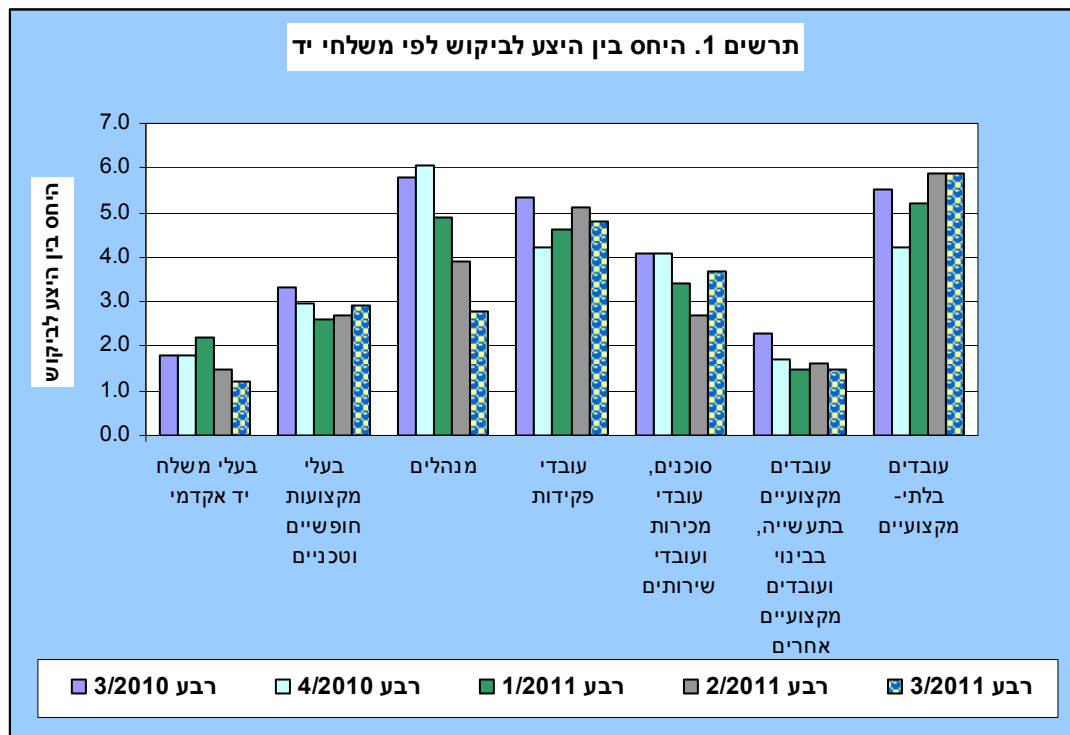
- הביקוש למהנדסים ואדריכלים (סמל 02) היווה ברבעון זה יותר ממחצית מהמשורות הפנויות בקרב בעלי משלח יד אקדמי (כ-4,100 משורות פנויות). היחס בין ההיצע לביקוש עלה ברבעון זה ל-0.6 (לעומת 0.3 ברבעון הקודם)<sup>1</sup>. כאן ובהמשך הכוונה ליחס בין מבקשים לעבוד במשלח יד ספציפי לבין משורות פנויות במשלח יד זה.
- הביקוש להנדסאי מחשב, טכנאי מחשב ומתכנתים (130) היווה כ-35% מהמשורות הפנויות בקרב בעלי מקצועות חופשיים וטכניים (כ-2,600 משורות פנויות) והיחס בין ההיצע לביקוש עלה לעומת שני הרבעונים הקודמים והוא עומד כיום על 1.6.
- הביקוש למנהלים בכירים (סמל 22) עלה בהתמדה במשך שלושת הרבעונים האחרונים והיווה ברבעון השלישי כ-75% מהמשורות הפנויות בקרב מנהלים (כאלף משורות פנויות). באותה התקופה היחס בין ההיצע לביקוש נמצא במגמת ירידה ועומד כיום על 3.0.
- הביקוש לפקידי קבלת קהל ומפעילי ציוד משרדי (סמל 36) היווה כ-35% מכלל הביקוש לעובדי פקידות (כ-2,700 משורות פנויות) והיחס בין ההיצע לביקוש ירד ל-1.6 (לעומת 2.6 ברבעון הקודם).
- הביקוש לעובדים בשירותי הארחה ואוכל (סמל 44) היווה כ-30% מכלל הביקוש לסוכנים, עובדי מכירות ועובדי שירותים (כ-5,200 משורות פנויות) והיחס בין ההיצע לביקוש עלה ל-3.0 (לעומת 1.7 ברבעון הקודם). מתוכם הביקוש הגבוה ביותר היה למלצרים ומוזגים (סמל 444) והיחס בין ההיצע לביקוש עלה ל-2.7 (לעומת 2.0 ברבעון הקודם).
- יחס בין היצע לביקוש נמוך מ-1 (כלומר במקצועות אלה מספר המשורות הפנויות עולה על ההיצע) נמצא בקרב מהנדסי מחשבים (סמל 027), מנהלים אחרים (סמל 239), פקידי קבלת קהל (סמל 361) ובקרב רצפים, סתתים, טייחים, ברזלנים (בבניין), מרכיבים מאלמנטים טרומיים וטפסנים (סמלים 692-697).
- יחס בין היצע לביקוש גבוה מ-7 נמצא בקרב עובדי מטבח וניקיון במשרדים ובמוסדות (סמל 911).

<sup>1</sup> יחס בין היצע לביקוש נמוך מ-1 ההיצע נמוך מהביקוש (כלומר, במקצועות אלה מספר המשורות הפנויות עולה על ההיצע)

בהודעה זו מובאים ממצאים מניתוח משולב של נתוני סקר משרות פנויות וסקר כוח אדם. במסגרת זו נערכה השוואה בין היצע של כוח עבודה לבין ביקוש לכוח עבודה.

היצע של כוח עבודה - מספר השכירים (כולל חברי קואופרטיב) שעבדו ב-12 החודשים האחרונים וחיפשו עבודה (מועסקים חלקית לא מרצון, בלתי מועסקים ואינם משתתפים בכוח העבודה).

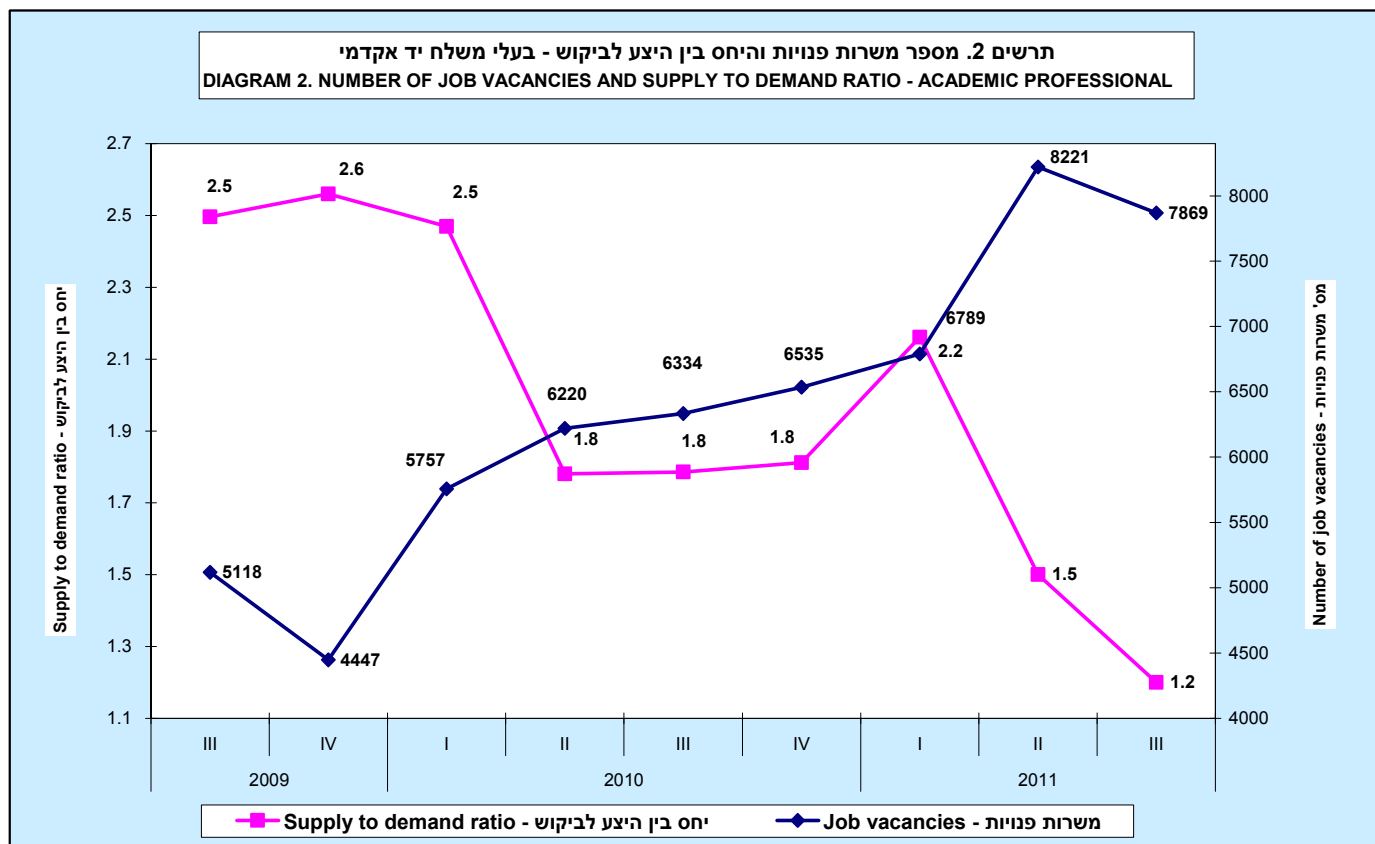
ביקוש לכוח עבודה - מספר משרות פנויות.



מהתרשים ניתן לראות שברבעון השלישי של שנת 2011, היחס בין היצע לביקוש בקרב **בעלי מקצועות חופשיים וטכניים** ובקרב **סוכנים, עובדי מכירות ועובדי שירותים** עלה לעומת הרבעון הקודם. ביתר משלחי היד היחס בין היצע לביקוש ירד לעומת הרבעון הקודם.

## ממצאים עיקריים לפי משלח יד ברבעון שלישי של שנת 2011 (חודשים יולי-ספטמבר):

בעלי משלח יד אקדמי



ברבעון שלישי לשנת 2011 מספר המשרות הפנויות בקרב בעלי משלח יד אקדמי ירד לכ – 7,900 משרות (לעומת כ – 8,200 משרות פנויות ברבעון השני של 2011). היחס בין היצע לביקוש ירד לעומת הרבעון הקודם והוא 1.2.

### לוח א. משלחי יד נבחרים בקרב בעלי משלח יד אקדמי 2010-2011

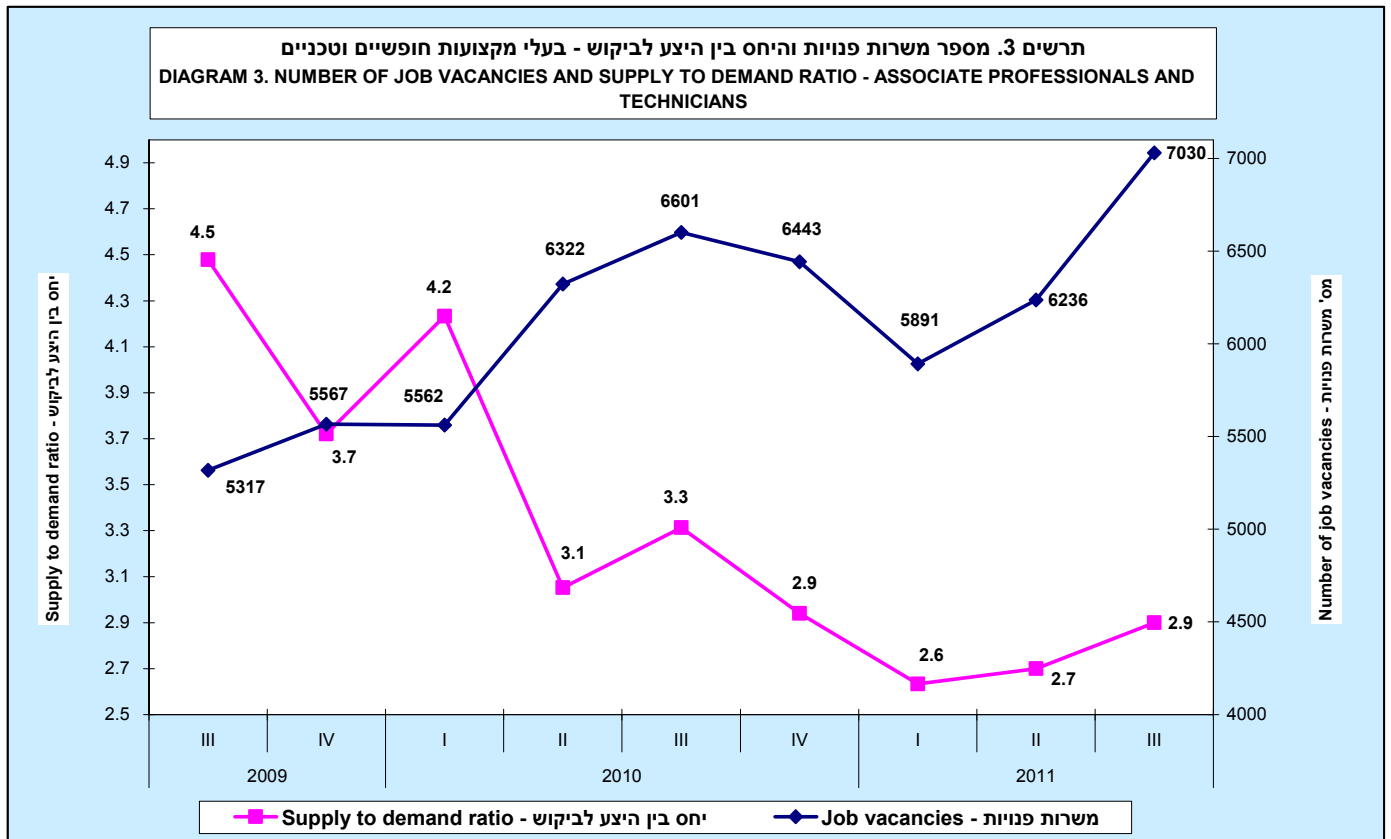
מהנדסים ואדריכלים (סמל 02)				רבעון	שנה
אחוז מכלל המועסקים	יחס בין היצע לביקוש	% מסך המשרות הפנויות*	מספר משרות		
3.7	0.8	53.5	3,079	רבעון ראשון	2010
	1.1	51.9	3,225	רבעון שני	
	0.7	52.2	3,303	רבעון שלישי	
	0.9	53.5	3,499	רבעון רביעי	
	0.9	47.6	3,228	רבעון ראשון	2011
	0.3	51.1	4,203	רבעון שני	
	0.6	52.1	4,100	רבעון שלישי	

\* בקרב בעלי משלח יד אקדמי

בדומה לרבעונים הקודמים הביקוש למהנדסים ואדריכלים (סמל 02) היווה ברבעון זה קרוב למחצית מהמשרות הפנויות בקרב בעלי משלח יד אקדמי. היחס בין היצע לביקוש עלה ברבעון הזה והוא עומד על 0.6 (לעומת 0.3 ברבעון הקודם).

ברבעון שלישי של שנת 2011, בקרב מהנדסי מחשבים (סמל 027) נמצא יחס בין היצע לביקוש נמוך מ-1 כלומר, במשלח יד זה הביקוש לעובדים עולה על ההיצע.

בעלי מקצועות חופשיים וטכניים



ברבעון שלישי לשנת 2011 מספר המשרות הפנויות בקרב בעלי מקצועות חופשיים וטכניים עלה לכ-7,000 משרות (לעומת כ-6,200 משרות פנויות ברבעון השני של 2011). היחס בין היצע לביקוש עלה ל-2.9 (לעומת 2.7 ברבעון הקודם).

לוח ב. משלחי יד נבחרים בקרב בעלי מקצועות חופשיים וטכניים 2011-2010

עובדי מעבדה רפואית, אחיות ואחרים במקצועות פרה רפואיים (סמל 15)				הנדסאי מחשב, טכנאי מחשב ומתכנתים (סמל 130)				רבעון	שנה
אחוז מכלל המועסקים	יחס בין היצע לביקוש	% מסך המשרות הפנויות *	מספר משרות	אחוז מכלל המועסקים	יחס בין היצע לביקוש	% מסך המשרות הפנויות *	מספר משרות		
2.3	1.7	26.6	1,480	2.6	1.5	30.9	1,720	רבעון ראשון	2010
	3.3	20.8	1,312		1.2	38.7	2,444	רבעון שני	
	2.5	22.1	1,459		1.6	37.6	2,480	רבעון שלישי	
	2.0	19.5	1,259		1.2	35.6	2,295	רבעון רביעי	
	3.2	22.8	1,342		0.6	43.5	2,562	רבעון ראשון	2011
	4.3	14.5	904		1.1	43.2	2,695	רבעון שני	
	2.5	14.9	1,045		1.6	37.4	2,629	רבעון שלישי	

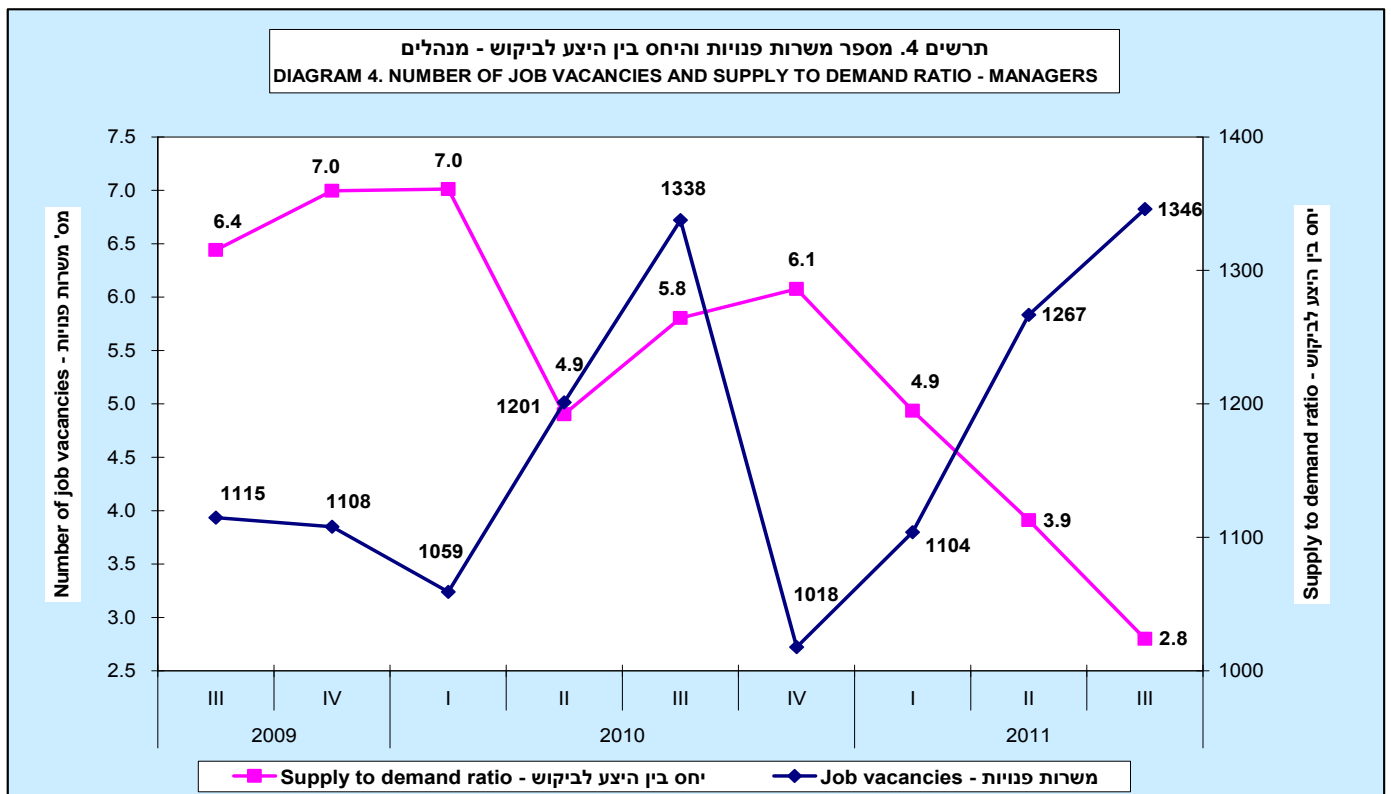
\* בקרב בעלי מקצועות חופשיים וטכניים

הביקוש להנדסאי מחשב, טכנאי מחשב ומתכנתים (סמל 130) היווה כ- 37% מהמשרות הפנויות בקרב בעלי מקצועות חופשיים וטכניים והיחס בין היצע לביקוש עלה ל- 1.6 (לעומת 1.1 ברבעון הקודם).

הביקוש לעובדי מעבדה רפואית, אחיות ואחרים במקצועות פרה רפואיים (סמל 15) היווה כ-15% מהמשרות הפנויות בקרב בעלי מקצועות חופשיים וטכניים והיחס בין היצע לביקוש ירד ל-2.5 (לעומת 4.3 ברבעון הקודם).

הביקוש לעובדי הורה בבתי ספר יסודיים ובגני ילדים ומדריכים חברתיים (סמל 16) היווה כ-16% מהמשרות הפנויות בקרב בעלי מקצועות חופשיים וטכניים והיחס בין היצע לביקוש עלה ל-6.0 (לעומת 3.8 ברבעון הקודם).

מנהלים



ברבעון שלישי לשנת 2011 מספר המשרות הפנויות בקרב מנהלים עלה לכ – 1,350 משרות (לעומת כ- 1,250 משרות פנויות ברבעון השני של 2011) והיחס בין ההיצע לביקוש ירד ל- 2.8 (לעומת 3.9 ברבעון הקודם).

**לוח ג. משלחי יד נבחרים בקרב מנהלים 2011-2010**

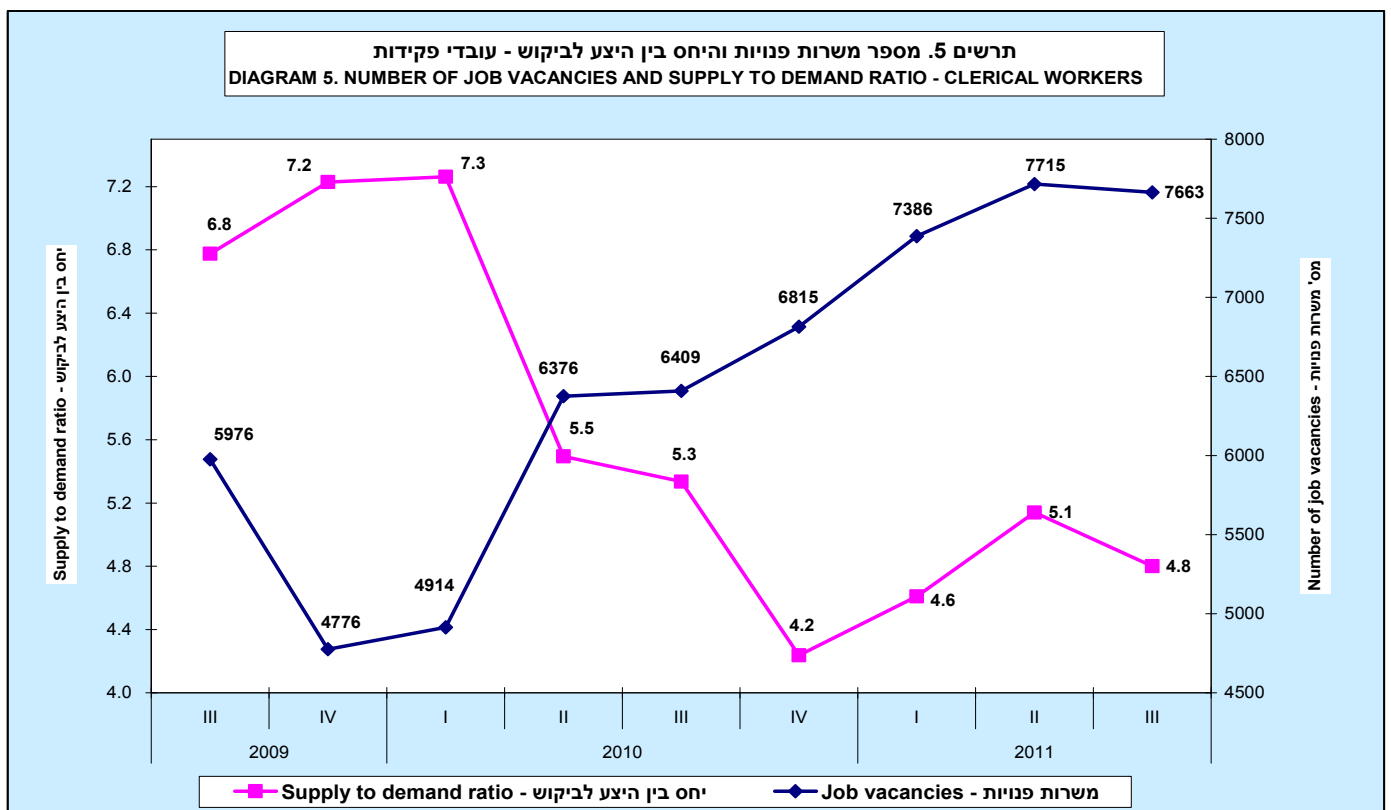
שנה	רבעון	מנהלים בכירים (סמל 22)		
		מספר משרות	% מסך המשרות הפנויות *	יחס בין היצע לביקוש
2010	רבעון ראשון	633	59.8	9.3
	רבעון שני	756	63.0	6.6
	רבעון שלישי	915	68.4	6.1
	רבעון רביעי	682	67.0	6.2
2011	רבעון ראשון	758	68.7	4.2
	רבעון שני	839	66.2	3.2
	רבעון שלישי	1,016	75.5	3.0

\* בקרב מנהלים

הביקוש למנהלים בכירים (סמל 22) היווה כשלושת רבעים מהביקוש למנהלים והיחס בין ההיצע לביקוש ירד ל-3.0 (לעומת 3.2 ברבעון הקודם).

ברבעון שלישי של שנת 2011, בקרב מנהלים אחרים (סמל 239) נמצא יחס בין היצע לביקוש נמוך מ- 1 כלומר, במשלח יד זה הביקוש לעובדים עולה על ההיצע.

**עובדי פקידות**



ברבעון שלישי לשנת 2011 מספר המשרות הפנויות בקרב עובדי פקידות ירד לכ- 7,650 משרות (לעומת כ-7,700 משרות פנויות ברבעון השני של 2011). היחס בין ההיצע לביקוש ירד ל- 4.8 (לעומת 5.1 ברבעון הקודם).

### לוח ד. משלחי יד נבחרים בקרב עובדי פקידות 2010-2011

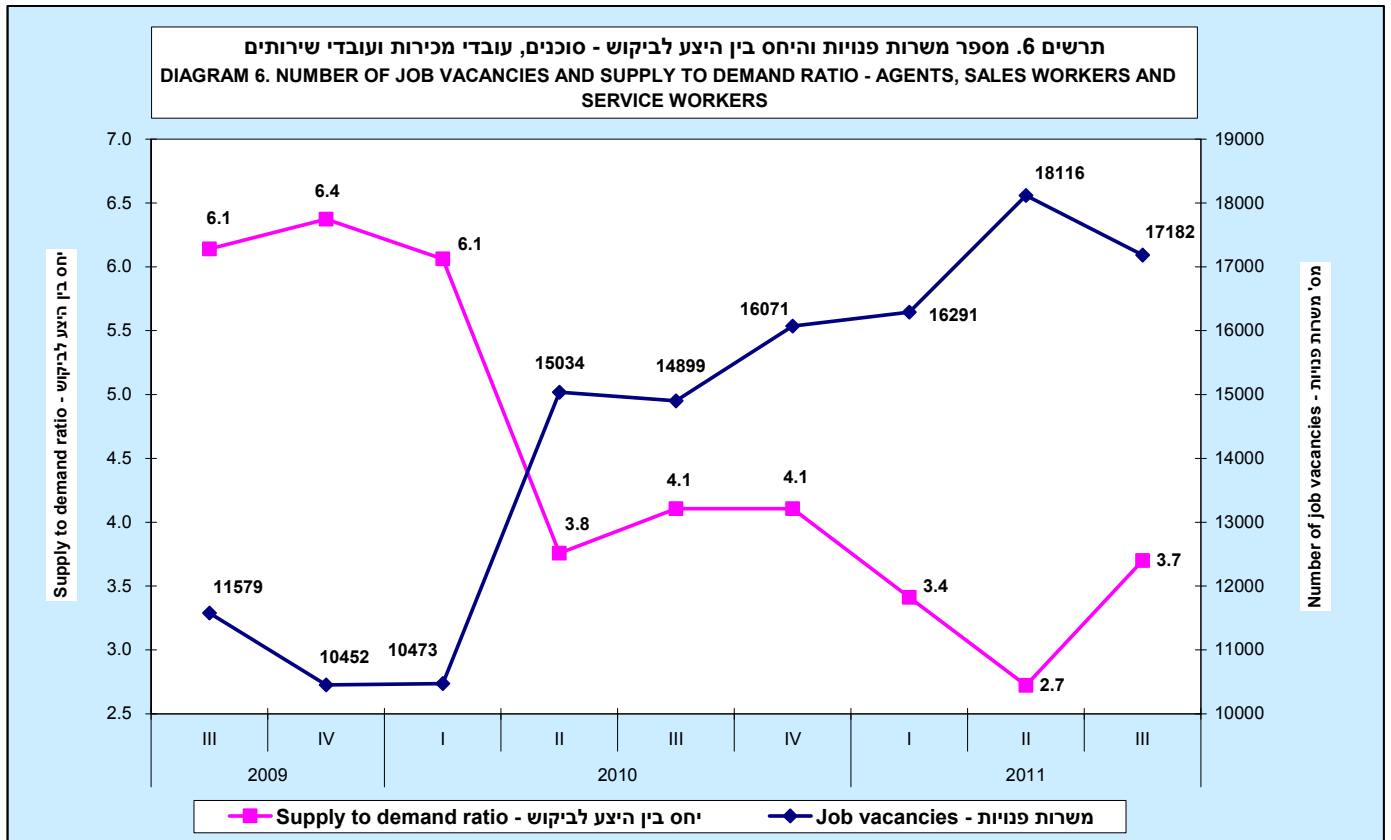
פקידי קבלת קהל ומפעילי ציוד משרדי (סמל 36)				עובדי מזכירות (סמל 33)				רבעון	שנה
אחוז מכלל המועסקים	יחס בין היצע לביקוש	% מסך המשרות הפנויות *	מספר משרות	אחוז מכלל המועסקים	יחס בין היצע לביקוש	% מסך המשרות הפנויות *	מספר משרות		
2.6	3.1	36.3	1,783	3.2	14.6	9.1	450	רבעון ראשון	2010
	3.3	32.8	2,092		12.6	11.1	709	רבעון שני	
	3.2	27.3	1,749		13.2	11.6	746	רבעון שלישי	
	1.8	29.8	2,028		5.9	15.7	1,073	רבעון רביעי	
	2.5	33.1	2,448		7.7	14.6	1,079	רבעון ראשון	2011
	2.6	32.6	2,511		8.8	11.5	884	רבעון שני	
	1.6	34.9	2,674		7.1	14.4	1,100	רבעון שלישי	

\* בקרב עובדי פקידות

בקרב קופאים, פקידי בנקים וחברות אשראי (סמל 32) הביקוש היווה כ-13% מכלל המשרות הפנויות בקרב עובדי פקידות והיחס בין ההיצע לביקוש עלה ל-4.5 (לעומת 3.7 ברבעון השני של 2011).

בקרב עובדי מזכירות (סמל 33) היחס בין ההיצע לביקוש ירד ל-7.1 (לעומת 8.8 ברבעון הקודם), מתוכם הביקוש הגבוה ביותר היה בקרב מזכירים/ות (סמל 331) והיווה כ-95% מסך הביקוש לעובדי מזכירות. היחס בין היצע לביקוש בקרב משלח יד זה ירד ל- 5.9 (לעומת 8.1 ברבעון הקודם).

הביקוש לפקידי קבלת קהל ומפעילי ציוד משרדי (סמל 36) היווה כ-35% מהביקוש לכלל עובדי הפקידות והיחס בין ההיצע לביקוש ירד, מתוכם הביקוש הגבוה ביותר היה לפקידי קבלת קהל (סמל 361) והיחס בין ההיצע לביקוש בקרב בעלי משלח יד זה ירד ל- 0.8 (לעומת 1.6 ברבעון השני של שנת 2011), כלומר, במשלח יד זה הביקוש לעובדים עולה על ההיצע.



ברבעון שלישי לשנת 2011 מספר המשרות הפנויות בקרב סוכנים, עובדי מכירות ועובדי שירותים ירד לכ – 17,200 משרות (לעומת כ – 18,100 משרות פנויות ברבעון השני של 2011). היחס בין היצע לביקוש עלה ל- 3.7 (לעומת 2.7 ברבעון הקודם).

**לוח ה. משלחי יד נבחרים בקרב סוכנים, עובדי מכירות ועובדי שירותים 2010-2011**

עובדים בשירותי הארחה ואוכל (סמל 44)				סיטונאים וסוכנים בשירותי מסחר (סמל 41)				רבעון	שנה
מספר משרות	% משרות הפנויות *	יחס בין היצע לביקוש	אחוז מכלל המועסקים	מספר משרות	% משרות הפנויות *	יחס בין היצע לביקוש	אחוז מכלל המועסקים		
2,843	27.2	4.6	3.9	2,864	27.3	1.8	3.1	רבעון ראשון	2010
4,614	30.7	2.2		3,757	25.0	1.6		רבעון שני	
4,632	31.1	3.4		3,611	24.2	1.3		רבעון שלישי	
5,184	32.3	3.7		4,182	26.0	1.3		רבעון רביעי	
5,201	31.9	2.2	3.0	3,898	23.9	1.2	3.1	רבעון ראשון	2011
6,281	34.7	1.7		4,075	22.5	1.1		רבעון שני	
5,172	30.1	3.0		4,014	23.4	1.3		רבעון שלישי	

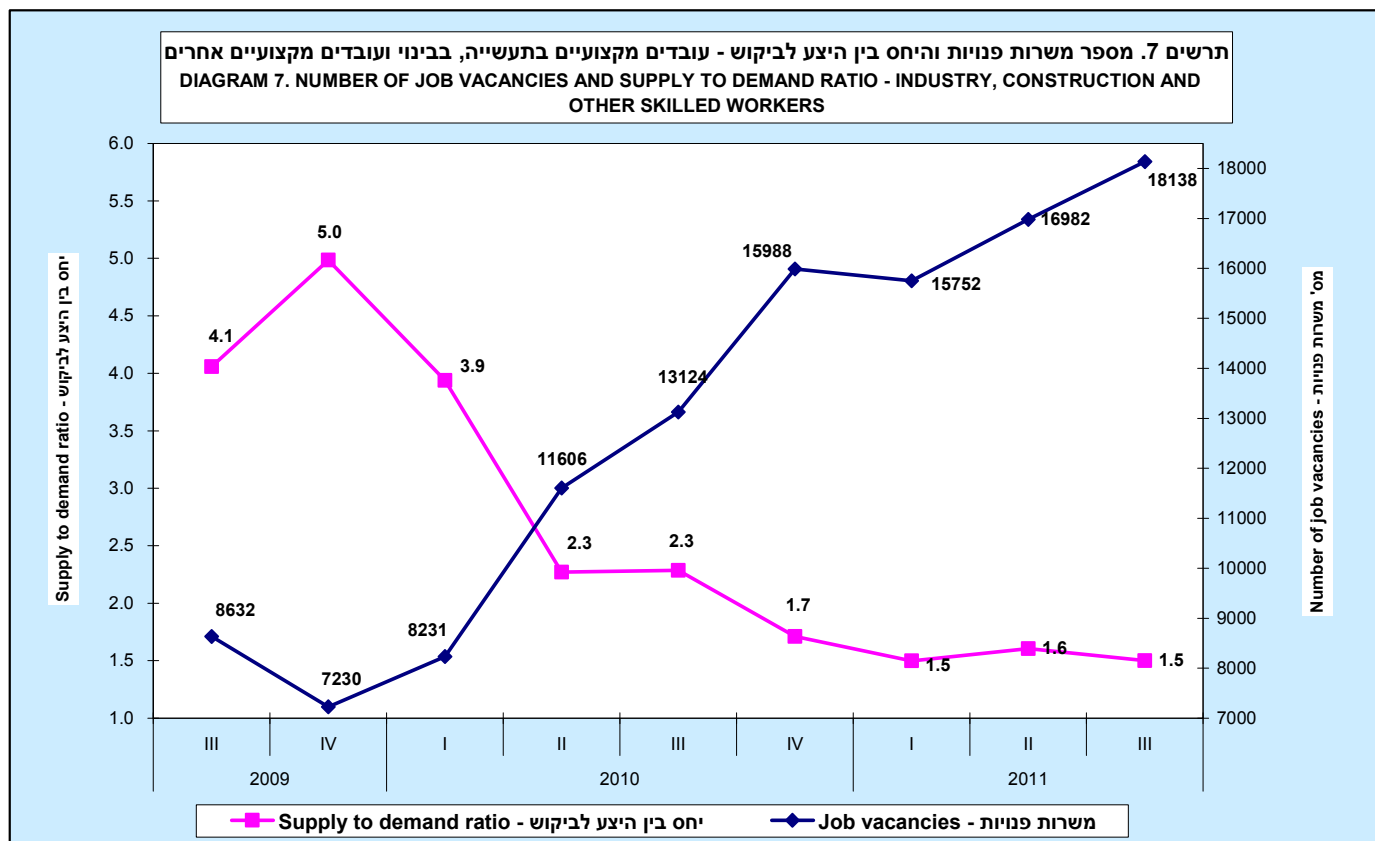
\* בקרב סוכנים, עובדי מכירות ועובדי שירותים



הביקוש לסיטונאים וסוכנים בשירותי מסחר (סמל 41) היווה כ-23.4% ממכלל הביקוש לסוכנים, עובדי מכירות ועובדי שירותים והיחס בין ההיצע לביקוש עלה. מתוכם הביקוש הגבוה ביותר היה בקרב סוכני מכירות, יועצי מכירות וסוכנים טכניים (סמל 411) והיחס בין ההיצע לביקוש במשלח יד זה עלה ל-1.2 (לעומת 1.0 ברבעון הקודם).

הביקוש לעובדים בשירותי הארחה ואוכל (סמל 44) היווה כ-30% מכלל הביקוש לסוכנים, עובדי מכירות ועובדי שירותים והיחס בין ההיצע לביקוש עלה. מתוכם הביקוש הגבוה ביותר היה למלצרים ומוזגים (ברמנים) (סמל 444) והיחס בין ההיצע לביקוש במשלח יד זה עלה ל-2.7 (לעומת 2.0 ברבעון הקודם).

עובדים מקצועיים בתעשייה, בבינוי ועובדים מקצועיים אחרים



ברבעון שלישי לשנת 2011 מספר המשרות הפנויות בקרב עובדים מקצועיים בתעשייה, בבינוי ועובדים מקצועיים אחרים עלה לכ-18,100 משרות (לעומת כ-17,000 משרות פנויות ברבעון השני של 2011). במשלחי יד אלה (סדר 6-8), היחס בין ההיצע לביקוש נשאר כמעט ללא שינוי ועומד כיום על 1.5 (לעומת 1.6 ברבעון השני של 2011).

לוח ו. משלחי יד נבחרים בקרב עובדים מקצועיים בתעשייה, בבינוי ועובדים מקצועיים אחרים 2009-2011

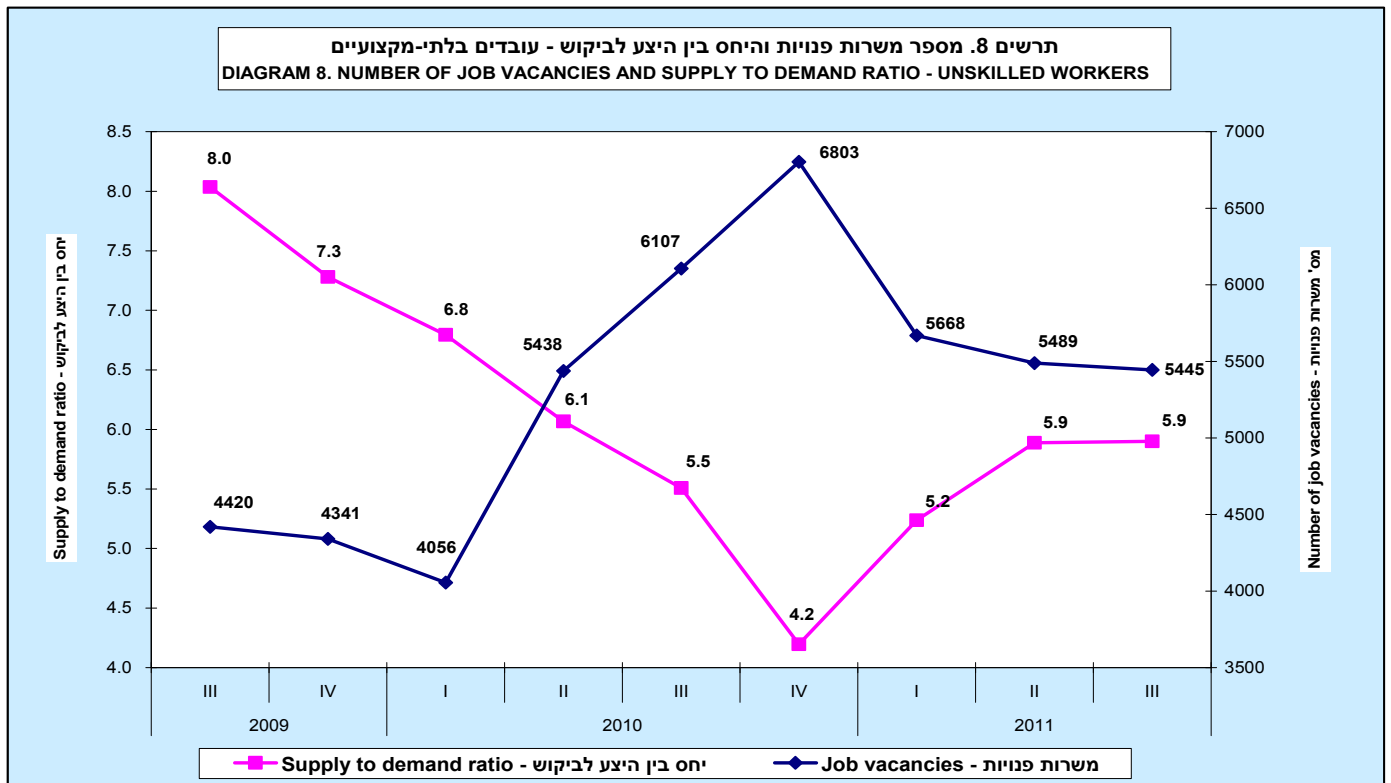
שנה	רבעון	בנאים ועובדי בניין (סמל 69)				נהגים (סמל 84)			
		מספר משרות	% המשרות הפנויות *	יחס בין הביקוש להיצע	אחוז מכלל המועסקים	מספר משרות	% המשרות הפנויות *	יחס בין הביקוש להיצע	אחוז מכלל המועסקים
2010	רבעון ראשון	1,823	22.1	3.2	2.3	2,002	24.3	3.0	3.8
	רבעון שני	2,436	21.0	1.4		2,088	18.0	3.0	
	רבעון שלישי	2,623	20.0	2.7		2,950	22.5	1.9	
	רבעון רביעי	3,876	24.2	0.9		3,006	18.8	1.4	
2011	רבעון ראשון	4,584	29.1	0.9	2.3	3,647	23.2	1.8	3.8
	רבעון שני	5,646	33.2	1.1		2,457	14.5	2.3	
	רבעון שלישי	6,725	37.1	0.8		2,548	14.0	1.7	

\* בקרב עובדים מקצועיים בתעשייה, בבינוי ועובדים מקצועיים אחרים

הביקוש לבנאים ועובדי בניין (סמל 69) היווה כ-37% מכלל הביקוש לעובדים מקצועיים בתעשייה, בבינוי ועובדים מקצועיים אחרים והיחס בין ההיצע לביקוש ירד ל-0.8 (לעומת 1.1 ברבעון הקודם), כלומר, במשלח יד זה הביקוש לעובדים עולה על ההיצע.

הביקוש לנהגים (סמל 84) היווה כ-14% מהביקוש בסדר זה (6-8) והיחס בין ההיצע לביקוש ירד ל-1.7 (לעומת 2.3 ברבעון השני של 2011). בדומה לשלושת הרבעונים הקודמים, יחס נמוך במיוחד בין ההיצע לביקוש, היה בקרב **רציפים, סתתים, טייחים, ברזלנים (בבניין), מרכיבים מאלמנטים טרומיים וטפסנים** (סמלים 692-697) והוא עומד כיום על 0.5.

עובדים בלתי-מקצועיים



ברבעון שלישי לשנת 2011 מספר המשרות הפנויות בקרב **עובדים בלתי מקצועיים** נשאר כמעט ללא שינוי לעומת הרבעון הקודם, כ- 5,450 משרות והיחס בין ההיצע לביקוש נשאר ללא שינוי גם הוא ועומד על - 5.9.

**לוח ז. משלחי יד נבחרים בקרב עובדים בלתי מקצועיים 2010-2011**

שומרים, שליחים, סדרנים ואחרים (סמל 93)				עובדי ניקיון במבנים, עובדי מטבח ועובדי מכבסות (סמל 91)				רבעון	שנה
אחוז מכלל המועסקים	יחס בין היצע לביקוש	% מסך המשרות הפנויות *	מספר משרות	אחוז מכלל המועסקים	יחס בין היצע לביקוש	% מסך המשרות הפנויות *	מספר משרות		
1.0	3.7	29.4	1,193	4.1	11.4	31.9	1,295	רבעון ראשון	2010
	2.5	26.4	1,436		9.0	38.9	2,117	רבעון שני	
	2.9	28.2	1,725		7.1	35.5	2,168	רבעון שלישי	
	0.9	26.4	1,794		5.7	41.3	2,809	רבעון רביעי	
	2.0	19.2	1,086		6.4	40.4	2,291	רבעון ראשון	2011
	3.8	19.3	1,058		6.2	46.2	2,536	רבעון שני	
	1.8	20.2	1,100		9.3	37.1	2,019	רבעון שלישי	

\* בקרב עובדים בלתי מקצועיים

הביקוש לעובדי ניקיון במבנים, עובדי מטבח ועובדי מכבסות (סמל 91) היווה כ-37% מהביקוש לעובדים בקרב עובדים בלתי-מקצועיים והיחס בין ההיצע לביקוש היה גבוה במהלך של כל תקופת המדידה. ברבעון השלישי של 2011 היחס עלה ל-9.3 (לעומת 6.2 ברבעון הקודם). יש לציין, כי הביקוש מתרכז בעיקר בקרב **עובדי מטבח וניקיון במשרדים ובמוסדות** (סמל 911) שמהווה כ- 84% מהביקוש לעובדי ניקיון במבנים, עובדי מטבח ועובדי מכבסות (סמל 91). הביקוש לשומרים, שליחים, סדרנים ואחרים (סמל 93) היווה כחמישית מהביקוש לעובדים בקרב עובדים בלתי-מקצועיים והיחס בין ההיצע לביקוש ירד, כאשר הביקוש לשומרים (סמל 930) מהווה כ- 84% מהביקוש בקבוצה זו (סמל 93). היחס בין ההיצע לביקוש בקרב **שומרים** (סמל 930) ירד ל-1.7 (לעומת 2.0 ברבעון השני של 2011).

## הגדרות והסברים נוספים

### הגדרות:

היצע עבודה - שכירים (כולל חברי קואופרטיב) שעבדו ב - 12 חודשים אחרונים וחיפשו עבודה. כולל: מועסקים חלקית לא מרצון (חיפשו עבודה מלאה או נוספת ולא מצאו), בלתי מועסקים ואינם משתתפים בכוח העבודה האזרחי, לפי משלחי היד הרלבנטיים.

ביקוש עבודה - מספר המשרות הפנויות, לפי משלחי היד הרלבנטיים.

היחס בין היצע לביקוש: היחס בין מספר השכירים (כולל חברי קואופרטיב) שעבדו ב-12 חודשים אחרונים וחיפשו עבודה, לבין מספר המשרות הפנויות, לפי משלחי היד הרלבנטיים.

### חשוב לציין :

- מדובר באומדן חסר של היצע עבודה לפי משלחי יד. אומדן זה לא מכסה את האוכלוסיות הבאות:
  1. אנשים שעבדו בעבר (לפני 12 חודשים) או לא עבדו כלל בישראל (עולים, עקרות בית, תלמידים שרק סיימו את לימודיהם וכד') וחיפשו עבודה.
  2. מועסקים שעבדו בדרך כלל משרה מלאה וחיפשו עבודה אחרת.
- בניתוח רבעוני של נתוני היצע העבודה ייתכן אומדן יתר. לא בכל האוכלוסיות חיפוש עבודה מוגבל לרבעון ספציפי.
- אוכלוסיית סקר משרות פנויות אינה כוללת עסקים קטנים (פחות מ-5 שכירים), את המגזר הציבורי ואת ענף החקלאות. לפי נתוני סקר הערכה שנערך ביוני –יולי 2008 מספר משרות פנויות בעסקים קטנים היווה כ-17% מסך המשרות הפנויות במגזר העסקי, ומספר המשרות הפנויות בענף החקלאות היה פחות מ-3% מסך המשרות הפנויות במגזר העסקי. לפיכך, נתוני משרות פנויות מציגים אומדן חסר לביקוש לכוח עבודה במגזר העסקי. כמו כן, אוכלוסיית הסקר אינה כוללת שירותים למשקי בית על ידי פרטיים.
- אומדני היצע עבודה מתייחסים לכלל המשק בשעה שהביקוש לעבודה נאמד עבור המגזר העסקי, בהסתייגות הכיסוי הקודמת.
- הנתונים המיוצגים אינם מנוכי עונתיות ואינם מנוכי השפעה של ימי חגים וימי פעילות במשק.
- הנתונים בהודעה מוצגים עבור משלחי יד בהם היו 10,000 מועסקים ויותר (באחד מהרבעים המוצגים) על פי אומדני סקר כוח אדם ומהווים לפחות 10% מהמשרות הפנויות מסך משרות פנויות ברמת "סדר" (ספרה אחת) ברבע האחרון המוצג בלוח על פי סקר משרות פנויות.
- במשלחי יד לא נפוצים (פחות מ-500 משרות פנויות) תיתכן תנודתיות על פני זמן שתשפיע על היחס בין היצע לביקוש.
- לא מוצגים נתונים עבור משלחי יד בהם יש פחות ממאה משרות פנויות ברבעון.
- הנתונים המתפרסמים בלוח מכסים מעל 95% מכלל המשרות הפנויות ברוב הסדרים.

## סקר כוח אדם

### תכונות כוח העבודה האזרחי

כוח העבודה האזרחי השבועי: בני 15 ומעלה שהיו "מועסקים" או "בלתי מועסקים" ב"שבוע הקובע", לפי ההגדרות המפורטות להלן:

"שבוע הקובע": השבוע המסתיים בשבת שלפני בוא הסוקר למשק הבית בסקר כוח אדם. מועסקים: אנשים שעבדו, לפחות שעה אחת בשבוע הקובע, בעבודה כלשהי תמורת שכר, רווח, או תמורה אחרת; כל העובדים בקיבוצים (בין בשירותים ובין בענפים אחרים); בני משפחה שעבדו בשבוע החקירה ללא תשלום למעלה מ-15 שעות בשבוע; אנשים השוהים במוסדות, שעבדו למעלה מ-15 שעות בשבוע; אנשים שנעדרו זמנית מעבודתם.

קבוצת המועסקים מורכבת משלוש תת-קבוצות:

א. עבדו מלא (עבדו עבודה מלאה): כל אלה שעבדו 35 שעות או יותר בשבוע הקובע (כולל שעות הכנה).

ב. עבדו חלקית (עבדו עבודה חלקית): כל אלה שעבדו 1-34 שעות בשבוע הקובע (כולל שעות הכנה).

ג. נעדרו זמנית מעבודתם. בקבוצה זו כלולים כל אלה שנעדרו זמנית מעבודתם הרגילה בכל השבוע הקובע עקב מחלה, חופשה, שירות מילואים, צמצום בהיקף העבודה, סכסוך עבודה, הפסקה זמנית של העבודה (עד 30 יום) וכיו"ב. בהגדרה זו לא נכללו אנשים שנעדרו רק בחלק מהשבוע הקובע.

הערה: מועסקים מלא/חלקית בדרך כלל – נקבע על פי מספר שעות העבודה שעובד המועסק בדרך כלל (לא בשבוע הקובע). בלתי מועסקים: אנשים שלא עבדו כלל (אפילו לא שעה אחת) וחיפשו עבודה באופן פעיל בארבעת השבועות האחרונים, כגון: על-ידי רישום בלשכת עבודה של שירות התעסוקה, על-ידי פנייה אישית או בכתב למעסיק או על-ידי שיטה אחרת, והיו יכולים להתחיל לעבוד בשבוע הקובע, לו הוצעה להם עבודה מתאימה ("זמינים לעבודה").

הערה: אדם שלא היה זמין לעבודה בשבוע הקובע בשל מחלה/מילואים – ייחשב בלתי מועסק.

קבוצת הבלתי מועסקים מורכבת משתי תת-קבוצות:

א. בלתי מועסקים שעבדו בארץ ב-12 החודשים שקדמו לשבוע הקובע.

ב. בלתי מועסקים שלא עבדו בארץ ב-12 החודשים שקדמו לשבוע הקובע.

אינם בכוח העבודה האזרחי השבועי: כל בני 15 ומעלה שלא היו "מועסקים" או "בלתי מועסקים" בשבוע הקובע. בקבוצה זו כלולים: תלמידים, אנשים שעבדו בהתנדבות ללא כל תמורה, אנשים שטיפלו בילדים/בבן משפחה/במשק הבית ולא עבדו אפילו שעה אחת מחוץ למשק ביתם, אנשים שאינם מסוגלים לעבוד, אנשים החיים מקצבה, מפנסיה, מרנטה וכו' שלא עבדו אפילו שעה אחת בשבוע הקובע. כמו כן, נכללים בקבוצה זו חיילים בשירות סדיר (שירות חובה וצבא קבע); בני משפחה שעבדו ללא תשלום פחות מ-15 שעות בשבוע; אנשים השוהים במוסדות שעבדו פחות מ-15 שעות בשבוע הקובע.

### תכונות כוח העבודה האזרחי השנתי

כוח העבודה האזרחי השנתי (במשך השנה): כל בני 15 ומעלה שהיו בכוח העבודה האזרחי השבועי וכן אלו שעבדו במשך השנה, אך לא היו בכוח העבודה האזרחי השבועי.

מועסקים במשך השנה (עבדו שנתי): כל בני 15 ומעלה שעבדו בארץ לפחות יום אחד ב-12 החודשים האחרונים שקדמו לסקר. אנשים שעבדו פחות מחודש נחשבים כמי שעבדו חודש אחד.

אינם בכוח העבודה האזרחי השנתי: אינם בכוח העבודה האזרחי השבועי, ולא עבדו כלל במשך 12 החודשים האחרונים.

## **אוכלוסיית סקר משרות פנויות**

באוכלוסיית הסקר נכללים עסקים בכל ענפי כלכלה, **למעט:**

- עסקים קטנים, שבהם באופן קבוע יש פחות מחמישה מועסקים.
- ענף החקלאות (ענף סדר A).
- מגזר ציבורי (ענף סדר J), הכולל מנהל ציבורי של המדינה ומינהל הרשויות המקומיות. בתי חולים ממשלתיים **כן** כלולים באוכלוסיית הסקר בשירותי בריאות.
- מוסדות חינוך ציבורי קדם-יסודי, יסודי, ועל-יסודי. הסקר **כן** כולל מוסדות חינוך על-תיכוני וגבוה (מוסדות אקדמיים).
- שירותים למשק בית על ידי פרטים (ענף סדר N).

## **התאמת הגדרות בין סקר כוח אדם לסקר משרות פנויות:**

כדי לבצע את ההשוואה ההולמת בין שני הסקרים יש צורך להתאים את ההגדרות של אוכלוסיות הסקרים עד כמה שניתן. להלן הסעיפים בהם לא היה ניתן להתאים את האוכלוסייה של סקר כוח אדם:

1. נתוני היצע העבודה מתייחסים לכלל המשק, ואילו אומדני הביקוש לעובדים מתייחסים רק למגזר העסקי, בהתאם להגדרת אוכלוסיית סקר משרות פנויות הנ"ל, ובפרט רק למעסיקים מעל חמישה עובדים.
2. ענף 861 – שירותי רווחה וסעד ללא אכלוס, נכלל בצד ההיצע במלואו למרות שענף משנה 8611 – משפחתונים ופעוטונים, לא נכלל בצד הביקוש.
3. ענף 73 – מחקר ופיתוח, נכלל במלואו בצד ההיצע למרות שבצד הביקוש לא נכללו מכוני מחקר ופיתוח המסווגים במגזר הציבורי.
4. ענף 74 – גיוס עובדים ואספקת שירותי כוח אדם, נכלל במלואו בצד ההיצע למרות שבצד הביקוש לא נכללו שירותי גיוס ואספקת שירותי כוח אדם המסווגים במגזר הציבורי.
5. לא נעשתה הגבלה של גיל המועסק בעיבוד הנתונים לא בסקר משרות פנויות ולא בסקר כוח אדם.

לוח 1. - מועסקים, משרות פנויות והיחס בין היצע לביקוש, לפי משלח יד בקבוצות נבחרות (1) (קבוצה ראשית - שתי ספרות, קבוצה משנית - שלוש ספרות)

2011							2010							סך הכל	משלח יד	סמל	
רבע III		רבע II		רבע I		רבע IV	רבע III		רבע II		רבע I		אחוז מכלל המועסקים (2)				
מספר משרות פנויות	היחס בין היצע לביקוש	מספר משרות פנויות	היחס בין היצע לביקוש	מספר משרות פנויות	היחס בין היצע לביקוש	מספר משרות פנויות	היחס בין היצע לביקוש	מספר משרות פנויות	היחס בין היצע לביקוש	מספר משרות פנויות	היחס בין היצע לביקוש	מספר משרות פנויות	היחס בין היצע לביקוש				
<b>0.17</b>	<b>1.2</b>	<b>7,869</b>	<b>1.5</b>	<b>8,221</b>	<b>2.2</b>	<b>6,789</b>	<b>1.8</b>	<b>6,535</b>	<b>1.8</b>	<b>6,334</b>	<b>1.8</b>	<b>6,220</b>	<b>2.5</b>	<b>5,757</b>	<b>14.2</b>	<b>בעלי משלח יד אקדמי</b>	<b>0</b>
1.00	<0.3>	877	<1.4>	995	2.5	674	0.7	797	0.6	878	0.7	645	1.0	905	1.2	כימאים, פיסיקאים, מתמטיקאים ובעלי משלח יד דומה	01
0.37	0.6	4,100	<0.3>	4,203	0.9	3,228	0.9	3,499	0.7	3,303	1.1	3,225	0.8	3,079	3.8	מהנדסים ואדריכלים	02
0.71	<0.3>	1,734	<0.3>	1,822	0.8	1,303	0.1	1,516	0.2	1,632	0.4	1,662	0.5	1,462	0.7	מהנדסי מחשבים	027
0.35	3.3	831	4.7	985	2.5	1,115	1.7	1,064	3.5	699	1.5	788	6.0	625	3.1	כלכלנים, פסיכולוגים, רואי חשבון ובעלי משלח יד דומה	05
<b>0.11</b>	<b>2.9</b>	<b>7,030</b>	<b>2.7</b>	<b>6,236</b>	<b>2.6</b>	<b>5,891</b>	<b>2.9</b>	<b>6,443</b>	<b>3.3</b>	<b>6,601</b>	<b>3.1</b>	<b>6,322</b>	<b>4.2</b>	<b>5,562</b>	<b>12.3</b>	<b>בעלי מקצועות חופשיים וטכניים</b>	<b>1</b>
0.28	1.6	2,629	1.1	2,695	0.6	2,562	1.2	2,295	1.6	2,480	1.2	2,444	1.5	1,720	2.7	הנדסאי מחשב וטכנאי מחשב	13
0.28	1.6	2,629	1.1	2,695	0.6	2,562	1.2	2,295	1.6	2,480	1.2	2,444	1.5	1,720	2.7	הנדסאי מחשב, טכנאי מחשב ומתכנתים	130
0.32	2.5	1,045	4.3	904	3.2	1,342	2.0	1,259	2.5	1,459	3.3	1,312	1.7	1,480	2.4	עובדי מעבדה רפואית, אחיות ואחרים במקצועות פרה רפואיים	15
0.18	6.0	1,118	3.8	1,148	8.6	576	6.7	1,276	7.7	1,021	8.1	704	7.0	1,013	1.9	עובדי הוראה בבתי ספר יסודיים ובגני ילדים ומדריכים חברתיים	16
0.26	3.8	881	2.3	1,056	4.1	488	6.3	641	6.7	618	4.3	486	7.6	530	0.7	מדריכים חברתיים וקהילתיים	166
0.32	3.9	872	5.5	595	5.3	560	5.8	490	6.5	723	3.9	955	13.2	461	2.4	עיתונאים ועובדי אמנות וספורט	17
<b>0.28</b>	<b>2.8</b>	<b>1,346</b>	<b>3.9</b>	<b>1,267</b>	<b>4.9</b>	<b>1,104</b>	<b>6.1</b>	<b>1,018</b>	<b>5.8</b>	<b>1,338</b>	<b>4.9</b>	<b>1,201</b>	<b>7.0</b>	<b>1,059</b>	<b>7.4</b>	<b>מנהלים</b>	<b>2</b>
0.31	3.0	1,016	3.2	839	4.2	758	6.2	682	6.1	915	6.6	756	9.3	633	4.0	מנהלים בכירים	22
1.00	<1.3>	162	..	..	..	..	5.9	101	1.3	222	5.5	101	..	..	0.4	מנהלי ייצור (בכל התחומים)	220
0.59	<1.4>	458	<3.4>	407	5.6	295	7.8	312	6.4	409	3.0	397	5.8	340	1.3	מנהלי פרסום ושיווק	223
1.00	<0.9>	280	<3.5>	319	6.0	269	6.3	279	4.5	281	2.5	273	4.8	195	1.7	מזכירי רשויות מקומיות ומנהלים אחרים	23
1.00	<0.9>	280	<3.5>	319	6.0	269	6.3	279	4.5	281	2.5	273	4.8	195	1.7	מנהלים אחרים	239
<b>0.09</b>	<b>4.8</b>	<b>7,663</b>	<b>5.1</b>	<b>7,715</b>	<b>4.6</b>	<b>7,386</b>	<b>4.2</b>	<b>6,815</b>	<b>5.3</b>	<b>6,409</b>	<b>5.5</b>	<b>6,376</b>	<b>7.3</b>	<b>4,914</b>	<b>16.6</b>	<b>עובדי פקידות</b>	<b>3</b>
0.23	4.5	1,001	3.7	1,261	4.6	948	3.8	799	3.6	1,126	6.2	941	8.6	769	2.4	קופאים, פקידי בנקים וחברות אשראי	32
0.24	7.1	1,100	8.8	884	7.7	1,079	5.9	1,073	13.2	746	12.6	709	14.6	450	3.2	עובדי מזכירות	33
0.28	5.9	1,051	8.1	847	7.8	951	5.8	953	13.4	669	12.1	666	14.3	430	2.5	מזכירים/ות	331
0.27	5.9	853	2.6	857	4.2	696	2.9	774	3.6	669	2.1	939	7.7	508	2.1	מחסנאים ופקידי תעבורה	34
0.25	1.6	2,674	2.6	2,511	2.5	2,448	1.8	2,028	3.2	1,749	3.3	2,092	3.1	1,783	2.6	פקידי קבלת קהל ומפעילי ציוד משרדי	36
0.38	0.8	1,933	1.6	1,749	1.5	1,869	1.4	1,467	3.2	1,148	3.1	1,563	2.0	1,317	1.1	פקידי קבלת קהל	361
0.17	8.3	1,300	8.9	1,357	4.9	1,526	6.9	1,372	6.1	1,476	6.7	993	10.3	890	3.3	פקידים אחרים	37
0.23	6.7	855.2	8.3	832.4	4.5	1,061.8	7.9	792.5	6.6	861.5	7.2	666	6.5	744	2.2	פקידי משרד	372

2011							2010							סך הכל	מסל	משלח יד	
רבע III			רבע II		רבע I		רבע IV		רבע III		רבע II		רבע I				
טעות דגימה יחסית של היחס בין לביקוש	היחס בין היצע לביקוש	מספר משרות פנויות	היחס בין היצע לביקוש	מספר משרות פנויות	היחס בין היצע לביקוש	מספר משרות פנויות	היחס בין היצע לביקוש	מספר משרות פנויות	היחס בין היצע לביקוש	מספר משרות פנויות	היחס בין היצע לביקוש	מספר משרות פנויות	היחס בין היצע לביקוש	מספר משרות פנויות	אחוז מכלל המועסקים (2)		
0.06	3.7	17,182	2.7	18,116	3.4	16,291	4.1	16,071	4.1	14,899	3.8	15,034	6.1	10,473	20.9	סוכנים, עובדי מכירות ועובדי שירותים	4
0.24	1.3	4,014	1.1	4,075	1.2	3,898	1.3	4,182	1.3	3,611	1.6	3,757	1.8	2,864	3.1	סיטונאים וסוכנים בשירותי מסחר	41
0.25	1.2	3,939	1.0	3,986	1.2	3,828	1.3	4,092	1.2	3,485	1.5	3,634	1.5	2,784	2.1	סוכני מכירות, יועצי מכירות וסוכנים טכניים	411
0.14	4.2	3,566	4.3	3,635	5.3	3,154	6.2	2,638	6.5	3,035	5.6	2,750	8.3	2,126	5.6	מוכרים, זבנים ודוגמנים	42
0.15	4.7	3,121	4.3	3,139	5.4	2,731	6.5	2,294	6.8	2,596	6.4	2,382	7.8	1,948	5.1	מוכרים וזבנים בחנויות ובבתי קלבו	420
0.14	3.0	5,172	1.7	6,281	2.2	5,201	3.7	5,184	3.4	4,632	2.2	4,614	4.6	2,843	3.4	עובדים בשירותי הארחה ואוכל	44
0.17	2.7	3,599	2.0	4,551	2.1	3,816	3.2	3,863	3.9	3,302	2.4	3,434	4.8	1,811	1.7	(מלצרים ומוזגים) (ברמנים)	444
0.11	9.1	2,363	7.0	1,962	9.6	1,948	9.2	2,015	7.2	2,167	8.2	2,096	11.2	1,642	4.6	מטפלים	45
0.13	7.3	2,147	5.2	1,870	7.4	1,823	6.5	1,935	5.2	2,086	6.4	2,042	9.0	1,578	3.5	מטפלים/ות סיעודיים במוסדות ובמשקי בית	451
0.28	2.1	1,719	1.7	1,571	2.0	1,536	2.6	1,505	2.1	1,164	3.3	858	10.5	587	1.5	עובדי ביטחון	46
0.10	1.5	18,138	1.6	16,982	1.5	15,752	1.7	15,988	2.3	13,124	2.3	11,606	3.9	8,231	19.2	עובדים מקצועיים בתעשייה, בבינו ועובדים מקצועיים אחרים	6_8
0.32	1.4	1,982	1.0	1,893	1.3	1,669	1.4	2,304	1.3	2,098	1.7	1,744	2.5	913	2.2	פחחים, רתכים, מסגרים ועובדים במוצרי מתכת מוגמרים	61
0.23	0.8	6,725	1.1	5,646	0.9	4,584	0.9	3,876	2.7	2,623	1.4	2,436	3.2	1,823	2.4	בנאים ועובדי בנין	69
0.29	1.2	3,028	2.1	1,918	1.2	2,401	0.9	2,321	3.3	1,336	2.3	1,137	4.8	727	1.0	בנאים	691
0.45	<0.5>	3,377	<0.2>	3,443	0.4	2,046	0.5	1,396	2.3	1,107	0.7	1,050	1.8	1,013	0.7	רצפים, סתתים, טייחים, ברזלנים, מרכיבים מאלמנטים טרומיים וטפסנים	692_697
0.24	1.7	2,548	2.3	2,457	1.8	3,647	1.4	3,006	1.9	2,950	3.0	2,088	3.0	2,002	3.9	נהגים	84
0.10	5.9	5,445	5.9	5,489	5.2	5,668	4.2	6,803	5.5	6,107	6.1	5,438	6.8	4,056	8.3	עובדים בלתי-מקצועיים	9
0.13	9.3	2,019	6.2	2,536	6.4	2,291	5.7	2,809	7.1	2,168	9.0	2,117	11.4	1,295	4.0	עובדי ניקיון במבנים, עובדי מטבח ועובדי מכבסות	91
0.15	7.1	1,690	5.2	2,069	5.1	1,927	4.8	2,435	6.0	1,863	7.3	1,729	8.6	1,068	2.7	עובדי מטבח וניקיון במשרדים ובמוסדות	911
0.45	<1.8>	1,100	3.8	1,058	2.0	1,086	0.9	1,794	2.9	1,725	2.5	1,436	3.7	1,193	0.9	שומרים, שליחים, סדרנים ואחרים	93
0.55	<1.7>	922	<2.0>	924	1.4	968	0.8	1,268	1.5	1,391	2.0	1,100	2.2	930	0.6	שומרים	930
0.30	7.0	545	5.8	676	13.5	556	6.8	871	8.6	737	10.6	538	5.6	706	1.3	עובדים בלתי מקצועיים בקטיף, באריזה, במיין ובסידור חסורות	95
0.33	2.9	869	6.1	415	4.1	545	3.8	363	3.5	877	2.7	723	4.9	371	0.6	עובדים בלתי מקצועיים אחרים	97

(1) בלוח מובאים משלחי יד שיש בהם לפחות 10,000 מועסקים באחד הרבעים ומהווים לפחות 10% מהמשרות הפנויות מסך משרות פנויות ברמת "סדר" (ספרה אחת) ברבעון שלישי של שנת 2011.

(2) נתונים בטור זה מציגים את החלק היחסי של מועסקים במשלח יד ספציפי מכלל המועסקים באותה שנה לפי ההגדרה המותאמת של המועסקים בין שני הסקרים.

\* אומדנים עם טעויות דגימה יחסיות מעל 40% מוצגים בסוגרים ">".