

הודעה קודמת בנושא זה פורסמה ב-12 בדצמבר 2011

ירושלים, יז' בטבת תשע"ב
12 בינואר 2012
007/2012

תיקון (12/01/2012): הוחלפו לוחות 2, 4, 6, 8, 10, 12, 14, 16, 18, 20 ו-21. סחר החוץ של ישראל בשנת 2011

Israel's Foreign Trade - 2011

בשנת 2011:

- עלייה של 18.7% ביבוא הסחורות
- עלייה של 8.3% ביצוא הסחורות
- עלייה בסחר ביהלומים, 22.9% ביבוא ו-23.1% ביצוא
- עלייה של 35.3% ביבוא מוצרי השקעה
- עלייה של 25.1% ביבוא חומרי אנרגיה
- עלייה של 10.6% ביבוא מוצרי צריכה

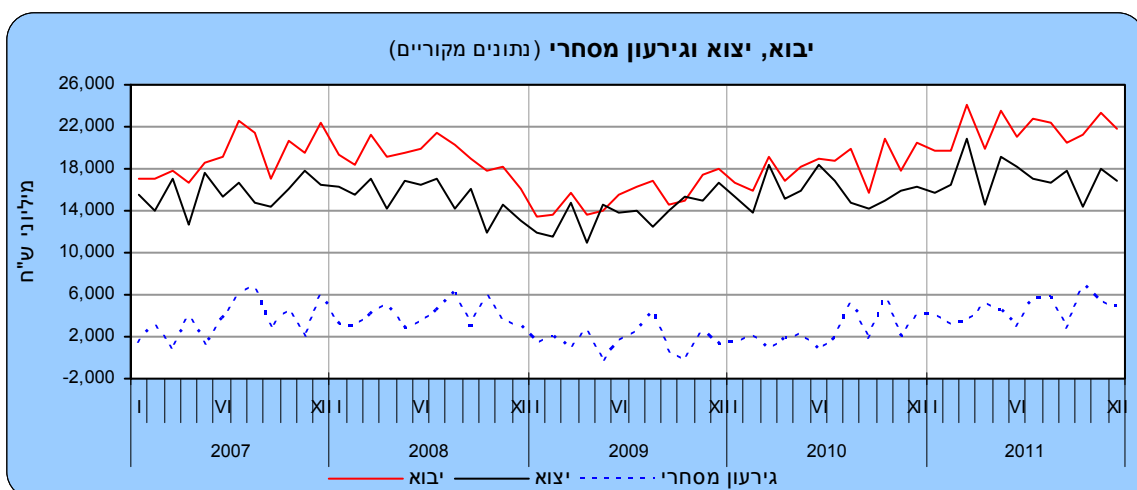
- על פי נתוני המגמה בחודשים האחרונים (אוקטובר-דצמבר 2011)
- עלייה של 17.6% ביצוא הסחורות (ללא אניות, מטוסים ויהלומים)
 - האטה בקצב העלייה של יבוא הסחורות

[להודעה זו מצורף לוח 21 המרכז נתוני יבוא ויצוא לפי קבוצות סחורות משנת 1980 עד 2011](#)

התפתחות סחר הסחורות בחודש דצמבר 2011 מובאת בסוף הודעה זו.

סקירה: שנת 2011 - מצגת לשנת 2011

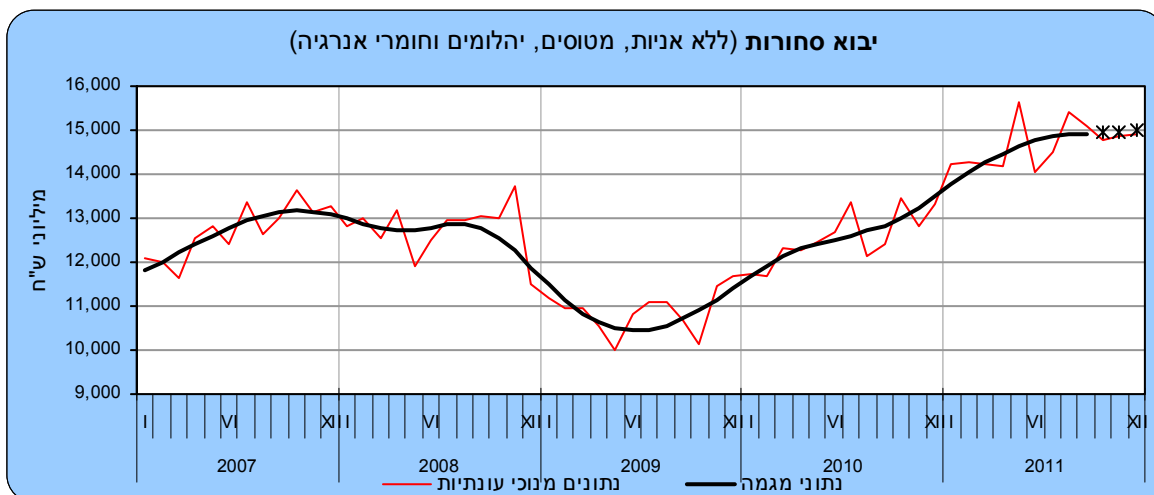
הגירעון בסחר הסחורות הסתכם בשנת 2011 ב-54.2 מיליארד ש"ח, לעומת 29.0 מיליארד ש"ח גירעון בשנת 2010.



היצוא כאחוז מהיבוא (ללא אניות, מטוסים ויהלומים) היה ב-2011 74.5%, לעומת 83.2% בשנת 2010.

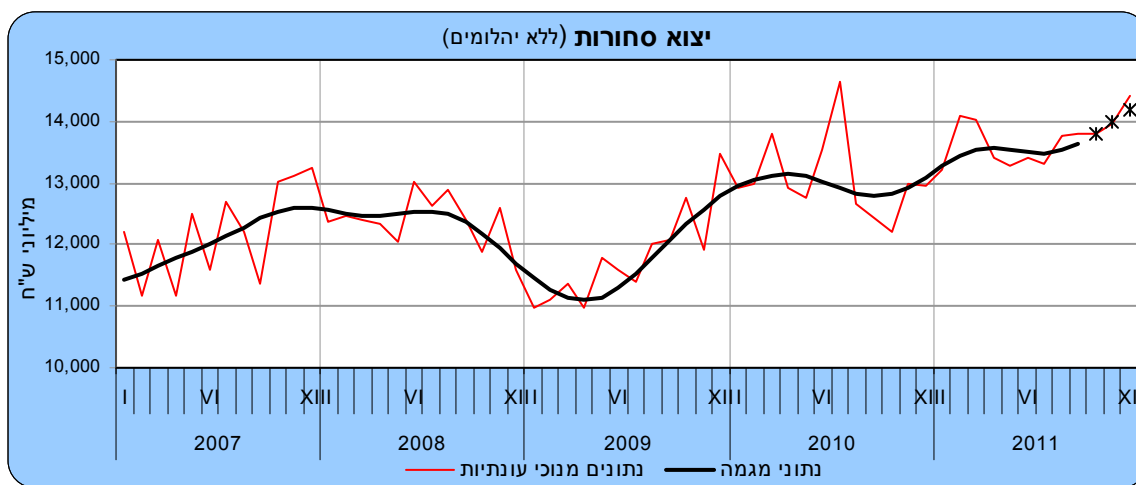
כתבה: הלן ברוסילובסקי, תחום סחר חוץ
לקבלת הסברים ניתן לפנות אל יחידת הדוברות בטלפון: 02-6527845

בשנת 2011, הסתכם **יבוא הסחורות** ב-260.0 מיליארד ש"ח, לעומת **יצוא** של 205.8 מיליארד ש"ח. **הגירעון בסר הסחורות** הסתכם כאמור ב-54.2 מיליארד ש"ח. **יבוא הסחורות** בשנת 2011 עלה ב-18.7% לעומת השנה הקודמת. יבוא הסחורות, ללא אניות, מטוסים, יהלומים וחומרי אנרגיה, עלה בשנת 2011 ב-17.1% (עלייה של 25.5 מיליארד ש"ח).



* שלוש הנקודות האחרונות של המגמה עשויות להשתנות במידה נכרת

יצוא הסחורות הסתכם בשנת 2011 ב-205.8 מיליארד ש"ח גבוה ב-8.3% מהיצוא בשנת 2010. יצוא הסחורות, ללא אניות, מטוסים ויהלומים, הסתכם בשנת 2011 ב-166.5 מיליארד ש"ח תוספת של 9.9 מיליארד ש"ח (6.3%) בהשוואה לשנת 2010. יצוין כי בשנת 2009 יצוא הסחורות, ללא אניות, מטוסים ויהלומים הסתכם ב-156.6 מיליארד ש"ח.



* שלוש הנקודות האחרונות של המגמה עשויות להשתנות במידה נכרת

נתוני יבוא ויצוא הסחורות הינם ארעיים, מתייחסים לסחורות שעברו במכס ואינם כוללים את הסחר בין ישראל לרשות הפלשתינית. כמו כן, הנתונים אינם כוללים יצוא שירותים שכולל בין השאר יצוא תוכנה. **נתונים סופיים לשנת 2011 יפורסמו בחודש אפריל 2012**. נתונים על כלל היצוא ויבוא סחורות ושירותים מתפרסמים במסגרת מאזן התשלומים מדי רבע שנה.

מהנתונים עולה עוד כי בשנת 2011 הסתכם **היצוא התעשייתי** (למעט יהלומים) ב-161.6 מיליארד ש"ח, גבוה ב-6.6% בהשוואה ל-2010. לעומת זאת, **היצוא החקלאי** ירד ב-1.7% בהשוואה ל-2010, והסתכם ב-4.9 מיליארד ש"ח. **יצוא היהלומים** (מלוטשים וגולמיים) הסתכם ב-39.3 מיליארד ש"ח לעומת 33.3 מיליארד ש"ח ב-2010.

פירוט היצוא התעשייתי לפי עוצמה טכנולוגית מצביע על עלייה של 1.6% ביצוא תעשיות טכנולוגיה עילית, בהשוואה לשנת 2010. יצוא תעשיות טכנולוגיה מעורבת עילית עלה ב-13.7%, יצוא תעשיות טכנולוגיה מעורבת מסורתית עלה ב-9.6% ויצוא תעשיות טכנולוגיה מסורתית עלה ב-2.0%.

פירוט **יבוא הסחורות** לפי יעוד מראה על עלייה ברוב הקבוצות: **25.1% ביבוא חומרי אנרגיה**, **38.6% ביבוא מוצרי השקעה** הכלולים כלי תחבורה להשקעות, **11.5% ביבוא חומרי גלם** (ללא יהלומים וחומרי אנרגיה), **10.6% ביבוא מוצרי צריכה**. ביבוא יהלומים (מלוטשים וגולמיים נטו) היתה עלייה של **21.6%** בהשוואה לשנה הקודמת.

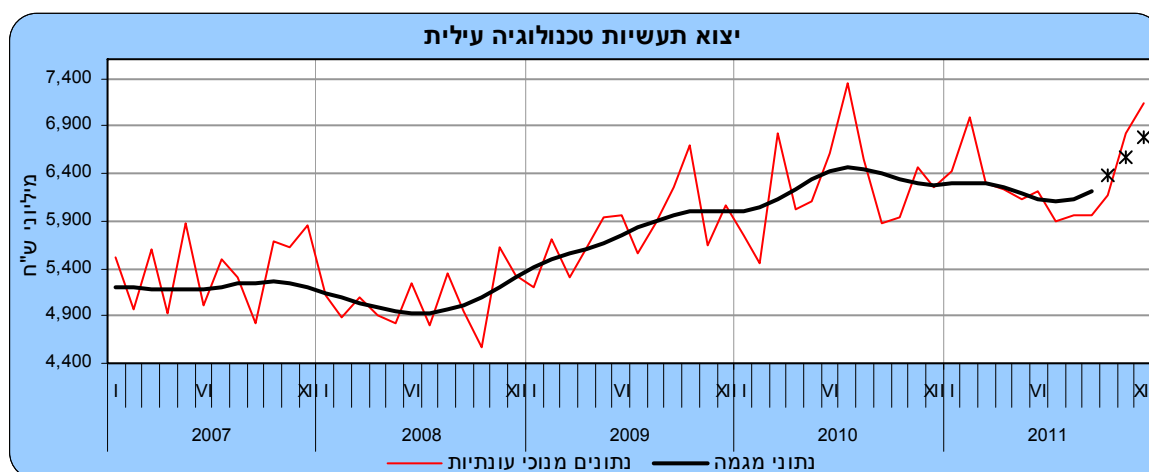
התפתחות סחר הסחורות בשנת 2011 לעומת שנת 2010 הושפעו משינויי מחירים בעולם. בשנת 2011 התחזק השקל (שער ממוצע) ביחס לדולר של ארה"ב ב-**4.3%** בהמשך להתחזקות של **5.3%** בשנת 2010, וביחס ללירה שטרלינג התחזק ב-**0.6%**. לעומת זאת, בשנת 2011 נחלש השקל ביחס לאירו ב-**0.5%**, ביחס לין היפני ב-**5.2%** וביחס לפרנק השוויצרי ב-**11.3%**.

פירוט הממצאים

יצוא הסחורות

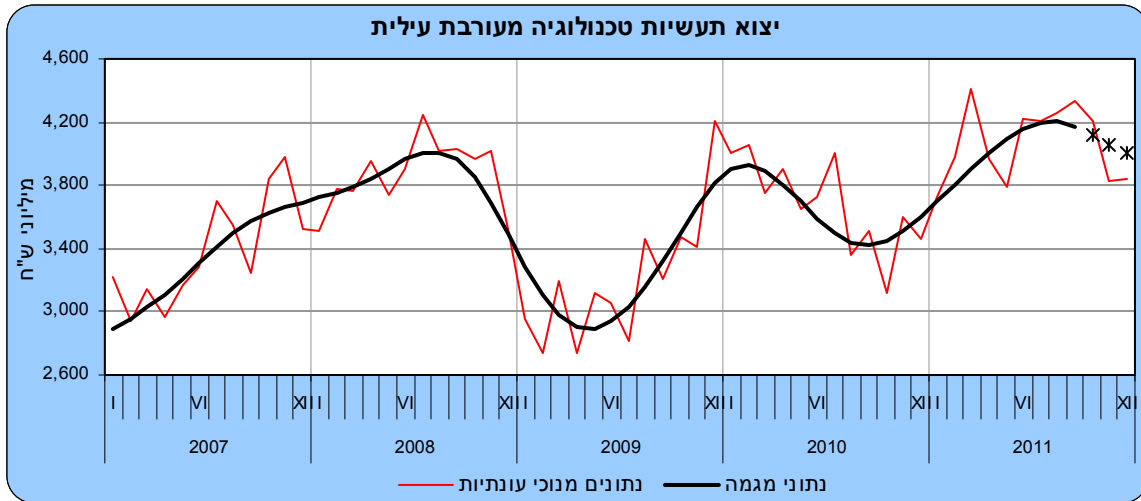
בשנת 2011 היווה **היצוא התעשייתי** (למעט יהלומים) **78.5%** מכלל יצוא הסחורות לעומת **79.8%** ב-2010. **יצוא יהלומים** היווה **19.1%** (17.5% ב-2010) ו-**2.4%** הנותרים היה **היצוא חקלאי**.

התפלגות **היצוא התעשייתי לפי העוצמה הטכנולוגית** מראה כי משקלן של **תעשיות טכנולוגיה עילית** המשיך לרדת. בשנת 2011 היווה יצוא זה **47.2%** מכלל היצוא התעשייתי (ללא יהלומים), לעומת **49.5%** ב-2010 ו-**51.2%** ב-2009. במונחים מוחלטים גדל בשנת 2011 יצוא תעשיות טכנולוגיה עילית ב-**1.2** מיליארד ש"ח (**1.6%**). פירוט לפי ענפים מראה על עלייה של **4.9%** ביצוא **ענף התרופות** (גידול של 1,216 מיליון ש"ח) ו**יצוא ענף ציוד לבקרה ולפיקוח** שגדל ב-**8.1%**. לעומת זאת, ירד **יצוא ענף רכיבים אלקטרוניים** ב-**1.1%**.



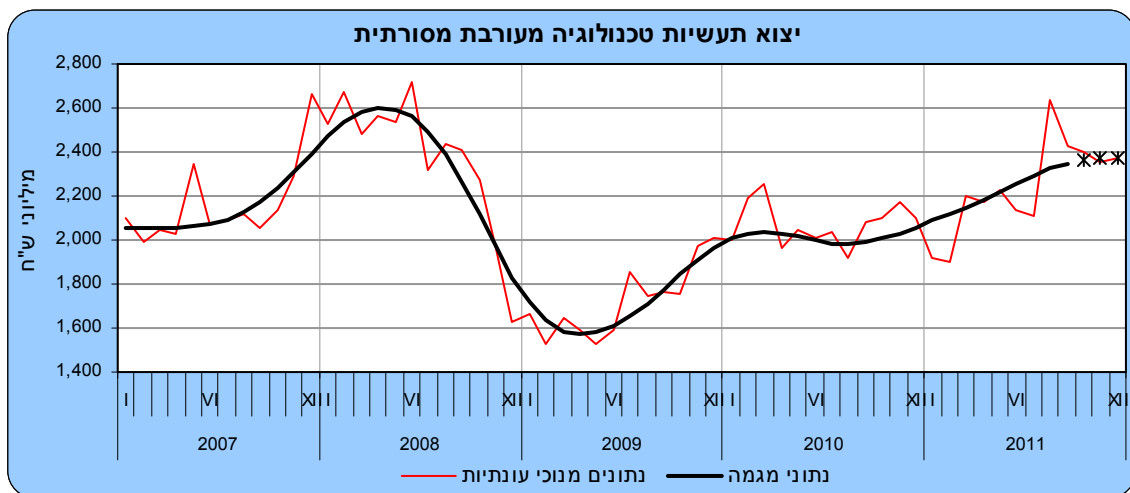
* שלוש הנקודות האחרונות של המגמה עשויות להשתנות במידה נכרת

יצוא תעשיות טכנולוגיה מעורבת עילית, (**30.8%** מכלל היצוא התעשייתי) הסתכם בשנת 2011 ב-**49.8** מיליארד ש"ח, בהשוואה ל-**43.8** מיליארד ש"ח בשנת 2010, עלייה של **13.7%**. רוב העלייה היתה בענף **כימיקלים וזיקוקי נפט** (למעט תרופות) אשר עלה ב-**5.6** מיליארד ש"ח (**19.4%**). יצוא **ענף כלי רכב מנועיים** ירד ב-**1,078** מיליון ש"ח (**57.2%**).



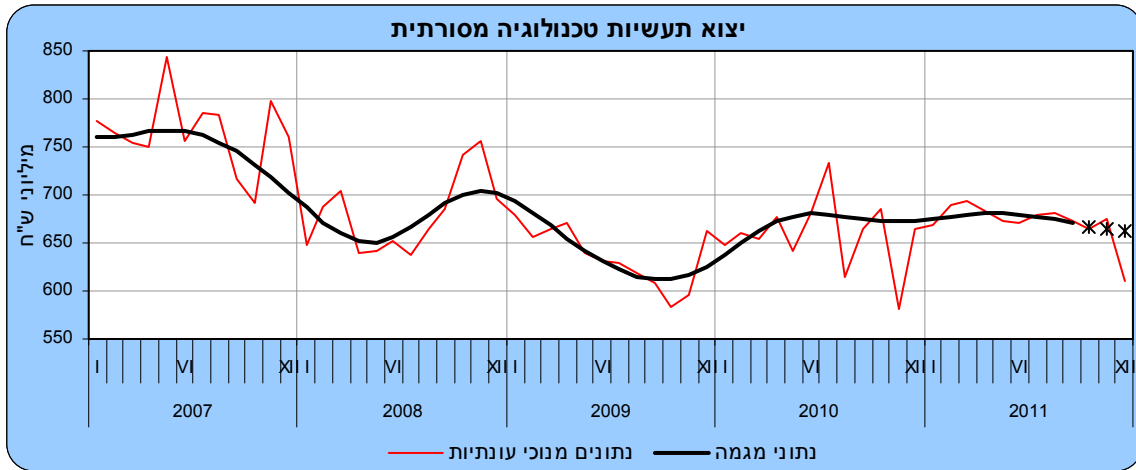
* שלוש הנקודות האחרונות של המגמה עשויות להשתנות במידה נכרת

יצוא תעשיות טכנולוגיה מעורבת מסורתית (17.0% מכלל היצוא התעשייתי) עלה בשנת 2011 ב-9.6% והסתכם ב-27.6 מיליארד ש"ח. יצוא **ענף כרייה וחציבה** עלה ב-12.5% (עלייה של 745 מיליון ש"ח), יצוא **ענף גומי ופולסטיקה** עלה ב-10.2% (עלייה של 623 מיליון ש"ח) ויצוא **ענף מוצרי מתכת** עלה ב-8.7% (עלייה של 483 מיליון ש"ח). לעומת זאת, ירד יצוא **ענף ברזל ופלדה** ב-7.1% בהשוואה לשנת 2010.



* שלוש הנקודות האחרונות של המגמה עשויות להשתנות במידה נכרת

יצוא תעשיות טכנולוגיה מעורבת מסורתית (4.9% מכלל היצוא התעשייתי) עלה בשנת 2011 ב-2.0% לעומת השנה הקודמת והסתכם ב-8.0 מיליארד ש"ח. יצוא **ענף מוצרי מזון ומשקאות** עלה ב-11.6% בהשוואה לשנת 2010. לעומת זאת, ירד יצוא **ענף טקסטיל, הלבשה ועור** ב-10.7% לעומת שנת 2010.



* שלוש הנקודות האחרונות של המגמה עשויות להשתנות במידה נכרת

יצוא יהלומים (מלוטשים וגולמיים נטו) הסתכם בשנת 2011 ב-39.3 מיליארד ש"ח לעומת 33.3 מיליארד ש"ח בשנת 2010.

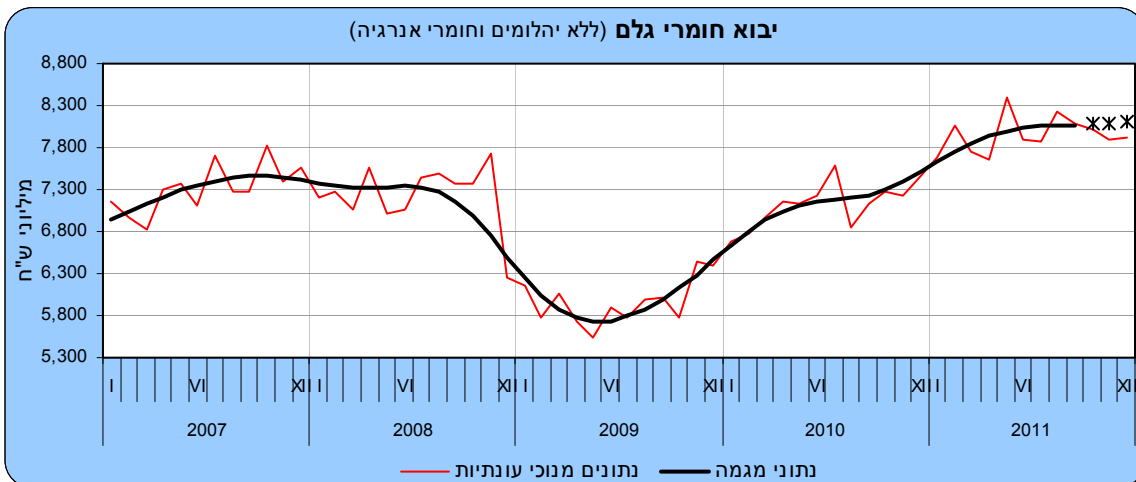
היצוא החקלאי הסתכם בשנת 2011 ב-4,852 מיליון ש"ח, לעומת 4,937 מיליארד ש"ח בשנת 2010. ירידה נרשמה **ביצוא ענף פרי הדר** שירד ב-12.6%, **ביצוא ענף כותנה וגידולי שדה** (-6.4%) ו**ביצוא ענף הפרחים** (-2.4%). לעומת זאת, עלה **יצוא ענף אבוקדו ופירות אחרים** ב-14.3%.

יבוא הסחורות

יבוא הסחורות, במחירים שוטפים בש"ח, הסתכם כאמור ב-260.0 מיליארד ש"ח והיה גבוה ב-41.0 מיליארד ש"ח בהשוואה לשנת 2010.

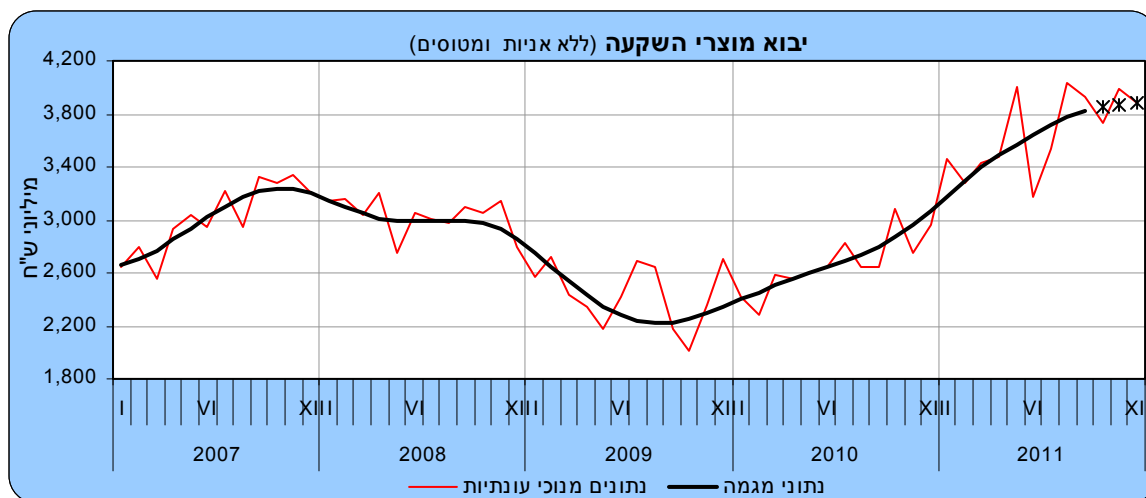
פירוט היבוא לפי יעוד מראה כי בשנת 2011 36% מכלל היבוא היה **יבוא חומרי גלם** (למעט יהלומים וחומרי אנרגיה), 17% **יבוא מכונות**, ציוד וכלי תחבורה **יבשתיים להשקעות**, 14% **יבוא מוצרי צריכה**, 19% **יבוא חומרי אנרגיה** ו-14% הנותרים **יבוא יהלומים, ואניות ומטוסים**.

יבוא חומרי גלם (למעט יהלומים וחומרי אנרגיה) הסתכם בשנת 2011 ב-94.4 מיליארד ש"ח, עלייה של 11.5% בהשוואה לשנת 2010. פירוט לפי קבוצות סחורות, מראה כי נרשמו עליות ברוב קבוצות הסחורות. עליות בולטות נרשמו **ביבוא ברזל ופלדה** (30.9%), **ביבוא תשומות לחקלאות** (27.0%) **ביבוא מוצרי מזון גולמיים** (18.0%), ו**ביבוא מתכות אל-ברזליות** (14.9%). לעומת זאת, ירד **יבוא בדים וחוטים** ב-2.5%.



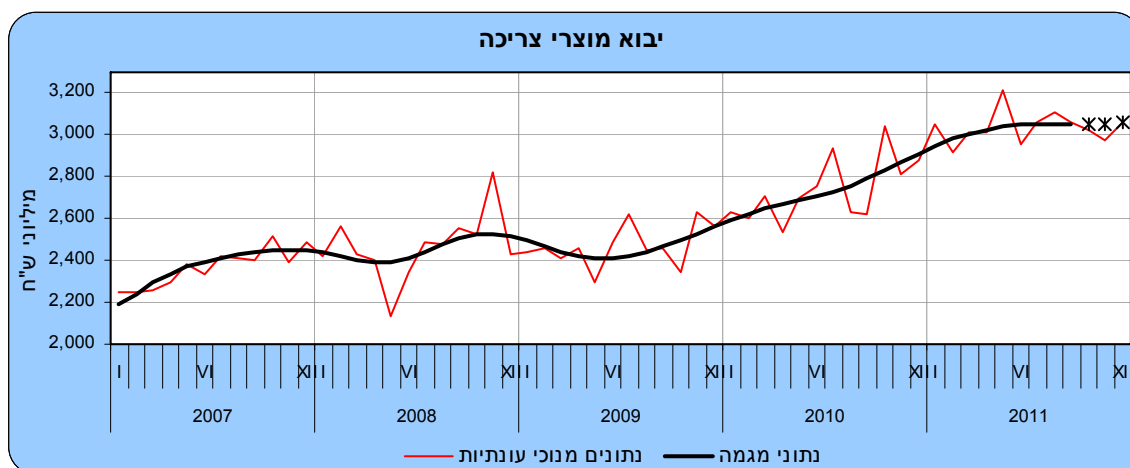
* שלוש הנקודות האחרונות של המגמה עשויות להשתנות במידה נכרת

יבוא מוצרי השקעה (למעט אניות ומטוסים) הסתכם בשנת 2011 ב-44.0 מיליארד ש"ח. בשנת 2011 עלה יבוא זה ב-38.6% בהמשך לעלייה של 7.2% בשנת 2010. עלייה בולטת נרשמה **ביבוא מכונות וציוד** (51.7%). **יבוא מכונות נוסעים לצרכים עסקיים** עלה בשנת 2011 ב-6.3%.



* שלוש הנקודות האחרונות של המגמה עשויות להשתנות במידה נכרת

יבוא מוצרי צריכה עלה בשנת 2011 ב-10.6% בהמשך לעלייה של 8.7% בשנת 2010. עיקר העלייה היתה **ביבוא מוצרים לצריכה שוטפת** (11.3%) ומתוכם **יבוא הלבשה והנעלה** (13.9%) ו**יבוא מזון ומשקאות** (13.8%). **יבוא מוצרים בני קיימה** עלה ב-9.7%. עיקר העלייה היתה **ביבוא ריהוט ומוצרי חשמל ביתיים** (16.1%). **יבוא כלי תחבורה** ירד ב-0.4% לעומת שנת 2010.



* שלוש הנקודות האחרונות של המגמה עשויות להשתנות במידה נכרת

יבוא יהלומים (גולמיים ומלוטשים) הסתכם בשנת 2011 ב-36.2 מיליארד ש"ח לעומת 29.8 מיליארד ש"ח בשנת 2010. **יבוא מוצרי אנרגיה** (דלק גולמי, תזקיקים ופחם) הסתכם בשנת 2011 ב-48.8 מיליארד ש"ח, גבוה ב-25.1% לעומת היבוא בשנת 2010.

התפתחות הסחר בחודש דצמבר 2011

בחודש דצמבר 2011, הסתכם **יצוא הסחורות** ב-16.9 מיליארד ש"ח, **יבוא הסחורות** ב-21.7 מיליארד ש"ח והגירעון בסחר הסחורות ב-4.8 מיליארד ש"ח.

התפתחות סחר הסחורות בחודש דצמבר 2011, הושפעה בין היתר משינויים בערך הש"ח לעומת מטבעות אחרים בהם נערכות עסקאות היבוא והיצוא. בחודש דצמבר 2011 נחלש השקל ביחס לדולר של ארה"ב ב-1.3%. לעומת זאת התחזק השקל ביחס לאירו ב-1.6%, ביחס לפרנק השווייצרי ב-1.3%.

נתוני המגמה שחושבו בלשכה המרכזית לסטטיסטיקה לאחר ניכוי השפעות עונתיות וגורמים בלתי סדירים, מצביעים על עלייה של 17.6% בחישוב שנתי **ביצוא הסחורות** בשלושת החודשים האחרונים של שנת 2011. זאת, בהמשך לעלייה של 3.9% בחישוב שנתי בחודשים יולי-ספטמבר 2011.

נתוני המגמה של **היצוא התעשייתי** מצביעים על עלייה של 16.3% בחישוב שנתי בשלושת החודשים האחרונים של שנת 2011.

פירוט נתוני המגמה של היצוא התעשייתי לפי עוצמה טכנולוגית:

בחודשים אוקטובר-דצמבר 2011 עלה **יצוא תעשיות טכנולוגיה עילית** ב-41.7% בחישוב שנתי (2.9% בממוצע לחודש) בהמשך לעלייה של 5.7% בחישוב שנתי ביולי-ספטמבר 2011. נתוני היצוא לפי ענף מראים על עלייה של 33.9% **ביצוא ענף רכיבים אלקטרוניים ומחשבים**.

נתוני המגמה של **יצוא תעשיות טכנולוגיה מעורבת עילית** מצביעים על ירידה של 15.0% בחישוב שנתי בשלושת החודשים האחרונים של שנת 2011. זאת, לעומת עלייה של 1.2% בחודשים יולי-ספטמבר 2011. פירוט לפי ענפים מראה על ירידה של 13.1% ביצוא **ענף ציוד חשמלי ומנועים** באותם חודשים של שנת 2011.

נתוני המגמה של **יצוא תעשיות טכנולוגיה מעורבת מסורתית** מצביעים על עלייה של 5.0% בחישוב שנתי בשלושת החודשים האחרונים של שנת 2011 בהמשך לעלייה של 17.3% ביולי-ספטמבר 2011. פירוט לפי ענפים מראה על עלייה ביצוא **ענף כרייה וחציבה ומינרלים אל-מתכתיים** (78.4%) באותה תקופה של 2011.

נתוני המגמה של **יצוא תעשיות טכנולוגיה מסורתית** מצביעים על ירידה של 4.9% בחישוב שנתי בשלושת החודשים האחרונים של שנת 2011 בהמשך לירידה של 5.3% בחישוב שנתי ביולי-ספטמבר 2011. פירוט לפי ענפים מראה על ירידה ביצוא **ענף טקסטיל, הלבשה ועור** (-7.1%) באותה תקופה של 2011.

יבוא הסחורות עלה על-פי נתוני המגמה ב-1.6% בחישוב שנתי בשלושת החודשים האחרונים של שנת 2011 בהמשך לעלייה של 4.2% בחישוב שנתי ביולי-ספטמבר 2011.

מפירוט נתוני המגמה עולה כי בשלושת החודשים האחרונים של 2011 עלה **יבוא חומרי גלם** ב-1.5% בחישוב שנתי, בהמשך לעלייה של 1.6% בחישוב שנתי ביולי-ספטמבר 2011. פירוט לפי קבוצות **יבוא חומרי גלם** מצביע על עלייה **ביבוא ברזל ופלדה וביבוא תשומות לתעשיית מכונות ואלקטרוניקה**. בחודשים אוקטובר-דצמבר 2011 עלה **יבוא מוצרי השקעה** ב-7.0% בחישוב שנתי בהמשך לעלייה של 20.2% בחודשים יולי-ספטמבר 2011.

בשלושת החודשים האחרונים של שנת 2011 עלה **יבוא מוצרי צריכה** ב-1.5% בשיעור שנתי בהמשך לעלייה של 0.1% בחישוב שנתי בחודשים יולי-ספטמבר 2011. **יבוא מוצרי בני קיימה** (ריהוט, מוצרי חשמל ביתיים וכלי תחבורה) עלה בשלושת החודשים האחרונים של 2011 ב-4.4% בחישוב שנתי. **יבוא מוצרים לצריכה שוטפת** ירד באותם חודשים ב-1.7%.

***הודעה לעיתונות הבאה "סחר החוץ של ישראל- ינואר 2012" תפורסם ב-12 בפברואר 2012.**

פרסומים נוספים בנושא סחר חוץ:

- הסברים, הגדרות ומקורות (באינטרנט בלבד)
"ירחון לסטטיסטיקה של סחר חוץ" (באינטרנט בלבד)
הודעה לעיתונות "סחר חוץ לפי ארצות"
הודעה לעיתונות "יבוא לפי ארץ מקור"
הודעה לעיתונות "מאזן מסחרי לפי עוצמה טכנולוגית"
הודעה לעיתונות "יצוא לפי ענף וארצות"
הודעה לעיתונות "מדדי מחירים בסחר חוץ"
הודעה לעיתונות "שערי מטבע"
"סחר חוץ" סדרת סטטיסטיקה מס' 39
"סחר חוץ-2005" סדרת סטטיסטיקה מס' 64
"סחר חוץ-2000-2010" סדרת סטטיסטיקה מס' 114
מצגת "סחר חוץ 2010" (באינטרנט בלבד)
יבוא, סחורות וארצות 1996–2001 (תקליטור בלבד)
יבוא, סחורות וארצות 2002–2006 (תקליטור בלבד)
יבוא, סחורות וארצות 2007 (תקליטור בלבד)
יבוא, סחורות וארצות 2007-2010, נתונים שנתיים (באינטרנט בלבד)
יבוא, סחורות וארצות 2009-2011, נתונים חודשיים (באינטרנט בלבד)
יצוא, סחורות וארצות 1996–2007 (תקליטור בלבד)
יצוא, סחורות וארצות 2008-2010, נתונים שנתיים (באינטרנט בלבד)
יצוא, סחורות וארצות 2009-2011, נתונים חודשיים (באינטרנט בלבד)

הגדרות והסברים

כללי

יבוא ויצוא הסחורות, על סיווגיהן השונים, הנם אחד האינדיקטורים הכלכליים הראשונים המתפרסמים מדי חודש על ידי הלשכה המרכזית לסטטיסטיקה.

יבוא ויצוא הסחורות מהווים אבן יסוד מרכזית בנתוני מאזן התשלומים ובנתוני החשבונות הלאומיים. הנתונים, לאחר התאמות, משמשים בסיס לחישוב ערכים שונים:

- מאזן התשלומים - החשבון השוטף מציג עסקאות בין תושבי ישראל לבין תושבי חו"ל.
- חשבונות לאומיים - חשבון הסחורות, אומדן ההוצאה לצריכה הפרטית, אומדנים על השינויים במלאי, תוצר ענף היהלומים, השקעות בכלי תחבורה והשקעות במכונות ובציוד אחר, תוצר לאומי גולמי ובעקיפין גם לחישוב ההכנסה הלאומית.
- גופים פנים ארגוניים – גף חקלאות, גף תחבורה, גף תעשייה
- ארגונים ממשלתיים וציבוריים - בנק ישראל, התאחדות התעשיינים, משרד התעשייה המסחר והתעסוקה
- מגוון גופים פרטיים

פרסומי סחר חוץ

פרסומי סחר חוץ מקיפים נושאים שונים וסיווגים שונים.

- נושאי סחר חוץ - ערך סחר הסחורות המיובאות והמיוצאות, מדדי מחירים של הסחורות המיובאות ושל הסחורות המיוצאות, שערי מטבע.
- סיווגי סחר חוץ ערוכים לפי הסיווגים הבאים: ארצות, ענף כלכלי (יצוא), יעוד כלכלי (יבוא), חלק ופרק, SITC, ארץ קניה וארץ מקור (יבוא) ועוצמה טכנולוגית.

להלן רשימת הפרסומים המלאה בסחר חוץ:

מס'	שם	תדירות	היכן?	מתי?	הערות
1.	סחר חוץ של ישראל	חודשית	אינטרנט	10-13 יום לאחר סיום החודש הרלוונטי	הודעה לעיתונות תחת אמברגו. ההודעה מתפרסמת בשעה 13.00
2.	סחר חוץ לפי ארצות	חודשית	אינטרנט	17-20 יום לאחר סיום החודש הרלוונטי	הודעה לעיתונות
3.	שערי מטבעות	שנתית	אינטרנט	ינואר	הודעה לעיתונות
4.	מדדי מחירים	רבעונית	אינטרנט	כ-70 יום מסיום הרבע הרלוונטי	הודעה לעיתונות
5.	ירחון לסטטיסטיקה של סחר חוץ	חודשית	אינטרנט	כ-28 יום מסיום החודש הרלוונטי	http://www.cbs.gov.il/reader/fr_trade/ftmenu_h_v1_new.htm
6.	יבוא לפי ארץ מקור	שנתית	אינטרנט	אוגוסט	הודעה לעיתונות
7.	יצוא סחורות לפי ענף וארצות	שנתית	אינטרנט	אוקטובר	הודעה לעיתונות ובשנתון סטטיסטי לישראל פרק 16
8.	מאזן היבוא והיצוא התעשייתי לפי עוצמה טכנולוגית	שנתית	אינטרנט	יולי	הודעה לעיתונות
9.	שנתון סטטיסטי לישראל	שנתית	אינטרנט	ספטמבר	פרק 16
10.	יבוא סחורות וארצות 1996 - 2001	שנתית	תקליטור		בתשלום
11.	יבוא סחורות וארצות 2002 - 2006	שנתית	תקליטור		בתשלום
12.	יבוא סחורות וארצות 2007	שנתית	תקליטור		בתשלום
13.	יצוא סחורות וארצות 1996 - 2008	שנתית	תקליטור		בתשלום
14.	יבוא סחורות וארצות 2007 ואילך	שנתית	אינטרנט		http://www.cbs.gov.il/fortr/impexp/menu_h.htm
15.	יצוא סחורות וארצות 2008 ואילך				http://www.cbs.gov.il/fortr/impexp/menu_h.htm

מס'	שם	תדירות	היכן?	מתי?	הערות
16.	סטטיסטיקל סחר חוץ		נייר ואינטרנט		http://www.cbs.gov.il/www/statistical/trade_39_h.pdf
17.	סטטיסטיקל ארצות 2005		נייר ואינטרנט		http://www.cbs.gov.il/www/statistical/frade2005_h.pdf
18.	מצגת שנתית	שנתית	אינטרנט	ינואר	http://www.cbs.gov.il/www1/mazagot_n.htm

לתועלת מקסימאלית לצרכני המידע של נתוני סחר חוץ, רוב הסדרות המופיעות באינטרנט מקושרות ישירות לסדרות העיתיות במאגר הנתונים של הלשכה המרכזית לסטטיסטיקה. לחיצה על הכותרת של הסדרה הרצויה מעבירה ישירות למאגר הנתונים המכיל נתונים חודשיים, רבעוניים או שנתיים בהתאם לאופי הסדרה.

אוכלוסיית הנתונים

1. הנתונים הסטטיסטיים על סחר החוץ, המובאים בפרסומי הלשכה המרכזית לסטטיסטיקה, מתייחסים ליבוא וליצוא של סחורות בלבד. נתונים על יבוא שירותים, על יצוא שירותים ועל שאר העסקות הבינלאומיות של ישראל, כלולים במאזן התשלומים המתפרסם מידי רבע שנה ב-"ירחון הסטטיסטי לישראל", וביתר פירוט בסדרה "לקט ממצאים סטטיסטיים".
2. היבוא והיצוא נרשמים בהתאם ל"שיטה המיוחדת" (Special Trade System)¹, לפיה נכללות בסטטיסטיקה של סחר חוץ הסחורות העוברות במכס. לפיכך, רישום היבוא לא כולל סחורות מיובאות המאוחסנות במחסני ערובה (Bonded Warehouses), ורישום היצוא אינו כולל סחורות מיוצאות ממחסנים אלה. גם סחורות במעבר אינן נכללות בנתוני סחר החוץ.
3. מעבר לנאמר בסעיף 2 לעיל, כוללים נתוני סחר חוץ גם את העסקות ואת הסחורות המפורטים להלן:
 - א. יבוא ויצוא אישי: חפצים אישיים של עולים, ימאים, תושבים חוזרים ודיפלומטים זרים, וכן של תושבים המהגרים לחו"ל.
 - ב. סחורות שנשלחו/התקבלו (בתמורה ומתנות) באמצעות דואר או חברות בלדרות.
 - ג. כלי שיט וכלי טיס, בין אם עברו ובין אם לא עברו את גבולות המכס. היבוא כולל אניות שנרכשו בחו"ל ע"י חברות ישראליות, המפליגות תחת דגל ישראל או תחת דגל נוחות זר (יצוין כי כלי השיט והטיס לא עוברים תהליך שחרור המכס). היצוא כולל אניות ומטוסים שיוצרו בישראל או שנרכשו בעבר בחו"ל, ונמכרו בחו"ל בתקופת הדיווח.
 - ד. מוצרים לתערוכות ולירדים אך ורק אם נמכרו או נמסרו ללא תמורה. החזרות מתערוכות לא נכללות בסחר, אך יש קשיים טכניים לאתר זרמים אלה.
 - ה. ציוד המיובא או המיוצא על בסיס של החכרה פיננסית (financial lease).
 - ו. זהב וכסף לא-מוניטאריים, בצורה מעובדת או מעובדת בחלקה, גרוטאות ושאריות המיועדות לתעשייה, לצורפות או לצרכים רפואיים.
 - ז. אספקת דלק ומזון לאניות ולמטוסים זרים בנמלים ישראלים נכללים בנתוני היצוא החל משנת 1969, למרות שלא עוברים את גבולות המכס.
 - ח. חפצים שנקנו ע"י תיירים ישראלים בחו"ל, שנגבו עבורם דמי מכס.
4. עסקות וסחורות מיוחדות שאינן נכללות בסטטיסטיקה של סחר חוץ:
 - א. נתוני עסקות עם תושבי הרשות הפלסטינית, ובכלל זה גם סחורות מיובאות וסחורות מיוצאות שעברו בתחנות המכס הישראלי והשייכים לתושבי הרשות הפלסטינית. נתוני הסחר עם הרשות הפלסטינית מתפרסמים מדי רבע במאזן התשלומים.
 - ב. סחורות מיובאות או סחורות מיוצאות לתקופת זמן מוגבלת והמוחזרות מבלי שעברו עיבוד כלשהו, כגון: חפצים אישיים של תיירים (כולל מכוניות), טובין המיועדים לתערוכות, ירדים, תצוגות וכד'; סחורות המיועדות לאחסנה זמנית בלבד; ציוד הנשלח לביצוע עבודות קבלניות ומוחזר לאחר השימוש בו.
 - ג. חפצים שנקנו ע"י תיירים בישראל; חפצים שנקנו ע"י תיירים ישראלים בחו"ל למעט אלו שעבורם נגבו דמי מכס. אומדן ערך קניות תיירים בישראל ותיירים ישראלים בחו"ל, כלול בחשבון השירותים במאזן התשלומים.
 - ד. מנועים וחלקים של מטוסים המיועדים להחלפה או לתיקון, הנשלחים על ידי חברות תעופה מקומיות לסניפיהן ולנציגיהן בחו"ל, ואלה הנשלחים ארצה מהסניפים בחו"ל.
 - ה. דגים אשר נדוגו על ידי ספינות דיג ישראליות.
 - ו. זהב מוניטארי, ניירות ערך, שטרי כסף ומטבעות בעלי הילך חוקי אם בפועל ואם בעתיד (שטרי כסף מקומיים שהודפסו בחו"ל ירשמו לפי ערך שנקבע על ידי בית הדפוס ולא לפי ערכם הנקוב).
 - ז. דלק ומזון המסופקים לאניות ולמטוסים ישראלים בנמלים בחו"ל (נרשם במאזן התשלומים כשירותים).
 - ח. זיבורית (ballast) ומילא (dunnage) המסופקים לאניות זרות בנמלי הארץ ולאניות ישראל בנמלים זרים.

¹ United Nations, *International Trade Statistics Concepts & Definitions*, Special Papers, Series M, No. 52/Rev.2, 1998.

- ט. יבוא ציוד צבאי וכלי לחימה אינו נכלל ביבוא הטובין, מאחר ואינו משוחרר מהמכס בתהליך הרגיל (אומדן הערך כלול בחשבון הסחורות במאזן התשלומים).
- י. ציוד המיובא או המיוצא על בסיס של החכרה אופרטיבית (operational lease).
5. קיים סף רישום - סחורה מיובאת שערכה נמוך מ-50 דולר ארה"ב וסחורה מיוצאת שערכה נמוך מ-100 דולר ארה"ב אינם חייבים ברשימות ולא ירשמו בנתוני היבוא או בנתוני היצוא.
6. מועד הרישום הסטטיסטי של היבוא הוא תאריך שחרור הטובין ע"י רשויות המכס, ושל היצוא הוא תאריך טעינת הטובין על האנייה, על המטוס או על משאיות (העברה יבשתית לירדן ומצרים).
7. נתוני היבוא של חומרי אנרגיה כוללים דלק גולמי ומוצרי דלק כגון, תזקיקי דלק ובנזין וכן פחם ומוצרי.
8. חלק ניכר מהיצוא החקלאי הטרי מתבצע בשיטת המשגורים. לאחר ביצוע המכירות בפועל, מתוקנים הנתונים בהתאם לפדיון בפועל, על פי דו"חות שנמסרים ללמ"ס ע"י חברות שונות.
9. עד סוף שנת 1982 נרשם יבוא יהלומים לפי סיכומים מנהליים, החל ב-1 בינואר 1983 - לפי השיטה הנהוגה לגבי כלל היבוא. שינוי שיטת הרישום של יצוא היהלומים החל ב-1 באוגוסט 1982.
10. נתוני יבוא ויצוא סחורות מתפרסמים לפי ארצות, גושי ארצות, אזורים גיאוגרפיים ויבשות. הארצות מסודרות לפי סדר הא"ב העברי של שמן, במסגרת הקבוצה אליה משתייכת הארץ, ואשר יכולה להיות גוש, אזור או יבשת.
11. עקב מיזוג או פיצול של ארצות ושינויים החלים בהשתייכות הארצות לגושים, חלים שינויים ברשימת הארצות ובמיקומן בלוחות הפרסומים.
12. החל מעונת היצוא החקלאי 1991/92 עם ביטולה של המועצה לשיווק פרי הדר והעברת היצוא לחברות אחרות, רוב משלוחי יצוא זה מגיע לבלגיה ונקנה על ידי סוכנים שונים לכן אין מידע על ארץ היעד (הסופי) של סחורה. יצואן, כי גם מכירת הפרחים באמצעות בורסת הפרחים נרשמת כיצוא להולנד, ללא אשפות מיון לפי ארץ היעד הסופי.
13. מינואר 2010 החל פרסום של נתוני הסחר בין ישראל ל- OECD (כולל קוד ISO)². נכון ל- 2010 הארגון מונה 31 מדינות חברות: אוסטריה, אוסטרליה, איטליה, איסלנד, אירלנד, ארה"ב, בלגיה, גרמניה, דנמרק, הולנד, הונגריה, הממלכה המאוחדת, טורקיה, יוון, יפן, לוקסמבורג, מקסיקו, נורבגיה, ניו זילנד, סלובקיה, ספרד, פולין, פורטוגל, פינלנד, צ'כיה, צרפת, קוריאה הדרומית, קנדה, שוודיה, שוויץ, צ'ילה, ישראל, סלובניה, אסטוניה.

מקור הנתונים

1. המקור העיקרי לנתוני יבוא ויצוא הסחורות הם טפסים המוגשים לשלטונות המכס ע"י היבואנים והיצואנים (רשימוני יבוא ויצוא).
2. במקרים מסוימים משמשים כמקור לנתונים סיכומיהם מנהליים של הארגונים המנהלים את סחר החוץ בקבוצות מוצרים, כגון: רשם כלי השיט וכלי טיס.
3. יבוא ויצוא אניות ומטוסים נרשם לפי דיווחי משרד התחבורה וחברות הספנות והתעופה.

הגדרות

1. נתוני הסחר מופיעים בפרסומים השונים בנתונים שהם "ברוטו" או "נטו".
- א. יבוא ברוטו - סחורות מיובאות לשימוש מקומי (כולל לאשפורה ולתיקון) ששוחררו מיד עם פריקתם על ידי המכס, או ששוחררו לאחר זמן ממחסני ערובה של המכס. לא נכללות סחורות שהוכנסו למחסני ערובה, מלבד מספר מפעלים יצרניים שהוכרו כמחסני ערובה, ומשלוחים שיוצאו בעבר והוחזרו לישראל שנית, ללא עיבוד כלשהו.
- ב. יבוא נטו - יבוא ברוטו בהפחתת ערך טובין, שיובאו בתקופות קודמות והוחזרו לספק בחו"ל ללא עיבוד או שינוי צורה. מאחר ולא ניתן לשחזר את תאריך הכניסה לישראל של הטובין המוחזרים לחו"ל, מתבצע הניכוי בתאריך ההחזרה. מסיבה זו מנוכות ההחזרות מהסכום הכללי ולא מהסכומים המפורטים לפי ענפי כלכלה.
- ג. יצוא ברוטו - זרם המוצרים לחו"ל למעט סחורות שיובאו קודם והוחזרו לספק בחו"ל מבלי שעברו עיבוד כלשהו. נכללים בו גם טובין מעובדים למחצה שנשלחו לחו"ל לעיבוד נוסף, שיוחזרו בעתיד לשולח, וכן טובין שיובאו ונמכרו לחו"ל ללא עיבוד והקונה אינו הספק.

² ארגון OECD – Organization for Economic Co-operation and Development) הינו ארגון בינ"ל של המדינות המתועשות. מידע מפורט יותר ניתן למצוא באתר הרשמי של הארגון: www.oecd.org
http://www.oecd.org/pages/0,3417,en_36734052_36761800_1_1_1_1_1,00.html

ד. יצוא נטו - יצוא ברוטו בהפחתת ערך הטובין שיוצאו בתקופות קודמות והוחזרו לספק בישראל ללא עיבוד או שינוי צורה. מאחר לא ניתן לשחזר את תאריך המשלוח לחו"ל של החזרות היצוא מחו"ל, מתבצע הניכוי לפי תאריך החזרה. מסיבה זו החזרות מנוכות רק מהסכום הכללי ולא מהסכומים המפורטים לפי ענפי כלכלה, פרט ליהלומים.

סיווג הסחורות

1. השיטה המתואמת - The Harmonized Commodity and Coding System (H.S.)³ "השיטה המתואמת לתיאורם ולקידודם של טובין" (להלן, השיטה המתואמת) נועדה ליצור מינוח סחורות אחיד כלל עולמי כבסיס לסיווגים לאומיים המשרתים את צרכי המכס ואת צרכי הסטטיסטיקה של סחר חוץ.

מבנה הסיווג

הסיווג הבינלאומי מורכב מ-6 ספרות. ברמה הלאומית, באחריות שלטונות המכס, ניתן להוסיף פירוט נוסף. המכס הישראלי בחר להוסיף ליבוא וליצוא שתי ספרות נוספות (עד 15 ביולי 2008 סיווג היצוא כלל רק ספרה נוספת אחת). דהיינו, סחורות היבוא והיצוא מזוהות עפ"י 8 ספרות. סיווג הסחורות המשמש את המכס⁴ בטיפולו במשלוחי יבוא ובמשלוחי יצוא, מהווה בסיס לנתונים הסטטיסטיים של סחר חוץ: - נתוני היבוא לפי הפירוט של תעריף המכס, ונתוני היצוא - לפי "סיווג סחורות היצוא"⁵.

הסיווג הבינלאומי בנוי בצורה היררכית ברמות של 2, 4, ו-6 ספרות, המייצגות קבוצות של סחורות בעלות משמעות הן מבחינה לוגית והן מבחינת ההצגה הסטטיסטית של הנתונים. הרמה ההיררכית הגבוהה ביותר, 2 ספרות, נקראת "פרק" ומונה 99 קבוצות. הפרקים מאורגנים ב"חלקים", המסומנים בספרות רומיות ומונים 21 קבוצות⁶. ה"חלקים" אינם מהווים חלק מהמבנה ההיררכי של ספרות הקידוד.

כללי המבנה ההיררכי של ההקבוצות בסיווג זה, זהים לאלו שבסיווג הבינלאומי הקודם, "המינוח לסיווג טובין בתעריף המכס", שגרסתו הראשונה כונתה "מינוח בריסל" "Brussels' Tariff Nomenclature"-B.T.N., שהוכן בשנת 1951; גרסתו האחרונה כונתה "מינוח מועצת שיתוף המכס" (ממש"מ C.C.C.N.). בסיווג זה, וכפועל יוצא, גם בסיווג "השיטה המתואמת", לעומת הסיווג הקודם, הפרוט רב יותר וכן התווספה רמה היררכית נוספת של 6 ספרות. פירושו המעשי של המהלך הוא הגדלת מספר היחידות הבסיסיות בסיווג מ-1,000 ל-5,000. מספר גדול של מוצרים שבעבר ניתן היה לזהותם רק ברמה הלאומית מופיעים ברמת 6 ספרות, גם בהקבוצות גבוהות יותר. כאמור למעלה, ברמה הלאומית קיים פרוט נוסף, 8 ספרות ביבוא וביצוא. במוסף מיוחד לרבעון לסחר חוץ מס' 4/1988, מובאים פרטים על מינוח זה, בהקשר למטרותיו, למבנהו ולעקרונותיו.

משנת 1962 סווגו הסחורות עפ"י סיווג בן שמונה ספרות, שהתבסס על מינוח התעריף הבינלאומי של בריסל (B.T.N.) סיווג זה היווה בסיס לתעריף המכס הישראלי ולפרסום נתוני סחר חוץ של ישראל עד לסוף שנת 1987. ב-1 בינואר 1988, הוחל המינוח הבינלאומי "השיטה המתואמת". סיווג סחורות היבוא עודכן על ידי המכס בהתאם לשינויים שהיו בסיווג הבינלאומי⁷. סיווג סחורות היצוא עודכן על ידי המכס רק בחודש יולי 2008.

2. סיווג Standard International Trade Classification - S.I.T.C.⁸

נתוני היבוא ונתוני היצוא מוצגים גם לפי הסיווג "הסיווג האחד של סחר חוץ" של הוועדה הסטטיסטית של האו"ם (S.I.T.C.). סיווג זה ערוך עפ"י עקרונות כמו דרגת העיבוד של הסחורה, השימוש של הסחורה, חשיבות הסחורה במנחים של הסחר העולמי, ושינויים טכנולוגיים. לסיווג ארבע רמות כאשר הרמה העליונה מכונה "חלקים" ומונה 10 סוגים שונים. סיווג זה מורכב מפריטי סיווג ה-HS ערוכים בקבוצות, בסדר המתאים להצגה כלכלית סטטיסטית. פרטים נוספים על הסיווג, מובאים במוסף מיוחד לרבעון לסטטיסטיקה של סחר חוץ מס' 1/1988. עדכון הסיווג, S.I.T.C. Rev.2, שפורסם ע"י האו"ם בשנת 1975, אומץ ע"י ישראל החל משנת 1982. לפני כן פורסמו הנתונים לפי S.I.T.C. Rev. 1 שפורסם ע"י האו"ם בשנת 1961. העדכון השלישי של הסיווג S.I.T.C. Rev. 3 מופיע לראשונה בפרסומים סחר חוץ ברבעון לסטטיסטיקה של סחר חוץ מס' 4/1988. מינואר 2007 אומץ העדכון הרביעי של הסיווג S.I.T.C. Rev. 4.

³ http://europa.eu.int/comm/eurostat/ramon/nomenclatures/index.cfm?TargetUrl=LST_NOM
רבעון לסטטיסטיקה של סחר חוץ 1988/4, מוסף מיוחד, "סיווג חדש של סחורות בסטטיסטיקה של סחר חוץ לפי השיטה המתואמת" (Harmonized System) עמ' ט-טו"

⁴ <http://www.mof.gov.il/customs/taarif.htm> ראה תעריף יבוא הסחורות

⁹ ראה ספר סיווג טובין ביצוא: <http://62.219.95.10/TAARIFCUSTOMSEXPORT/TaarifMechesMain.aspx>

⁶ הלשכה המרכזית לסטטיסטיקה, רבעון לסטטיסטיקה של סחר חוץ, 1989, עמוד יב'.

⁷ בשנים 1992, 1996, 2002 ו-2007 בוצעו עדכונים בסיווג הבינלאומי.

⁸ United Nations, *Standard International Trade Classification, Revision IV*, Statistical Papers, Series M No. 34, 2006 New York.
<http://unstats.un.org/unsd/cr/registry/reqest.asp?Cl=28>

3. סיווג לפי ענפי כלכלה

נתוני היצוא מוצגים לפי ענף מקור, שהוא הענף הכלכלי אליו משתייך המוצר לפי אופיו, על סמך תיאור הסחורה בסיווג הסחורות, (לא על סמך הענף של היצואן). הגדרת הענפים מבוססת על סיווג ענפי הכלכלה שערכה הלמ"ס. החל ב-"רבעון לסטטיסטיקה של סחר חוץ", מס' 1/1995, מתפרסמים נתוני יצוא סחורות כשהם מסווגים לפי ענף מקור⁹. לפני כן, סווגו סחורות היצוא לפי "הסיווג האחד של ענפי הכלכלה 1970"¹⁰. החל ב-"ירחון לסטטיסטיקה של סחר חוץ" מס' 8/2003 מתפרסמים נתוני יצוא הסחורות כשהם מסווגים לפי ענף מקור¹¹ חדש. ניתן לקבל נתוני יצוא עפ"י סיווג זה במאגר הנתונים של הלשכה (נתונים משנת 1988 ואילך).

4. סיווג לפי ייעוד כלכלי

סיווג זה משמש את נתוני היבוא. לפיו מחולקים הנתונים לשלושה שימושים עיקריים: מוצרי צריכה, חומרי גלם או תשומות לייצור ומוצרי השקעה, וכן לקבוצות משנה. חלוקת ערך היבוא בסיווג זה הינה לשימושים ראשוניים של הסחורות בלבד, כלומר, השימוש הראשון שנעשה בהן: צריכה, כחומר גלם- לייצור או להשקעה. סחורות המיועדות ליותר מאשר שימוש בודד, מחולק ערכן עפ"י החלק היחסי בין השימושים המתאימים, כשהיחס קבוע ומוגדר מראש. לדוגמא, מכונות נוסעים מיועדות לצריכה ולהשקעה, סוכר - לצריכה, וכחומר גלם לתעשייה.

במסגרת סיווג "חומרי גלם" נכללות, בין השאר, גם הסחורות הבאות: סחורות בלתי מעובדות וסחורות מעובדות למחצה, חלקים להרכבת מכונות וכלי רכב, חלקי חילוף, וכלים ואביזרים לשימוש נוסף.

מלאכת סיווג הסחורות לפי הייעוד הכלכלי נעשית על פי "סקר ייעודי יבוא" הנערך בלמ"ס אחת למספר שנים. סיווג זה עודכן החל מרבעון לסחר חוץ 3/1993 על בסיס סקר ייעודי יבוא שנערך בשנת 1988 ואשר פורסם בסדרת פרסומים מיוחדים מספר 12/952. עד אז סווגו סחורות היבוא לפי סקר שנערך בשנת 1982/83 ואשר פורסם בסדרת פרסומים מיוחדים מספר 13/787.

החל בחודש ינואר 2009, עדכן סיווג סחורות הקשורות לכלי רכב ומכשירים סולאריים. הסדרות הקשורות לסחורות אלו עודכנו רטרואקטיבית עד לשנת 1995. כתוצאה מכך חל שינוי מהותי בסדרות הקשורות בכלי תחבורה הן בצריכה הפרטית והן בנכסי השקעה. עדכון זה הוא תוצאה ראשונית של סקר ייעודי יבוא 2006 אשר תוצאותיו יפורסמו במהלך שנת 2010.

סיווג לפי עוצמה טכנולוגית

סיווג זה, הוצע בשנת 1997 ע"י ארגון ה-OECD¹⁴ והוא מתייחס לענפי התעשייה בלבד, המחולקים על פי ארבע קבוצות בהתבסס על שני אינדיקטורים עיקריים: ההוצאה למחקר ופיתוח (מו"פ) כחלק מהערך המוסף, וההוצאה על מו"פ כחלק מהתפוקה. קבוצות סיווג והענפים הנכללים בהם:

- תעשיות טכנולוגיה עילית - ענפים נכללים: ציוד אלקטרוני, ציוד לבקרה ופיקוח, מכונות למשרד ומחשוב, כלי טיס ותרופות.
- תעשיות טכנולוגיה מעורבת עילית - ענפים נכללים: זיקוק נפט, ייצור כימיה (ללא תרופות), מכונות, ציוד ומנועים חשמליים וכלי הובלה (ללא כלי טיס).
- תעשיות טכנולוגיה מעורבת מסורתית - ענפים נכללים: כרייה וחציבה, ייצור גומי ופלסטיקה, מוצרי מתכת, ברזל ומינרלים אחרים ותכשיטים.
- תעשיות טכנולוגיה מסורתית - ענפים נכללים: מזון משקאות וטבק, טקסטיל, הלבשה, מוצרי עור, נייר, דפוס, מוצרי עץ ורהיטים.

בישראל תואמת החלוקה לפי עוצמה טכנולוגית את הגדרת ה-OECD, למעט הענפים הבאים:
ענף "תרופות" מסווג בתעשיות טכנולוגיה עילית. ב-OECD מסווג ענף זה בתעשיות טכנולוגיה מעורבת עילית.

⁹ הלשכה המרכזית לסטטיסטיקה והמועצה הציבורית לסטטיסטיקה, הסיווג האחד של ענפי כלכלה 1993, פרסום טכני 63, ירושלים, תשנ"ד-1993

¹⁰ הלשכה המרכזית לסטטיסטיקה והמועצה הציבורית לסטטיסטיקה, הסיווג האחד של ענפי הכלכלה 1970, פרסום טכני מס' 46, ירושלים, תשמ"ו-1986

¹¹ הלשכה המרכזית לסטטיסטיקה והמועצה הציבורית לסטטיסטיקה, הסיווג האחד של ענפי כלכלה 1993, פרסום טכני 63, ירושלים, תשס"ג - 2003.

¹² הלשכה המרכזית לסטטיסטיקה, סקר ייעודי יבוא 1988, פרסום מיוחד מס' 952.

¹³ הלשכה המרכזית לסטטיסטיקה, סקר ייעודי יבוא 1982/83, פרסום מיוחד מס' 787.

¹⁴ *Classification of Manufacturing Industries Based on Technology*, OECD Science, Technology and Industry Scoreboard, Towards a Knowledge-base Economy, Science and Innovation, OECD 2001, annex I, pp. 137-140.

ענף "יצור נפט ומוצריו" מסווג ביחד עם "כימיקלים וזיקוק נפט" בתעשיית טכנולוגיה מעורבת עילית. ב-OECD מסווג ענף זה בתעשיות טכנולוגיה מעורבת מסורתית.

ערך הסחורות

1. ערך היבוא נקבע עפ"י דיווח היבואנים למכס ומבוסס על ערך העסקה, כמוגדר באמנת בריסל בדבר הערכת טובין לצורכי מכס (1950). ערך העסקה מייצג את הערך לפיו נמכרו הטובין, בתוספת הוצאות הובלה וביטוח עד לגבול הארץ המייבאת, כולל דמי פריקה בנמל המוצא. הגדרה זו של ערך העסקה ביבוא תואמת את הערכת הטובין לפי בסיס C.I.F (Cost, Insurance and Freight). במרבית המקרים כולל הערך לצורכי המכס גם זקיפה של הוצאות מקומיות, דמי רציף והוצאות סבלות.

מסי יבוא ומסים אחרים המוטלים על סחורות מיובאות אינם כלולים בערך לצורכי מכס.

באין זרם כספי נגדי, קיים קושי בקביעת ערך העסקה (כמו: מתנות), וערך הסחורה נקבע בהתאם לאומדן המבוסס על מחיר השוק. כך, נקבע מחיר היבוא של מתנות למוזיאונים עפ"י הערכת שמאי הביטוח. סחורות יבוא המשוחררות כנגד עירבון נרשמות בהתאם לתאריך השחרור בפועל כנגד עירבון, עד הסדרת החשבון הסופי. תיקון ערך ליבוא זה נרשם עם הסדרת החשבון הסופי (חיסול העירבון) ומיוחס אף הוא לתאריך השחרור בפועל של הטובין (ייתכן תיקון ערך יבוא גם לאחר מספר חודשים).

2. נתוני היבוא נרשמים ברשימוני היבוא במטבע העסקה ומחושבים בשקל חדש ובדולרים של ארה"ב. שערי החליפין לצרכים אלו הם שערי מטבע לצורכי מכס ביום התרת הרשימוני. בפרסומי סחר חוץ מוצגים הערכים של היבוא והיצוא בדולרים של ארה"ב.

בדצמבר 1980 ובספטמבר 1985 חלו שינויים במטבע הישראלי: בדצמבר 1980 הומרה הלירה בשקל וערך ההמרה היה 10 לירות ל-1 שקל. בספטמבר 1985 הומר השקל לשקל חדש וערך ההמרה היה 1,000 שקל, ל-1 שקל חדש. שערי מטבע חוץ לצרכי מכס נקבעים על פי כללי המכס (חישוב מחיר הנקוב במטבע חוץ), התשמ"ט-1989: השער לפיו יחושב ערך היבוא הוא השער היציג של מטבע חוץ שמפרסם בנק ישראל בתוספת 0.5%. המחיר של הטובין הנפדים בתקופה שבין יום ג' בשבוע ועד יום ב' בשבוע שלאחריו יחושב במטבע ישראלי לפי השער היציג שפורסם ביום ו' שקדם ליום ג' האמור (להלן- יום ו' הקודם); לא פורסם שער יציג ביום ו' הקודם – יהיה השער היציג השער האחרון שפורסם לפני יום ו' הקודם. אם בתקופה שבין יום ו' הקודם לבין מועד פדיון הטובין חל שינוי בשער היציג בשיעור מצטבר של 3% לפחות (להלן-שינוי) יחושבו הסכומים האמורים לפי השער היציג ביום פדיון הטובין; לא פורסם ביום הפדיון שער יציג הכולל את השינוי – יחושב המחיר על פי השער הכולל את השינוי שפורסם משרד האוצר ובתוספת 0.5%.

3. ערך נתוני היצוא נרשמים לפי ערך העסקות פו"ב (F.O.B. free on board), ללא ניכוי ההנחות ודמי עמלה לגורמי חוץ.

4. נתוני היצוא נרשמים ברשימוני היצוא בשקל חדש ובמטבע חוץ שבו מבצעים את העסקה. תרגום לדולרים של ארה"ב נעשה בעת הסיכום החודשי, לפי השער שהיה ביום רישום העסקה במכס.

תיקון נתוני יבוא ויצוא

- לעתים, טעויות נתוני סחר החוץ, תיקון, מסיבות שונות ובינן: טעויות והשמטות במקורות הנתונים, רשימוני המכס לקויים, שינויים בנתונים השוטפים בשל שחרור בעירבון (יבוא) או בשל משלוחים במשגור (יצוא), דיווח לקוי של כמויות פיזיות. הנתונים מתוקנים באופן שוטף במשך אותה שנה. נתונים סופיים לשנה קלנדארית מפורסמים בחודש אפריל של השנה העוקבת.
- נתוני מדדי סחר חוץ מתוקנים עם תום השנה, בפרסום של הרבע האחרון בשנה בחודש מרס של השנה העוקבת.
- תיקון של יבוא יהלומים גולמיים ויצואם: החל בחודש דצמבר 1990 (ולמפרע מינואר 1989) נרשמות מכירות של יהלומים גולמיים לחו"ל כ"יצוא", בעוד שעד אז הוגדרו מכירות אלה כ"יבוא מוחזר" ונכחו מנתוני היבוא. שינוי זה אינו משפיע כלל על הנתונים של היקף הגירעון המסחרי.

ניכוי עונתיות

במסגרת נתוני סחר חוץ מופיעות סדרות שונות, מנוכות מהשפעות עונתיות. נתונים מקוריים: ברוב הסדרות בירחון מוצגים נתונים חודשיים. בחלק מהסדרות, שעבורן אין נתונים חודשיים, מוצגים נתונים רבעוניים.

נתונים מנוכי עונתיות מתקבלים לאחר ניכוי של השפעת העונתיות והשפעת חגים ימי פעילות מהנתונים המקוריים. נתונים מנוכי עונתיות מחושבים באמצעות השיטה לניכוי עונתיות X-12-ARIMA, אשר פותחה בלשכה המפקדית של ארצות הברית (U.S. Census Bureau), וכן בעזרת שיטה פותחה בלשכה המרכזית לסטטיסטיקה (למ"ס), המאפשרת אמידה בו-זמנית של השפעת תאריכי החגים ומספר ימי הפעילות הנהוגים בישראל.

נתוני מגמה נאמדים על-ידי הסרת ההשפעה של האי-סדירות (רעשים) מהנתונים מנכי העונתיות.

נתונים מנכי עונתיות ונתוני מגמה עשויים להשתנות הואיל והם מחושבים מחדש עם קבלת נתון מקורי נוסף מדי חודש או רבע שנה (ניכוי עונתיות עדכני).

הסבר מפורט על תהליך ניכוי העונתיות ואמידת המגמה מתפרסם ב- "[הגורמים העונתיים וגורמי ההתאמה מראש ל-2011, מגמות ל-2011](#)" ¹⁵ (באתר הלמ"ס באינטרנט בלבד: הגדרות, סיווגים ושיטות, שיטות סטטיסטיות, סדרות עתיות).

סימנים מיוחדים

.. נתונים בלתי ידועים או שאינם ניתנים לפרסום

0.0 נתון קטן ממחצית היחידה לפיה מוצגים הנתונים בלוח או חוסר מקרים

* נתונים ארעיים

לנמ"א לא נזכר במקום אחר

ש"ח שקלים חדשים

ריק נתונים שאין להם משמעות בגלל מבנה הלוח

¹⁵ [הגורמים העונתיים וגורמי ההתאמה מראש ל-2011, מגמות ל-2007-2011](#) ירושלים, תש"ע, יוני 2010, גרסה 7.0, פרק "לוחות", גיליון "סחר חוץ"

Table A 1. - Foreign Trade Balance, Net ⁽¹⁾לוח א 1. - מאזן סחר חוץ, נטו ⁽¹⁾

Million \$		נתונים ב-NIS to data in NIS							מיליוני דולרים	
היצוא, כ- % מהיבוא, ללא אניות, מטוסים ויהלומים	גירעון מסחרי Trade deficit			יצוא Exports		יבוא Imports			סך הכל ⁽²⁾	סך הכל ⁽²⁾
	ללא אניות, מטוסים, יהלומים וחומרי אנרגיה	ללא אניות, מטוסים, יהלומים	סך הכל ⁽²⁾	מזה: ללא אניות, מטוסים, יהלומים	סך הכל ⁽²⁾	מזה: ללא אניות, מטוסים, יהלומים		סך הכל ⁽²⁾		
						Excl. ships, aircraft, diamonds and fuels	Excl. ships, aircraft, diamonds			
Original data										
83.2	-1,952.7	8,495.2	7,825.9	41,936.4	50,878.6	39,983.7	50,431.6	58,704.5		2010
74.5	2,281.2	15,919.4	15,155.8	46,567.7	57,591.0	48,848.9	62,487.1	72,746.8		2011
-10.4	216.8	87.4	93.7	11.0	13.2	22.2	23.9	23.9	change %	שינוי %
	-297.0	884.7	1,117.3	3,914.6	4,538.6	3,617.6	4,799.3	5,655.9	XII	2010
	520.8	1,458.7	1,130.0	3,365.1	4,376.9	3,885.9	4,823.8	5,506.9	I	2011
	279.0	1,147.0	866.2	3,435.9	4,530.0	3,714.9	4,582.9	5,396.2	II	
	59.0	1,213.4	914.4	4,617.0	5,838.2	4,676.0	5,830.4	6,752.6	III	
	-145.3	1,291.5	1,548.4	3,741.1	4,243.9	3,595.8	5,032.6	5,792.3	IV	
	570.4	1,678.3	1,267.4	3,969.6	5,526.7	4,540.0	5,647.9	6,794.1	V	
	-404.1	752.6	850.1	4,358.6	5,297.4	3,954.5	5,111.2	6,147.5	VI	
	348.9	1,562.4	1,659.0	3,903.5	4,968.8	4,252.4	5,465.9	6,627.8	VII	
	623.0	1,601.9	1,621.9	4,024.7	4,693.7	4,647.7	5,626.6	6,315.6	VIII	
	-254.7	987.3	731.1	3,982.4	4,854.7	3,727.7	4,969.7	5,585.8	IX	
	607.3	1,734.9	1,890.2	3,402.6	3,925.4	4,009.9	5,137.5	5,815.6	X	
	392.3	1,706.2	1,395.9	3,748.8	4,856.1	4,141.1	5,455.0	6,252.0	XI	
	-315.4	785.2	1,281.2	4,018.4	4,479.2	3,703.0	4,803.6	5,760.4	XII	
Seasonally adjusted data										
	מטכה עונתית S.A.	מטכה עונתית S.A.	מטכה עונתית S.A.	מטכה עונתית S.A.	מטכה עונתית S.A.	מטכה עונתית S.A.	מטכה עונתית S.A.	מטכה עונתית S.A.		
	126.2	1,307.9		3,609.2		3,735.4		4,917.1	XII	2010
	284.6	1,222.5		3,683.1		3,967.7		4,905.6	I	2011
	79.0	947.0		3,885.0		3,964.0		4,832.0	II	
	58.2	1,212.6		3,987.8		4,046.0		5,200.4	III	
	184.2	1,621.0		3,865.0		4,049.2		5,486.0	IV	
	654.4	1,762.3		3,838.0		4,492.4		5,600.3	V	
	198.8	1,355.5		3,898.5		4,097.3		5,254.0	VI	
	344.8	1,558.3		3,868.3		4,213.1		5,426.6	VII	
	470.0	1,448.9		3,851.9		4,321.9		5,300.8	VIII	
	379.1	1,621.1		3,797.7		4,176.8		5,418.8	IX	
	233.2	1,360.8		3,764.7		3,997.9		5,125.5	X	
	230.2	1,544.1		3,785.1		4,015.3		5,329.2	XI	
	152.8	1,253.4		3,813.9		3,966.7		5,067.3	XII	
Trend data										
	101.4	1,283.1		3,633.7		3,735.1			XII	2010
	130.7	1,068.6		3,718.2		3,848.9			I	2011
	164.6	1,032.6		3,793.8		3,958.4			II	
	204.9	1,359.3		3,850.9		4,055.8			III	
	250.8	1,687.6		3,884.5		4,135.3			IV	
	298.0	1,405.9		3,894.2		4,192.2			V	
	338.5	1,495.2		3,883.9		4,222.4			VI	
	364.1	1,577.6		3,859.9		4,224.0			VII	
	369.2	1,348.1		3,829.6		4,198.8			VIII	
	355.7	1,597.7		3,798.0		4,153.7			IX	
	329.1	1,456.7		3,770.0		4,099.1			X	
	297.5	1,611.4		3,749.0		4,046.5			XI	
	268.5	1,369.1		3,736.9		4,005.4			XII	
Trend data- Percent change ⁽³⁾										
				2.3		3.0			I	2011
				2.0		2.8			II	
				1.5		2.5			III	
				0.9		2.0			IV	
				0.2		1.4			V	
				-0.3		0.7			VI	
				-0.6		0.0			VII	
				-0.8		-0.6			VIII	
				-0.8		-1.1			IX	
				-0.7		-1.3			X	
				-0.6		-1.3			XI	
				-0.3		-1.0			XII	

(1) Net equals gross total less goods returned to the suppliers.

(1) הנטו שווה לברוטו בניכוי החזרות טובין לספקים.

(2) No seasonal effect was found in these series.

(2) בסדרות אלה לא נמצאה השפעה עונתית.

(3) Percent change on previous period.

(3) השינוי באחוזים, כל תקופה לעומת קודמתה.

Table A 1. - Foreign Trade Balance, Net ⁽¹⁾לוח א 1. - מאזן סחר חוץ, נטו ⁽¹⁾

Million NIS

לנתונים ב-\$ to data in

מיליוני ₪

היצוא, כ-% מהיבוא, ללא אניות, מטוסים ויהלומים	גירעון מסחרי Trade deficit			יצוא Exports		יבוא Imports			שנות שינוי %
	ללא אניות, מטוסים, יהלומים וחומרי אנרגיה	ללא אניות, מטוסים, יהלומים	סך הכל ⁽²⁾	מזה: ללא אניות, מטוסים, יהלומים	סך הכל ⁽²⁾	:Thereof ללא אניות, מטוסים, יהלומים וחומרי אנרגיה	מזה: ללא אניות, מטוסים, יהלומים	סך הכל ⁽²⁾	
Original data	נתונים מקוריים								
83.2	-7,443.3	31,541.0	29,007.6	156,592.9	189,948.1	149,149.5	188,133.9	218,955.7	2010
74.5	8,154.4	56,910.1	54,174.2	166,478.8	205,802.0	174,633.2	223,388.9	259,976.2	2011
-10.5	209.6	80.4	86.8	6.3	8.3	17.1	18.7	18.7	change %
	-1,070.4	3,188.5	4,026.7	14,108.2	16,357.1	13,037.8	17,296.7	20,383.9	XII 2010
	1,866.7	5,228.4	4,050.3	12,061.5	15,688.1	13,928.2	17,289.9	19,738.4	I 2011
	1,020.2	4,194.2	3,167.4	12,564.1	16,564.9	13,584.3	16,758.3	19,732.3	II
	210.2	4,323.0	3,257.7	16,449.0	20,799.8	16,659.2	20,772.0	24,057.5	III
	-498.9	4,434.8	5,316.9	12,846.2	14,572.7	12,347.3	17,280.9	19,889.6	IV
	1,978.2	5,820.5	4,395.5	13,767.0	19,167.1	15,745.2	19,587.5	23,562.6	V
	-1,383.0	2,575.7	2,909.4	14,916.9	18,129.8	13,533.9	17,492.6	21,039.2	VI
	1,193.3	5,343.7	5,674.1	13,350.8	16,994.3	14,544.1	18,694.5	22,668.4	VII
	2,207.5	5,676.0	5,746.9	14,260.7	16,631.2	16,468.2	19,936.7	22,378.1	VIII
	-937.4	3,633.8	2,690.8	14,657.2	17,867.7	13,719.8	18,291.0	20,558.5	IX
	2,226.4	6,360.3	6,929.7	12,474.3	14,390.9	14,700.7	18,834.6	21,320.6	X
	1,461.5	6,356.4	5,200.4	13,966.2	18,091.4	15,427.7	20,322.6	23,291.8	XI
	-1,190.3	2,963.3	4,835.1	15,165.0	16,904.1	13,974.8	18,128.3	21,739.2	XII
Seasonally adjusted data	נתונים מנוכי עונתיות								
	366.8	4,625.6		12,962.8		13,329.6	17,588.4		XII 2010
	1,001.9	4,363.6		13,204.5		14,206.4	17,568.1		I 2011
	170.1	3,344.1		14,105.5		14,275.6	17,449.6		II
	203.3	4,316.1		14,021.5		14,224.8	18,337.6		III
	748.8	5,682.5		13,411.7		14,160.5	19,094.2		IV
	2,358.1	6,200.4		13,290.9		15,649.0	19,491.3		V
	638.9	4,597.6		13,407.1		14,046.0	18,004.7		VI
	1,187.3	5,337.7		13,312.2		14,499.5	18,649.9		VII
	1,644.4	5,112.9		13,762.8		15,407.2	18,875.7		VIII
	1,317.3	5,888.5		13,787.7		15,105.0	19,676.2		IX
	981.1	5,115.0		13,797.3		14,778.4	18,912.3		X
	920.8	5,815.7		13,952.2		14,873.0	19,767.9		XI
	497.5	4,651.1		14,408.9		14,906.4	19,060.0		XII
Trend data	נתוני מגמה								
	365.4			13,098.7		13,495.7			XII 2010
	468.5			13,286.7		13,765.6			I 2011
	601.9			13,446.4		14,029.4			II
	730.0			13,543.3		14,269.9			III
	861.2			13,568.6		14,476.1			IV
	1,033.5			13,542.2		14,644.2			V
	1,158.5			13,500.5		14,771.2			VI
	1,245.3			13,483.3		14,855.2			VII
	1,308.2			13,524.4		14,901.4			VIII
	1,309.2			13,628.3		14,922.3			IX
	1,206.5			13,788.5		14,932.8			X
	1,108.3			13,986.1		14,949.2			XI
	1,013.3			14,190.8		14,982.3			XII
Trend data- Percent change ⁽³⁾	נתוני מגמה - אחוז השינוי ⁽³⁾								
				1.4		2.0			I 2011
				1.2		1.9			II
				0.7		1.7			III
				0.2		1.4			IV
				-0.2		1.2			V
				-0.3		0.9			VI
				-0.1		0.6			VII
				0.3		0.3			VIII
				0.8		0.1			IX
				1.2		0.1			X
				1.4		0.1			XI
				1.5		0.2			XII

(1) Net equals gross total less goods returned to the suppliers.

(2) No seasonal effect was found in these series.

(3) Percent change on previous period.

(1) הנטו שווה לברוטו בניכוי החזרות טובין לספקים.

(2) בסדרות אלה לא נמצאה השפעה עונתית.

(3) השינוי באחוזים, כל תקופה לעומת קודמתה.

Table A 2. - Foreign Trade Balance - Imports, by Commodity Group (Net)

לוח א 2. - מאזן סחר חוץ - יבוא, לפי קבוצת סחורות (נטו)

to data in NIS לתונית ב-ט											מיליוני דולרים			
Million \$	החזרות (-)	אחר ⁽¹⁾	אניות ומטוסים ⁽¹⁾	יהלומים גולמיים ומלוטשים נטו	חומרי אנרגיה ⁽¹⁾	מוצרי השקעה ⁽³⁾	חומרי גלם ⁽²⁾	מוצרי צריכה	סך הכל ללא אניות, מטוסים, יהלומים וחומרי אנרגיה Total excl. ships aircraft, diamonds and fuels	סך הכל ללא אניות, מטוסים ויהלומים Total excl. ships aircraft and diamonds	סך הכל ⁽¹⁾			
Returned (-)	Other ⁽¹⁾	Ships and aircraft ⁽¹⁾	Diamonds rough and polished net	Fuels ⁽¹⁾	Investment goods ⁽³⁾	Raw materials ⁽²⁾	Consumer goods				Total ⁽¹⁾			
Original data											נתונים מקוריים			
102.1	80.8	273.6	7,999.3	10,447.9	8,525.8	22,687.2	8,689.9	39,983.7	50,431.6	58,704.5			2010	
173.0	90.5	103.2	10,156.5	13,638.2	12,313.0	26,405.6	10,039.8	48,848.9	62,487.1	72,746.8			2011	
69.4	12.0	-62.3	27.0	30.5	44.4	16.4	15.5	22.2	23.9	23.9			שינוי % change	
9.3	5.1	1.5	855.1	1,181.7	804.9	2,094.3	713.3	3,617.6	4,799.3	5,655.9	XII		2010	
9.7	7.5	1.4	681.7	937.9	963.0	2,062.3	853.1	3,885.9	4,823.8	5,506.9	I		2011	
12.2	4.6	0.9	812.4	868.0	856.4	2,033.8	820.1	3,714.9	4,582.9	5,396.2	II			
25.8	7.4	30.8	891.4	1,154.4	1,249.4	2,414.6	1,004.6	4,676.0	5,830.4	6,752.6	III			
10.2	5.0	19.5	740.2	1,436.8	868.0	1,941.9	780.9	3,595.8	5,032.6	5,792.3	IV			
30.6	14.0	1.1	1,145.1	1,107.9	1,204.1	2,434.9	887.0	4,540.0	5,647.9	6,794.1	V			
13.3	7.6	3.2	1,033.1	1,156.7	905.9	2,265.4	775.6	3,954.5	5,111.2	6,147.5	VI			
9.7	9.7	19.6	1,142.3	1,213.5	1,077.4	2,301.5	863.8	4,252.4	5,465.9	6,627.8	VII			
17.8	6.6	20.1	668.9	978.9	1,164.2	2,474.9	1,002.0	4,647.7	5,626.6	6,315.6	VIII			
9.4	6.8	2.8	613.3	1,242.0	923.8	1,995.3	801.8	3,727.7	4,969.7	5,585.8	IX			
9.9	5.9	0.5	677.6	1,127.6	912.3	2,301.2	790.5	4,009.9	5,137.5	5,815.6	X			
11.3	5.9	0.2	796.8	1,313.9	1,159.2	2,210.0	766.0	4,141.1	5,455.0	6,252.0	XI			
13.1	9.5	3.1	953.7	1,100.6	1,029.3	1,969.8	694.4	3,703.0	4,803.6	5,760.4	XII			
Seasonally adjusted data											נתונים מנכחי עונתיות			
					מנכה עונתיות S.A.	מנכה עונתיות S.A.	מנכה עונתיות S.A.	מנכה עונתיות S.A.	מנכה עונתיות S.A.	מנכה עונתיות S.A.				
			746.0		825.8	2,100.6	803.8	3,735.4	4,917.1			XII	2010	
			857.2		964.4	2,152.6	843.2	3,967.7	4,905.6			I	2011	
			897.0		919.2	2,230.3	809.8	3,964.0	4,832.0			II		
			896.5		975.5	2,212.8	850.2	4,046.0	5,200.4			III		
			914.0		993.4	2,190.2	860.7	4,049.2	5,486.0			IV		
			1,030.6		1,153.7	2,394.0	930.8	4,492.4	5,600.3			V		
			889.7		928.0	2,295.8	865.9	4,097.3	5,254.0			VI		
			951.5		1,029.1	2,297.2	877.1	4,213.1	5,426.6			VII		
			857.0		1,125.9	2,314.5	874.8	4,321.9	5,300.8			VIII		
			799.3		1,077.0	2,244.8	848.1	4,176.8	5,418.8			IX		
			774.0		1,004.7	2,184.4	803.0	3,997.9	5,125.5			X		
			797.7		1,076.7	2,129.8	802.9	4,015.3	5,329.2			XI		
			876.1		1,025.2	2,115.7	816.4	3,966.7	5,067.3			XII		
Trend data											נתוני מגמה			
			769.8		849.4	2,076.7	800.8	3,735.1				XII	2010	
			820.7		889.5	2,132.8	820.2	3,848.9				I	2011	
			866.6		929.0	2,187.9	838.7	3,958.4				II		
			902.5		965.5	2,237.3	855.1	4,055.8				III		
			924.3		997.0	2,276.5	868.0	4,135.3				IV		
			929.8		1,022.3	2,301.1	875.9	4,192.2				V		
			919.7		1,040.5	2,308.2	877.5	4,222.4				VI		
			896.8		1,051.8	2,297.6	872.7	4,224.0				VII		
			866.6		1,056.5	2,272.2	862.4	4,198.8				VIII		
			835.3		1,055.8	2,237.8	849.4	4,153.7				IX		
			809.1		1,051.4	2,201.4	836.6	4,099.1				X		
			791.7		1,044.7	2,169.7	827.1	4,046.5				XI		
			783.6		1,037.9	2,147.5	821.8	4,005.4				XII		
Trend data- Percent change⁽⁴⁾											נתוני מגמה - אחוז השינוי⁽⁴⁾			
			6.6		4.7	2.7	2.4	3.0				I	2011	
			5.6		4.4	2.6	2.3	2.8				II		
			4.1		3.9	2.3	2.0	2.5				III		
			2.4		3.3	1.8	1.5	2.0				IV		
			0.6		2.5	1.1	0.9	1.4				V		
			-1.1		1.8	0.3	0.2	0.7				VI		
			-2.5		1.1	-0.5	-0.5	0.0				VII		
			-3.4		0.4	-1.1	-1.2	-0.6				VIII		
			-3.6		-0.1	-1.5	-1.5	-1.1				IX		
			-3.1		-0.4	-1.6	-1.5	-1.3				X		
			-2.2		-0.6	-1.4	-1.1	-1.3				XI		
			-1.0		-0.7	-1.0	-0.6	-1.0				XII		

(1) No seasonal effect was found in these series.

(2) Excluding diamonds and fuels.

(3) Excluding ships and aircraft.

(4) Percent change on previous period.

(1) בסדרות אלה לא נמצאה השפעה עונתית.

(2) ללא יהלומים וחומרי אנרגיה.

(3) ללא אניות ומטוסים.

(4) השינוי באחוזים, כל תקופה לעומת קודמתה.

Table A 2. - Foreign Trade Balance - Imports, by Commodity Group (Net)

לוח א 2. - מאזן סחר חוץ - יבוא, לפי קבוצת סחורות (נטו)

Million NIS											מיליוני ₪	
to data in \$-ב												
(-) החזרות	אחר ⁽¹⁾	אניות ומטוסים ⁽¹⁾	יהלומים ומלוטשים נטו	חומרי אנרגיה ⁽¹⁾	מוצרי השקעה ⁽³⁾	חומרי גלם ⁽²⁾	מוצרי צריכה	סך הכל ללא אניות, מטוסים, יהלומים וחומרי אנרגיה	סך הכל ללא אניות, מטוסים ויהלומים	סך הכל ⁽¹⁾		
Returned (-)	Other ⁽¹⁾	Ships and aircraft ⁽¹⁾	Diamonds rough and polished net	Fuels ⁽¹⁾	Investment goods ⁽³⁾	Raw materials ⁽²⁾	Consumer goods	Total excl. ships aircraft, diamonds and fuels	Total excl. ships aircraft and diamonds	Total ⁽¹⁾		
Original data											נתונים מקוריים	
380.6	299.9	1,027.9	29,793.9	38,984.4	31,788.9	84,634.3	32,426.5	149,149.5	188,133.9	218,955.7	2010	
616.6	322.9	362.6	36,224.7	48,755.7	44,049.1	94,385.3	35,875.9	174,633.2	223,388.9	259,976.2	2011	
62.0	7.7	-64.7	21.6	25.1	38.6	11.5	10.6	17.1	18.7	18.7	שינוי % change	
33.5	18.4	5.4	3,081.8	4,258.8	2,900.9	7,547.9	2,570.7	13,037.8	17,296.7	20,383.9	XII 2010	
34.8	26.9	5.0	2,443.4	3,361.7	3,451.7	7,391.9	3,057.8	13,928.2	17,289.9	19,738.4	I 2011	
44.6	16.8	3.3	2,970.7	3,174.0	3,131.6	7,437.0	2,998.9	13,584.3	16,758.3	19,732.3	II	
91.9	26.4	109.7	3,175.8	4,112.8	4,451.2	8,602.5	3,579.1	16,659.2	20,772.0	24,057.5	III	
35.0	17.2	67.0	2,541.7	4,933.7	2,980.5	6,668.1	2,681.5	12,347.3	17,280.9	19,889.6	IV	
106.1	48.6	3.8	3,971.3	3,842.3	4,175.9	8,444.5	3,076.2	15,745.2	19,587.5	23,562.6	V	
45.5	26.0	11.0	3,535.7	3,958.7	3,100.4	7,753.1	2,654.4	13,533.9	17,492.6	21,039.2	VI	
33.2	33.2	67.0	3,906.9	4,150.4	3,684.9	7,871.6	2,954.4	14,544.1	18,694.5	22,668.4	VII	
63.1	23.4	71.2	2,370.1	3,468.5	4,125.1	8,769.3	3,550.4	16,468.2	19,936.7	22,378.1	VIII	
34.6	25.0	10.3	2,257.3	4,571.2	3,400.0	7,343.7	2,951.0	13,719.8	18,291.0	20,558.5	IX	
36.3	21.6	1.8	2,484.1	4,133.9	3,344.6	8,436.4	2,898.1	14,700.7	18,834.6	21,320.6	X	
42.1	22.0	0.7	2,968.5	4,894.9	4,318.6	8,233.4	2,853.7	15,427.7	20,322.6	23,291.8	XI	
49.4	35.9	11.7	3,599.2	4,153.6	3,884.5	7,433.8	2,620.6	13,974.8	18,128.3	21,739.2	XII	
Seasonally adjusted data											נתונים מנוכי עונתיות	
			2,655.3		2,964.6	7,470.5	2,876.2	13,329.6	17,588.4		XII 2010	
			3,062.4		3,460.2	7,669.2	3,050.1	14,206.4	17,568.1		I 2011	
			3,243.6		3,286.1	8,054.5	2,918.3	14,275.6	17,449.6		II	
			3,214.2		3,426.0	7,760.9	3,011.5	14,224.8	18,337.6		III	
			3,211.7		3,469.2	7,659.4	3,014.8	14,160.5	19,094.2		IV	
			3,569.0		4,006.9	8,384.0	3,209.5	15,649.0	19,491.3		V	
			3,055.8		3,174.3	7,885.3	2,960.4	14,046.0	18,004.7		VI	
			3,247.5		3,529.2	7,879.6	3,057.5	14,499.5	18,649.9		VII	
			3,041.0		4,034.3	8,237.2	3,112.4	15,407.2	18,875.7		VIII	
			2,849.1		3,922.8	8,095.2	3,062.0	15,105.0	19,676.2		IX	
			2,815.9		3,730.5	8,002.9	3,023.4	14,778.4	18,912.3		X	
			2,956.4		3,984.0	7,895.9	2,971.2	14,873.0	19,767.9		XI	
			3,279.9		3,890.3	7,921.7	3,058.5	14,906.4	19,060.0		XII	
Trend data											נתוני מגמה	
			2,807.7		3,069.3	7,503.1	2,910.5	13,495.7			XII 2010	
			2,965.5		3,180.0	7,629.8	2,948.1	13,765.6			I 2011	
			3,099.7		3,290.2	7,753.0	2,980.2	14,029.4			II	
			3,193.0		3,393.9	7,859.3	3,005.8	14,269.9			III	
			3,235.7		3,488.0	7,942.5	3,025.8	14,476.1			IV	
			3,229.5		3,571.8	8,001.4	3,040.2	14,644.2			V	
			3,185.7		3,646.4	8,038.0	3,048.9	14,771.2			VI	
			3,123.1		3,712.9	8,057.2	3,052.1	14,855.2			VII	
			3,063.5		3,770.4	8,066.0	3,051.3	14,901.4			VIII	
			3,027.0		3,817.5	8,069.5	3,049.0	14,922.3			IX	
			3,025.9		3,851.0	8,073.9	3,048.1	14,932.8			X	
			3,060.0		3,871.1	8,082.7	3,051.3	14,949.2			XI	
			3,117.2		3,881.9	8,098.8	3,059.9	14,982.3			XII	
Trend data- Percent change⁽⁴⁾											נתוני מגמה - אחוז השינוי⁽⁴⁾	
					3.6	1.7	1.3	2.0			I 2011	
					3.5	1.6	1.1	1.9			II	
					3.2	1.4	0.9	1.7			III	
					2.8	1.1	0.7	1.4			IV	
					2.4	0.7	0.5	1.2			V	
					2.1	0.5	0.3	0.9			VI	
					1.8	0.2	0.1	0.6			VII	
					1.5	0.1	0.0	0.3			VIII	
					1.2	0.0	-0.1	0.1			IX	
					0.9	0.1	0.0	0.1			X	
					0.5	0.1	0.1	0.1			XI	
					0.3	0.2	0.3	0.2			XII	

(1) No seasonal effect was found in these series.

(2) Excluding diamonds and fuels.

(3) Excluding ships and aircraft.

(4) Percent change on previous period.

(1) בסדרות אלה לא נמצאה השפעה עונתית.

(2) ללא יהלומים וחומרי אנרגיה.

(3) ללא אניות ומטוסים.

(4) השינוי באחוזים, כל תקופה לעומת קודמתה.

Table A 3. - Foreign Trade Balance -
Exports, by Commodity Group (Net)

לוח א 3. - מאזן סחר חוץ -
יצוא, לפי קבוצת סחורות (נטו)

Million \$		לנתונים ב-NIS to data in							מיליוני דולרים		
החזרות (-) יצוא	אניות ומטוסים משומשים ⁽¹⁾	יהלומים		אחר ⁽¹⁾⁽³⁾	תעשיית ⁽²⁾	חקלאי	סך הכל ללא אניות, מטוסים ויהלומים Total excl. ships, aircraft and diamonds	סך הכל ⁽¹⁾			
		גולמיים	מלוטשים								
Returned exports (-)	Used ships and aircraft ⁽¹⁾	Rough	Polished	Other ⁽¹⁾⁽³⁾	Manufac- turing ⁽²⁾	Agricultural	Total excl. ships, aircraft and diamonds	Total ⁽¹⁾			
Original data										נתונים מקוריים	
70.8	6.5	3,063.8	5,871.9	2.5	40,607.1	1,326.8	41,936.4	50,878.6		2010	
36.5	0.0	3,534.7	7,488.6	8.1	45,206.9	1,352.7	46,567.7	57,591.0		2011	
-48.4		15.4	27.5	224.0	11.3	2.0	11.0	13.2	change	% שינוי	
3.0	0.0	177.6	446.4	0.4	3,771.3	142.9	3,914.6	4,538.6	XII	2010	
2.2	0.0	387.5	624.3	0.5	3,210.0	154.6	3,365.1	4,376.9	I	2011	
4.0	0.0	377.6	716.5	0.5	3,256.0	179.4	3,435.9	4,530.0	II		
4.8	0.0	398.8	822.4	1.0	4,415.6	200.4	4,617.0	5,838.2	III		
2.8	0.0	248.9	253.9	0.4	3,596.9	143.8	3,741.1	4,243.9	IV		
4.0	0.0	427.0	1,130.1	0.4	3,845.1	124.1	3,969.6	5,526.7	V		
4.3	0.0	426.8	512.0	0.3	4,289.3	69.0	4,358.6	5,297.4	VI		
4.0	0.0	351.4	713.9	0.4	3,855.2	47.9	3,903.5	4,968.8	VII		
1.8	0.0	182.2	486.8	0.3	3,973.9	50.5	4,024.7	4,693.7	VIII		
2.1	0.0	183.4	688.9	3.1	3,911.7	67.6	3,982.4	4,854.7	IX		
2.1	0.0	122.4	400.4	0.9	3,325.2	76.5	3,402.6	3,925.4	X		
1.7	0.0	264.7	842.6	0.1	3,640.2	108.5	3,748.8	4,856.1	XI		
2.7	0.0	164.0	296.8	0.2	3,887.8	130.4	4,018.4	4,479.2	XII		
Seasonally adjusted data										נתונים מוכי עונתיות	
		מנוכה עונתיות S.A.	מנוכה עונתיות S.A.		מנוכה עונתיות S.A.	מנוכה עונתיות S.A.	מנוכה עונתיות S.A.				
		292.4	646.9		3,500.7	107.6	3,609.2		XII	2010	
		348.6	580.9		3,567.2	114.9	3,683.1		I	2011	
		396.3	651.2		3,765.0	119.0	3,885.0		II		
		340.1	676.6		3,871.6	114.2	3,987.8		III		
		321.6	565.0		3,752.1	112.0	3,865.0		IV		
		353.6	750.0		3,717.3	120.0	3,838.0		V		
		319.7	743.3		3,807.6	90.2	3,898.5		VI		
		299.6	725.7		3,761.8	105.7	3,868.3		VII		
		230.1	742.0		3,760.1	91.3	3,851.9		VIII		
		239.4	621.1		3,684.5	107.0	3,797.7		IX		
		224.6	570.3		3,655.1	107.7	3,764.7		X		
		242.4	665.0		3,676.3	108.5	3,785.1		XI		
		268.2	486.8		3,713.4	100.2	3,813.9		XII		
Trend data										נתוני מגמה	
		324.5	584.0		3,524.2	108.5	3,633.7		XII	2010	
		340.1	608.4		3,606.5	111.3	3,718.2		I	2011	
		348.6	636.2		3,680.4	113.0	3,793.8		II		
		348.8	664.5		3,736.4	113.2	3,850.9		III		
		340.5	689.0		3,769.3	112.2	3,884.5		IV		
		325.4	705.8		3,778.8	110.3	3,894.2		V		
		305.7	711.8		3,768.8	108.3	3,883.9		VI		
		284.8	705.2		3,745.8	106.5	3,859.9		VII		
		266.1	686.9		3,717.3	105.1	3,829.6		VIII		
		252.5	659.8		3,688.4	104.3	3,798.0		IX		
		246.3	628.4		3,663.2	103.7	3,770.0		X		
		247.1	598.7		3,644.9	103.4	3,749.0		XI		
		252.9	575.8		3,634.4	103.1	3,736.9		XII		
Trend data- Percent change⁽⁴⁾										נתוני מגמה - אחוז השינוי⁽⁴⁾	
		4.8	4.2		2.3	2.6	2.3		I	2011	
		2.5	4.6		2.0	1.5	2.0		II		
		0.1	4.4		1.5	0.2	1.5		III		
		-2.4	3.7		0.9	-0.9	0.9		IV		
		-4.4	2.4		0.3	-1.7	0.2		V		
		-6.1	0.9		-0.3	-1.8	-0.3		VI		
		-6.8	-0.9		-0.6	-1.7	-0.6		VII		
		-6.6	-2.6		-0.8	-1.3	-0.8		VIII		
		-5.1	-3.9		-0.8	-0.8	-0.8		IX		
		-2.5	-4.8		-0.7	-0.6	-0.7		X		
		0.3	-4.7		-0.5	-0.3	-0.6		XI		
		2.3	-3.8		-0.3	-0.3	-0.3		XII		

(1) No seasonal effect was found in these series.

(2) Excluding polished diamonds.

(3) Excluding rough diamonds, used ships and aircraft.

(4) Percent change on previous period.

(1) בסדרות אלה לא נמצאה השפעה עונתית.

(2) ללא יהלומים מלוטשים.

(3) ללא יהלומים גולמיים, אניות ומטוסים משומשים.

(4) השינוי באחוזים, כל תקופה לעומת קודמתה.

Table A 3. - Foreign Trade Balance -
Exports, by Commodity Group (Net)

לוח א 3. - מאזן סחר חוץ -
יצוא, לפי קבוצת סחורות (נטו)

Million NIS		נתונים ב-\$ to data in \$							מיליוני ₪	
החזרות (-) יצוא (-)	אניות ומטוסים משומשים ⁽¹⁾ Used ships and aircraft ⁽¹⁾	יהלומים Diamonds		אחר ⁽¹⁾⁽³⁾ Other ⁽¹⁾⁽³⁾	תעשיית ⁽²⁾ Manufacturing ⁽²⁾	חקלאי Agricultural	סך הכל ללא אניות, מטוסים ויהלומים Total excl. ships, aircraft and diamonds	סך הכל ⁽¹⁾ Total ⁽¹⁾		
		גולמיים Rough	מלוטשים Polished							
Original data										
265.2	24.1	11,437.8	21,893.3	9.3	151,646.3	4,937.3	156,592.9	189,948.1		2010
129.8	0.0	12,563.0	26,760.2	29.2	161,596.7	4,852.8	166,478.8	205,802.0		2011
-51.1		9.8	22.2	214.0	6.6	-1.7	6.3	8.3	change	% שינוי
10.8	0.0	640.1	1,608.8	1.4	13,591.8	515.0	14,108.2	16,357.1	XII	2010
7.9	0.0	1,388.9	2,237.7	1.8	11,505.6	554.1	12,061.5	15,688.1	I	2011
14.6	0.0	1,380.8	2,620.0	1.8	11,906.2	656.0	12,564.1	16,564.9	II	
17.1	0.0	1,420.8	2,930.0	3.6	15,731.5	714.0	16,449.0	20,799.8	III	
9.6	0.0	854.7	871.8	1.4	12,351.0	493.8	12,846.2	14,572.7	IV	
13.9	0.0	1,480.9	3,919.3	1.4	13,335.2	430.4	13,767.0	19,167.1	V	
14.7	0.0	1,460.7	1,752.3	1.0	14,679.7	236.1	14,916.9	18,129.8	VI	
13.7	0.0	1,201.9	2,441.7	1.4	13,185.6	163.8	13,350.8	16,994.3	VII	
6.4	0.0	645.6	1,724.9	1.1	14,080.7	178.9	14,260.7	16,631.2	VIII	
7.7	0.0	675.0	2,535.5	11.4	14,397.0	248.8	14,657.2	17,867.7	IX	
7.7	0.0	448.7	1,467.9	3.3	12,190.5	280.5	12,474.3	14,390.9	X	
6.3	0.0	986.1	3,139.1	0.4	13,561.6	404.2	13,966.2	18,091.4	XI	
10.2	0.0	618.9	1,120.1	0.8	14,672.2	492.1	15,165.0	16,904.1	XII	
Seasonally adjusted data										
נתונים מנוכי עונתיות										
		1,047.3	2,307.9		12,573.3	387.6	12,962.8		XII	2010
		1,242.8	2,065.9		12,790.2	412.0	13,204.5		I	2011
		1,506.4	2,341.6		13,673.7	429.5	14,105.5		II	
		1,191.7	2,368.8		13,614.2	402.7	14,021.5		III	
		1,123.8	1,957.6		13,016.9	392.9	13,411.7		IV	
		1,222.6	2,596.1		12,868.2	421.3	13,290.9		V	
		1,094.2	2,585.5		13,094.9	311.2	13,407.1		VI	
		1,017.8	2,440.9		12,953.3	357.5	13,312.2		VII	
		814.1	2,642.9		13,441.2	320.5	13,762.8		VIII	
		854.6	2,263.3		13,393.6	382.6	13,787.7		IX	
		817.9	2,105.1		13,401.0	392.9	13,797.3		X	
		889.0	2,469.0		13,552.1	399.7	13,952.2		XI	
		1,009.7	1,843.6		14,028.6	379.5	14,408.9		XII	
Trend data										
נתוני מגמה										
		1,174.0	2,107.3		12,702.9	392.0	13,098.7		XII	2010
		1,221.7	2,170.6		12,883.8	397.7	13,286.7		I	2011
		1,245.7	2,244.9		13,042.9	400.1	13,446.4		II	
		1,241.5	2,319.4		13,146.1	398.0	13,543.3		III	
		1,208.7	2,382.1		13,186.6	392.0	13,568.6		IV	
		1,152.0	2,424.5		13,181.6	384.0	13,542.2		V	
		1,080.4	2,441.2		13,160.6	376.5	13,500.5		VI	
		1,005.9	2,430.1		13,155.9	371.7	13,483.3		VII	
		942.0	2,393.4		13,197.7	370.3	13,524.4		VIII	
		900.4	2,336.7		13,290.8	372.0	13,628.3		IX	
		888.0	2,270.1		13,433.0	375.6	13,788.5		X	
		902.5	2,204.9		13,611.6	379.8	13,986.1		XI	
		934.9	2,152.2		13,802.5	383.7	14,190.8		XII	
Trend data- Percent change ⁽⁴⁾										
נתוני מגמה - אחוז השינוי ⁽⁴⁾										
		4.1	3.0		1.4	1.5	1.4		I	2011
		2.0	3.4		1.2	0.6	1.2		II	
		-0.3	3.3		0.8	-0.5	0.7		III	
		-2.6	2.7		0.3	-1.5	0.2		IV	
		-4.7	1.8		0.0	-2.0	-0.2		V	
		-6.2	0.7		-0.2	-2.0	-0.3		VI	
		-6.9	-0.5		0.0	-1.3	-0.1		VII	
		-6.4	-1.5		0.3	-0.4	0.3		VIII	
		-4.4	-2.4		0.7	0.5	0.8		IX	
		-1.4	-2.9		1.1	1.0	1.2		X	
		1.6	-2.9		1.3	1.1	1.4		XI	
		3.6	-2.4		1.4	1.0	1.5		XII	

(1) No seasonal effect was found in these series.

(2) Excluding polished diamonds.

(3) Excluding rough diamonds, used ships and aircraft.

(4) Percent change on previous period.

(1) בסדרות אלה לא נמצאה השפעה עונתית.

(2) ללא יהלומים מלוטשים.

(3) ללא יהלומים גולמיים, אניות ומטוסים משומשים.

(4) השינוי באחוזים, כל תקופה לעומת קודמתה.

Table B 1. - Imports of Consumer Goods, by Commodity Group

לוח ב 1. - יבוא מוצרי צריכה, לפי קבוצת סחורות

Million \$											מיליוני דולרים	
מוצרים בני קיימה Durable goods				מוצרים לצריכה שוטפת Non-durable goods						סך כולל		
אחר	כלי תחבורה	ריהוט ומוצרי שמל ביתיים Furniture and electrical equipment	סך הכל	אחר	כלי בית	הלבשה והנעלה	מזון ומשקאות	תרופות	סך הכל	Grand total		
Other	Transport equipment		Total	Other	House- hold utensils	Clothing and footwear	Food and beverages	Medicines	Total			
Original data											נתונים מקוריים	
278.4	1,211.5	2,072.6	3,562.5	657.8	549.4	1,436.8	1,986.5	496.9	5,127.4	8,689.9		2010
310.7	1,260.4	2,513.7	4,084.8	745.2	589.4	1,707.3	2,358.2	554.9	5,955.0	10,039.8		2011
11.6	4.0	21.3	14.7	13.3	7.3	18.8	18.7	11.7	16.1	15.5	change	% שינוי
22.8	105.8	188.8	317.4	52.2	44.9	83.9	172.4	42.5	395.9	713.3	XII	2010
23.3	153.4	203.1	379.8	59.7	44.8	120.4	207.3	41.1	473.3	853.1	I	2011
24.1	89.2	199.1	312.4	59.7	56.3	160.1	189.4	42.2	507.7	820.1	II	
31.6	113.7	274.0	419.3	70.1	56.2	166.7	243.6	48.7	585.3	1,004.6	III	
23.5	76.1	236.0	335.6	58.2	45.5	116.6	187.5	37.5	445.3	780.9	IV	
31.2	120.0	232.4	383.6	73.9	48.1	132.5	197.5	51.4	503.4	887.0	V	
27.7	114.8	177.1	319.6	66.0	43.1	106.8	192.2	47.9	456.0	775.6	VI	
28.5	113.4	223.1	365.0	67.6	46.9	142.6	194.5	47.2	498.8	863.8	VII	
22.4	128.7	242.4	393.5	70.9	65.3	203.8	214.8	53.7	608.5	1,002.0	VIII	
24.7	80.1	168.9	273.7	54.8	50.6	189.0	189.3	44.4	528.1	801.8	IX	
23.2	75.9	173.3	272.4	56.1	49.8	153.4	209.0	49.8	518.1	790.5	X	
25.5	114.9	183.5	323.9	56.6	41.4	121.7	175.7	46.7	442.1	766.0	XI	
25.0	80.2	200.8	306.0	51.6	41.4	93.7	157.4	44.3	388.4	694.4	XII	
Seasonally adjusted data											נתונים ממוזגים עונתיים	
ממוזג עונתיים S.A.			ממוזג עונתיים S.A.			ממוזג עונתיים S.A.			ממוזג עונתיים S.A.			
25.2	135.4	187.5	348.1	56.7	47.2	129.1	182.3	40.4	455.7	803.8	XII	2010
26.3	130.5	206.5	363.3	60.7	47.0	132.6	195.3	44.2	479.9	843.2	I	2011
27.0	90.1	214.4	331.6	60.8	49.3	130.6	193.7	43.9	478.2	809.8	II	
27.6	102.4	221.0	351.1	63.3	49.4	136.0	205.4	45.1	499.1	850.2	III	
28.1	90.4	226.3	344.8	64.7	52.0	144.8	211.2	43.1	515.9	860.7	IV	
29.8	105.4	231.4	366.6	68.7	52.8	176.0	216.7	50.0	564.2	930.8	V	
26.7	93.1	202.2	322.0	68.0	49.8	152.4	224.5	49.3	543.9	865.9	VI	
25.5	96.1	221.6	343.2	65.3	50.3	161.6	211.5	45.2	533.9	877.1	VII	
23.6	128.3	213.5	365.5	65.8	50.9	144.3	199.9	48.5	509.4	874.8	VIII	
24.6	115.1	203.6	343.4	63.0	50.5	148.2	196.0	46.9	504.7	848.1	IX	
24.4	88.2	199.9	312.6	60.1	49.6	149.6	185.1	46.1	490.4	803.0	X	
24.4	116.2	198.0	338.7	55.9	43.7	151.5	169.5	43.6	464.2	802.9	XI	
27.4	100.8	212.4	340.6	58.0	47.3	151.7	171.9	46.9	475.8	816.4	XII	
Trend data											נתוני מגמה	
25.8	114.1	198.1	338.5	59.2	47.2	129.1	184.0	43.6	463.5	800.8	XII	2010
26.5	111.8	206.4	345.0	60.7	48.1	132.4	191.3	44.0	476.5	820.2	I	2011
27.1	108.5	214.1	349.4	62.2	49.0	136.3	198.9	44.6	490.2	838.7	II	
27.4	105.1	220.1	351.7	63.6	49.8	140.4	205.8	45.2	503.6	855.1	III	
27.4	102.5	223.7	352.2	64.8	50.4	144.3	211.0	46.0	515.0	868.0	IV	
27.1	101.5	224.4	351.5	65.6	50.8	147.6	213.5	46.6	522.8	875.9	V	
26.5	102.0	222.6	349.8	65.8	51.0	149.9	212.7	47.0	525.4	877.5	VI	
25.9	103.4	218.9	347.6	65.3	50.9	151.1	208.7	47.2	522.6	872.7	VII	
25.3	104.8	214.4	345.2	64.1	50.6	151.4	202.3	47.1	515.2	862.4	VIII	
25.0	105.6	210.4	343.0	62.6	50.1	151.2	194.8	46.8	505.2	849.4	IX	
25.0	105.5	207.7	341.1	61.0	49.6	151.1	187.5	46.6	495.1	836.6	X	
25.3	104.9	206.6	340.0	59.7	49.1	151.3	181.8	46.6	487.2	827.1	XI	
25.7	104.1	206.9	339.5	58.7	48.8	152.1	178.1	46.7	482.6	821.8	XII	
Trend data- Percent change ⁽¹⁾											נתוני מגמה - אחוז השינוי ⁽¹⁾	
2.7	-2.0	4.2	1.9	2.5	1.9	2.6	4.0	0.9	2.8	2.4	I	2011
2.3	-3.0	3.7	1.3	2.5	1.9	2.9	4.0	1.4	2.9	2.3	II	
1.1	-3.1	2.8	0.7	2.3	1.6	3.0	3.5	1.3	2.7	2.0	III	
0.0	-2.5	1.6	0.1	1.9	1.2	2.8	2.5	1.8	2.3	1.5	IV	
-1.1	-1.0	0.3	-0.2	1.2	0.8	2.3	1.2	1.3	1.5	0.9	V	
-2.2	0.5	-0.8	-0.5	0.3	0.4	1.6	-0.4	0.9	0.5	0.2	VI	
-2.3	1.4	-1.7	-0.6	-0.8	-0.2	0.8	-1.9	0.4	-0.5	-0.5	VII	
-2.3	1.4	-2.1	-0.7	-1.8	-0.6	0.2	-3.1	-0.2	-1.4	-1.2	VIII	
-1.2	0.8	-1.9	-0.6	-2.3	-1.0	-0.1	-3.7	-0.6	-1.9	-1.5	IX	
0.0	-0.1	-1.3	-0.6	-2.6	-1.0	-0.1	-3.7	-0.4	-2.0	-1.5	X	
1.2	-0.6	-0.5	-0.3	-2.1	-1.0	0.1	-3.0	0.0	-1.6	-1.1	XI	
1.6	-0.8	0.1	-0.1	-1.7	-0.6	0.5	-2.0	0.2	-0.9	-0.6	XII	

(1) Percent change on previous period.

(1) השינוי באחוזים, כל תקופה לעומת קודמתה.

לוח ב 1. - יבוא מוצרי צריכה, לפי קבוצת סחורות Imports of Consumer Goods, by Commodity Group

מיליוני ₪											לתוניהם ב-\$ to data in \$		Million NIS	
מוצרים בני קיימה Durable goods				מוצרים לצריכה שוטפת Non-durable goods						סך כולל				
אחר	כלי תחבורה	ריהוט ומוצרי חשמל ביתיים Furniture and electrical equipment	סך הכל	אחר	כלי בית	הלבשה והנעלה	מזון ומשקאות	תרופות	סך הכל	Grand total				
Other	Transport equipment		Total	Other	Household utensils	Clothing and footwear	Food and beverages	Medicines	Total					
Original data											נתונים מקוריים			
1,038.9	4,518.6	7,733.7	13,291.2	2,455.8	2,051.7	5,366.2	7,407.9	1,853.7	19,135.2	32,426.5	2010			
1,110.1	4,499.1	8,975.0	14,584.2	2,659.4	2,108.3	6,111.2	8,427.9	1,985.0	21,291.7	35,875.9	2011			
6.9	-0.4	16.1	9.7	8.3	2.8	13.9	13.8	7.1	11.3	10.6	change	% שינוי		
82.2	381.3	680.4	1,143.9	188.1	161.8	302.4	621.3	153.2	1,426.8	2,570.7	XII	2010		
83.5	549.8	728.0	1,361.3	214.0	160.6	431.5	743.0	147.3	1,696.4	3,057.8	I	2011		
88.1	326.2	728.0	1,142.4	218.3	205.9	585.4	692.6	154.3	1,856.5	2,998.9	II			
112.6	405.1	976.2	1,493.8	249.7	200.2	593.9	867.9	173.5	2,085.2	3,579.1	III			
80.7	261.3	810.4	1,152.4	199.8	156.2	400.4	643.8	128.8	1,529.1	2,681.5	IV			
108.2	416.2	806.0	1,330.4	256.3	166.8	459.5	684.9	178.3	1,745.8	3,076.2	V			
94.8	392.9	606.1	1,093.8	225.9	147.5	365.5	657.8	163.9	1,560.6	2,654.4	VI			
97.5	387.9	763.0	1,248.4	231.2	160.4	487.7	665.2	161.4	1,706.0	2,954.4	VII			
79.4	456.0	858.9	1,394.3	251.2	231.4	722.1	761.1	190.3	2,156.1	3,550.4	VIII			
90.9	294.8	621.6	1,007.4	201.7	186.2	695.6	696.7	163.4	1,943.7	2,951.0	IX			
85.1	278.3	635.3	998.6	205.7	182.6	562.4	766.2	182.6	1,899.4	2,898.1	X			
95.0	428.1	683.6	1,206.7	210.9	154.2	453.4	654.6	174.0	1,647.0	2,853.7	XI			
94.3	302.7	757.8	1,154.8	194.7	156.2	353.6	594.0	167.2	1,465.8	2,620.6	XII			
Seasonally adjusted data											נתונים מנוכי עונתיות			
91.0	456.7	671.3	1,218.9	203.4	167.8	468.9	672.6	144.6	1,657.2	2,876.2	XII	2010		
94.4	501.3	740.3	1,336.0	216.6	167.7	475.0	698.9	155.8	1,714.1	3,050.1	I	2011		
97.6	336.1	773.1	1,206.7	218.4	177.0	470.1	688.6	157.4	1,711.5	2,918.3	II			
97.2	371.4	780.9	1,249.5	221.4	175.7	488.7	717.1	159.2	1,762.1	3,011.5	III			
99.4	357.9	795.8	1,253.0	225.0	180.3	483.5	722.2	150.8	1,761.8	3,014.8	IV			
100.4	366.0	812.3	1,278.7	239.0	182.9	608.8	727.2	173.0	1,930.9	3,209.5	V			
92.2	324.7	699.5	1,116.4	233.8	171.6	521.5	749.3	167.7	1,843.9	2,960.4	VI			
87.7	360.8	765.0	1,213.5	227.6	173.4	545.0	741.1	156.9	1,844.0	3,057.5	VII			
84.4	459.6	752.5	1,296.5	233.5	181.8	512.2	715.8	172.5	1,815.9	3,112.4	VIII			
89.6	396.1	740.9	1,226.6	228.5	183.2	535.2	718.1	170.3	1,835.4	3,062.0	IX			
91.3	392.2	726.2	1,209.7	220.1	182.2	548.8	694.2	168.4	1,813.7	3,023.4	X			
90.5	423.6	722.4	1,236.5	206.7	163.5	561.8	642.4	160.2	1,734.6	2,971.2	XI			
104.0	336.5	799.8	1,240.3	219.0	177.4	575.4	670.3	176.0	1,818.2	3,058.5	XII			
Trend data											נתוני מגמה			
93.7	425.0	714.6	1,229.2	213.1	169.8	467.9	675.8	156.5	1,684.5	2,910.5	XII	2010		
95.3	412.5	737.8	1,241.9	215.8	172.0	473.5	691.9	156.7	1,710.9	2,948.1	I	2011		
96.3	396.3	759.5	1,249.3	219.0	174.3	480.5	705.7	157.6	1,738.8	2,980.2	II			
96.5	380.8	776.1	1,252.0	222.6	176.3	488.9	716.6	159.0	1,766.6	3,005.8	III			
95.8	369.9	784.8	1,250.6	226.0	177.7	497.7	724.3	160.8	1,792.0	3,025.8	IV			
94.4	366.1	784.8	1,246.4	228.7	178.5	506.6	728.4	162.8	1,812.4	3,040.2	V			
92.6	368.9	777.6	1,240.9	230.1	178.6	515.3	728.7	164.6	1,825.5	3,048.9	VI			
91.1	375.9	766.8	1,235.7	229.7	178.3	523.7	724.8	166.2	1,830.6	3,052.1	VII			
90.4	383.7	756.4	1,232.2	227.9	177.9	532.1	716.8	167.4	1,828.8	3,051.3	VIII			
90.6	389.2	750.2	1,231.1	225.1	177.6	540.5	706.1	168.2	1,822.9	3,049.0	IX			
91.9	391.0	750.2	1,233.0	222.4	177.3	549.1	694.9	168.9	1,816.9	3,048.1	X			
93.9	389.6	756.2	1,237.8	220.5	177.1	557.8	685.7	169.6	1,813.7	3,051.3	XI			
96.1	386.3	766.0	1,244.3	219.8	177.3	566.0	680.1	170.5	1,815.1	3,059.9	XII			
Trend data- Percent change ⁽¹⁾											נתוני מגמה - אחוז השינוי ⁽¹⁾			
1.7	-2.9	3.2	1.0	1.3	1.3	1.2	2.4	0.1	1.6	1.3	I	2011		
1.0	-3.9	2.9	0.6	1.5	1.3	1.5	2.0	0.6	1.6	1.1	II			
0.2	-3.9	2.2	0.2	1.6	1.1	1.7	1.5	0.9	1.6	0.9	III			
-0.7	-2.9	1.1	-0.1	1.5	0.8	1.8	1.1	1.1	1.4	0.7	IV			
-1.5	-1.0	0.0	-0.3	1.2	0.5	1.8	0.6	1.2	1.1	0.5	V			
-1.9	0.8	-0.9	-0.4	0.6	0.1	1.7	0.0	1.1	0.7	0.3	VI			
-1.6	1.9	-1.4	-0.4	-0.2	-0.2	1.6	-0.5	1.0	0.3	0.1	VII			
-0.8	2.1	-1.4	-0.3	-0.8	-0.2	1.6	-1.1	0.7	-0.1	0.0	VIII			
0.2	1.4	-0.8	-0.1	-1.2	-0.2	1.6	-1.5	0.5	-0.3	-0.1	IX			
1.4	0.5	0.0	0.2	-1.2	-0.2	1.6	-1.6	0.4	-0.3	0.0	X			
2.2	-0.4	0.8	0.4	-0.9	-0.1	1.6	-1.3	0.4	-0.2	0.1	XI			
2.3	-0.8	1.3	0.5	-0.3	0.1	1.5	-0.8	0.5	0.1	0.3	XII			

(1) Percent change on previous period.

(1) השינוי באחוזים, כל תקופה לעומת קודמתה.

לוח ב 2- יבוא חומרי גלם, לפי קבוצת סחורות

נתונים ב-₪ to data in NIS

מיליוני דולרים

חומרי גלם ללא יהלומים וחומרי אנרגיה										סך כולל ⁽¹⁾	
גומי ופולטיקה	כימיקלים	עץ ומוצריו	בדים וחוטים	מוצרי מזון גולמיים	לתעשיות מכוונות ואלקטרוניקה For machine and electronics manufacturing	לתעשיות נייר For paper manufacturing	לחקלאות For agriculture	סך הכל Total	סך כולל ⁽¹⁾ Grand total ⁽¹⁾		
Rubber and plastics	Chemicals	Wood and its products	Fabrics and yarn	Raw food products	For machine and electronics manufacturing	For paper manufacturing	For agriculture	Total	Grand total ⁽¹⁾		
נתונים מקוריים											
2,047.2	4,228.5	505.6	684.5	1,672.9	7,817.0	831.5	698.0	22,789.3	41,629.3	2010	
2,411.6	4,941.9	552.4	698.6	2,062.6	8,743.7	877.0	922.6	26,578.6	50,989.7	2011	
17.8	16.9	9.3	2.1	23.3	11.9	5.5	32.2	16.6	22.5	% שינוי	
172.5	383.0	36.3	52.6	194.8	712.0	73.8	71.2	2,103.6	4,165.2	XII 2010	
180.7	360.1	38.1	60.1	169.4	721.6	67.0	80.0	2,072.0	3,751.7	I 2011	
188.4	354.9	34.3	54.7	155.0	668.4	65.4	87.2	2,046.0	3,761.5	II	
254.4	439.4	42.8	63.3	193.8	762.1	86.2	78.0	2,440.4	4,551.8	III	
208.4	385.3	47.0	57.5	125.4	614.7	73.1	79.1	1,952.1	4,170.0	IV	
242.7	447.0	54.9	72.3	195.3	809.2	80.4	62.4	2,465.5	4,815.9	V	
215.8	430.6	54.1	61.4	147.5	762.9	73.0	81.7	2,278.7	4,522.1	VI	
206.8	419.5	55.9	63.2	172.9	789.6	81.5	62.2	2,311.2	4,715.0	VII	
218.6	461.3	54.6	64.6	227.8	777.8	80.2	99.3	2,492.7	4,173.9	VIII	
172.9	408.4	40.6	51.6	149.1	679.1	65.3	52.3	2,004.7	3,919.5	IX	
197.1	429.9	50.7	57.4	187.7	725.9	73.2	68.9	2,311.1	4,177.7	X	
170.3	425.5	40.3	48.4	188.3	720.9	71.4	100.3	2,221.3	4,357.5	XI	
155.5	380.0	39.1	44.1	150.4	711.5	60.3	71.2	1,982.9	4,073.1	XII	
נתונים מנכי עונתיות⁽²⁾											
מנכה עונתיות S.A.	מנכה עונתיות S.A.	מנכה עונתיות S.A.	מנכה עונתיות S.A.	מנכה עונתיות S.A.	מנכה עונתיות S.A.	מנכה עונתיות S.A.	מנכה עונתיות S.A.	מנכה עונתיות S.A.	מנכה עונתיות S.A.		
194.2	377.6	40.2	58.0	177.4	700.2	72.8	72.3	2,109.9		XII 2010	
200.4	379.3	40.8	60.9	161.5	723.0	68.2	103.5	2,162.3		I 2011	
211.0	383.4	48.4	57.7	173.8	728.0	75.2	87.0	2,242.5		II	
216.0	407.4	47.7	61.2	176.3	730.6	77.7	73.7	2,238.6		III	
212.6	404.2	51.0	60.8	172.8	712.0	78.7	78.2	2,200.4		IV	
234.1	440.0	56.2	70.0	197.3	790.5	86.3	72.6	2,424.6		V	
213.3	443.0	54.0	64.2	146.3	777.4	76.6	78.1	2,309.1		VI	
204.0	417.6	46.7	63.0	176.7	770.3	84.1	72.0	2,306.9		VII	
203.4	439.0	47.2	59.1	178.7	758.5	78.4	86.0	2,332.3		VIII	
194.9	428.2	44.4	56.7	176.0	748.1	71.4	78.9	2,254.2		IX	
188.3	414.9	43.0	54.6	180.8	715.1	66.9	74.9	2,194.3		X	
183.0	412.0	37.1	49.5	183.7	690.1	62.5	85.0	2,141.1		XI	
177.8	413.0	43.7	49.3	163.2	741.4	62.8	72.0	2,128.8		XII	
נתוני מגמה											
193.5	378.2	43.5	57.8	161.2	703.3	71.4	74.7	2,086.0		XII 2010	
201.9	386.8	44.7	59.0	167.4	715.2	73.0	76.6	2,142.5		I 2011	
209.1	396.3	46.4	60.3	172.7	727.4	75.2	77.7	2,200.1		II	
214.3	406.0	48.2	61.3	176.8	739.3	77.3	78.2	2,263.1		III	
216.9	415.2	49.7	62.0	179.6	749.8	79.1	78.3	2,286.7		IV	
216.7	422.8	50.5	62.2	181.1	757.5	79.9	78.3	2,331.7		V	
213.7	427.9	50.2	61.7	181.2	761.1	79.5	78.3	2,321.5		VI	
208.6	430.0	48.9	60.6	180.4	760.1	77.9	78.4	2,307.3		VII	
202.2	429.1	47.1	58.9	179.0	754.8	75.3	78.5	2,290.0		VIII	
195.6	426.1	45.2	56.8	177.4	746.7	72.1	78.4	2,247.2		IX	
189.6	422.4	43.6	54.5	176.0	738.3	68.9	77.9	2,211.3		X	
185.0	419.1	42.5	52.5	175.0	731.9	66.2	77.1	2,181.0		XI	
182.2	417.3	42.1	50.9	174.6	728.7	64.5	76.1	2,160.6		XII	
נתוני מגמה - אחוז השינוי⁽³⁾											
4.3	2.3	2.8	2.1	3.8	1.7	2.2	2.5	2.7		I 2011	
3.6	2.5	3.8	2.2	3.2	1.7	3.0	1.4	2.7		II	
2.5	2.4	3.9	1.7	2.4	1.6	2.8	0.6	2.9		III	
1.2	2.3	3.1	1.1	1.6	1.4	2.3	0.1	1.0		IV	
-0.1	1.8	1.6	0.3	0.8	1.0	1.0	0.0	2.0		V	
-1.4	1.2	-0.6	-0.8	0.1	0.5	-0.5	0.0	-0.4		VI	
-2.4	0.5	-2.6	-1.8	-0.4	-0.1	-2.0	0.1	-0.6		VII	
-3.1	-0.2	-3.7	-2.8	-0.8	-0.7	-3.3	0.1	-0.7		VIII	
-3.3	-0.7	-4.0	-3.6	-0.9	-1.1	-4.2	-0.1	-1.9		IX	
-3.1	-0.9	-3.5	-4.0	-0.8	-1.1	-4.4	-0.6	-1.6		X	
-2.4	-0.8	-2.5	-3.7	-0.6	-0.9	-3.9	-1.0	-1.4		XI	
-1.5	-0.4	-0.9	-3.0	-0.2	-0.4	-2.6	-1.3	-0.9		XII	

(1) בסדרות אלה לא נמצאה השפעה עונתית.

(2) סך כל חומרי גלם מנוכה מהשפעות עונתיות, שווה לסכום קבוצת סחורות בניכוי החדרות - ראה לוח א 2.

(3) השינוי באחוזים, כל תקופה לעומת קודמתה.

Table B 2. - Imports of Raw Materials, by Commodity Group

Million \$		יהלומים ⁽¹⁾	חומרי אנרגיה ⁽¹⁾	Raw materials excluding diamonds and fuels			
				אחר	מתכות יקרות	ברזל ופלדה	מתכות אל ברזליות
		Diamonds ⁽¹⁾	Fuels ⁽¹⁾	Other	Precious metals	Iron and steel	Non-ferrous metals
Original data							
2010		8,392.1	10,447.9	1,535.3	143.9	1,802.7	822.2
2011		10,772.9	13,638.2	1,778.3	146.7	2,457.0	986.2
% change		28.4	30.5	15.8	1.9	36.3	19.9
2010	XII	879.9	1,181.7	132.3	12.2	184.2	78.7
2011	I	741.8	937.9	123.7	11.7	180.0	79.6
	II	847.5	868.0	142.7	11.6	200.0	83.4
	III	957.0	1,154.4	152.0	17.6	257.5	93.3
	IV	781.1	1,436.8	125.6	10.3	142.3	83.4
	V	1,242.5	1,107.9	174.3	16.5	219.4	91.1
	VI	1,086.7	1,156.7	157.8	14.4	193.2	86.3
	VII	1,190.3	1,213.5	160.4	12.8	199.0	87.4
	VIII	702.3	978.9	180.8	10.8	228.0	88.9
	IX	672.8	1,242.0	133.1	10.5	168.6	73.2
	X	739.0	1,127.6	144.2	9.1	291.5	75.5
	XI	822.3	1,313.9	133.4	10.6	235.0	76.9
	XII	989.6	1,100.6	150.3	10.8	142.5	67.2
Seasonally adjusted data ⁽²⁾							
				מנוכה עונתיות S.A.	מנוכה עונתיות S.A.	מנוכה עונתיות S.A.	מנוכה עונתיות S.A.
2010	XII			133.7	13.7	188.8	81.1
2011	I			130.8	13.5	198.3	82.3
	II			158.1	11.9	213.2	94.9
	III			149.9	13.5	197.6	87.0
	IV			147.8	12.7	183.3	86.3
	V			169.3	13.9	203.2	91.1
	VI			159.2	13.8	191.6	91.7
	VII			150.9	12.3	220.7	88.7
	VIII			162.8	11.3	220.4	87.6
	IX			150.2	11.4	213.2	80.8
	X			147.4	10.2	222.8	75.4
	XI			136.9	10.1	218.6	72.4
	XII			150.9	12.5	171.2	71.0
Trend data							
2010	XII			133.6	12.8	177.4	80.8
2011	I			139.0	13.1	185.4	84.0
	II			144.7	13.3	192.2	86.9
	III			150.1	13.4	197.6	89.1
	IV			154.4	13.3	201.9	90.4
	V			156.9	13.1	205.7	90.5
	VI			157.5	12.7	209.0	89.5
	VII			156.3	12.3	211.5	87.5
	VIII			153.9	11.8	212.6	84.5
	IX			151.3	11.3	211.4	81.2
	X			149.3	10.9	207.9	78.0
	XI			148.3	10.6	202.7	75.3
	XII			148.5	10.4	196.8	73.4
Trend data- Percent change ⁽³⁾							
2011	I			4.0	2.3	4.5	4.0
	II			4.1	1.5	3.7	3.5
	III			3.7	0.8	2.8	2.5
	IV			2.9	-0.7	2.2	1.5
	V			1.6	-1.5	1.9	0.1
	VI			0.4	-3.1	1.6	-1.1
	VII			-0.8	-3.1	1.2	-2.2
	VIII			-1.5	-4.1	0.5	-3.4
	IX			-1.7	-4.2	-0.6	-3.9
	X			-1.3	-3.5	-1.7	-3.9
	XI			-0.7	-2.8	-2.5	-3.5
	XII			0.1	-1.9	-2.9	-2.5

(1) No seasonal effect was found in these series.

(2) Total raw materials less seasonal effect equals the sum of commodity group less returns - see table A 2.

(3) Percent change on previous period.

לוח ב 2- יבוא חומרי גלם, לפי קבוצת סחורות

לתמונים ב-\$-to data in

מיליוני ₪

עץ ומוצרי	בדים וחוסים	מוצרי מזון גולמיים	לתעשיות מכונות ואלקטרוניקה For machine and electronics manufacturing	לתעשיות נייר For paper manufacturing	לחקלאות For agriculture	סך הכל Total	סך כולל ⁽¹⁾ Grand total ⁽¹⁾		
								Wood and its products	Fabrics and yarn
נתונים מקוריים									
1,888.5	2,555.4	6,235.7	29,158.5	3,102.1	2,600.7	85,014.8	155,260.0		2010
1,969.1	2,491.4	7,381.7	31,261.9	3,131.3	3,303.2	95,001.9	182,178.5		2011
4.3	-2.5	18.4	7.2	0.9	27.0	11.7	17.3		שינוי %
130.8	189.6	702.1	2,566.0	266.0	256.6	7,581.4	15,011.4	XII	2010
136.6	215.4	607.2	2,586.4	240.1	286.7	7,426.7	13,447.2	I	2011
125.4	200.0	566.8	2,444.1	239.1	318.9	7,481.6	13,754.7	II	
152.5	225.5	690.5	2,715.1	307.1	277.9	8,694.4	16,216.7	III	
161.4	197.4	430.6	2,110.8	251.0	271.6	6,703.1	14,318.9	IV	
190.4	250.7	677.3	2,806.4	278.8	216.4	8,550.6	16,702.0	V	
185.2	210.1	504.8	2,610.9	249.8	279.6	7,798.6	15,476.4	VI	
191.2	216.2	591.4	2,700.6	278.7	212.7	7,904.8	16,126.2	VII	
193.5	228.9	807.2	2,756.0	284.2	351.8	8,832.4	14,789.4	VIII	
149.4	189.9	548.8	2,499.4	240.3	192.5	7,378.3	14,425.7	IX	
185.9	210.4	688.1	2,661.2	268.4	252.6	8,472.7	15,315.9	X	
150.1	180.3	701.5	2,685.7	266.0	373.7	8,275.5	16,233.9	XI	
147.6	166.4	567.6	2,685.1	227.6	268.7	7,483.3	15,371.5	XII	
נתונים מנוכי עונתיות⁽²⁾									
146.9	207.8	629.7	2,481.5	261.1	260.4	7,504.0		XII	2010
146.2	217.2	571.6	2,583.1	241.3	363.3	7,704.0		I	2011
170.5	208.4	623.5	2,621.8	267.4	314.0	8,099.1		II	
165.3	216.4	612.3	2,563.6	270.3	259.8	7,852.8		III	
172.2	213.4	607.2	2,501.5	271.4	273.1	7,694.4		IV	
189.2	246.4	682.2	2,752.4	296.0	252.8	8,490.1		V	
180.8	221.3	507.8	2,682.5	261.2	270.4	7,930.8		VI	
162.2	216.6	607.4	2,692.0	292.1	247.9	7,912.8		VII	
165.8	208.0	650.6	2,710.2	278.8	307.8	8,300.3		VIII	
159.9	206.2	637.8	2,689.5	257.0	286.8	8,129.8		IX	
159.2	200.7	663.5	2,605.7	245.9	277.4	8,039.2		X	
148.2	181.2	669.9	2,549.1	241.2	313.1	7,938.0		XI	
169.5	185.8	612.3	2,769.3	237.1	272.6	7,971.1		XII	
נתוני מגמה									
158.4	209.0	578.6	2,528.6	260.7	283.0	7,536.6		XII	2010
160.5	210.9	593.0	2,545.1	262.8	287.4	7,664.6		I	2011
163.6	213.3	605.1	2,567.4	266.3	287.3	7,797.6		II	
167.1	215.4	615.3	2,594.5	270.3	283.6	7,951.2		III	
170.2	216.9	623.7	2,623.8	273.9	278.6	7,977.5		IV	
171.8	217.0	630.6	2,651.4	276.1	274.6	8,107.5		V	
171.4	215.5	635.9	2,672.6	276.0	273.4	8,083.5		VI	
169.2	212.5	639.7	2,685.2	273.2	275.0	8,090.4		VII	
165.9	208.1	642.2	2,689.2	267.8	278.8	8,129.1		VIII	
162.6	202.9	643.6	2,688.3	260.7	283.3	8,104.1		IX	
160.4	197.6	644.0	2,687.5	253.4	287.0	8,110.2		X	
159.7	192.9	644.1	2,691.2	247.2	288.7	8,124.8		XI	
160.3	189.2	644.6	2,700.7	243.0	288.6	8,148.2		XII	
נתוני מגמה - אחוז השינוי⁽³⁾									
1.3	0.9	2.5	0.7	0.8	1.6	1.7		I	2011
1.9	1.1	2.0	0.9	1.3	0.0	1.7		II	
2.1	1.0	1.7	1.1	1.5	-1.3	2.0		III	
1.9	0.7	1.4	1.1	1.3	-1.8	0.3		IV	
0.9	0.0	1.1	1.1	0.8	-1.4	1.6		V	
-0.2	-0.7	0.8	0.8	0.0	-0.4	-0.3		VI	
-1.3	-1.4	0.6	0.5	-1.0	0.6	0.1		VII	
-2.0	-2.1	0.4	0.1	-2.0	1.4	0.5		VIII	
-2.0	-2.5	0.2	0.0	-2.7	1.6	-0.3		IX	
-1.4	-2.6	0.1	0.0	-2.8	1.3	0.1		X	
-0.4	-2.4	0.0	0.1	-2.4	0.6	0.2		XI	
0.4	-1.9	0.1	0.4	-1.7	0.0	0.3		XII	

(1) בסדרות אלה לא נמצאה השפעה עונתית.

(2) סך כל חומרי גלם מנוכה מהשפעות עונתיות, שווה לסכום קבוצת סחורות בניכוי החזרות - ראה לוח 2 א.

(3) השינוי באחוזים, כל תקופה לעומת קודמתה.

Table B 2. - Imports of Raw Materials, by Commodity Group

Million NIS

		יהלומים ⁽¹⁾	חומרי אנרגיה ⁽¹⁾	Raw materials excluding diamonds and fuels					כימיקלים
				אחר	מתכות יקרות	ברזל ופלדה	מתכות אל ברזליות	גומי ופלסטיקה	
		Diamonds ⁽¹⁾	Fuels ⁽¹⁾	Other	Precious metals	Iron and steel	Non-ferrous metals	Rubber and plastics	Chemicals
Original data									
2010		31,260.8	38,984.4	5,735.9	536.8	6,721.5	3,064.9	7,641.9	15,772.9
2011		38,420.9	48,755.7	6,354.5	523.2	8,795.6	3,520.6	8,600.9	17,668.6
% change		22.9	25.1	10.8	-2.5	30.9	14.9	12.5	12.0
2010	XII	3,171.2	4,258.8	476.8	44.0	663.9	283.6	621.7	1,380.3
2011	I	2,658.8	3,361.7	443.4	41.9	645.2	285.3	647.7	1,290.7
	II	3,099.1	3,174.0	521.8	42.4	731.3	305.0	688.9	1,297.8
	III	3,409.5	4,112.8	541.5	62.7	917.4	332.4	906.4	1,565.5
	IV	2,682.1	4,933.7	431.3	35.4	488.6	286.4	715.6	1,323.0
	V	4,309.1	3,842.3	604.5	57.2	760.9	315.9	841.7	1,550.2
	VI	3,719.1	3,958.7	540.1	49.3	661.2	295.4	738.6	1,473.7
	VII	4,071.1	4,150.4	548.6	43.8	680.6	298.9	707.3	1,434.8
	VIII	2,488.5	3,468.5	640.6	38.3	807.9	315.0	774.6	1,634.5
	IX	2,476.2	4,571.2	489.9	38.6	620.5	269.4	636.4	1,503.1
	X	2,709.2	4,133.9	528.7	33.4	1,068.7	276.8	722.6	1,576.1
	XI	3,063.5	4,894.9	497.0	39.5	875.5	286.5	634.5	1,585.2
	XII	3,734.7	4,153.6	567.2	40.8	537.8	253.6	586.8	1,434.1
Seasonally adjusted data⁽²⁾									
2010	XII			478.5	49.5	671.8	291.1	691.9	1,333.7
2011	I			465.7	48.1	710.6	293.5	712.7	1,350.7
	II			585.5	43.0	781.5	345.9	757.5	1,380.2
	III			521.3	48.0	698.1	305.1	759.0	1,433.7
	IV			508.6	45.4	641.6	299.4	743.6	1,416.8
	V			592.4	48.3	714.7	317.4	809.0	1,589.2
	VI			541.6	47.3	650.9	314.2	733.4	1,519.5
	VII			518.2	42.0	699.5	302.6	702.0	1,430.0
	VIII			577.5	39.7	789.0	310.2	723.3	1,539.6
	IX			540.4	40.9	777.9	289.7	707.6	1,536.2
	X			541.8	37.6	838.0	275.3	687.7	1,506.4
	XI			498.8	37.2	854.7	268.0	671.1	1,505.5
	XII			569.3	47.6	640.8	268.5	667.4	1,530.8
Trend data									
2010	XII			469.5	46.4	656.0	292.4	692.8	1,345.3
2011	I			482.7	47.2	676.8	300.9	715.1	1,365.6
	II			498.8	47.6	689.9	308.3	734.9	1,393.5
	III			515.0	47.5	696.1	313.6	749.2	1,425.8
	IV			528.6	46.9	698.5	316.0	756.1	1,457.7
	V			538.1	45.9	701.8	315.2	755.5	1,484.7
	VI			543.3	44.6	711.6	311.4	748.2	1,502.8
	VII			544.8	43.1	730.2	305.1	735.7	1,511.9
	VIII			544.4	41.7	756.1	297.4	720.2	1,514.4
	IX			543.8	40.4	786.2	289.3	704.3	1,513.9
	X			544.2	39.3	816.0	282.1	690.2	1,513.7
	XI			545.8	38.6	841.2	276.7	679.8	1,516.4
	XII			548.8	38.2	859.6	273.4	674.2	1,523.2
Trend data- Percent change⁽³⁾									
2011	I			2.8	1.7	3.2	2.9	3.2	1.5
	II			3.3	0.8	1.9	2.5	2.8	2.0
	III			3.2	-0.2	0.9	1.7	1.9	2.3
	IV			2.6	-1.3	0.3	0.8	0.9	2.2
	V			1.8	-2.1	0.5	-0.3	-0.1	1.9
	VI			1.0	-2.8	1.4	-1.2	-1.0	1.2
	VII			0.3	-3.4	2.6	-2.0	-1.7	0.6
	VIII			-0.1	-3.2	3.5	-2.5	-2.1	0.2
	IX			-0.1	-3.1	4.0	-2.7	-2.2	0.0
	X			0.1	-2.7	3.8	-2.5	-2.0	0.0
	XI			0.3	-1.8	3.1	-1.9	-1.5	0.2
	XII			0.5	-1.0	2.2	-1.2	-0.8	0.4

(1) No seasonal effect was found in these series.

(2) Total raw materials less seasonal effect equals the sum of commodity group less returns - see table A 2.

(3) Percent change on previous period.

Table B 3. - Imports of Investment Goods,
by Commodity Group

לוח ב 3 - יבוא מוצרי השקעה,
לפי קבוצת סחורות

Million \$		לתוניהם ב-₪ to data in NIS					מיליוני דולרים			
Transport equipment		כלי תחבורה			מכונות וציוד	סך הכל ללא אניות ומטוסים	סך כולל ⁽¹⁾			
אחר ⁽¹⁾	אניות ומטוסים ⁽¹⁾	משאיות, טנדרים ואוטובוסים	מכוניות נוסעים לצרכים עסקיים	סך הכל	Machinery and equipment	Total excl. ships and aircraft	Grand total ⁽¹⁾			
Other ⁽¹⁾	Ships and aircraft ⁽¹⁾	Trucks, pick-ups and buses	Passenger cars for business purposes	Total						
Original data								נתונים מקוריים		
73.0	273.6	813.8	1,956.1	3,116.5	5,682.9	8,525.8	8,799.4		2010	
209.9	103.2	949.8	2,170.6	3,433.5	8,982.7	12,313.0	12,416.2		2011	
187.5	-62.3	16.7	11.0	10.2	58.1	44.4	41.1	change	% שינוי	
5.5	1.5	75.9	173.6	256.5	549.9	804.9	806.4	XII	2010	
5.5	1.4	97.8	263.7	368.4	596.0	963.0	964.4	I	2011	
5.8	0.9	72.9	152.9	232.5	624.8	856.4	857.3	II		
6.3	30.8	89.4	193.6	320.1	960.1	1,249.4	1,280.2	III		
6.0	19.5	61.8	125.3	212.6	674.9	868.0	887.5	IV		
7.3	1.1	93.9	208.7	311.0	894.2	1,204.1	1,205.2	V		
5.7	3.2	85.8	201.9	296.6	612.5	905.9	909.1	VI		
7.3	19.6	81.8	196.4	305.1	791.9	1,077.4	1,097.0	VII		
30.2	20.1	87.5	219.9	357.7	826.6	1,164.2	1,184.3	VIII		
16.1	2.8	60.2	133.1	212.2	714.4	923.8	926.6	IX		
14.1	0.5	59.1	129.4	203.1	709.7	912.3	912.8	X		
34.5	0.2	68.5	202.9	306.1	853.3	1,159.2	1,159.4	XI		
71.1	3.1	91.1	142.8	308.1	724.3	1,029.3	1,032.4	XII		
Seasonally adjusted data								נתונים מנוכי עונתיות		
		מנוכה עונתיות S.A.	מנוכה עונתיות S.A.	מנוכה עונתיות S.A.	מנוכה עונתיות S.A.	מנוכה עונתיות S.A.				
		76.7	203.0	279.7	540.7	825.8		XII	2010	
		103.0	251.0	354.0	604.9	964.4		I	2011	
		77.2	160.1	237.3	676.2	919.2		II		
		77.9	179.9	257.8	711.4	975.5		III		
		75.3	172.6	247.9	739.5	993.4		IV		
		86.2	181.1	267.3	879.1	1,153.7		V		
		80.9	160.7	241.6	680.7	928.0		VI		
		84.1	180.0	264.1	757.8	1,029.1		VII		
		85.9	220.4	306.3	789.4	1,125.9		VIII		
		79.6	189.5	269.1	791.9	1,077.0		IX		
		77.9	188.6	266.5	724.1	1,004.7		X		
		73.2	201.2	274.4	767.7	1,076.7		XI		
		75.5	154.3	229.8	724.2	1,025.2		XII		
Trend data								נתוני מגמה		
		75.9	199.1	275.0	567.4	849.4		XII	2010	
		77.0	196.2	273.2	608.2	889.5		I	2011	
		77.9	190.9	268.8	651.2	929.0		II		
		78.9	185.1	264.0	691.9	965.5		III		
		80.0	180.8	260.8	726.3	997.0		IV		
		81.0	179.0	260.0	751.8	1,022.3		V		
		81.7	179.9	261.6	767.4	1,040.5		VI		
		81.7	182.4	264.1	773.9	1,051.8		VII		
		81.0	185.0	266.0	773.2	1,056.5		VIII		
		79.8	186.5	266.3	767.9	1,055.8		IX		
		78.4	186.4	264.8	760.5	1,051.4		X		
		77.1	185.0	262.1	753.2	1,044.7		XI		
		76.2	182.7	258.9	747.5	1,037.9		XII		
Trend data- Percent change⁽²⁾								נתוני מגמה - אחוז השינוי⁽²⁾		
		1.4	-1.5	-0.7	7.2	4.7		I	2011	
		1.2	-2.7	-1.6	7.1	4.4		II		
		1.3	-3.0	-1.8	6.2	3.9		III		
		1.4	-2.3	-1.2	5.0	3.3		IV		
		1.3	-1.0	-0.3	3.5	2.5		V		
		0.9	0.5	0.6	2.1	1.8		VI		
		0.0	1.4	1.0	0.8	1.1		VII		
		-0.9	1.4	0.7	-0.1	0.4		VIII		
		-1.5	0.8	0.1	-0.7	-0.1		IX		
		-1.8	-0.1	-0.6	-1.0	-0.4		X		
		-1.7	-0.8	-1.0	-1.0	-0.6		XI		
		-1.2	-1.2	-1.2	-0.8	-0.7		XII		

(1) No seasonal effect was found in these series.

(2) Percent change on previous period.

(1) בסדרות אלה לא נמצאה השפעה עונתית.

(2) השינוי באחוזים, כל תקופה לעומת קודמתה.

Table B 3. - Imports of Investment Goods,
by Commodity Group

לוח ב 3 - יבוא מוצרי השקעה,
לפי קבוצת סחורות

Million NIS								מיליוני ₪	
Transport equipment								כלי תחבורה	
אחר ⁽¹⁾	אניות ומטוסים ⁽¹⁾	משאיות, טנדרים ואוטובוסים	מכוניות נוסעים לצרכים עסקיים	סך הכל	מכונות וציוד	סך הכל ללא אניות ומטוסים	סך כולל ⁽¹⁾		
Other ⁽¹⁾	Ships and aircraft ⁽¹⁾	Trucks, pick-ups and buses	Passenger cars for business purposes	Total	Machinery and equipment	Total excl. ships and aircraft	Grand total ⁽¹⁾		
Original data								נתונים מקוריים	
272.5	1,027.9	3,037.1	7,292.9	11,630.4	21,186.4	31,788.9	32,816.8		2010
768.6	362.6	3,394.2	7,749.0	12,274.4	32,137.3	44,049.1	44,411.7		2011
182.1	-64.7	11.8	6.3	5.5	51.7	38.6	35.3	change	% שינוי
19.8	5.4	273.5	625.7	924.4	1,981.8	2,900.9	2,906.3	XII	2010
19.7	5.0	350.5	945.2	1,320.5	2,136.2	3,451.7	3,456.7	I	2011
21.2	3.3	266.6	559.1	850.2	2,284.7	3,131.6	3,134.9	II	
22.4	109.7	318.5	689.7	1,140.4	3,420.5	4,451.2	4,561.0	III	
20.6	67.0	212.2	430.3	730.0	2,317.5	2,980.5	3,047.5	IV	
25.3	3.8	325.7	723.8	1,078.6	3,101.2	4,175.9	4,179.8	V	
19.5	11.0	293.6	691.0	1,015.1	2,096.2	3,100.4	3,111.3	VI	
25.0	67.0	279.8	671.7	1,043.5	2,708.5	3,684.9	3,752.0	VII	
107.0	71.2	310.0	779.2	1,267.4	2,928.9	4,125.1	4,196.3	VIII	
59.3	10.3	221.6	489.9	781.0	2,629.3	3,400.0	3,410.4	IX	
51.7	1.8	216.7	474.4	744.6	2,601.8	3,344.6	3,346.4	X	
128.5	0.7	255.2	755.9	1,140.4	3,179.0	4,318.6	4,319.3	XI	
268.3	11.7	343.8	538.9	1,162.7	2,733.4	3,884.5	3,896.2	XII	
Seasonally adjusted data								נתונים מנוכי עונתיות	
		275.9	723.5	999.4	1,945.3	2,964.6		XII	2010
		367.3	915.5	1,282.8	2,157.8	3,460.2		I	2011
		278.3	562.5	840.8	2,424.1	3,286.1		II	
		276.1	630.1	906.2	2,497.4	3,426.0		III	
		267.9	600.2	868.1	2,580.6	3,469.2		IV	
		298.9	629.1	928.0	3,053.5	4,006.9		V	
		278.9	551.8	830.7	2,324.1	3,174.3		VI	
		286.8	618.9	905.7	2,598.5	3,529.2		VII	
		309.4	787.0	1,096.4	2,830.9	4,034.3		VIII	
		289.3	697.8	987.1	2,876.4	3,922.8		IX	
		291.1	696.2	987.3	2,691.5	3,730.5		X	
		272.2	738.8	1,011.0	2,844.4	3,984.0		XI	
		286.1	581.5	867.6	2,754.4	3,890.3		XII	
Trend data								נתוני מגמה	
		275.3	717.6	992.9	2,046.3	3,069.3		XII	2010
		277.1	699.0	976.1	2,168.1	3,180.0		I	2011
		278.4	673.1	951.5	2,297.2	3,290.2		II	
		279.5	647.7	927.2	2,420.8	3,393.9		III	
		280.8	630.4	911.2	2,528.7	3,488.0		IV	
		282.6	625.9	908.5	2,614.8	3,571.8		V	
		284.8	634.0	918.8	2,678.7	3,646.4		VI	
		287.0	650.5	937.5	2,723.5	3,712.9		VII	
		288.6	668.6	957.2	2,753.9	3,770.4		VIII	
		289.3	682.3	971.6	2,774.1	3,817.5		IX	
		289.0	688.3	977.3	2,786.9	3,851.0		X	
		288.0	687.1	975.1	2,795.3	3,871.1		XI	
		286.7	680.7	967.4	2,802.2	3,881.9		XII	
Trend data- Percent change⁽²⁾								נתוני מגמה - אחוז השינוי⁽²⁾	
		0.7	-2.6	-1.7	6.0	3.6		I	2011
		0.5	-3.7	-2.5	6.0	3.5		II	
		0.4	-3.8	-2.6	5.4	3.2		III	
		0.5	-2.7	-1.7	4.5	2.8		IV	
		0.6	-0.7	-0.3	3.4	2.4		V	
		0.8	1.3	1.1	2.4	2.1		VI	
		0.8	2.6	2.0	1.7	1.8		VII	
		0.6	2.8	2.1	1.1	1.5		VIII	
		0.2	2.0	1.5	0.7	1.2		IX	
		-0.1	0.9	0.6	0.5	0.9		X	
		-0.3	-0.2	-0.2	0.3	0.5		XI	
		-0.5	-0.9	-0.8	0.2	0.3		XII	

(1) No seasonal effect was found in these series.

(2) Percent change on previous period.

(1) בסדרות אלה לא נמצאה השפעה עונתית.

(2) השינוי באחוזים, כל תקופה לעומת קודמתה.

Table C 1. - Agricultural Exports and other Exports, by Aggregated Industries

לוח ג 1. - ייצוא חקלאי וייצוא אחר, לפי ענפי כלכלה מקובצים

to data in NIS לתונים ב- NIS													מיליוני דולרים	
Million \$														
Agricultural exports													ייצוא חקלאי	
Other ⁽²⁾													סך הכל	
הולמים גולמים (ברטו) ⁽¹⁾	לנמ"א ⁽¹⁾	אניות ומטוסים משומשים ⁽¹⁾	סך הכל ⁽²⁾	ייצוא חקלאי לנמ"א	פרחים	פירות			ירקות וגידולי שדה			סך הכל		
						Fruits			Vegetables and field crops					
						אבוקדו ופירות אחרים ⁽¹⁾	פרי הדר ⁽¹⁾	סך הכל	כותנה ויתר גידולי שדה ⁽¹⁾	ירקות ⁽¹⁾	סך הכל			
						Avocado and other fruits ⁽¹⁾	Citrus fruit ⁽¹⁾	Total	Cotton and other field crops ⁽¹⁾	⁽¹⁾ Vegetables	Total	Total		
Original data													נתונים מקוריים	
3,440.5	2.5	6.5	3,449.5	211.1	103.3	224.7	166.5	391.2	85.6	535.6	621.2	1,326.8		2010
3,967.8	8.1	0.0	3,975.9	210.4	105.7	262.7	148.2	410.9	81.7	544.0	625.7	1,352.7		2011
15.3	224.0		15.3	-0.3	2.3	16.9	-11.0	5.0	-4.6	1.6	0.7	2.0	change	%
227.4	0.4	0.0	227.8	17.4	4.4	33.1	20.4	53.5	8.0	59.6	67.6	142.9	XII	2010
419.4	0.5	0.0	419.9	17.1	11.6	26.1	27.0	53.1	9.1	63.7	72.8	154.6	I	2011
397.7	0.5	0.0	398.2	15.3	22.0	26.1	33.9	60.0	5.8	76.3	82.1	179.4	II	
427.9	1.0	0.0	428.9	20.6	15.2	19.7	26.6	46.3	4.8	113.5	118.3	200.4	III	
287.2	0.4	0.0	287.6	17.8	10.9	8.6	10.1	18.7	4.8	91.6	96.4	143.8	IV	
483.6	0.4	0.0	484.0	24.0	11.9	19.8	3.6	23.4	3.5	61.3	64.8	124.1	V	
460.1	0.3	0.0	460.4	24.2	6.3	4.8	0.0	4.8	4.6	29.1	33.7	69.0	VI	
407.3	0.4	0.0	407.7	16.9	4.8	7.5	0.1	7.6	2.9	15.7	18.6	47.9	VII	
208.6	0.3	0.0	208.9	17.2	5.3	21.0	0.6	21.6	1.8	4.6	6.4	50.5	VIII	
217.2	3.1	0.0	220.3	18.0	4.9	33.8	2.1	35.9	1.5	7.3	8.8	67.6	IX	
157.3	0.9	0.0	158.2	10.3	3.6	27.9	8.5	36.4	15.6	10.6	26.2	76.5	X	
284.5	0.1	0.0	284.6	14.5	4.2	31.2	15.9	47.1	15.2	27.5	42.7	108.5	XI	
217.0	0.2	0.0	217.2	14.5	5.0	36.2	19.8	56.0	12.1	42.8	54.9	130.4	XII	
Seasonally adjusted data													נתונים מנוכחי עונתיות	
													מנכה עונתיות S.A.	
													17.5	
													5.5	
													35.1	
													49.6	
													107.6	
													XII	
													2010	
													18.7	
													8.5	
													35.9	
													51.9	
													114.9	
													I	
													2011	
													17.2	
													12.8	
													37.1	
													51.9	
													119.0	
													II	
													17.7	
													9.2	
													33.6	
													53.6	
													114.2	
													III	
													17.2	
													9.4	
													32.8	
													52.7	
													112.0	
													IV	
													16.0	
													9.9	
													30.4	
													63.6	
													120.0	
													V	
													17.9	
													9.1	
													12.9	
													50.4	
													90.2	
													VI	
													17.8	
													7.4	
													24.8	
													55.7	
													105.7	
													VII	
													18.8	
													7.2	
													30.2	
													35.0	
													91.3	
													VIII	
													17.6	
													7.0	
													32.9	
													49.4	
													107.0	
													IX	
													17.4	
													6.7	
													35.1	
													48.6	
													107.7	
													X	
													16.5	
													6.7	
													35.0	
													50.3	
													108.5	
													XI	
													14.7	
													6.1	
													37.6	
													41.8	
													100.2	
													XII	
													2010	
													17.5	
													8.4	
													34.3	
													48.6	
													108.5	
													XII	
													2010	
													17.5	
													8.7	
													34.6	
													50.8	
													111.3	
													I	
													2011	
													17.6	
													8.9	
													34.3	
													52.7	
													113.0	
													II	
													17.6	
													9.1	
													33.4	
													54.0	
													113.2	
													III	
													17.6	
													9.1	
													32.2	
													54.8	
													112.2	
													IV	
													17.6	
													9.0	
													31.0	
													55.0	
													110.3	
													V	
													17.7	
													8.6	
													30.2	
													54.5	
													108.3	
													VI	
													17.7	
													8.1	
													30.1	
													53.5	
													106.5	
													VII	
													17.7	
													7.6	
													30.6	
													52.0	
													105.1	
													VIII	
													17.4	
													7.2	
													31.8	
													50.3	
													104.3	
													IX	
													17.1	
													6.8	
													33.3	
													48.7	
													103.7	
													X	
													16.7	
													6.6	
													34.8	
													47.3	
													103.4	
													XI	
													16.3	
													6.4	
													36.0	
													46.2	
													103.1	
													XII	
													2010	
													17.5	
													8.4	
													34.3	
													48.6	
													108.5	
													XII	
													2010	
													17.5	
													8.7	
													34.6	
													50.8	
													111.3	
													I	
													2011	
													17.6	
													8.9	
													34.3	
													52.7	
													113.0	
													II	
													17.6	
													9.1	
													33.4	
													54.0	
													113.2	
													III	
													17.6	
													9.1	
													32.2	
													54.8	
													112.2	
													IV	
													17.6	
													9.0	
													31.0	
													55.0	
													110.3	
													V	
													17.7	
													8.6	
													30.2	
													54.5	
													108.3	
													VI	
													17.7	
													8.1	
													30.1	
													53.5	
													106.5	
													VII	
													17.7	
													7.6	
													30.6	
													52.0	
													105.1	
													VIII	
													17.4	
													7.2	
													31.8	
													50.3	
													104.3	
													IX	
													17.1	
													6.8	
													33.3	
													48.7	
													103.7	
													X	
													16.7	
													6.6	
													34.8	
													47.3	
													103.4	
													XI	
													16.3	
													6.4	
													36.0	
													46.2	
													103.1	
													XII	
													2010	
													17.5	
													8.4	
													34.3	
													48.6	
													108.5	
													XII	
													2010	
													17.5	
													8.7	
													34.6	
													50.8	
													111.3	
													I	
													2011	
													17.6	
													8.9	
													34.3	
													52.7	
													113.0	
													II	
													17.6	
													9.1	
													33.4	
													54.0	
													113.2	
													III	
													17.6	
													9.1	
													32.2	
													54.8	
													112.2	
													IV	
													17.6	
													9.0	
													31.0	
													55.0	
													110.3	
													V	
													17.7	
													8.6	
													30.2	
													54.5	
													108.3	
													VI	
													17.7	
													8.1	
													30.1	
													53.5	
													106.5	
													VII	
													17.7	
													7.6	
													30.6	
													52.0	
													105.1	
													VIII	
													17.4	
													7.2	
													31.8	
													50.3	
													104.3	
													IX	
													17.1	
													6.8	
													33.3	
													48.7	
													103.7	
													X	
													16.7	
													6.6	
													34.8	
													47.3	
													103.4	
													XI	

Table C 1. - Agricultural Exports and other Exports, by Aggregated Industries לוח ג 1. - יצוא חקלאי ויצוא אחר, לפי ענפי כלכלה מקובצים

Million NIS													מיליוני ₪	
to data in \$- ב- לנתונים														
Agricultural exports													יצוא חקלאי	
Other ⁽²⁾ יהלומים גולמיים (ברוטו) ⁽¹⁾ Rough diamonds (gross) ⁽¹⁾	לנמ"א ⁽¹⁾ n.e.c. ⁽¹⁾	אניות ומטוסים (משומשים) ⁽¹⁾ Used ships and aircraft ⁽¹⁾	סך הכל ⁽¹⁾ Total ⁽¹⁾	יצוא חקלאי לנמ"א Agriculture exports n.e.c.	פרחים Flowers	פירות Fruits			ירקות וגידולי שדה Vegetables and field crops			סך הכל Total		
						אבוקדו ופירות אחרים ⁽¹⁾ Avocado and other fruits ⁽¹⁾	פרי הדר ⁽¹⁾ Citrus fruit ⁽¹⁾	סך הכל Total	כותנה ויתר גידולי שדה ⁽¹⁾ Cotton and other field crops ⁽¹⁾	ירקות ⁽¹⁾ Vegetables ⁽¹⁾	סך הכל Total			
Original data													נתונים מקוריים	
12,844.0	9.3	24.1	12,877.4	788.7	386.7	833.9	615.9	1,449.8	316.9	1,995.3	2,312.2	4,937.3		2010
14,107.1	29.2	0.0	14,136.4	749.3	377.4	953.4	538.0	1,491.4	296.6	1,938.1	2,234.7	4,852.8		2011
9.8	214.0		9.8	-5.0	-2.4	14.3	-12.6	2.9	-6.4	-2.9	-3.4	-1.7	change	% שינוי
819.5	1.4	0.0	821.0	62.7	15.9	119.3	73.5	192.8	28.8	214.8	243.6	515.0	XII	2010
1,503.3	1.8	0.0	1,505.0	61.3	41.6	93.6	96.8	190.3	32.6	228.3	260.9	554.1	I	2011
1,454.3	1.8	0.0	1,456.1	55.9	80.4	95.4	124.0	219.4	21.2	279.0	300.2	656.0	II	
1,524.5	3.6	0.0	1,528.0	73.4	54.2	70.2	94.8	165.0	17.1	404.4	421.5	714.0	III	
986.2	1.4	0.0	987.6	61.1	37.4	29.5	34.7	64.2	16.5	314.5	331.0	493.8	IV	
1,677.2	1.4	0.0	1,678.6	83.2	41.3	68.7	12.5	81.2	12.1	212.6	224.7	430.4	V	
1,574.6	1.0	0.0	1,575.7	82.8	21.6	16.4	0.0	16.4	15.7	99.6	115.3	236.1	VI	
1,393.0	1.4	0.0	1,394.4	57.8	16.4	25.7	0.3	26.0	9.9	53.7	63.6	163.8	VII	
739.1	1.1	0.0	740.2	60.9	18.8	74.4	2.1	76.5	6.4	16.3	22.7	178.9	VIII	
799.4	11.4	0.0	810.8	66.2	18.0	124.4	7.7	132.1	5.5	26.9	32.4	248.8	IX	
576.7	3.3	0.0	580.0	37.8	13.2	102.3	31.2	133.4	57.2	38.9	96.1	280.5	X	
1,059.9	0.4	0.0	1,060.3	54.0	15.6	116.2	59.2	175.5	56.6	102.5	159.1	404.2	XI	
818.9	0.8	0.0	819.7	54.7	18.9	136.6	74.7	211.3	45.7	161.5	207.2	492.1	XII	
Seasonally adjusted data													נתונים מנוכי עונתיים	
					63.3		19.8		126.4		178.1	387.6	XII	2010
					66.4		30.2		129.0		186.4	412.0	I	2011
					61.8		46.5		134.1		187.1	429.5	II	
					62.8		32.4		118.8		188.7	402.7	III	
					60.6		32.7		115.4		184.1	392.9	IV	
					54.9		34.2		105.4		226.8	421.3	V	
					62.5		31.4		44.4		172.9	311.2	VI	
					61.0		25.3		83.9		187.3	357.5	VII	
					66.8		25.7		107.0		121.1	320.5	VIII	
					64.1		25.4		120.0		173.1	382.6	IX	
					64.3		24.6		129.2		174.8	392.9	X	
					61.7		24.7		129.4		183.9	399.7	XI	
					56.2		23.1		142.4		157.8	379.5	XII	
Trend data													נתוני מגמה	
					63.2		30.7		123.6		177.9	392.0	XII	2010
					62.8		31.1		123.5		183.4	397.7	I	2011
					62.2		31.6		121.6		187.8	400.1	II	
					61.7		31.9		117.8		190.5	398.0	III	
					61.4		31.8		112.8		191.2	392.0	IV	
					61.5		31.1		108.1		190.2	384.0	V	
					61.8		30.0		105.4		188.0	376.5	VI	
					62.2		28.5		105.5		184.9	371.7	VII	
					62.6		27.1		108.7		181.3	370.3	VIII	
					62.6		25.8		114.6		177.6	372.0	IX	
					62.3		24.8		121.8		174.0	375.6	X	
					61.7		24.2		129.2		170.8	379.8	XI	
					61.1		23.9		135.4		168.4	383.7	XII	
Trend data- Percent change⁽³⁾													נתוני מגמה - אחוז השינוי⁽³⁾	
					-0.6		1.3		-0.1		3.1	1.5	I	2011
					-1.0		1.6		-1.5		2.4	0.6	II	
					-0.8		0.9		-3.1		1.4	-0.5	III	
					-0.5		-0.3		-4.2		0.4	-1.5	IV	
					0.2		-2.2		-4.2		-0.5	-2.0	V	
					0.5		-3.5		-2.5		-1.2	-2.0	VI	
					0.6		-5.0		0.1		-1.6	-1.3	VII	
					0.6		-4.9		3.0		-1.9	-0.4	VIII	
					0.0		-4.8		5.4		-2.0	0.5	IX	
					-0.5		-3.9		6.3		-2.0	1.0	X	
					-1.0		-2.4		6.1		-1.8	1.1	XI	
					-1.0		-1.2		4.8		-1.4	1.0	XII	

(1) No seasonal effect was found in these series.
 (2) Its origin is not in manufacturing or agriculture.
 (3) Percent change on previous period.

(1) בסדרות אלה לא נמצאה השפעה עונתית.
 (2) מקורו אינו בתעשייה או בחקלאות.
 (3) השינוי באחוזים, כל תקופה לעומת קודמתה.

לוח ג 2- יצוא תעשייתי, לפי ענפי כלכלה מקובצים

לנתונים ב-NIS to data in

מיליוני דולרים

גומי ופולטיקה	כימיקלים		זיקוק נפט ⁽¹⁾	עץ, ריהוט, נייר ודפוס	טקסטיל, הלבושה ועור	מזון ומשקאות	כרייה, חציבה ומינרלים אל-מתכתיים	סך הכל, ללא יהלומים מלוטשים	סך הכל ⁽¹⁾		
	Chemicals	מזה: תרופות									
Rubber and plastics	Thereof: Pharmaceutical products	Total	Refining petroleum ⁽¹⁾	Wood, furniture, paper and printing	Textiles, clothing and leather	Food and beverages	Mining and non-metallic minerals	Total excluding polished diamonds	Total ⁽¹⁾		
1,622.4	6,611.8	13,927.9	497.3	383.8	919.4	797.7	1,865.0	40,677.9	53,639.6		2010
1,870.9	7,275.1	16,512.7	536.5	449.2	858.7	929.8	2,175.5	45,243.4	61,932.5		2011
15.3	10.0	18.6	7.9	17.0	-6.6	16.6	16.6	11.2	15.5		שינוי %
145.7	532.0	1,001.3	115.6	38.1	84.1	78.2	145.0	3,774.3	4,913.5	XII	2010
142.0	456.2	1,159.7	14.3	33.1	68.7	73.3	69.6	3,212.2	4,504.9	I	2011
144.0	535.2	1,170.1	1.2	38.2	71.7	74.9	59.6	3,260.0	4,602.2	II	
188.2	634.3	1,562.8	61.8	45.3	90.9	93.4	233.3	4,420.4	6,223.7	III	
149.1	600.4	1,438.1	60.5	33.8	71.1	68.8	168.0	3,599.7	4,681.3	IV	
174.9	788.5	1,531.6	58.7	40.1	77.4	77.1	194.5	3,849.1	5,665.7	V	
167.7	814.5	1,721.5	62.0	43.9	75.9	88.6	180.5	4,293.6	6,000.5	VI	
179.0	535.2	1,351.4	47.8	39.7	72.2	84.5	165.5	3,859.2	5,387.9	VII	
155.8	614.1	1,485.9	73.7	41.1	67.8	81.5	234.8	3,975.7	5,081.3	VIII	
142.7	590.2	1,381.4	46.1	37.3	67.4	71.9	250.0	3,913.8	5,558.1	IX	
141.4	523.9	1,256.7	46.2	27.3	61.4	59.5	211.4	3,327.3	4,352.1	X	
155.6	586.4	1,216.5	32.3	34.8	67.2	84.8	215.3	3,641.9	4,917.6	XI	
130.5	596.2	1,237.0	31.9	34.6	67.0	71.5	193.0	3,890.5	4,957.2	XII	
נתונים מנכי עונתיות											
מנכה עונתיות S.A.				מנכה עונתיות S.A.		מנכה עונתיות S.A.					
148.8	511.0	1,059.5		37.7	73.7	70.8	155.9	3,500.7		XII	2010
157.6	537.2	1,265.5		37.7	71.4	76.0	92.4	3,567.2		I	2011
154.3	663.7	1,383.9		41.2	75.9	75.6	104.8	3,765.0		II	
158.2	615.7	1,346.9		39.7	75.1	79.9	168.8	3,871.6		III	
156.4	651.4	1,395.7		40.2	74.7	77.1	180.8	3,752.1		IV	
165.5	669.7	1,394.4		39.1	75.3	79.5	176.6	3,717.3		V	
153.3	653.9	1,411.4		42.7	71.4	82.3	174.5	3,807.6		VI	
177.9	514.7	1,346.6		36.4	71.9	85.7	154.0	3,761.8		VII	
159.9	522.6	1,320.5		37.0	71.2	85.0	181.9	3,760.1		VIII	
158.1	553.8	1,344.9		36.6	69.4	81.0	199.3	3,684.5		IX	
155.4	613.7	1,371.8		35.5	67.5	78.5	205.3	3,655.1		X	
152.2	652.8	1,319.9		34.1	67.3	81.4	226.4	3,676.3		XI	
135.3	572.2	1,272.6		34.9	58.9	65.0	220.7	3,713.4		XII	
נתוני מגמה											
149.4	551.3	1,180.4		37.6	73.1	72.7	151.5	3,524.2		XII	2010
152.3	568.6	1,232.8		38.6	72.9	74.3	157.7	3,606.5		I	2011
154.9	590.5	1,289.1		39.4	73.1	76.0	162.9	3,680.4		II	
157.1	609.7	1,338.4		39.9	73.3	77.8	166.8	3,736.4		III	
158.7	619.5	1,373.4		39.9	73.5	79.5	169.6	3,769.3		IV	
159.7	617.6	1,390.6		39.7	73.3	80.9	172.2	3,778.8		V	
160.1	606.6	1,391.1		39.1	72.7	81.9	175.6	3,768.8		VI	
159.8	592.0	1,379.5		38.2	71.8	82.4	180.7	3,745.8		VII	
158.8	579.7	1,362.1		37.3	70.6	82.4	187.5	3,717.3		VIII	
157.4	574.7	1,344.7		36.4	69.2	81.9	195.6	3,688.4		IX	
155.7	578.2	1,331.0		35.8	67.9	81.2	203.8	3,663.2		X	
154.3	588.8	1,322.9		35.5	66.9	80.5	211.1	3,644.9		XI	
153.5	603.2	1,320.9		35.5	66.1	79.9	216.6	3,634.4		XII	
נתוני מגמה - אחוז השינוי⁽²⁾											
1.9	3.1	4.4		2.7	-0.3	2.2	4.1	2.3		I	2011
1.7	3.9	4.6		2.1	0.3	2.3	3.3	2.0		II	
1.4	3.3	3.8		1.3	0.3	2.4	2.4	1.5		III	
1.0	1.6	2.6		0.0	0.3	2.2	1.7	0.9		IV	
0.6	-0.3	1.3		-0.5	-0.3	1.8	1.5	0.3		V	
0.3	-1.8	0.0		-1.5	-0.8	1.2	2.0	-0.3		VI	
-0.2	-2.4	-0.8		-2.3	-1.2	0.6	2.9	-0.6		VII	
-0.6	-2.1	-1.3		-2.4	-1.7	0.0	3.8	-0.8		VIII	
-0.9	-0.9	-1.3		-2.4	-2.0	-0.6	4.3	-0.8		IX	
-1.1	0.6	-1.0		-1.6	-1.9	-0.9	4.2	-0.7		X	
-0.9	1.8	-0.6		-0.8	-1.5	-0.9	3.6	-0.5		XI	
-0.5	2.4	-0.2		0.0	-1.2	-0.7	2.6	-0.3		XII	

(1) בסדרות אלה לא נמצאה השפעה עונתית.
 (2) השינוי באחוזים, כל תקופה לעומת קודמתה.

Table C 2. - Manufacturing Exports, by Aggregated Industries

Million \$

	יהלומים מלוטשים ⁽¹⁾	מוצרים לנמ"א	תכשיטים, וצרפות Jewellery goldsmith and silversmith	כלי הובלה ⁽¹⁾	ציוד חשמלי ומנועים Electrical equipment and motors	ציוד תקשורת, בקרה, רפואי מדעי Communication, medical, scientific equipment	רכיבים אלקטרוניים ומחשבים Electronic components and computers	מכונות וציוד Machinery and equipment	מוצרי מתכת בסיסית Products of basic metal
	Polished diamonds ⁽¹⁾	Articles n.e.c.		Transport equipment ⁽¹⁾					
2010	12,961.7	368.8	435.3	2,308.9	874.9	7,575.0	4,207.7	2,515.5	2,378.3
2011	16,689.1	382.3	469.9	2,224.6	959.0	7,870.3	4,349.8	2,975.5	2,678.7
% change	28.8	3.7	7.9	-3.7	9.6	3.9	3.4	18.3	12.6
2010 XII	1,139.2	27.4	32.8	225.9	82.9	885.3	404.5	289.9	217.6
2011 I	1,292.7	30.4	28.7	128.1	62.6	593.4	405.4	194.5	208.4
II	1,342.2	35.5	33.2	236.4	65.2	527.3	332.8	263.2	206.7
III	1,803.3	39.1	47.1	275.6	112.9	746.7	392.3	278.4	252.6
IV	1,081.6	31.8	28.6	117.3	64.0	586.6	360.9	208.1	213.0
V	1,816.6	36.6	35.3	158.8	71.4	595.3	333.3	238.6	225.5
VI	1,706.9	35.1	39.2	186.5	103.1	724.0	338.0	304.8	222.8
VII	1,528.7	30.1	40.1	177.9	91.4	701.9	393.6	260.0	224.1
VIII	1,105.6	27.5	37.7	170.0	73.3	589.6	370.5	219.9	346.6
IX	1,644.3	36.1	62.2	151.6	85.3	718.7	372.7	275.6	214.8
X	1,024.8	26.7	27.9	109.7	72.7	575.7	323.4	216.3	171.0
XI	1,275.7	25.1	46.7	175.4	73.1	677.6	367.1	270.7	199.7
XII	1,066.7	28.3	43.2	337.3	84.0	833.5	359.8	245.4	193.5
Seasonally adjusted data									
		מנוכה עונתיות S.A.	מנוכה עונתיות S.A.		מנוכה עונתיות S.A.	מנוכה עונתיות S.A.	מנוכה עונתיות S.A.	מנוכה עונתיות S.A.	מנוכה עונתיות S.A.
2010 XII		22.6	33.6		64.8	651.2	369.7	259.8	214.1
2011 I		34.1	33.9		70.1	701.9	448.6	216.3	221.4
II		36.1	38.5		72.8	670.2	398.4	262.8	216.9
III		30.3	39.8		81.7	648.5	402.3	242.9	224.8
IV		32.0	39.0		77.8	650.1	391.4	239.7	222.0
V		31.2	37.0		75.7	613.5	363.6	226.9	225.6
VI		33.6	42.0		85.0	659.6	325.8	258.6	223.0
VII		34.7	43.8		86.2	651.0	384.0	251.8	216.2
VIII		31.3	38.0		74.5	651.1	324.4	224.6	318.9
IX		33.9	40.5		76.9	627.6	333.7	256.8	230.2
X		32.4	39.5		73.9	641.1	337.5	244.0	219.0
XI		25.0	37.1		63.6	636.5	374.8	255.4	196.6
XII		25.5	46.9		69.8	651.6	350.9	223.5	191.1
Trend data									
2010 XII		27.7	36.5		71.0	673.2	381.1	231.4	212.7
2011 I		28.4	36.8		71.7	671.6	390.6	236.8	216.3
II		29.4	37.3		73.3	667.0	395.0	240.5	219.3
III		30.5	38.0		75.4	660.5	393.3	242.8	221.8
IV		31.7	38.8		77.5	653.7	385.9	243.8	223.6
V		32.6	39.4		79.2	647.8	374.8	244.2	224.7
VI		33.1	39.9		80.0	643.3	362.7	244.4	224.9
VII		33.0	40.2		79.7	640.6	352.3	244.6	223.8
VIII		32.4	40.4		78.4	639.7	345.5	244.5	221.1
IX		31.3	40.7		76.4	640.4	343.1	244.0	216.9
X		30.0	41.1		74.3	642.2	344.3	243.1	211.5
XI		28.6	41.7		72.4	645.1	347.8	242.1	205.7
XII		27.4	42.3		71.0	648.6	352.4	241.1	200.5
Trend data- Percent change ⁽²⁾									
2011 I		2.5	0.8		1.0	-0.2	2.5	2.3	1.7
II		3.5	1.4		2.2	-0.7	1.1	1.6	1.4
III		3.7	1.9		2.9	-1.0	-0.4	1.0	1.1
IV		3.9	2.1		2.8	-1.0	-1.9	0.4	0.8
V		2.8	1.5		2.2	-0.9	-2.9	0.2	0.5
VI		1.5	1.3		1.0	-0.7	-3.2	0.1	0.1
VII		-0.3	0.8		-0.4	-0.4	-2.9	0.1	-0.5
VIII		-1.8	0.5		-1.6	-0.1	-1.9	0.0	-1.2
IX		-3.4	0.7		-2.6	0.1	-0.7	-0.2	-1.9
X		-4.2	1.0		-2.7	0.3	0.3	-0.4	-2.5
XI		-4.7	1.5		-2.6	0.5	1.0	-0.4	-2.7
XII		-4.2	1.4		-1.9	0.5	1.3	-0.4	-2.5

(1) No seasonal effect was found in these series.

(2) Percent change on previous period.

לוח ג 2- יצוא תעשייתי, לפי ענפי כלכלה מקובצים

נתונים ב-\$ in

מיליוני ש

Chemicals	כימיקלים	זיקוק נפט ⁽¹⁾	עץ, ריהוט, נייר ודפוס	טקסטיל, הלבשה ועור	מזון ומשקאות	כרייה, חציבה ומינרלים אל-מתכתיים	סך הכל, ללא יהלומים מלוטשים	סך הכל ⁽¹⁾		
מזה: תרופות	סך הכל	Refining petroleum ⁽¹⁾	Wood, furniture, paper and printing	Textiles, clothing and leather	Food and beverages	Mining quarrying and non-metallic minerals	Total excluding polished diamonds	Total ⁽¹⁾		
Thereof: Pharmaceutical products	Total									
נתונים מקוריים										
24,753.3	52,103.8	1,855.8	1,431.7	3,432.2	2,976.7	6,955.5	151,911.5	200,276.6		2010
25,969.8	58,923.6	1,903.7	1,604.1	3,068.2	3,322.5	7,791.4	161,726.6	221,281.5		2011
4.9	13.1	2.6	12.0	-10.6	11.6	12.0	6.5	10.5		שינוי %
1,917.3	3,608.7	416.6	137.3	303.1	281.8	522.6	13,602.6	17,708.3	XII	2010
1,635.2	4,156.7	51.3	118.6	246.2	262.7	249.5	11,513.5	16,146.9	I	2011
1,957.1	4,278.7	4.4	139.7	262.2	273.9	217.9	11,920.8	16,828.9	II	
2,259.8	5,567.8	220.2	161.4	323.8	332.8	831.2	15,748.6	22,173.2	III	
2,061.7	4,938.1	207.7	116.1	244.1	236.2	576.9	12,360.6	16,074.6	IV	
2,734.6	5,311.7	203.6	139.1	268.4	267.4	674.5	13,349.1	19,649.2	V	
2,787.5	5,891.7	212.2	150.2	259.8	303.2	617.7	14,694.4	20,536.1	VI	
1,830.5	4,622.1	163.5	135.8	246.9	289.0	566.0	13,199.2	18,427.7	VII	
2,175.9	5,265.0	261.1	145.6	240.2	288.8	832.0	14,087.1	18,004.6	VIII	
2,172.2	5,084.2	169.7	137.3	248.1	264.6	920.1	14,404.7	20,456.6	IX	
1,920.7	4,607.2	169.4	100.1	225.1	218.1	775.0	12,198.2	15,955.2	X	
2,184.6	4,532.1	120.3	129.6	250.4	315.9	802.1	13,567.9	18,320.5	XI	
2,250.0	4,668.3	120.4	130.6	252.9	269.8	728.4	14,682.4	18,708.0	XII	
נתונים מנוכי עונתיות										
1,823.6	3,808.0		134.5	265.6	256.8	555.7	12,573.3		XII	2010
1,909.7	4,516.5		136.4	255.9	274.9	329.5	12,790.2		I	2011
2,365.5	5,055.6		149.0	277.5	272.6	381.4	13,673.7		II	
2,142.6	4,697.4		140.6	267.6	279.9	591.0	13,614.2		III	
2,243.0	4,822.7		140.8	256.5	270.8	619.5	13,016.9		IV	
2,309.6	4,799.0		135.2	261.1	272.3	611.5	12,868.2		V	
2,241.7	4,872.8		144.5	244.4	278.7	594.4	13,094.9		VI	
1,818.5	4,707.4		124.8	245.9	300.9	530.0	12,953.3		VII	
1,916.2	4,725.9		131.5	252.3	299.7	652.1	13,441.2		VIII	
2,020.7	4,921.9		132.8	255.4	290.4	728.8	13,393.6		IX	
2,222.6	5,062.9		132.8	247.5	287.8	758.5	13,401.0		X	
2,400.5	4,855.5		124.3	250.7	300.3	836.7	13,552.1		XI	
2,149.0	4,796.0		131.2	222.3	248.7	836.6	14,028.6		XII	
נתוני מגמה										
1,985.9	4,253.8		135.9	263.5	263.6	545.4	12,702.9		XII	2010
2,016.6	4,386.7		138.3	261.3	267.4	560.9	12,883.8		I	2011
2,069.7	4,533.3		139.9	267.3	271.1	572.6	13,042.9		II	
2,122.3	4,664.4		140.4	261.1	274.7	579.9	13,146.1		III	
2,152.6	4,763.4		139.9	252.4	278.3	585.1	13,186.6		IV	
2,151.9	4,827.1		138.4	254.2	281.7	592.6	13,181.6		V	
2,127.8	4,860.5		136.4	248.8	284.9	606.8	13,160.6		VI	
2,096.4	4,873.4		134.2	245.6	287.9	631.2	13,155.9		VII	
2,074.9	4,876.1		132.4	250.2	290.3	666.2	13,197.7		VIII	
2,075.5	4,878.1		131.1	254.7	291.9	708.3	13,290.8		IX	
2,101.5	4,885.0		130.5	248.9	292.8	751.7	13,433.0		X	
2,147.0	4,899.9		130.6	249.2	293.1	789.4	13,611.6		XI	
2,202.4	4,925.0		131.2	249.5	293.1	817.1	13,802.5		XII	
נתוני מגמה - אחוז השינוי⁽²⁾										
1.5	3.1		1.8	-0.8	1.4	2.8	1.4		I	2011
2.6	3.3		1.2	2.3	1.4	2.1	1.2		II	
2.5	2.9		0.4	-2.3	1.3	1.3	0.8		III	
1.4	2.1		-0.4	-3.3	1.3	0.9	0.3		IV	
0.0	1.3		-1.1	0.7	1.2	1.3	0.0		V	
-1.1	0.7		-1.4	-2.1	1.1	2.4	-0.2		VI	
-1.5	0.3		-1.6	-1.3	1.1	4.0	0.0		VII	
-1.0	0.1		-1.3	1.9	0.8	5.5	0.3		VIII	
0.0	0.0		-1.0	1.8	0.6	6.3	0.7		IX	
1.3	0.1		-0.5	-2.3	0.3	6.1	1.1		X	
2.2	0.3		0.1	0.1	0.1	5.0	1.3		XI	
2.6	0.5		0.5	0.1	0.0	3.5	1.4		XII	

(1) בסדרות אלה לא נמצאה השפעה עונתית.

(2) השינוי באחוזים, כל תקופה לעומת קודמתה.

Table C 2. - Manufacturing Exports, by Aggregated Industries

Million NIS

		יהלומים מלוטשים ⁽¹⁾	מוצרים לנמ"א	תכשיטים, וצורפות Jewellery goldsmith and silversmith	כלי הובלה ⁽¹⁾	ציוד חשמלי ומנועים Electrical equipment and motors	ציוד תקשורת, בקרה, רפואי מדעי Communication, medical, scientific equipment	רכיבים אלקטרוניים ומחשבים Electronic components and computers	מכונות וציוד Machinery and equipment	מוצרי מתכת בסיסית Products of basic metal	גומי ופלסטיקה Rubber and plastics
		Polished diamonds ⁽¹⁾	Articles n.e.c.		Transport equipment ⁽¹⁾						
Original data											
2010		48,365.1	1,376.8	1,625.1	8,613.6	3,265.4	28,251.0	15,710.4	9,387.0	8,870.4	6,056.3
2011		59,554.9	1,365.8	1,685.8	7,994.6	3,427.4	28,187.5	15,561.4	10,647.0	9,565.0	6,678.6
% change		23.1	-0.8	3.7	-7.2	5.0	-0.2	-0.9	13.4	7.8	10.3
2010	XII	4,105.7	98.7	118.2	814.1	298.8	3,190.6	1,457.8	1,044.8	784.2	525.1
2011	I	4,633.4	109.0	102.9	459.1	224.4	2,126.9	1,453.1	697.1	747.0	509.0
	II	4,908.0	129.8	121.4	864.4	238.4	1,928.2	1,216.9	962.4	755.8	526.6
	III	6,424.6	139.3	167.8	981.9	402.2	2,660.3	1,397.6	991.9	899.9	670.5
	IV	3,714.0	109.2	98.2	402.8	219.8	2,014.3	1,239.3	714.6	731.4	512.0
	V	6,300.2	126.9	122.4	550.7	247.6	2,064.6	1,155.9	827.5	782.1	606.6
	VI	5,841.7	120.1	134.2	638.3	352.8	2,477.8	1,156.8	1,043.1	762.5	573.9
	VII	5,228.5	102.9	137.2	608.5	312.6	2,400.6	1,346.2	889.3	766.5	612.2
	VIII	3,917.5	97.4	133.6	602.4	259.7	2,089.1	1,312.8	779.2	1,228.1	552.0
	IX	6,051.8	132.9	228.9	558.0	313.9	2,645.2	1,371.7	1,014.3	790.6	525.2
	X	3,757.0	97.9	102.3	402.2	266.5	2,110.6	1,185.6	793.0	626.9	518.4
	XI	4,752.6	93.5	174.0	653.5	272.3	2,524.4	1,367.6	1,008.5	744.0	579.7
	XII	4,025.6	106.8	163.0	1,272.9	317.0	3,145.5	1,357.8	926.1	730.2	492.5
Seasonally adjusted data											
2010	XII		81.3	124.4		232.4	2,327.5	1,332.2	915.8	775.5	538.7
2011	I		121.6	121.2		251.0	2,524.1	1,616.9	781.6	793.9	562.8
	II		131.2	136.7		265.2	2,422.9	1,439.6	948.7	787.1	556.5
	III		104.6	139.9		284.8	2,302.9	1,416.5	854.3	793.1	558.2
	IV		112.3	134.9		268.9	2,255.0	1,363.1	836.4	781.7	546.7
	V		107.0	128.1		265.3	2,140.8	1,263.4	781.3	786.5	575.2
	VI		114.9	144.9		292.5	2,272.5	1,114.0	893.8	770.8	519.2
	VII		118.6	149.1		294.4	2,234.6	1,298.0	865.2	713.7	611.0
	VIII		111.1	134.8		259.0	2,324.7	1,156.4	825.1	1,138.4	572.3
	IX		123.0	144.6		276.2	2,266.9	1,209.9	924.7	837.8	567.4
	X		118.7	142.5		270.8	2,335.3	1,232.0	880.1	809.3	564.1
	XI		91.6	136.5		237.8	2,351.2	1,389.1	931.8	726.8	556.9
	XII		97.1	184.4		264.1	2,464.2	1,336.3	819.9	724.6	514.6
Trend data											
2010	XII		99.3	131.5		258.9	2,427.2	1,383.0	835.3	778.9	541.9
2011	I		100.3	131.1		259.2	2,393.3	1,401.3	845.7	785.2	548.7
	II		102.2	131.6		261.9	2,351.7	1,402.3	851.8	788.1	555.5
	III		105.1	133.1		266.0	2,309.0	1,382.8	854.3	788.1	562.3
	IV		108.4	135.1		270.7	2,271.9	1,345.7	855.0	786.3	568.4
	V		111.8	137.3		274.7	2,247.1	1,299.9	856.1	784.0	573.2
	VI		114.7	139.4		277.3	2,237.4	1,257.1	858.7	782.2	575.9
	VII		116.5	141.1		278.0	2,243.1	1,228.0	863.3	781.3	576.1
	VIII		116.9	142.4		276.9	2,262.0	1,219.4	868.8	779.9	573.3
	IX		115.8	143.2		274.2	2,291.2	1,231.9	874.1	776.2	567.7
	X		113.5	143.7		270.6	2,327.4	1,259.9	878.6	769.5	560.4
	XI		110.4	143.9		267.1	2,366.3	1,294.0	882.0	760.7	552.9
	XII		107.3	143.8		264.7	2,403.2	1,325.0	885.0	751.9	546.8
Trend data- Percent change ⁽²⁾											
2011	I		1.0	-0.3		0.1	-1.4	1.3	1.2	0.8	1.3
	II		1.9	0.4		1.0	-1.7	0.1	0.7	0.4	1.2
	III		2.8	1.1		1.6	-1.8	-1.4	0.3	0.0	1.2
	IV		3.1	1.5		1.8	-1.6	-2.7	0.1	-0.2	1.1
	V		3.1	1.6		1.5	-1.1	-3.4	0.1	-0.3	0.8
	VI		2.6	1.5		0.9	-0.4	-3.3	0.3	-0.2	0.5
	VII		1.6	1.2		0.3	0.3	-2.3	0.5	-0.1	0.0
	VIII		0.3	0.9		-0.4	0.8	-0.7	0.6	-0.2	-0.5
	IX		-0.9	0.6		-1.0	1.3	1.0	0.6	-0.5	-1.0
	X		-2.0	0.3		-1.3	1.6	2.3	0.5	-0.9	-1.3
	XI		-2.7	0.1		-1.3	1.7	2.7	0.4	-1.1	-1.3
	XII		-2.8	-0.1		-0.9	1.6	2.4	0.3	-1.2	-1.1

(1) No seasonal effect was found in these series.

(2) Percent change on previous period.

Table C 4. - Manufacturing Exports by Technological Intensity ⁽¹⁾

לוח ג 4. - יצוא תעשייתי, לפי העוצמה הטכנולוגית ⁽¹⁾

Industry	XII		2011	2010	2009	2008	ענף	סמל Code
	2011	2010						
Total, excl. diamonds	3,891	3,774	45,243	40,678	34,968	40,634	סך הכל, ללא יהלומים	
High - technology industries	2,100	2,029	21,357	20,128	17,920	17,150	תעשיות טכנולוגיה עילית	
Office & computing equipment	109	90	943	913	751	1,019	מכונות למשרד ומיחשוב	30
Electronical components	251	314	3,407	3,295	4,051	1,525	רכיבים אלקטרוניים	32
Aircraft	310	207	1,862	1,733	1,714	1,587	כלי טיס	355
Electronic communication equipment	350	370	3,097	3,338	3,143	3,830	ציוד תקשורת אלקטרוני	33
Equipment for control & supervision	484	515	4,773	4,237	3,588	4,219	ציוד לבקרה ולפיקוח	34
Pharmaceutical products	596	532	7,275	6,612	4,673	4,970	תרופות	245
Medium - high technology industries	1,029	975	13,939	11,710	9,727	13,125	תעשיות טכנולוגיה מעורבת - עילית	
Chemicals & refining petroleum, excl. pharmaceutical products	673	585	9,774	7,813	6,060	9,141	כימיקלים וזיקוק נפט למעט תרופות	24+23-(245)
Machinery & equipment	245	290	2,976	2,516	2,330	2,825	מכונות וציוד	29
Electrical equipments & electrical motors	84	83	959	875	715	909	ציוד ומנועים חשמליים	31
Motor vehicles	26	17	225	504	618	239	כלי רכב מנועיים	35-(353+355+358)
Transport equipment n.e.c.	1	0	6	2	3	11	ציוד הובלה לנמ"א	358
Medium - low technology industries	589	570	7,710	6,739	5,355	8,081	תעשיות טכנולוגיה מעורבת - מסורתית	
Mining & quarrying	169	122	1,878	1,604	1,077	1,977	כרייה וחציבה	10-11-12-13
Rubber & plastic products	131	146	1,871	1,622	1,528	2,117	גומי ופולסטיקה	25
Non-metallic mineral products	24	23	298	261	255	370	מינרליים אל-מתכתיים	26
Non-ferrous & precious metals	44	49	619	509	292	406	מתכות אל-ברזליות ויקרות	271,273
Iron & steel foundries	25	45	376	387	214	333	מוצרי ברזל ופלדה	270,272,274
Metal products	125	124	1,685	1,483	1,203	2,082	מוצרי מתכת	28
Ships & boats	0	2	132	69	34	12	כלי שיט	353
Jewellery Goldsmith & Silversmiths'	43	33	470	435	450	551	תכשיטים וצורפות	38
Articles n.e.c.	28	27	382	369	302	234	מוצרים לנמ"א	39
Low - technology industries	173	200	2,238	2,101	1,967	2,278	תעשיות טכנולוגיה מסורתית	
Food products, beverages & tobacco	72	78	930	798	721	872	מוצרי מזון, משקאות וטבק	14-15-16
Textiles, wearing apparel & leather	67	84	859	919	886	1,038	טקסטיל, הלבשה ועור	17-18-19
Paper, printing & paper products	27	28	329	281	262	296	נייר, דפוס ומוצרי	21,22
Wood & furniture	8	10	121	103	97	72	מוצרי עץ ורהיטים	20,36

(1) According to OECD/2003 classification, excl.:

Group 23 - "Petroleum & its products" is included in "Chemicals & refining petroleum" in "Medium-high-technology Industries".

(1) לפי סיווג OECD/2003 למעט:

ענף 23 - "נפט ומוצרי" סווג ביחד עם "כימיקלים וזיקוק נפט" בתעשיות "טכנולוגיה מעורבת עילית".

Table C 4. - Manufacturing Exports by Technological Intensity ⁽¹⁾

לוח ג 4. - יצוא תעשייתי, לפי העוצמה הטכנולוגית ⁽¹⁾

Industry	XII		2011	2010	2009	2008	ענף	סמל Code
	2011	2010						
Total, excl. diamonds	14,682	13,603	161,727	151,912	136,976	145,279	סך הכל, ללא יהלומים	
High - technology industries	7,923	7,312	76,414	75,178	70,180	61,442	תעשיות טכנולוגיה עלית	
Office & computing equipment	410	325	3,383	3,408	2,936	3,656	מכונות למשרד ומיחשוב	30
Electronical components	948	1,133	12,178	12,302	15,764	5,498	רכיבים אלקטרוניים	32
Aircraft	1,170	746	6,695	6,464	6,748	5,697	כלי טיס	355
Electronic communication equipment	1,320	1,335	11,107	12,455	12,322	13,744	ציוד תקשורת אלקטרוני	33
Equipment for control & supervision	1,826	1,856	17,080	15,796	14,084	15,110	ציוד לבקרה ולפיקוח	34
Pharmaceutical products	2,250	1,917	25,970	24,753	18,328	17,737	תרופות	245
Medium - high technology industries	3,884	3,514	49,759	43,751	38,100	46,867	תעשיות טכנולוגיה מעורבת - עלית	
Chemicals & refining petroleum, excl. pharmaceutical products	2,539	2,108	34,858	29,206	23,764	32,576	כימיקלים וזיקוק נפט למעט תרופות	24+23-(245)
Machinery & equipment	926	1,045	10,647	9,387	9,144	10,120	מכונות וציוד	29
Electrical equipments & electrical motors	317	299	3,427	3,265	2,794	3,266	ציוד ומנועים חשמליים	31
Motor vehicles	100	61	806	1,884	2,386	867	כלי רכב מנועיים	35-(353+355+358)
Transport equipment n.e.c.	2	1	21	9	12	39	ציוד הובלה לנמ"א	358
Medium - low technology industries	2,222	2,055	27,559	25,142	20,965	28,793	תעשיות טכנולוגיה מעורבת - מסורתית	
Mining & quarrying	637	441	6,726	5,981	4,192	6,992	כרייה וחציבה	10-11-12-13
Rubber & plastic products	493	525	6,679	6,056	6,003	7,559	גומי ופולסטיקה	25
Non-metallic mineral products	91	82	1,066	975	998	1,323	מינרליים אל-מתכתיים	26
Non-ferrous & precious metals	164	175	2,209	1,894	1,135	1,444	מתכות אל-ברזליות ויקרות	271,273
Iron & steel foundries	96	163	1,342	1,444	837	1,179	מוצרי ברזל ופלדה	270,272,274
Metal products	471	447	6,015	5,532	4,712	7,441	מוצרי מתכת	28
Ships & boats	1	7	472	258	134	42	כלי שיט	353
Jewellery Goldsmith & Silversmiths'	163	118	1,686	1,625	1,766	1,969	תכשיטים וצורפות	38
Articles n.e.c.	107	99	1,366	1,377	1,189	843	מוצרים לנמ"א	39
Low - technology industries	653	722	7,995	7,841	7,731	8,177	תעשיות טכנולוגיה מסורתית	
Food products, beverages & tobacco	270	282	3,323	2,977	2,838	3,129	מוצרי מזון, משקאות וטבק	14-15-16
Textiles, wearing apparel & leather	253	303	3,068	3,432	3,479	3,727	טקסטיל, הלבשה ועור	17-18-19
Paper, printing & paper products	101	101	1,175	1,048	1,032	1,061	נייר, דפוס ומוצרי	21,22
Wood & furniture	30	36	430	383	382	260	מוצרי עץ ורהיטים	20,36

(1) According to OECD/2003 classification, excl.:

Group 23 - "Petroleum & its products" is included in "Chemicals & refining petroleum" in "Medium-high-technology Industries".

(1) לפי סיווג OECD /2003 למעט:

ענף 23 - "נפט ומוצרי" סווג ביחד עם "כימיקלים וזיקוק נפט" בתעשיות טכנולוגיה מעורבת עלית"

Table C 5. - Manufacturing Exports by Technological Intensity (Net) ⁽¹⁾

לוח ג 5 - יצוא תעשייתי, לפי העוצמה הטכנולוגית (נטו) ⁽¹⁾

Million \$		לנתונים ב-NIS		מיליוני דולרים	
תעשיות טכנולוגיה מסורתית	תעשיות טכנולוגיה מעורבת מסורתית	תעשיות טכנולוגיה מעורבת עילית	תעשיות טכנולוגיה עילית		
Low Technology Industries	Medium - low Technology Industries	Medium - high Technology Industries	High Technology Industries		
Original data				נתונים מקוריים	
200.2	568.0	974.1	2,027.1	XII	2010
175.0	478.8	986.3	1,569.9	I	2011
184.6	478.4	976.4	1,614.8	II	
229.4	759.5	1,400.3	1,896.8	III	
173.6	590.0	1,185.0	1,648.3	IV	
194.4	666.1	1,129.8	1,854.3	V	
208.2	644.7	1,398.0	2,038.5	VI	
196.2	638.1	1,234.2	1,786.6	VII	
190.3	802.0	1,253.9	1,727.6	VIII	
176.5	705.4	1,221.4	1,808.3	IX	
148.1	578.0	1,084.6	1,514.4	X	
186.7	642.1	1,029.6	1,781.8	XI	
173.0	588.1	1,028.4	2,098.0	XII	
Seasonally adjusted data				נתונים מנוכי עונתיות	
183.2	582.7	970.6	1,748.9	XII	2010
186.0	536.4	1,043.3	1,799.7	I	2011
191.1	526.9	1,103.3	1,937.1	II	
197.0	624.7	1,127.4	1,797.0	III	
193.7	623.5	1,144.1	1,792.4	IV	
194.8	640.3	1,100.5	1,773.7	V	
196.0	624.4	1,225.4	1,808.4	VI	
194.5	617.2	1,192.0	1,701.8	VII	
192.2	736.7	1,201.5	1,658.8	VIII	
187.3	671.6	1,199.3	1,643.8	IX	
180.9	655.8	1,152.9	1,699.9	X	
183.6	640.1	1,048.5	1,852.5	XI	
159.9	625.7	1,024.7	1,893.0	XII	
Trend data				נתוני מגמה	
185.9	569.5	1,000.0	1,743.7	XII	2010
188.2	583.9	1,039.7	1,764.7	I	2011
190.5	597.6	1,079.7	1,781.8	II	
192.6	610.2	1,116.8	1,788.6	III	
194.1	621.2	1,148.4	1,781.7	IV	
194.7	630.8	1,172.2	1,763.0	V	
194.3	638.9	1,185.9	1,739.6	VI	
193.0	645.3	1,188.2	1,720.4	VII	
190.8	649.5	1,178.4	1,713.4	VIII	
188.3	651.5	1,157.7	1,722.9	IX	
185.8	651.5	1,130.3	1,748.6	X	
183.8	650.3	1,101.6	1,785.1	XI	
182.5	648.8	1,077.6	1,824.4	XII	
Trend data- Percent change ⁽²⁾				נתוני מגמה - אחוז השינוי ⁽²⁾	
1.2	2.5	4.0	1.2	I	2011
1.2	2.3	3.8	1.0	II	
1.1	2.1	3.4	0.4	III	
0.8	1.8	2.8	-0.4	IV	
0.3	1.5	2.1	-1.0	V	
-0.2	1.3	1.2	-1.3	VI	
-0.7	1.0	0.2	-1.1	VII	
-1.1	0.7	-0.8	-0.4	VIII	
-1.3	0.3	-1.8	0.6	IX	
-1.3	0.0	-2.4	1.5	X	
-1.1	-0.2	-2.5	2.1	XI	
-0.7	-0.2	-2.2	2.2	XII	

(1) Excl. diamonds, aircraft and ships.

(1) ללא יהלומים, אניות ומטוסים.

(2) Percent change on previous period.

(2) השינוי באחוזים, כל תקופה לעומת קודמתה.

Table C 5. - Manufacturing Exports by Technological Intensity (Net) ⁽¹⁾

לוח ג 5. - יצוא תעשייתי, לפי העוצמה הטכנולוגית (נטו) ⁽¹⁾

Million NIS		לנתונים ב-\$ to data in		מיליוני ₪	
תעשיות טכנולוגיה מסורתית	תעשיות טכנולוגיה מעורבת מסורתית	תעשיות טכנולוגיה מעורבת עילית	תעשיות טכנולוגיה עילית		
Low Technology Industries	Medium - low Technology Industries	Medium - high Technology Industries	High Technology Industries		
Original data				נתונים מקוריים	
721.7	2,047.2	3,510.7	7,305.6	XII	2010
627.2	1,716.1	3,535.3	5,627.1	I	2011
674.9	1,749.4	3,570.4	5,904.9	II	
817.1	2,705.8	4,988.8	6,757.9	III	
596.0	2,026.1	4,069.0	5,660.0	IV	
674.2	2,310.1	3,918.3	6,430.8	V	
712.5	2,206.3	4,784.5	6,976.4	VI	
671.0	2,182.6	4,221.3	6,110.7	VII	
674.3	2,841.9	4,443.1	6,121.5	VIII	
649.6	2,596.3	4,495.5	6,655.6	IX	
543.0	2,119.1	3,976.3	5,552.1	X	
695.6	2,392.1	3,835.8	6,638.0	XI	
652.8	2,219.4	3,881.0	7,917.8	XII	
Seasonally adjusted data				נתונים מנכחי עונתיות	
664.1	2,098.4	3,461.7	6,258.8	XII	2010
667.9	1,918.6	3,727.3	6,426.6	I	2011
688.9	1,904.2	3,976.6	6,979.7	II	
693.0	2,201.2	4,408.6	6,303.8	III	
682.3	2,169.5	3,969.1	6,227.7	IV	
672.2	2,225.0	3,790.8	6,119.3	V	
669.9	2,132.4	4,215.9	6,200.1	VI	
678.9	2,111.4	4,212.5	5,891.9	VII	
682.1	2,635.2	4,261.2	5,957.8	VIII	
672.6	2,430.4	4,330.4	5,964.8	IX	
663.9	2,402.3	4,207.5	6,159.0	X	
675.1	2,352.0	3,832.7	6,825.1	XI	
610.2	2,374.7	3,844.8	7,133.1	XII	
Trend data				נתוני מגמה	
673.0	2,057.8	3,600.1	6,283.8	XII	2010
675.3	2,086.4	3,699.8	6,290.7	I	2011
677.8	2,116.1	3,802.8	6,303.1	II	
679.9	2,148.0	3,906.0	6,298.1	III	
681.1	2,182.4	4,004.9	6,262.1	IV	
681.1	2,219.2	4,093.1	6,199.7	V	
679.9	2,256.7	4,161.3	6,133.9	VI	
677.5	2,292.7	4,200.8	6,096.9	VII	
674.3	2,324.0	4,203.7	6,118.4	VIII	
670.7	2,348.1	4,170.0	6,211.3	IX	
667.2	2,363.8	4,113.3	6,370.4	X	
664.3	2,372.6	4,052.1	6,572.0	XI	
662.3	2,376.8	4,004.3	6,775.6	XII	
Trend data- Percent change ⁽²⁾				נתוני מגמה - אחוז השינוי ⁽²⁾	
0.3	1.4	2.8	0.1	I	2011
0.4	1.4	2.8	0.2	II	
0.3	1.5	2.7	-0.1	III	
0.2	1.6	2.5	-0.6	IV	
0.0	1.7	2.2	-1.0	V	
-0.2	1.7	1.7	-1.1	VI	
-0.4	1.6	0.9	-0.6	VII	
-0.5	1.4	0.1	0.4	VIII	
-0.5	1.0	-0.8	1.5	IX	
-0.5	0.7	-1.4	2.6	X	
-0.4	0.4	-1.5	3.2	XI	
-0.3	0.2	-1.2	3.1	XII	

(1) Excl. diamonds, aircraft and ships.

(1) ללא יהלומים, אניות ומטוסים.

(2) Percent change on previous period.

(2) השינוי באחוזים, כל תקופה לעומת קודמתה.

Table C 8. - Imports and Exports, by Commodity Group (net)

לוח ג 8 - יבוא ויצוא לפי קבוצת סחורות (נטו)

	Million dollars															מיליוני דולרים		
	Trade per capita		Exports					Imports										
	יצוא	יבוא	אניות ומטוסים משומשים	יהלומים		אחר ⁽⁴⁾	תעשיית ⁽³⁾	חקלאי	סך הכל	אחר	אניות ומטוסים	יהלומים ומלוטשים (נטו)	חומרי אנרגיה	נכסי השקעה ⁽²⁾	חומרי גלם ⁽¹⁾		מוצרי צריכה	
	Exports	Imports	Used ships and aircraft	Rough	Polished	Other ⁽⁴⁾	Manufacturing ⁽³⁾	Agricultural	Total	Other	Ships and aircraft	Diamonds rough and polished (net)	Fuels	Investment goods ⁽²⁾	Raw materials ⁽¹⁾		Consumer goods	Total
1980	1,364.7	2,031.7	-	-	1,409.1	101.4	3,225.7	555.7	5,291.9	9.9	12.2	1,119.7	2,116.4	957.2	3,086.0	544.3	7,845.7	1980
1981	1,349.7	1,987.5	-	-	1,067.2	125.2	3,536.9	599.6	5,328.9	7.3	69.3	529.1	2,043.2	967.7	3,474.0	756.4	7,847.0	1981
1982	1,239.4	1,976.9	-	-	904.7	118.9	3,414.7	552.3	4,990.6	13.9	70.3	571.8	1,914.2	1,224.8	3,333.4	832.0	7,960.4	1982
1983	1,199.6	2,072.0	-	-	1,000.6	104.8	3,280.9	503.7	4,890.0	9.4	195.4	782.2	1,607.1	1,583.1	3,315.3	953.3	8,445.8	1983
1984	1,351.8	1,940.8	-	-	1,035.4	110.4	3,948.0	528.6	5,622.4	15.1	159.5	879.9	1,592.8	1,412.9	3,354.9	657.0	8,072.1	1984
1985	1,437.4	1,894.9	-	-	1,262.9	124.3	4,228.7	468.5	6,084.4	6.0	0.9	1,168.3	1,510.2	1,412.8	3,301.7	621.0	8,020.9	1985
1986	1,612.8	2,159.9	-	-	1,664.5	98.1	4,610.0	560.3	6,932.9	6.9	6.5	1,597.9	924.3	1,597.6	4,122.4	1,029.4	9,285.0	1986
1987	1,877.2	2,622.0	-	-	2,058.9	117.2	5,415.9	609.4	8,201.4	8.8	123.0	1,900.9	1,147.8	2,024.8	4,912.7	1,337.2	11,455.2	1987
1988	2,110.0	2,766.3	11.8	0.3	2,547.1	44.1	6,200.8	567.7	9,371.8	5.2	99.1	2,414.9	1,061.5	1,829.8	5,409.2	1,467.5	12,287.2	1988
1989	2,337.7	2,883.9	74.7	323.1	2,704.3	35.1	6,896.9	528.1	10,562.2	2.3	51.3	2,871.6	1,247.3	1,534.1	6,011.7	1,311.8	13,030.1	1989
1990	2,457.0	3,241.8	22.3	271.1	2,783.4	43.1	7,672.8	657.2	11,449.9	9.9	171.5	2,895.2	1,535.5	2,022.3	6,887.5	1,585.4	15,107.3	1990
1991	2,232.2	3,369.2	31.6	220.5	2,469.3	36.2	7,651.4	643.2	11,052.2	17.1	230.3	2,551.4	1,474.4	2,766.1	7,758.6	1,876.4	16,674.3	1991
1992	2,391.7	3,618.2	17.1	404.6	2,644.9	40.7	8,593.0	553.6	12,253.9	16.1	130.1	2,910.8	1,713.4	3,050.0	8,396.7	2,320.5	18,537.6	1992
1993	2,634.8	3,841.0	16.7	342.0	3,013.8	38.4	9,904.3	547.8	13,863.0	17.8	137.6	3,341.3	1,741.6	3,439.2	8,998.9	2,532.5	20,208.9	1993
1994	2,936.1	4,328.2	9.3	460.9	3,553.6	33.2	11,202.4	593.7	15,853.1	3.5	333.2	3,873.2	1,658.3	4,176.7	10,277.8	3,046.6	23,369.3	1994
1995	3,178.8	5,046.4	16.4	682.3	3,940.2	23.8	12,207.2	740.6	17,610.5	3.6	298.4	4,429.5	1,998.8	4,652.5	12,942.2	3,656.9	27,981.9	1995
1996	3,300.5	5,203.7	15.1	837.1	4,091.5	23.2	12,992.3	804.4	18,763.6	3.8	275.3	4,818.5	2,141.4	4,848.1	13,363.2	4,133.6	29,583.7	1996
1997	3,481.7	4,920.9	12.1	911.2	4,186.1	27.1	14,359.9	802.1	20,298.5	2.7	336.9	4,779.1	2,259.9	4,451.6	12,868.3	3,985.2	28,683.5	1997
1998	3,455.9	4,523.9	14.9	643.6	3,701.8	26.7	15,437.2	809.1	20,633.3	12.3	84.1	3,839.4	1,800.1	4,487.6	12,848.8	3,938.5	27,010.7	1998
1999	3,718.7	5,000.5	6.0	1,092.0	4,589.2	35.0	16,273.6	782.3	22,778.1	16.6	733.0	5,456.2	2,109.5	5,319.3	12,971.7	4,023.2	30,629.7	1999
2000	4,506.3	5,600.2	0	1,378.7	5,437.0	35.3	20,787.7	702.1	28,340.8	23.0	239.4	6,358.5	3,497.9	5,958.3	14,695.0	4,449.0	35,221.0	2000
2001	3,994.1	5,077.8	3.5	1,025.6	4,646.4	42.9	19,369.4	630.4	25,718.2	19.1	667.5	5,164.0	3,094.7	5,956.7	13,175.6	4,618.4	32,696.2	2001
2002	3,900.1	4,951.9	0	1,614.4	5,316.4	27.4	18,060.4	620.4	25,639.0	23.2	263.2	6,772.5	3,052.4	5,572.8	12,606.6	4,266.6	32,556.6	2002
2003	4,172.6	5,038.7	3.5	2,231.8	5,636.2	50.2	19,276.9	714.7	27,913.3	29.9	73.0	7,337.7	3,699.5	5,492.9	13,042.3	4,032.2	33,707.4	2003
2004	4,965.9	5,926.7	0	2,921.9	6,363.6	42.2	23,576.6	908.3	33,812.6	35.4	27.8	8,716.4	4,503.2	6,341.8	16,104.1	4,628.3	40,356.7	2004
2005	5,283.6	6,415.9	111.4	3,492.2	6,658.4	47.3	25,274.4	1,027.1	36,610.8	39.0	132.9	9,179.8	6,764.2	6,572.0	16,818.5	4,950.4	44,456.7	2005
2006	5,629.1	6,709.2	222.2	2,676.8	6,609.7	71.5	29,089.1	1,031.2	39,700.5	38.8	172.9	8,659.1	7,455.6	6,981.4	18,517.5	5,492.4	47,317.8	2006
2007	6,394.7	7,813.7	0	3,373.2	7,116.9	71.8	34,028.6	1,326.0	45,916.5	49.4	539.6	9,642.5	8,935.4	8,691.6	21,394.9	6,851.9	56,105.2	2007
2008	7,021.8	8,829.3	32.4	3,318.2	6,299.2	48.7	40,396.4	1,225.8	51,320.7	59.5	130.2	8,836.4	12,847.7	10,139.7	24,278.1	8,239.8	64,531.4	2008
2009	5,619.5	6,269.2	132.4	1,909.1	3,948.9	6.4	34,838.7	1,229.9	42,065.4	58.3	233.3	5,024.2	8,072.7	7,555.2	18,383.5	7,600.8	46,928.4	2009
2010	6,673.5	7,700.0	6.5	3,063.8	5,871.9	2.5	40,607.1	1,326.8	50,878.6	80.8	273.6	7,999.3	10,447.9	8,525.8	22,687.2	8,689.9	58,704.5	2010
2011	7,421.8	9,375.0	0	3,534.7	7,488.6	8.1	45,206.9	1,352.7	57,591.0	90.5	103.2	10,156.5	13,638.2	12,313.0	26,405.6	10,039.8	72,746.8	2011

(1) Excl. diamonds and fuels.

(2) Excl. ships and aircraft.

(3) Excl. polished diamonds.

(4) Excl. rough diamonds, used ships and aircraft.

(1) ללא יהלומים וחומרי אנרגיה.

(2) ללא אניות ומטוסים.

(3) ללא יהלומים מלוטשים.

(4) ללא יהלומים גולמיים, אניות ומטוסים משומשים.