

ירושלים: כ' בטבת תשע"ב  
15 בינואר 2012  
008/2012

## מספר המשרות הפנויות: דצמבר 2011 Number of Job Vacancies: December 2011

- עלייה של 12.1% במספר המשרות הפנויות במגזר העסקי בחודש דצמבר 2011, 68.8 אלף משרות פנויות; לעומת דצמבר 2010, מספר המשרות הפנויות גדל ב-23.0%.
- העלייה הגדולה במספר המשרות הפנויות בדצמבר, לעומת נובמבר, הייתה בענף המסחר הסיטונאי וקמעונאי (4.4 אלף), זאת לאחר ירידה שהייתה בחודש נובמבר.
- בחודשים אוקטובר - דצמבר 2011, המשרה הנחוצה ביותר הייתה לעובדי מכירות (סוכני מכירות, יועצי מכירות, מוכרים וזבנים בחנויות ובתי כלבו וכד') - 7.2 אלף משרות פנויות בממוצע בחודש, שהן מהוות 11.0% המשרות הפנויות בחודשים אלה.

הלשכה המרכזית לסטטיסטיקה (הלמ"ס) החלה במאי 2009 בסקר שוטף חדש שאוסף מידע חודשי לגבי משרות פנויות במגזר העסקי במשק הישראלי. סקר משרות פנויות תוכנן והוצא לפועל על ידי הלמ"ס בעקבות הצטרפותה של ישראל לארגון ה-OECD, כחלק מסדרת האינדיקטורים השוטפים המשמשים לאבחון מצב המשק. החל מהרבעון השלישי של 2010 בוצע ניכוי עונתיים רבעוני על הסדרה "סך הכול משרות פנויות". אין אפשרות עדיין לבצע ניכוי עונתיים באופן חודשי ולפי ענפי כלכלה.

**נתוני חודש דצמבר 2011**, מצביעים על עלייה של 12.1% בביקוש לעובדים במגזר העסקי לעומת נתוני חודש נובמבר. מספר המשרות הפנויות עלה מ-61.4 אלף משרות בחודש נובמבר ל-68.8 אלף משרות בחודש דצמבר. העלייה הגדולה ביותר במספר המשרות הפנויות בחודש דצמבר, לעומת חודש נובמבר הייתה בענף המסחר הסיטונאי וקמעונאי (4.4 אלף) לאחר ירידה דומה בחודש נובמבר. שיעור המשרות הפנויות מסך המשרות המאוישות והפנויות, עלה ל 3.0%. מספר המשרות הפנויות בחודש דצמבר 2011 גדל ב-23.0% לעומת מספר המשרות הפנויות בחודש דצמבר 2010.



כתבה: אילנה דרור, אגף עסקים כלכלה  
לקבלת הסברים ניתן לפנות אל יחידת הדוברות בטל : 02-6527845

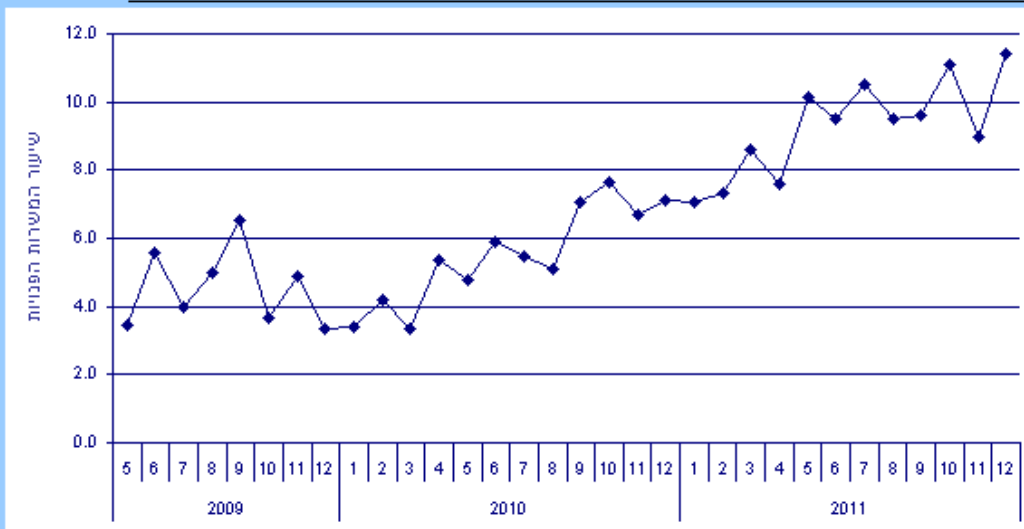
לוח א. מועסקים, משרות פנויות, מאי 2009 – דצמבר 2011 (אלפים)

Table A. Employees, Job vacancies, May 2009 - December 2011 (thousands)

שינוי במספר משרות פנויות לעומת חודש מקביל בשנה הקודמת (אחוזים)	שינוי במספר משרות פנויות לעומת חודש קודם (אחוזים)	שיעור משרות פנויות	סה"כ משרות פנויות	סה"כ מועסקים	
		1.9	38.7	2,022.4	מאי 2009 (1)
	13.7	2.1	43.9	2,014.9	יוני
	0.1	2.1	44	2,007.4	יולי
	- 4.2	2.0	42.2	2,038.7	אוגוסט
	18.7	2.4	50	2,025.1	ספטמבר
	-10.7	2.2	44.7	2,006.0	אוקטובר
	- 9.0	2	40.7	2,025.9	נובמבר
	- 11.0	1.7	36.2	2,048.5	דצמבר-09
	11.8	1.9	40.5	2,047.5	ינואר-10
	9.3	2.1	44.2	2,037.2	פברואר
	- 5.4	2.0	41.9	2,063.7	מרס
	18	2.3	49.4	2,064.1	אפריל
38	8.1	2.5	53.4	2,073.2	מאי
33.7	10	2.7	58.7	2,117.5	יוני
40.5	5.3	2.8	61.8	2,181.1	יולי
29.4	-11.7	2.5	54.6	2,113.9	אוגוסט
12.2	2.8	2.5	56.1	2,140.9	ספטמבר
54.4	23	3.1	69	2,150.3	אוקטובר
40.8	- 17.0	2.6	57.3	2,125.4	נובמבר
54.4	- 2.4	2.6	55.9	2,135.2	דצמבר-10
62.4	17.6	3.0	65.8	2,113.2	ינואר-11
35.3	- 9.0	2.8	59.9	2,116.4	פברואר
38.3	- 3.3	2.7	57.9	2,098.3	מרס
33.1	13.5	3.0	65.7	2,157.3	אפריל
22.7	- 0.4	3.0	65.5	2,122.0	מאי
15.4	3.5	3.1	67.7	2,142.1	יוני
13.7	3.7	3.0	70.3	2,250.9	יולי
12.6	-12.6	2.7	61.5	2,198.5	אוגוסט
24.3	13.5	3.1	69.7	2,189.2	ספטמבר
-2.7	-3.7	3.0	67.1	2,170.0	אוקטובר
7.1	-8.6	2.7	61.4	2,187.9	נובמבר (2)
23.0	12.1	3.0	68.8	2,217.2	דצמבר (2)

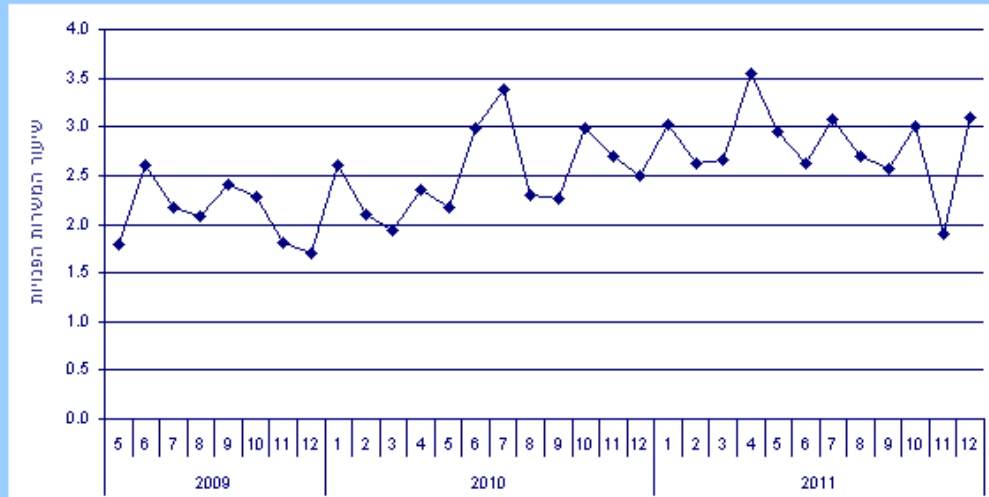
(1) בחודש מאי 2009, שבו הוחל באיסוף שוטף של הנתונים בסקר משרות פנויות, שיעור השבה של הנתונים היה נמוך יחסית לחודשים הבאים. לכן תיתכן הטוה באומדן המשרות הפנויות במאי.  
 (2) נתונים ארעיים, נתון לשינויים ותיקונים בחודשים הקרובים.

תרשים 2. שיעור המשרות הפנויות בענף הבינוי, מאי 2009 - דצמבר 2011



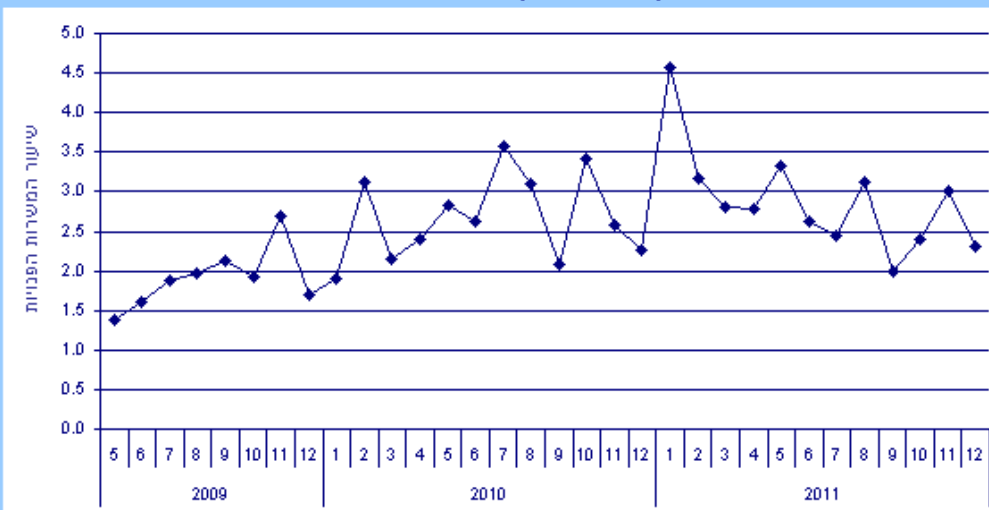
שיעור המשרות הפנויות = מספר המשרות הפנויות מחולק בסכום של מספר המועסקים והמשרות הפנויות.

תרשים 3. שיעור המשרות הפנויות בענף מסחר סיוטאי וקמעונאי, מאי 2009 - דצמבר 2011



שיעור המשרות הפנויות = מספר המשרות הפנויות מחולק בסכום של מספר המועסקים והמשרות הפנויות.

תרשים 4. שיעור המשרות הפנויות בענף תחבורה ותקשורת, מאי 2009 - דצמבר 2011



שיעור המשרות הפנויות = מספר המשרות הפנויות מחולק בסכום של מספר המועסקים והמשרות הפנויות.

## שיעור המשרות הפנויות לפי ענף כלכלי

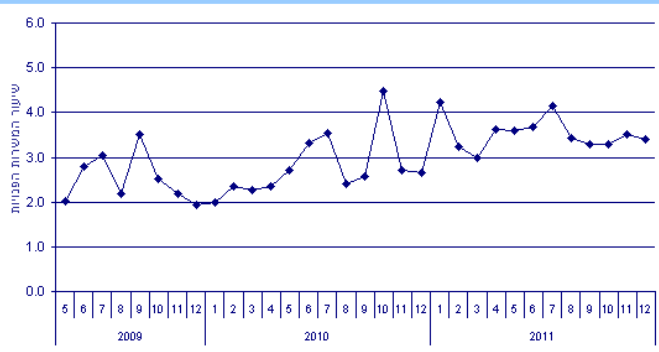
בהסתכלות על שיעור המשרות הפנויות לפי ענף כלכלי ניתן לראות שבענף המסחר הסיטונאי והקמעונאי ממשיכה המגמה המעורבת (עלייה בחודש דצמבר לאחר ירידה בחודש נובמבר). גם בענף הבינוי חלה עלייה בחודש דצמבר לאחר ירידה בחודש נובמבר וכעת שיעור המשרות הפנויות הגיעה לרמתו הגבוהה ביותר 11.4%.

לוח ב. מספר המשרות הפנויות (אלפים) לפי גודל העסק, דצמבר 2011  
Table B. Number of Job vacancies by size of Establishment, December 2011 (thousands)

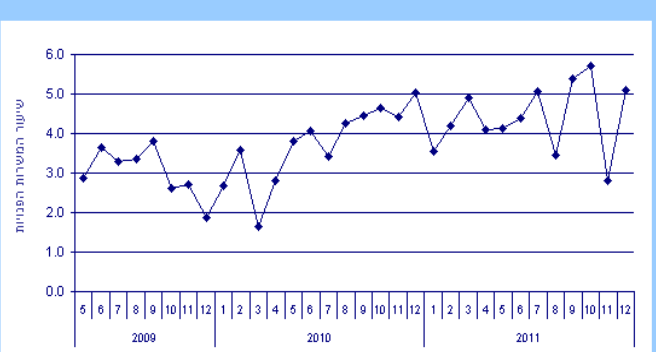
שינוי במספר משרות פנויות לעומת חודש מקביל שנה קודמת (אחוזים)	שינוי במספר משרות פנויות לעומת חודש קודם (אחוזים)	שיעור המשרות הפנויות בחודש דצמבר (אחוזים)	משרות פנויות דצמבר 2011	משרות פנויות נובמבר 2011	משרות פנויות דצמבר 2010	סה"כ
23.0	12.1	3.0	68.8	61.4	55.9	סה"כ
8.8	96.1	5.1	9.1	4.8	8.4	9-5 מועסקים
37.0	-3.4	3.4	18.5	19.1	13.5	49-10 מועסקים
39.4	27.6	3.0	7.0	5.5	5.1	99-50 מועסקים
17.7	6.8	5.9	34.1	32.0	29.0	מעל 100 מועסקים

בתרשימים למטה ניתן לראות שיחסית לקבוצות הגודל האחרות, בקבוצת הגודל מעל 100 מועסקים שיעור המשרות הפנויות נשאר יציב על פני התקופה עם עליה קלה בשנת 2011. זאת בניגוד לשאר קבוצות הגודל שם ניתן להבחין בתנודות חדות בחודשים השונים.

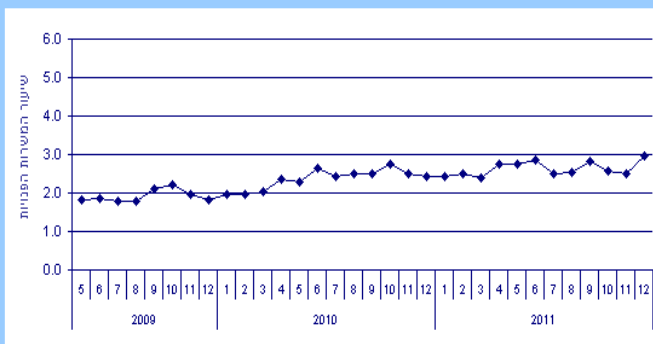
תרשים 6. שיעור משרות פנויות לפי קבוצת גודל, בין 10-49 מועסקים, מאי 2009 - דצמבר 2011



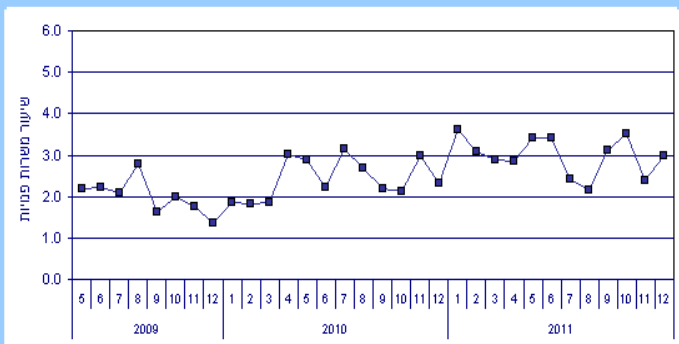
תרשים 5. שיעור משרות פנויות לפי קבוצת גודל, בין 9-5 מועסקים, מאי 2009 - דצמבר 2011



תרשים 8. שיעור משרות פנויות לפי קבוצת גודל, מעל 100 מועסקים, מאי 2009 - דצמבר 2011



תרשים 7. שיעור משרות פנויות לפי קבוצת גודל, בין 50-99 מועסקים, מאי 2009 - דצמבר 2011



לוח ג. סה"כ משרות פנויות (אלפים)							
Table C. Total Job Vacancies (thousands)							
שינוי באחוזים	מגמה	שינוי באחוזים	מנוכי עונתיות	שינוי באחוזים	נתונים מקוריים		
Percentage change	Trend	Percentage change	Seasonally adjusted	Percentage change	Original data		
	42.5		43.0		45.4	III	2009
3.3	43.8	1.3	43.5	-10.7	40.5	IV	
4.5	45.8	5.6	45.9	4.1	42.2	I	2010
7.7	49.3	8.1	49.7	27.5	53.8	II	
11.5	55.0	5.6	52.5	6.8	57.5	III	
11.6	61.4	18.1	61.9	5.7	60.8	IV	
6.0	65.1	8.8	67.4	0.7	61.2	I	2011
0.8	65.6	-7.1	62.6	8.4	66.3	II	
0.5	65.9	6.9	66.9	1.2	67.2	III	
1.0	66.6	-0.2	66.8	-2.1	65.8	IV	

סה"כ משרות פנויות (ממוצע לרבע), נתונים מנוכי עונתיות ומגמה (לוח ג' ותרשימים 9-10)

ברבע הרביעי של שנת 2011 נרשמו 65.8 אלף משרות פנויות.

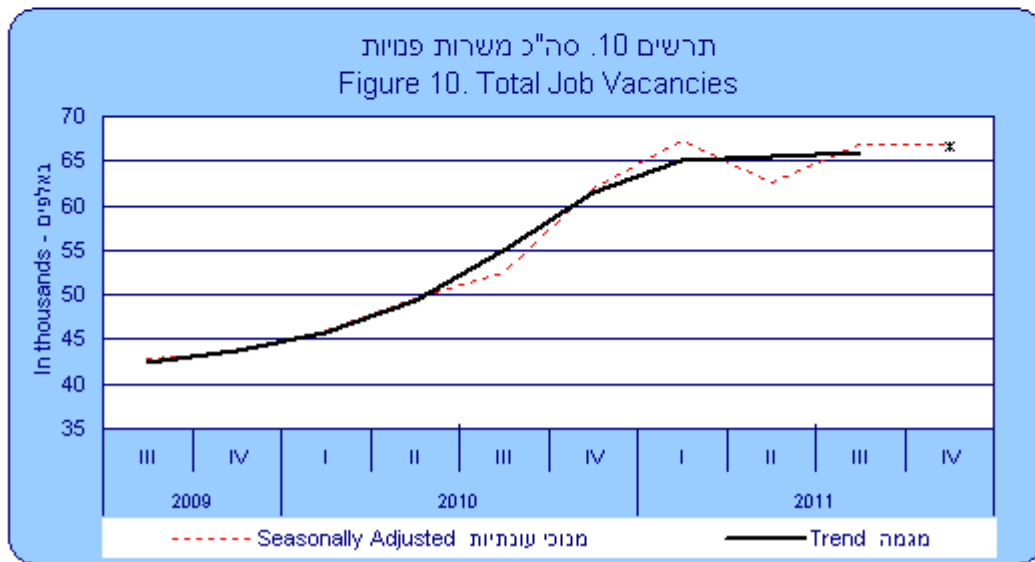
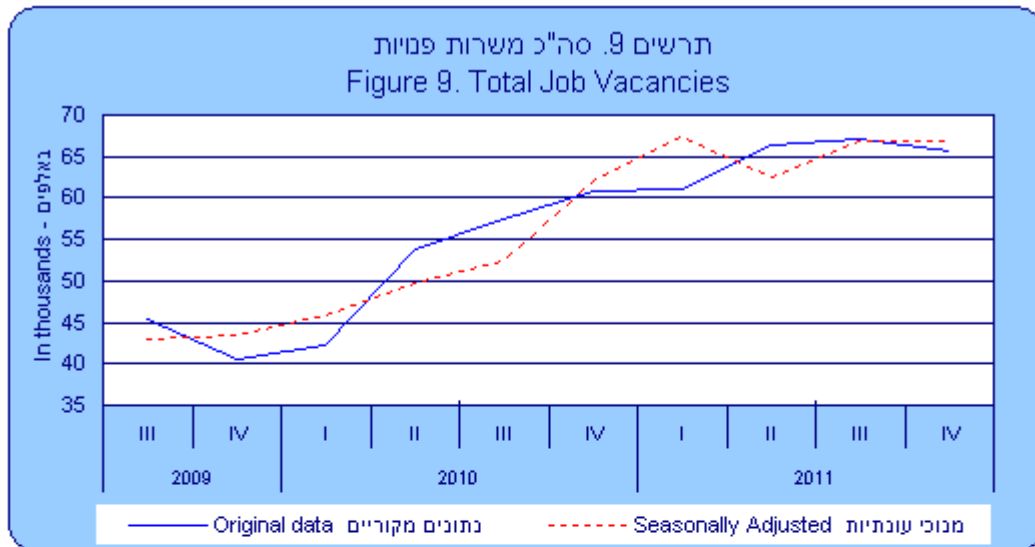
לאחר ניכוי השפעת העונתיות נרשמו 66.8 אלף משרות פנויות ברבע הרביעי של 2011, 66.9 אלף ברבע השלישי, 62.6 אלף

ברבע השני ו- 67.4 אלף ברבע הראשון.

על פי נתוני מגמה, ברבע הרביעי של שנת 2011 נרשמה עלייה של 1.0% (4.1% בחישוב שנתי) בהמשך לעליות ברבע השלישי

של 0.5% (1.8% בחישוב שנתי), ברבע השני של 0.8% (3.4% בחישוב שנתי) וברבע הראשון של 6.0% ברבע הראשון (26.2%

בחישוב שנתי).

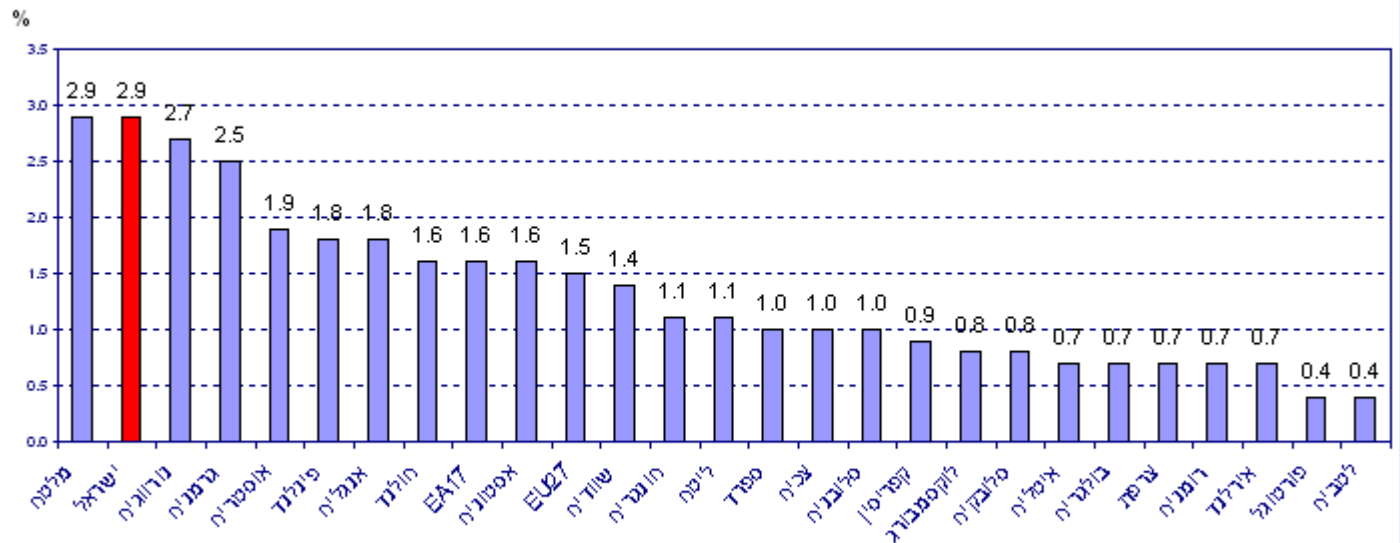


## הסברים

החל מהרבעון השלישי של 2010 בוצע ניכוי עונתיות על הסדרה הרבעונית "סה"כ משרות פנויות". אין אפשרות עדיין לבצע ניכוי עונתיות לפי ענפי כלכלה אלא סך משרות פנויות בלבד.

באופן כללי, ניתן לנכות עונתיות בסדרות עם נתונים של חמש שנים לפחות. מכיוון שנתוני הסדרה "סה"כ משרות פנויות" הם לתקופה קצרה המתחילה ברבע שלישי של שנת 2009 ועד רבע הרביעי 2011 לא ניתן לבצע תהליך רגיל של ניכוי עונתיות. לכן, בוצע בלמ"ס תהליך מיוחד של ניכוי עונתיות ואמידת המגמה המבוסס על סדרה שכוללת נתוני מסקר מעסיקים של משרד התמ"ת, ונתוני הלמ"ס מרבע שלישי בשנת 2009. מאחר וסקר זה של התמ"ת הינו רבעוני, לא ניתן לאמוד ממנו גורמים עונתיים חודשיים. נציין שנתונים מנוכי עונתיות מתקבלים לאחר ניכוי השפעת העונתיות והשפעת חגים וימי פעילות מהנתונים המקוריים. נתוני מגמה נאמדים לאחר הסרת ההשפעה של אי הסדירות (רעשים) מהנתונים מנוכי העונתיות. נתונים מנוכי עונתיות ונתוני מגמה עשויים להשתנות מאחר שהם מחושבים מחדש עם קבלת נתון מקורי נוסף מדי רבע (ניכוי עונתיות עדכני).

הסבר מפורט ומעודכן על תהליך ניכוי עונתיות ואמידת המגמה מתפרסם ב"[הגורמים העונתיים וגורמי ההתאמה מראש ל-2011](#)".  
[מגמות ל-2006-2011](#) (באתר הלמ"ס באינטרנט בלבד: הגדרות, סיווגים ושיטות, שיטות סטטיסטיות, סדרות עתיות).



לאחרונה פרסם האיחוד האירופי את שיעור המשרות הפנויות מסך המשרות המאוישות והפנויות, לרבעון השלישי 2011, על סמך מידע זה ונתוני סקר משרות פנויות, ניתן להשוות את ישראל למדינות האיחוד האירופי. שיעור המשרות הפנויות בישראל ברבעון השלישי של 2011 גבוה (2.9%) יחסית לרוב מדינות האיחוד האירופי (תרשים 11). רק במלטה שיעור המשרות הפנויות שווה לשיעור בישראל (2.9%). יצוין כי נתוני ישראל ומדינות האיחוד האירופי אינם מנוכי עונתיות. חשוב לציין שאוכלוסיית הסקר אינה זהה בכל המדינות. בישראל מדובר ברוב ענפי המגזר העסקי -- ראו הגדרות, ואילו בחלק ממדינות אירופה הסקר מכסה גם מגזר ציבורי. ישנם גם הבדלים בכיסוי עסקים קטנים: בישראל הסקר אינו כולל עסקים עד חמישה מועסקים. בצרפת ואיטליה, למשל, אוכלוסיית הסקר כוללת רק עסקים עם יותר מעשרה מועסקים.

לוח ג. מספר ממוצע של המשרות הפנויות במשלחי היד המבוקשים ביותר (מעל 500 משרות פנויות),

אוקטובר-דצמבר 2011

Table C. Average number of job vacancies in the most wanted occupations (over 500 vacancies),  
October-December 2011

אחוז מכלל המועסקים מתוך סקר כוח אדם	אחוז ממשורות פנויות	מספר ממוצע של משרות פנויות	סמל משלח יד	משלח יד	
6.7	11.0	7,212	420 + 411 + 421	עובדי מכירות (כולל: סוכני מכירות, יועצי מכירות, מוכרים וזבנים בחנויות ובתי כלבו וכד') ומוכרים אחרים	1
0.6	5.8	3,839	692-697	רצפים, סתתים, טייחים, ברזלנים, מרכיבים מאלמנטים טרומיים וטפסנים	2
3.1	5.5	3,602	029+028+027+026 +025+024+023 022+021	מהנדסים (מהנדסי מחשבים, חשמל, תעשייה וניהול ומכונות וכד')	3
0.5	2.5	1,624	027	מזה: מהנדסי מחשבים	
1.7	5.4	3,571	444	מלצרים ומוזגים	4
1.0	5.1	3,340	691	בנאים	5
3.0	4.3	2,837	451	מטפלים סיעודיים במוסדות ובמשקי בית	6
3.4	3.5	2,326	361+372	פקידים (פקידי קבלת קהל ופקידי משרד)	7
1.7	3.3	2,186	844+843	נהגי משאיות, סמי טריילרים, טריילרים ונהגי אוטובוס	8
2.3	3.0	1,979	130	הנדסאי מחשב, טכנאי מחשב ומתכנתים	9
2.6	2.7	1,743	911	עובדי מטבח וניקיון, במשרדים ובמוסדות	10
1.5	2.5	1,633	463	עובדי ביטחון אחרים	11
0.7	1.7	1,127	015	מנתחי מערכות ובעלי משלח יד אקדמי במדעי המחשב	12
1.1	1.7	1,099	641	חשמלאים, מתקינים ומתקנים של ציוד חשמל	13
0.5	1.4	948	930	שומרים	14
0.3	1.4	899	089	מורים ועובדי חינוך אחרים	15
0.8	1.4	894	616	מסגרים	16
1.3	1.4	888	341	מחסנאים	17
0.7	1.3	841	443	טבחים	18
1.0	1.2	758	151	אחיות מוסמכות	19
2.8	1.1	712	331	מזכירים/ות	20
0.7	0.9	619	166	מדריכים חברתיים וקהילתיים	21
0.9	0.9	607	321	קופאים	22
0.2	0.9	589	613	רתכים ועובדים בלהבת חיתוך (ביד ובמכונה)	23
1.0	0.8	545	164	מורים במוסדות אחרים	24
0.05	0.8	534	961	עובדים בלתי מקצועיים אחרים בהכשרת קרקע	25
0.1	0.8	518	962	פועלי כבישים ומסילות רכבת	26

\* הנתונים על המועסקים לקוחים מסקר כוח אדם לשנת 2010 ומותאמים לענפי הסקר של סקר משרות פנויות.



## הגדרות

**מועסקים** – עובדים שעבדו לפחות שעה אחת בחודש הקובע, בעבודה כלשהי תמורת שכר, רווח או תמורה אחרת.  
**משרה פנויה** – משרה שאינה מאוישת או שעתידה להתפנות בקרוב או משרה חדשה שנוצרה והמיועדת לאנשים מחוץ לארגון ושעבורה המעסיק מחפש עובדים באופן פעיל.  
**שיעור משרות פנויות (Job Vacancy Ratio)** – היחס בין מספר המשרות הפנויות במשק לבין נפח התעסוקה הכולל במשק, כלומר, מספר המשרות הפנויות מחולק בסכום של מספר המועסקים והמשרות הפנויות.

משרות פנויות ומועסקים לפי משלחי יד מפורסמים החל מהודעת חודש דצמבר 2010, עם מידע נוסף מסקר כוח-אדם (הנתונים משנת 2009) בנושא מועסקים לפי משלחי היד המבוקשים ביותר (מעל 500 משרות פנויות). הנתונים מראים את מספר המשרות הפנויות במשלחי היד המבוקשים ביותר, את האחוז של משלחי היד המבוקשים ביותר מתוך כלל המשרות הפנויות, ואת האחוז המועסקים במשלחי היד המבוקשים ביותר לפי נתוני סקר כוח אדם 2009.

## אוכלוסיית הסקר

באוכלוסיית הסקר נכללים עסקים בכל ענפי כלכלה, למעט:

- עסקים קטנים, שבהם באופן קבוע יש פחות מחמישה מועסקים.
- ענף החקלאות (ענף סדר A).
- מגזר ציבורי (ענף סדר J), הכולל מנהל ציבורי של המדינה ומינהל הרשויות המקומיות.
- מוסדות חינוך ציבורי קדם-יסודי, יסודי, ועל-יסודי. הסקר כן כולל מוסדות חינוך על-תיכוני וגבוה (מוסדות אקדמיים).
- שירותים למשק בית על ידי פרטיים (ענף סדר N).

[קישור למאגר הנתונים: משרות פנויות על-פי סקר משרות פנויות](#)

Table1. Number of job vacancies by Industry, May 2009 - December 2011 (thousands)

	שירותים קהילתיים חברתיים אישיים	שירותי בריאות רווחה וסעד	חינוך	שירותים עסקיים (1)	בנקאות, ביטוח ומוסדות פיננסיים	תחבורה ותקשורת	שירותי אירוח ואוכל	מסחר סיטונאי	בינוי	תעשייה + חשמל ומים	סה"כ	
	Community, Social personal & other services	Health Welfare & social work services	Education	Business Services (1)	Banking, Insurance & Finance	Transportation & Communication	Accommodation services and Restaurants	Wholesale trade	Construction	Manufacturing+	Total	
Category	M	L	K	I	H	G	F	E	D	B+C		ענף סדר
May (1)	(3)	4.2	(1.4)	8.6	0.8	2	5.1	5.3	(3.6)	4.7	38.7	מאי (1)
June	(3.6)	4.1	<1.7>	7.6	1.4	2.2	4.3	7.3	6	5.7	43.9	יוני
July	(3)	4.6	(1.6)	10.3	1.3	2.8	4.9	6.3	3.9	5.3	44.0	יולי
August	~	4.4	(1.2)	8.5	1.1	3	4.9	6.2	5.2	5.4	42.2	אוגוסט
September	(2.9)	4.6	2.8	10.1	1	3	4.5	7	7.2	6.9	50.0	ספטמבר
October	3.7	4	1.2	12	1.1	2.9	5	6.6	3.5	4.5	44.7	אוקטובר
November	<1.4>	4.2	1.3	7.6	1.2	4.1	4.7	5.5	5.3	5.4	40.7	נובמבר
December	(0.7)	3.9	1.7	9.6	1.3	2.4	2.8	5.0	3.6	5.1	36.2	דצמבר
January 2010												
	<1.4>	4.5	1.0	10.0	1.3	3.0	3.8	7.6	3.3	4.7	40.5	ינואר 2010
February	<1.7>	4.3	(1.6)	9.9	1.1	4.7	3.8	6.3	4.4	6.5	44.2	פברואר
March	(1.4)	4.4	1.1	10.9	1.2	3.1	3.6	5.7	3.6	6.9	41.9	מרס
April	(2.9)	4.7	1.0	11.5	1.3	3.8	5.0	6.8	5.2	7.2	49.4	אפריל
May	(2.0)	4.7	1.1	12.7	2.4	4.3	6.2	6.9	4.8	8.5	53.6	מאי
June	(2.6)	5.3	(1.4)	12.8	2.0	4.0	7.0	9.3	6.6	7.6	58.7	יוני
July	2.7	5.5	0.6	15.4	1.6	5.8	6.2	10.8	5.4	8.0	61.8	יולי
August	(1.6)	5.1	(0.8)	11.9	1.9	4.9	7.1	7.3	5.3	8.8	54.6	אוגוסט
September	(1.6)	5.1	2.5	13.4	1.6	3.3	5.9	7.3	7.9	7.9	56.1	ספטמבר
October	(1.9)	5.6	1.6	17.8	1.4	5.5	9.7	9.7	7.7	8.2	69.0	אוקטובר
November	1.5	4.5	1.7	13	2.6	4	4.8	8.6	7.4	9.2	57.3	נובמבר
December	(1.4)	4.6	2	13.2	1.5	3.6	5.2	8.0	8.3	8.2	55.9	דצמבר
January 2011												
	2.6	5.2	1.8	15.5	1.3	7.3	7.6	9.6	7.0	7.7	65.8	ינואר 2011
February	<2.3>	4.1	1.5	13.2	2.2	5.1	7.0	8.4	7.9	8.0	59.8	פברואר
March	(0.9)	4.5	1.9	11.5	1.5	4.4	7.5	8.5	9.8	7.4	57.9	מרס
April	(3.3)	4.6	1.3	14.5	1.6	4.7	8.6	11.5	7.9	7.8	65.7	אפריל
May	1.6	3.5	(1.2)	13.6	2.4	5.4	7.6	9.4	11.5	9.2	65.5	מאי
June	3.8	4.6	1.6	15.4	2.3	4.0	8.1	8.6	11.4	7.9	67.8	יוני
July	3.5	4.9	(1.2)	16.9	2.0	4.0	8.3	10.3	11.7	7.4	70.3	יולי
August	(0.8)	4.8	(1.1)	14.6	2.0	5.3	4.5	9.2	11.7	8.1	61.5	אוגוסט
September	(2.8)	5.9	3.5	16.9	1.6	3.1	6.7	8.8	12.0	8.3	69.7	ספטמבר
October	2	5.8	1.9	14.1	1.8	4.1	6.6	9.6	13.3	8.1	67.1	אוקטובר
November (2)												
	(1.1)	5.9	3.5	12.8	1.3	4.8	6.3	6.2	11.7	7.7	61.4	נובמבר (2)
December (2)												
	(2.4)	5.9	2.8	16.0	1.0	3.6	4.6	10.6	14.5	7.4	68.8	דצמבר (2)

(1) Manpower companies include only staff members

(1) ענף שירותי כוח אדם כולל את סגל החברות בלבד.

\* Estimates with a relative sampling error between 25-40 percent are displayed in "( )".

\* אומדנים עם טעויות דגימה יחסיות בין 25% ל- 40% מוצגות בסוגרים "( )".

Estimates with a relative sampling error between 40 – 50 percent are displayed in "< >".

אומדנים עם טעויות דגימה יחסיות בין 40% ל- 50% מוצגות בסוגרים "< >".

Estimates with a relative sampling error above 50% are not published and instead a ~ is marked

(2) Provisional data

(2) נתונים ארעיים, נתון לשינויים ותיקונים בחודשים הקרובים.