

הודעה קודמת בנושא זה פורסמה ב-18 בדצמבר 2011

ירושלים, כג' בטבת תשע"ב
18 בינואר 2012
012/2012

סחר החוץ לפי ארצות בשנת 2011

Israel's Foreign Trade by Countries - 2011

סחר החוץ בשנת 2011 לעומת 2010:

- נמשכת הירידה בעודף המסחרי (ללא יהלומים) עם ארצות הברית, 13.9 מיליארד ש"ח לעומת 21.4 מיליארד ש"ח בשנת 2010 ו-25.3 מיליארד ש"ח ב-2009.
- הארצות העיקריות בהן נרשם עודף בסחר הסחורות ללא יהלומים, פרט לארה"ב, הן: הממלכה המאוחדת, הודו, ברזיל, רוסיה ומלזיה.
- הגירעון הגדול ביותר (ללא יהלומים) נרשם בסחר עם סין, גרמניה, שווייץ, איטליה ויפן עלייה של 141% בגירעון המסחרי (ללא יהלומים) עם ארצות ה-OECD.
- נמשכה הירידה במשקל של היצוא לארה"ב מ-35% ב-2009 ל-32% ב-2010 ול-29% ב-2011.
- הארצות עמן היקף הסחר (יבוא+יצוא) הנו הגדול ביותר: ארה"ב, סין, גרמניה, הממלכה המאוחדת, הולנד, איטליה, טורקיה ויפן.

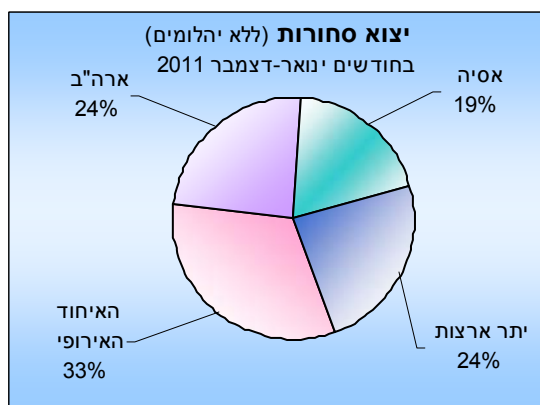
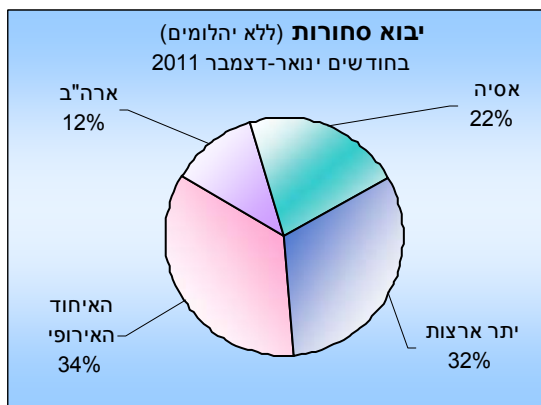
[תרשימים המסכמים את נתוני סחר חוץ לשנת 2011](#)

בשנת 2011, עלה **יצוא הסחורות** (ברוטו) ב-22.2 מיליארד ש"ח (10.2%). **יבוא הסחורות** (ברוטו) עלה ב-42.0 מיליארד ש"ח (19.0%). בשנת 2011 **הגירעון בסחר הסחורות** הסתכם ב-22.5 מיליארד ש"ח (2.7 מיליארד ש"ח בשנת 2010).

סיכומי הסחר המתפרסמים על ידי הלשכה המרכזית לסטטיסטיקה מראים ש-41.2% מעלייה – 9.1 מיליארד ש"ח- נרשמה **ביצוא לארצות האיחוד האירופי**, 31.5% **ביצוא לארצות אסיה**, 27.3% ביצוא לקבוצה יתר ארצות העולם. **היצוא לארה"ב** היה דומה לזה של שנת 2010

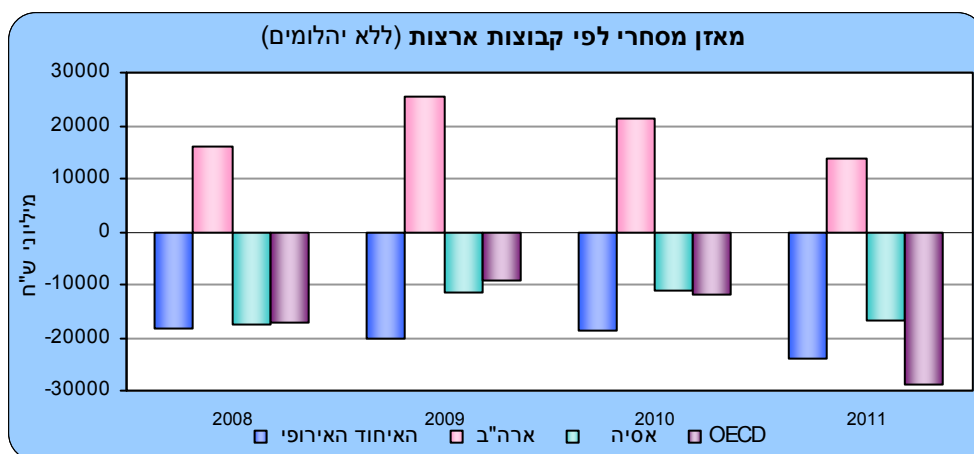
מסיכומי **יבוא הסחורות**, עולה כי עיקר עלייה נרשמה **ביבוא מארצות האיחוד האירופי** (35.2%), 29.7% **מיבוא קבוצת יתר ארצות העולם**, 20.5% מארצות אסיה ו-14.6% הנותרים נבע **מהיבוא מארה"ב**.

הגירעון בסחר הסחורות עם **ארצות האיחוד האירופי** (ללא יהלומים) הסתכם בשנת 2011 ב-23.8 מיליארד ש"ח, עלייה של 28.1% לעומת הגירעון של שנת 2010.

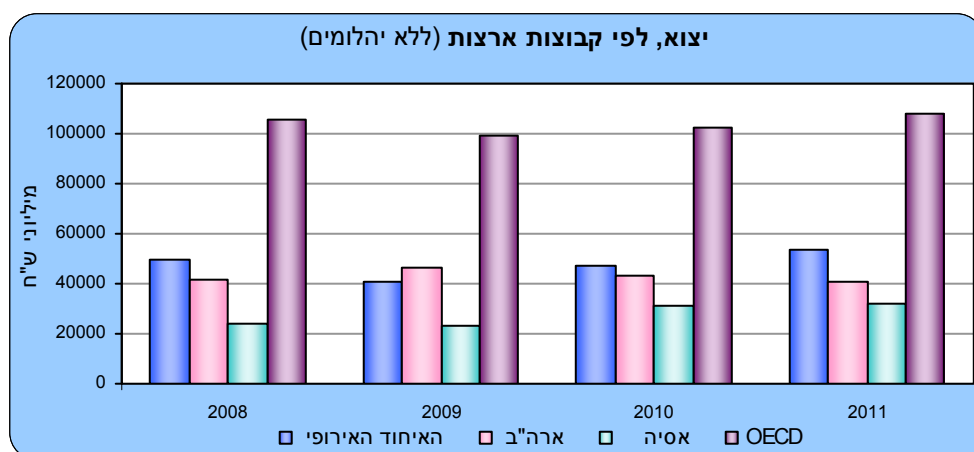


הגירעון בסחר הסחורות עם **ארצות אסיה** (ללא יהלומים) הסתכם בשנת 2011 ב-16.9 מיליארד ש"ח, גבוה ב-49.6% לעומת שנת 2010.

לעומת זאת, במאזן סחר הסחורות (ללא יהלומים) עם **ארצות הברית** נרשם בשנת 2011 עודף יצוא על יבוא הסחורות של 13.9 מיליארד ש"ח בהמשך לעודף של 21.4 מיליארד ש"ח בשנת 2010.

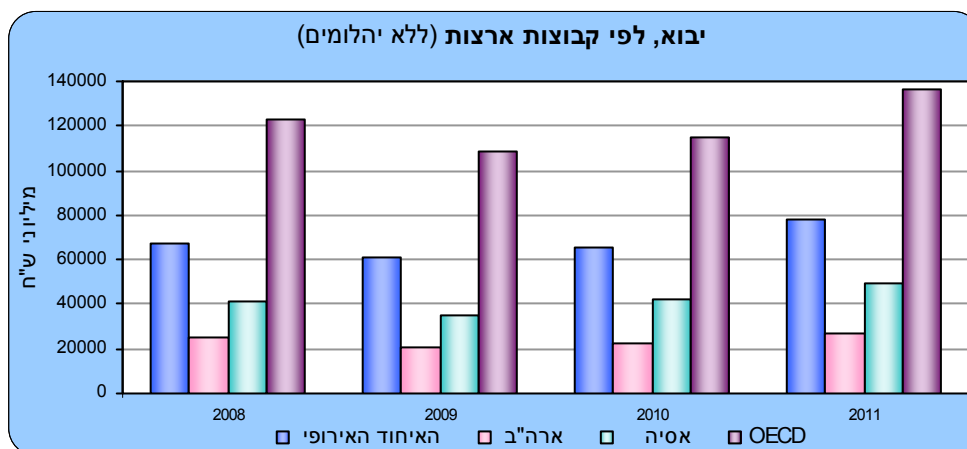


הארצות שיצוא הסחורות (ללא יהלומים) אליהן הסתכם ב-2011 ביותר מ-4 מיליארד ש"ח הן: ארה"ב (40.5 מיליארד ש"ח), הממלכה המאוחדת (11.1 מיליארד ש"ח), סין (8.2 מיליארד ש"ח), הולנד (7.6 מיליארד ש"ח), גרמניה (6.8 מיליארד ש"ח כל אחת), טורקיה (6.6 מיליארד ש"ח), הודו (5.2 מיליארד ש"ח), צרפת (4.8 מיליארד ש"ח) ו-איטליה (4.7 מיליארד ש"ח).



הארצות שמהן יבוא הסחורות (ללא יהלומים) בשנת 2011 הסתכם ביותר מ-4 מיליארד ש"ח היו: ארה"ב (26.6 מיליארד ש"ח), סין (19.3 מיליארד ש"ח), גרמניה (16.3 מיליארד ש"ח), איטליה (10.9 מיליארד ש"ח), הולנד (9.9 מיליארד ש"ח).

מיליארד ש"ח), שוויץ (9.8 מיליארד ש"ח), יפן (8.4 מיליארד ש"ח), טורקיה (7.8 מיליארד ש"ח), והממלכה המאוחדת (7.2 מיליארד ש"ח), צרפת, קוריאה הדרומית, בלגיה וספרד. יוזכר כי ארץ היבוא מוגדרת כארץ הקנייה.



יצוא הסחורות (ללא יהלומים) גדל משמעותית (יותר מ-30%) בשנת 2011, לעומת היצוא בשנה הקודמת למדינות הבאות: לויאטנם (165%), מרוקו (49.8%), לממלכה המאוחדת (47%), טורקיה (36%), צ'ילה ויפן. לעומת זאת, קטן בשנת 2011 יצוא הסחורות (ללא יהלומים) לפיליפינים, רומניה, קוריאה הדרומית, הודו ומלזיה.

יבוא הסחורות (ללא יהלומים) עלה באופן משמעותי (מעל 30%) מהמדינות הבאות: גרוזיה, אורוגוואי, קפריסין, אירלנד, ירדן, ויאטנם, פורטוגל ואוקראינה. לעומת זאת, נרשמה ירידה ביבוא הסחורות (ללא יהלומים), מאיסלנד, ממצרים, קרואטיה, מפינלנד ומברזיל.

יצוין כי הנתונים הינם ארעיים ומבוססים על רישום הסחורות שעברו במכס ואינם כוללים את הסחר בין ישראל לרשות הפלשתינית. נתונים סופיים לשנת 2011 יפורסמו באפריל 2012. כמו כן, הנתונים אינם כוללים יצוא ויבוא שירותים שכולל בין השאר יצוא תוכנה. נתונים על כלל היצוא ויבוא סחורות ושירותים מתפרסמים במסגרת מאזן התשלומים מדי רבע שנה.

סקירה על התפתחות כלל היבוא ויצוא הסחורות בשנת 2011, פורסמה בהודעה לעיתונות "סיכום סחר החוץ של ישראל לשנת 2011" בתאריך 12 בינואר 2012.

פירוט הממצאים השנתיים:

סחר הסחורות עם **ארצות האיחוד האירופי** היווה בשנת 2011 27.6% מהיצוא (26.3% ב-2010) ו-34.6% מהיבוא (34.5% ב-2010). היצוא לארצות האיחוד האירופי עלה ב-15.9% (9.1 מיליארד ש"ח), היבוא ירד ב-19.4% (14.8 מיליארד ש"ח) והגירעון בסחר הסחורות גדל ב-30.0%, לעומת שנת 2010.

סחר הסחורות עם **ארצות הברית** היווה בשנת 2011 28.7% מהיצוא (31.7% ב-2010) ו-11.9% מהיבוא (11.3% ב-2010). היצוא נותר כמעט ללא שינוי בהשוואה לשנת 2010, היבוא עלה ב-24.5% (6.1 מיליארד ש"ח) והעודף במאזן קטן ב-13.9% (ירידה של 6.1 מיליארד ש"ח לעומת 2010).

יצוין עוד כי סחר הסחורות עם **ארצות אסיה** היווה 24.4% מהיצוא (23.6% ב-2010), ו-22.2% מהיבוא (22.5% בשנת 2010). היצוא עלה ב-13.6% (7.0 מיליארד ש"ח) היבוא ב-17.3% (8.6 מיליארד ש"ח) ובמאזן בסחר הסחורות היה עודף של 0.2 מיליארד ש"ח, לעומת עודף של 1.8 מיליארד ש"ח ב-2010.

סחר הסחורות עם **קבוצת יתר ארצות העולם** בשנת 2011 היווה 19.3% מהיצוא (18.4% ב-2010) ו-31.4% מהיבוא (31.7% ב-2010).

התפתחות סחר הסחורות בשנת 2011 לעומת שנת 2010 הושפעה בעיקר שינוי במחירי הסחורות, הן ביבוא והן ביצוא שנמשכו במהלך שנת 2011. בנוסף לכך, סחר הסחורות הושפע גם משינויים בערך הש"ח לעומת המטבעות האחרים בהם נערכות עסקאות היבוא והיצוא.

הסחר ביהלומים

יבוא יהלומים (ברוטו) הסתכם בשנת 2011 ב-38.4 מיליארד ש"ח, גבוה ב-22.9% בהשוואה ל-2010. מקורו בעיקר מבלגיה (27%), הודו, ארה"ב, שוויץ, הונג-קונג, רוסיה והממלכה המאוחדת.

יצוא היהלומים (ברוטו) הסתכם בשנת 2011 ב-73.6 מיליארד ש"ח, גבוה ב-20.3% בהשוואה ל-2010. יעדי היצוא העיקריים היו ארצות הברית (39%), הונג-קונג, בלגיה והודו.

התפתחות הסחר לפי ארצות בחודשים האחרונים

נתוני המגמה בחודשים האחרונים (אוקטובר-דצמבר 2011)

- ירידה ביצוא לארצות הברית
- נמשכת העלייה ביבוא הסחורות מרוב קבוצות הארצות

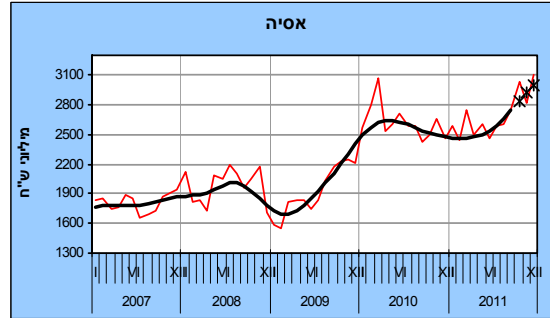
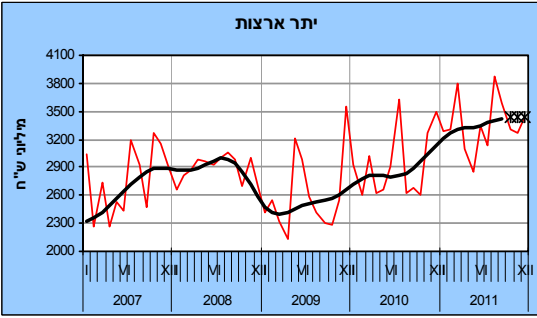
נתוני המגמה שחושבו בלשכה המרכזית לסטטיסטיקה לאחר ניכוי השפעות עונתיות וגורמים בלתי סדירים, מצביעים על עלייה של 17.6% בחישוב שנתי **ביצוא הסחורות**, בשלושת החודשים האחרונים של שנת 2011. זאת, בהמשך לעלייה של 3.9% בחישוב שנתי בחודשים יולי-ספטמבר 2011.

נתוני המגמה, מראים כי בשלושת החודשים האחרונים של שנת 2011 ירד **היצוא לארה"ב** ב-26.1% בחישוב שנתי (ירידה של 2.5% בממוצע לחודש). זאת, בהמשך לירידה של 35.9% בחישוב שנתי (ירידה של 3.6% בממוצע לחודש) בחודשים יולי-ספטמבר 2011.

היצוא לארצות האיחוד האירופי עלה ב-32.1% בחישוב שנתי (2.3% בממוצע לחודש) באוקטובר-דצמבר 2011 בהמשך לעלייה של 24.6% בחישוב שנתי (1.8% בממוצע לחודש) ביולי-ספטמבר 2011.

בשלושת החודשים האחרונים של 2011 עלה **היצוא לארצות אסיה** ב-41.7% בחישוב שנתי (2.9% בממוצע לחודש) בהמשך לעלייה של 39.5% בחישוב שנתי (2.8% בממוצע לחודש), ביולי-ספטמבר 2011.

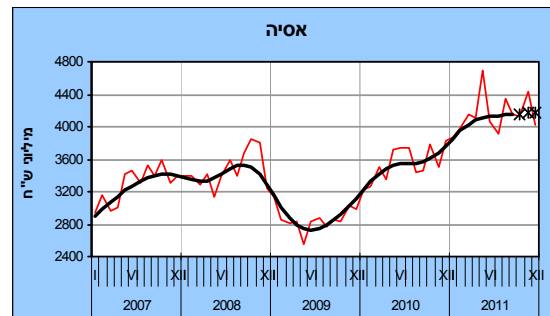
היצוא לקבוצת יתר ארצות העולם עלה ב-1.4% בחישוב שנתי בשלושת החודשים האחרונים של 2011. זאת, בהמשך לעלייה של 9.0% ביולי-ספטמבר 2011.



שלוש הנקודות האחרונות של המגמה עשויות להשתנות בהרבה נתונים מנוכי עונתיים (red line) נתוני מגמה (black line)

יבוא הסחורות עלה על-פי נתוני המגמה ב-1.6% בחישוב שנתי בשלושת החודשים האחרונים של שנת 2011. זאת, בהמשך לעלייה של 4.2% בחישוב שנתי ביולי-ספטמבר 2011.

נתוני המגמה (למעט יהלומים), מראים כי בשלושת החודשים האחרונים של שנת 2011 עלה היבוא הסחורות מרוב קבוצות הארצות. **יבוא מארצות הברית** עלה ב-10.6% בחישוב שנתי בהמשך לעלייה של 9.5% ביולי-ספטמבר 2011.



שלוש הנקודות האחרונות של המגמה עשויות להשתנות בהרבה נתונים מנוכי עונתיים (red line) נתוני מגמה (black line)

היבוא מארצות האיחוד האירופי בשלושת החודשים האחרונים של 2011 ב-2.9% בחישוב שנתי, בהמשך לעלייה של 5.1% ביולי-ספטמבר 2011.

היבוא מארצות אסיה עלה ב-3.2% בחישוב שנתי באוקטובר-דצמבר 2011, בהמשך לעלייה של 1.3% ביולי-ספטמבר 2011.

היבוא מקבוצת יתר ארצות העולם עלה ב-18.9% בחישוב שנתי בשלושת החודשים האחרונים של 2011. זאת, בהמשך לעלייה של 14.0% ביולי-ספטמבר 2011.

*הודעה לעיתונות "סחר חוץ לפי ארצות - ינואר 2012" תפורסם ב-19 בפברואר 2012.

פרסומים נוספים בנושא סחר חוץ:

- הסברים, הגדרות ומקורות (באינטרנט בלבד)
- "ירחון לסטטיסטיקה של סחר חוץ" (באינטרנט בלבד)
- הודעה לעיתונות "סחר חוץ של ישראל"
- הודעה לעיתונות "יבוא לפי ארץ מקור"
- הודעה לעיתונות "מאזן מסחרי לפי עוצמה טכנולוגית"
- הודעה לעיתונות "יצוא לפי ענף וארצות"
- הודעה לעיתונות "מדדי מחירים בסחר חוץ"
- הודעה לעיתונות "שערי מטבע"
- "סחר חוץ" סדרת סטטיסטיקה מס' 39
- "סחר חוץ-2005" סדרת סטטיסטיקה מס' 64
- "סחר חוץ, 2000-2010" סדרת סטטיסטיקה מס' 114
- מצגת "סחר חוץ 2011" (באינטרנט בלבד)
- יבוא, סחורות וארצות 1996-2001 (תקליטור בלבד)
- יבוא, סחורות וארצות 2002-2006 (תקליטור בלבד)
- יבוא, סחורות וארצות 2007 (תקליטור בלבד)
- יבוא, סחורות וארצות 2007-2010, נתונים שנתיים (באינטרנט בלבד)
- יבוא, סחורות וארצות 2009-2010, נתונים חודשיים (באינטרנט בלבד)
- יצוא, סחורות וארצות 1996-2007, נתונים שנתיים (תקליטור בלבד)
- יצוא, סחורות וארצות 2008-2010, נתונים שנתיים (באינטרנט בלבד)
- יצוא, סחורות וארצות 2009-2010, נתונים חודשיים (באינטרנט בלבד)

כללי

יבוא ויצוא הסחורות, על סיווגיהן השונים, הנם אחד האינדיקטורים הכלכליים הראשונים המתפרסמים מדי חודש על ידי הלשכה המרכזית לסטטיסטיקה.

יבוא ויצוא הסחורות מהווים אבן יסוד מרכזית בנתוני מאזן התשלומים ובנתוני החשבונות הלאומיים.

הנתונים, לאחר התאמות, משמשים בסיס לחישוב ערכים שונים:

- מאזן התשלומים - החשבון השוטף מציג עסקאות בין תושבי ישראל לבין תושבי חו"ל.
- חשבונות לאומיים - חשבון הסחורות, אומדן ההוצאה לצריכה הפרטית, אומדנים על השינויים במלאי, תוצר ענף היהלומים, השקעות בכלי תחבורה והשקעות במכונות ובציוד אחר, תוצר לאומי גולמי ובעקיפין גם לחישוב ההכנסה הלאומית.
- גופים פנים ארגוניים – גף חקלאות, גף תחבורה, גף תעשייה
- ארגונים ממשלתיים וציבוריים - בנק ישראל, התאחדות התעשיינים, משרד התעשייה המסחר והתעסוקה
- מגוון גופים פרטיים

פרסומי סחר חוץ

פרסומי סחר חוץ מקיפים נושאים שונים וסיווגים שונים.

- נושאי סחר חוץ - ערך סחר הסחורות המיובאות והמיוצאות, מדדי מחירים של הסחורות המיובאות ושל הסחורות המיוצאות, שערי מטבע.
- סיווגי סחר חוץ ערוכים לפי הסיווגים הבאים: ארצות, ענף כלכלי (יצוא), יעוד כלכלי (יבוא), חלק ופרק, SITC, ארץ קניה וארץ מקור (יבוא), עוצמה טכנולוגית, BEC.

להלן רשימת הפרסומים המלאה בסחר חוץ:

מס'	שם	תדירות	היכן?	מתי?	הערות
1.	סחר חוץ של ישראל	חודשית	אינטרנט	10-13 יום לאחר סיום החודש הרלוונטי	הודעה לעיתונות תחת אמברגו. הודעה מתפרסמת בשעה 13.00
2.	סחר חוץ לפי ארצות	חודשית	אינטרנט	17-20 יום לאחר סיום החודש הרלוונטי	הודעה לעיתונות
3.	שערי מטבעות	שנתית	אינטרנט	ינואר	הודעה לעיתונות
4.	מדדי מחירים	רבעונית	אינטרנט	כ-70 יום מסיום הרבע הרלוונטי	הודעה לעיתונות
5.	ירחון לסטטיסטיקה של סחר חוץ	חודשית	אינטרנט	כ-28 יום מסיום החודש הרלוונטי	http://www.cbs.gov.il/reader/fr_trade/ftmenu_h_v1_new.htm
6.	יבוא לפי ארץ מקור	שנתית	אינטרנט	אוגוסט	הודעה לעיתונות
7.	יצוא סחורות לפי ענף וארצות	שנתית	אינטרנט	אוקטובר	הודעה לעיתונות ובשנתון סטטיסטי לישראל פרק 16
8.	מאזן היבוא והיצוא התעשייתי לפי עוצמה טכנולוגית	שנתית	אינטרנט	יולי	הודעה לעיתונות
9.	שנתון סטטיסטי לישראל	שנתית	אינטרנט	ספטמבר	פרק 16
10.	יבוא סחורות וארצות 1996 - 2001	שנתית	תקליטור		בתשלום
11.	יבוא סחורות וארצות 2002 - 2006	שנתית	תקליטור		בתשלום
12.	יבוא סחורות וארצות 2007	שנתית	תקליטור		בתשלום
13.	יצוא סחורות וארצות 1996 - 2008	שנתית	תקליטור		בתשלום
14.	יבוא סחורות וארצות 2007 ואילך	שנתית	אינטרנט		http://www.cbs.gov.il/fortr/impexp/menu_h.htm
15.	יצוא סחורות וארצות 2008 ואילך				http://www.cbs.gov.il/fortr/impexp/menu_h.htm

מס'	שם	תדירות	היכן?	מתי?	הערות
16.	סטטיסטיקל סחר חוץ		נייר ואינטרנט		http://www.cbs.gov.il/www/statistical/trade_39_h.pdf
17.	סטטיסטיקל ארצות 2005		נייר ואינטרנט		http://www.cbs.gov.il/www/statistical/frade2005_h.pdf
18.	מצגת שנתית	שנתית	אינטרנט	ינואר	http://www.cbs.gov.il/www1/mazagot_n.htm

לתועלת מקסימאלית לצרכני המידע של נתוני סחר חוץ, רוב הסדרות המופיעות באינטרנט מקושרות ישירות לסדרות העיתיות במאגר הנתונים של הלשכה המרכזית לסטטיסטיקה. לחיצה על הכותרת של הסדרה הרצויה מעבירה ישירות למאגר הנתונים המכיל נתונים חודשיים, רבעוניים או שנתיים בהתאם לאופי הסדרה.

אוכלוסיית הנתונים

1. הנתונים הסטטיסטיים על סחר החוץ, המובאים בפרסומי הלשכה המרכזית לסטטיסטיקה, מתייחסים ליבוא וליצוא של סחורות בלבד. נתונים על יבוא שירותים, על יצוא שירותים ועל שאר העסקות הבינלאומיות של ישראל, כלולים במאזן התשלומים המתפרסם מידי רבע שנה ב-"ירחון הסטטיסטי לישראל", וביתר פירוט בסדרה "לקט ממצאים סטטיסטיים".
2. היבוא והיצוא נרשמים בהתאם ל"שיטה המיוחדת" (Special Trade System)¹, לפיה נכללות בסטטיסטיקה של סחר חוץ הסחורות העוברות במכס. לפיכך, רישום היבוא לא כולל סחורות מיובאות המאוחסנות במחסני ערובה (Bonded Warehouses), ורישום היצוא אינו כולל סחורות מיוצאות ממחסנים אלה. גם סחורות במעבר אינן נכללות בנתוני סחר החוץ.
3. מעבר לנאמר בסעיף 2 לעיל, כוללים נתוני סחר חוץ גם את העסקות ואת הסחורות המפורטים להלן:
 - א. יבוא ויצוא אישי: חפצים אישיים של עולים, ימאים, תושבים חוזרים ודיפלומטים זרים, וכן של תושבים המהגרים לחו"ל.
 - ב. סחורות שנשלחו/התקבלו (בתמורה ומתנות) באמצעות דואר או חברות בלדרות.
 - ג. כלי שיט וכלי טיס, בין אם עברו ובין אם לא עברו את גבולות המכס. היבוא כולל אניות שנרכשו בחו"ל ע"י חברות ישראליות, המפליגות תחת דגל ישראל או תחת דגל נוחות זר (יצוין כי כלי השיט והטיס לא עוברים תהליך שחרור המכס). היצוא כולל אניות ומטוסים שיוצרו בישראל או שנרכשו בעבר בחו"ל, ונמכרו בחו"ל בתקופת הדיווח.
 - ד. מוצרים לתערוכות ולירדים אך ורק אם נמכרו או נמסרו ללא תמורה. החזרות מתערוכות לא נכללות בסחר, אך יש קשיים טכניים לאתר זרמים אלה.
 - ה. ציוד המיובא או המיוצא על בסיס של החכרה פיננסית (financial lease).
 - ו. זהב וכסף לא-מוניטאריים, בצורה מעובדת או מעובדת בחלקה, גרוטאות ושאריות המיועדות לתעשייה, לצורפות או לצרכים רפואיים.
 - ז. אספקת דלק ומזון לאניות ולמטוסים זרים בנמלים ישראלים נכללים בנתוני היצוא החל משנת 1969, למרות שלא עוברים את גבולות המכס.
 - ח. חפצים שנקנו ע"י תיירים ישראלים בחו"ל, שנגבו עבורם דמי מכס.
4. עסקות וסחורות מיוחדות שאינן נכללות בסטטיסטיקה של סחר חוץ:
 - א. נתוני עסקות עם תושבי הרשות הפלסטינית, ובכלל זה גם סחורות מיובאות וסחורות מיוצאות שעברו בתחנות המכס הישראלי והשייכים לתושבי הרשות הפלסטינית. נתוני הסחר עם הרשות הפלסטינית מתפרסמים מדי רבע במאזן התשלומים.
 - ב. סחורות מיובאות או סחורות מיוצאות לתקופת זמן מוגבלת והמוחזרות מבלי שעברו עיבוד כלשהו, כגון: חפצים אישיים של תיירים (כולל מכוניות), טובין המיועדים לתערוכות, ירדים, תצוגות וכד'; סחורות המיועדות לאחסנה זמנית בלבד; ציוד הנשלח לביצוע עבודות קבלניות ומוחזר לאחר השימוש בו.
 - ג. חפצים שנקנו ע"י תיירים בישראל; חפצים שנקנו ע"י תיירים ישראלים בחו"ל למעט אלו שעבורם נגבו דמי מכס. אומדן ערך קניות תיירים בישראל ותיירים ישראלים בחו"ל, כלול בחשבון השירותים במאזן התשלומים.
 - ד. מנועים וחלקים של מטוסים המיועדים להחלפה או לתיקון, הנשלחים על ידי חברות תעופה מקומיות לסניפיהן ולנציגיהן בחו"ל, ואלה הנשלחים ארצה מהסניפים בחו"ל.
 - ה. דגים אשר נדוגו על ידי ספינות דיג ישראליות.
 - ו. זהב מוניטארי, ניירות ערך, שטרי כסף ומטבעות בעלי הילך חוקי אם בפועל ואם בעתיד (שטרי כסף מקומיים שהודפסו בחו"ל ירשמו לפי ערך שנקבע על ידי בית הדפוס ולא לפי ערכם הנקוב).
 - ז. דלק ומזון המסופקים לאניות ולמטוסים ישראלים בנמלים בחו"ל (נרשם במאזן התשלומים כשירותים).
 - ח. זיבורית (ballast) ומילא (dunnage) המסופקים לאניות זרות בנמלי הארץ ולאניות ישראל בנמלים זרים.

¹ United Nations, *International Trade Statistics Concepts & Definitions, Special Papers, Series M, No. 52/Rev.2, 1998.*

- ט. יבוא ציוד צבאי וכלי לחימה אינו נכלל ביבוא הטובין, מאחר ואינו משוחרר מהמכס בתהליך הרגיל (אומדן הערך כלול בחשבון הסחורות במאזן התשלומים).
- י. ציוד המיובא או המיוצא על בסיס של החכרה אופרטיבית (operational lease).
5. קיים סף רישום - סחורה מיובאת שערכה נמוך מ-50 דולר ארה"ב וסחורה מיוצאת שערכה נמוך מ-100 דולר ארה"ב אינם חייבים ברשימות ולא ירשמו בנתוני היבוא או בנתוני היצוא.
6. מועד הרישום הסטטיסטי של היבוא הוא תאריך שחרור הטובין ע"י רשויות המכס, ושל היצוא הוא תאריך טעינת הטובין על האנייה, על המטוס או על משאיות (העברה יבשתית לירדן ומצרים).
7. נתוני היבוא של חומרי אנרגיה כוללים דלק גולמי ומוצרי דלק כגון, תזקיקי דלק ובנזין וכן פחם ומוצרי.
8. חלק ניכר מהיצוא החקלאי הטרי מתבצע בשיטת המשגורים. לאחר ביצוע המכירות בפועל, מתוקנים הנתונים בהתאם לפדיון בפועל, על פי דו"חות שנמסרים ללמ"ס ע"י חברות שונות.
9. עד סוף שנת 1982 נרשם יבוא יהלומים לפי סיכומים מנהליים, החל ב-1 בינואר 1983 - לפי השיטה הנהוגה לגבי כלל היבוא. שינוי שיטת הרישום של יצוא היהלומים החל ב-1 באוגוסט 1982.
10. נתוני יבוא ויצוא סחורות מתפרסמים לפי ארצות, גושי ארצות, אזורים גיאוגרפיים ויבשות. הארצות מסודרות לפי סדר הא"ב העברי של שמן, במסגרת הקבוצה אליה משתייכת הארץ, ואשר יכולה להיות גוש, אזור או יבשת.
11. עקב מיזוג או פיצול של ארצות ושינויים החלים בהשתייכות הארצות לגושים, חלים שינויים ברשימת הארצות ובמיקומן בלוחות הפרסומים.
12. החל מעונת היצוא החקלאי 1991/92 עם ביטולה של המועצה לשיווק פרי הדר והעברת היצוא לחברות אחרות, רוב משלוחי יצוא זה מגיע לבלגיה ונקנה על ידי סוכנים שונים לכן אין מידע על ארץ היעד (הסופי) של סחורה. יצואן, כי גם מכירת הפרחים באמצעות בורסת הפרחים נרשמת כיצוא להולנד, ללא אשפות מיון לפי ארץ היעד הסופי.
13. מינואר 2010 החל פרסום של נתוני הסחר בין ישראל ל- OECD (כולל קוד ISO)². נכון ל- 2010 הארגון מונה 31 מדינות חברות: אוסטריה, אוסטרליה, איטליה, איסלנד, אירלנד, ארה"ב, בלגיה, גרמניה, דנמרק, הולנד, הונגריה, הממלכה המאוחדת, טורקיה, יוון, יפן, לוקסמבורג, מקסיקו, נורבגיה, ניו זילנד, סלובקיה, ספרד, פולין, פורטוגל, פינלנד, צ'כיה, צרפת, קוריאה הדרומית, קנדה, שוודיה, שוויץ, צ'ילה, ישראל, סלובניה, אסטוניה.

מקור הנתונים

1. המקור העיקרי לנתוני יבוא ויצוא הסחורות הם טפסים המוגשים לשלטונות המכס ע"י היבואנים והיצואנים (רשימוני יבוא ויצוא).
2. במקרים מסוימים משמשים כמקור לנתונים סיכומיהם מנהליים של הארגונים המנהלים את סחר החוץ בקבוצות מוצרים, כגון: רשם כלי השיט וכלי טיס.
3. יבוא ויצוא אניות ומטוסים נרשם לפי דיווחי משרד התחבורה וחברות הספנות והתעופה.

הגדרות

1. נתוני הסחר מופיעים בפרסומים השונים בנתונים שהם "ברוטו" או "נטו".
- א. יבוא ברוטו - סחורות מיובאות לשימוש מקומי (כולל לאשפורה ולתיקון) ששוחררו מיד עם פריקתם על ידי המכס, או ששוחררו לאחר זמן ממחסני ערובה של המכס. לא נכללות סחורות שהוכנסו למחסני ערובה, מלבד מספר מפעלים יצרניים שהוכרו כמחסני ערובה, ומשלוחים שיוצאו בעבר והוחזרו לישראל שנית, ללא עיבוד כלשהו.
- ב. יבוא נטו - יבוא ברוטו בהפחתת ערך טובין, שיובאו בתקופות קודמות והוחזרו לספק בחו"ל ללא עיבוד או שינוי צורה. מאחר ולא ניתן לשחזר את תאריך הכניסה לישראל של הטובין המוחזרים לחו"ל, מתבצע הניכוי בתאריך ההחזרה. מסיבה זו מנוכות ההחזרות מהסכום הכללי ולא מהסכומים המפורטים לפי ענפי כלכלה.
- ג. יצוא ברוטו - זרם המוצרים לחו"ל למעט סחורות שיובאו קודם והוחזרו לספק בחו"ל מבלי שעברו עיבוד כלשהו. נכללים בו גם טובין מעובדים למחצה שנשלחו לחו"ל לעיבוד נוסף, שיוחזרו בעתיד לשולח, וכן טובין שיובאו ונמכרו לחו"ל ללא עיבוד והקונה אינו הספק.

² ארגון OECD – (Organization for Economic Co-operation and Development) הינו ארגון בינ"ל של המדינות המתועשות. מידע מפורט יותר ניתן למצוא באתר הרשמי של הארגון: www.oecd.org
http://www.oecd.org/pages/0,3417,en_36734052_36761800_1_1_1_1_1_1_1,00.html

ד. יצוא נטו - יצוא ברוטו בהפחתת ערך הטובין שיוצאו בתקופות קודמות והוחזרו לספק בישראל ללא עיבוד או שינוי צורה. מאחר לא ניתן לשחזר את תאריך המשלוח לחו"ל של החזרות היצוא מחו"ל, מתבצע הניכוי לפי תאריך החזרה. מסיבה זו החזרות מנוכות רק מהסכום הכללי ולא מהסכומים המפורטים לפי ענפי כלכלה, פרט ליהלומים.

סיווג הסחורות

1. השיטה המתואמת - The Harmonized Commodity and Coding System (H.S.)³ "השיטה המתואמת לתיאורם ולקידודם של טובין" (להלן, השיטה המתואמת) נועדה ליצור מינוח סחורות אחיד כלל עולמי כבסיס לסיווגים לאומיים המשרתים את צרכי המכס ואת צרכי הסטטיסטיקה של סחר חוץ.

מבנה הסיווג

הסיווג הבינלאומי מורכב מ-6 ספרות. ברמה הלאומית, באחריות שלטונות המכס, ניתן להוסיף פירוט נוסף. המכס הישראלי בחר להוסיף ליבוא וליצוא שתי ספרות נוספות (עד 15 ביולי 2008 סיווג היצוא כלל רק ספרה נוספת אחת). דהיינו, סחורות היבוא והיצוא מזוהות עפ"י 8 ספרות. סיווג הסחורות המשמש את המכס⁴ בטיפולו במשלוחי יבוא ובמשלוחי יצוא, מהווה בסיס לנתונים הסטטיסטיים של סחר חוץ: - נתוני היבוא לפי הפירוט של תעריף המכס, ונתוני היצוא - לפי "סיווג סחורות היצוא"⁵.

הסיווג הבינלאומי בנוי בצורה היררכית ברמות של 2, 4, ו-6 ספרות, המייצגות קבוצות של סחורות בעלות משמעות הן מבחינה לוגית והן מבחינת ההצגה הסטטיסטית של הנתונים. הרמה היררכית הגבוהה ביותר, 2 ספרות, נקראת "פרק" ומונה 99 קבוצות. הפרקים מאורגנים ב"חלקים", המסומנים בספרות רומיות ומונים 21 קבוצות⁶. ה"חלקים" אינם מהווים חלק מהמבנה היררכי של ספרות הקידוד.

כללי המבנה היררכי של ההקבוצות בסיווג זה, זהים לאלו שבסיווג הבינלאומי הקודם, "המינוח לסיווג טובין בתעריף המכס", שגרסתו הראשונה כונתה "מינוח בריסל" B.T.N. - "Brussels' Tariff Nomenclature", שהוכן בשנת 1951; גרסתו האחרונה כונתה "מינוח מועצת שיתוף המכס" (ממש"מ C.C.C.N.). בסיווג זה, וכפועל יוצא, גם בסיווג "השיטה המתואמת", לעומת הסיווג הקודם, הפרוט רב יותר וכן התווספה רמה היררכית נוספת של 6 ספרות. פירושו המעשי של המהלך הוא הגדלת מספר היחידות הבסיסיות בסיווג מ-1,000 ל-5,000. מספר גדול של מוצרים שבעבר ניתן היה לזהותם רק ברמה הלאומית מופיעים ברמת 6 ספרות, גם בהקבוצות גבוהות יותר. כאמור למעלה, ברמה הלאומית קיים פרוט נוסף, 8 ספרות ביבוא וביצוא. במוסף מיוחד לרבעון לסחר חוץ מס' 4/1988, מובאים פרטים על מינוח זה, בהקשר למטרותיו, למבנהו ולעקרונותיו.

משנת 1962 סווגו הסחורות עפ"י סיווג בן שמונה ספרות, שהתבסס על מינוח התעריף הבינלאומי של בריסל (B.T.N.) סיווג זה היווה בסיס לתעריף המכס הישראלי ולפרסום נתוני סחר חוץ של ישראל עד לסוף שנת 1987. ב-1 בינואר 1988, הוחל המינוח הבינלאומי "השיטה המתואמת". סיווג סחורות היבוא עודכן על ידי המכס בהתאם לשינויים שהיו בסיווג הבינלאומי⁷. סיווג סחורות היצוא עודכן על ידי המכס רק בחודש יולי 2008.

2. סיווג Standard International Trade Classification - S.I.T.C.⁸

נתוני היבוא ונתוני היצוא מוצגים גם לפי הסיווג "הסיווג האחד של סחר חוץ" של הוועדה הסטטיסטית של האו"ם (S.I.T.C.). סיווג זה ערוך עפ"י עקרונות כמו דרגת העיבוד של הסחורה, השימוש של הסחורה, חשיבות הסחורה במנחים של הסחר העולמי, ושינויים טכנולוגיים. לסיווג ארבע רמות כאשר הרמה העליונה מכונה "חלקים" ומונה 10 סוגים שונים. סיווג זה מורכב מפריטי סיווג ה-HS ערוכים בקבוצות, בסדר המתאים להצגה כלכלית סטטיסטית. פרטים נוספים על הסיווג, מובאים במוסף מיוחד לרבעון לסטטיסטיקה של סחר חוץ מס' 1/1988. עדכון הסיווג, S.I.T.C. Rev.2, שפורסם ע"י האו"ם בשנת 1975, אומץ ע"י ישראל החל משנת 1982. לפני כן פורסמו הנתונים לפי S.I.T.C. Rev. 1 שפורסם ע"י האו"ם בשנת 1961. העדכון השלישי של הסיווג S.I.T.C. Rev. 3 מופיע לראשונה בפרסומים סחר חוץ ברבעון לסטטיסטיקה של סחר חוץ מס' 4/1988. מינואר 2007 אומץ העדכון הרביעי של הסיווג S.I.T.C. Rev. 4.

³ http://europa.eu.int/comm/eurostat/ramon/nomenclatures/index.cfm?TargetUrl=LST_NOM
רבעון לסטטיסטיקה של סחר חוץ 1988/4, מוסף מיוחד, "סיווג חדש של סחורות בסטטיסטיקה של סחר חוץ לפי השיטה המתואמת" ("Harmonized System") עמ' ט-טו

⁴ <http://www.mof.gov.il/customs/taarif.htm> ראה תעריף יבוא הסחורות

⁹ ראה ספר סיווג טובין ביצוא: <http://62.219.95.10/TAARIFCUSTOMSEXPORT/TaarifMechesMain.aspx>

⁶ הלשכה המרכזית לסטטיסטיקה, רבעון לסטטיסטיקה של סחר חוץ, 1989, עמוד יב'.

⁷ בשנים 1992, 1996, 2002 ו-2007 בוצעו עדכונים בסיווג הבינלאומי.

⁸ United Nations, *Standard International Trade Classification, Revision IV*, Statistical Papers, Series M No. 34, New York, 2006.
<http://unstats.un.org/unsd/cr/registry/regest.asp?Cl=28>

3. סיווג לפי ענפי כלכלה

נתוני היצוא מוצגים לפי ענף מקור, שהוא הענף הכלכלי אליו משתייך המוצר לפי אופיו, על סמך תיאור הסחורה בסיווג הסחורות, (לא על סמך הענף של היצואן). הגדרת הענפים מבוססת על סיווג ענפי הכלכלה שערכה הלמ"ס. החל ב-"רבעון לסטטיסטיקה של סחר חוץ", מס' 1/1995, מתפרסמים נתוני יצוא סחורות כשהם מסווגים לפי ענף מקור⁹. לפני כן, סווגו סחורות היצוא לפי "הסיווג האחד של ענפי הכלכלה 1970"¹⁰. החל ב-"ירחון לסטטיסטיקה של סחר חוץ" מס' 8/2003 מתפרסמים נתוני יצוא הסחורות כשהם מסווגים לפי ענף מקור¹¹ חדש. ניתן לקבל נתוני יצוא עפ"י סיווג זה במאגר הנתונים של הלשכה (נתונים משנת 1988 ואילך).

4. סיווג לפי ייעוד כלכלי

סיווג זה משמש את נתוני היבוא. לפיו מחולקים הנתונים לשלושה שימושים עיקריים: מוצרי צריכה, חומרי גלם או תשומות לייצור ומוצרי השקעה, וכן לקבוצות משנה. חלוקת ערך היבוא בסיווג זה הינה לשימושים ראשוניים של הסחורות בלבד, כלומר, השימוש הראשון שנעשה בהן: צריכה, כחומר גלם- לייצור או להשקעה. סחורות המיועדות ליותר מאשר שימוש בודד, מחולק ערכן עפ"י החלק היחסי בין השימושים המתאימים, כשהיחס קבוע ומוגדר מראש. לדוגמא, מכוניות נוסעים מיועדות לצריכה ולהשקעה, סוכר - לצריכה, וכחומר גלם לתעשייה.

במסגרת סיווג "חומרי גלם" נכללות, בין השאר, גם הסחורות הבאות: סחורות בלתי מעובדות וסחורות מעובדות למחצה, חלקים להרכבת מכוניות וכלי רכב, חלקי חילוף, וכלים ואביזרים לשימוש נוסף.

מלאכת סיווג הסחורות לפי הייעוד הכלכלי נעשית על פי "סקר ייעודי יבוא" הנערך בלמ"ס אחת למספר שנים. סיווג זה עודכן החל מרבעון לסחר חוץ 3/1993 על בסיס סקר ייעודי יבוא שנערך בשנת 1988 ואשר פורסם בסדרת פרסומים מיוחדים מספר 952¹². עד אז סווגו סחורות היבוא לפי סקר שנערך בשנת 1982/83 ואשר פורסם בסדרת פרסומים מיוחדים מספר 787¹³.

החל בחודש ינואר 2009, עדכן סיווג סחורות הקשורות לכלי רכב ומכשירים סולאריים. הסדרות הקשורות לסחורות אלו עודכנו רטרואקטיבית עד לשנת 1995. כתוצאה מכך חל שינוי מהותי בסדרות הקשורות בכלי תחבורה הן בצריכה הפרטית והן בנכסי השקעה. עדכון זה הוא תוצאה ראשונית של סקר ייעודי יבוא 2006 אשר תוצאותיו יפורסמו במהלך שנת 2010.

סיווג לפי עוצמה טכנולוגית

סיווג זה, הוצע בשנת 1997 ע"י ארגון ה-OECD¹⁴ והוא מתייחס לענפי התעשייה בלבד, המחולקים על פי ארבע קבוצות בהתבסס על שני אינדיקטורים עיקריים: ההוצאה למחקר ופיתוח (מו"פ) כחלק מהערך המוסף, וההוצאה על מו"פ כחלק מהתפוקה. קבוצות סיווג והענפים הנכללים בהם:

- תעשיות טכנולוגיה עילית - ענפים נכללים: ציוד אלקטרוני, ציוד לבקרה ופיקוח, מכוניות למשרד ומחשוב, כלי טיס ותרופות.
- תעשיות טכנולוגיה מעורבת עילית - ענפים נכללים: זיקוק נפט, ייצור כימיה (ללא תרופות), מכוניות, ציוד ומנועים חשמליים וכלי הובלה (ללא כלי טיס).
- תעשיות טכנולוגיה מעורבת מסורתית - ענפים נכללים: כרייה וחציבה, ייצור גומי ופלסטיקה, מוצרי מתכת, ברזל ומינרלים אחרים ותכשיטים.
- תעשיות טכנולוגיה מסורתית - ענפים נכללים: מזון משקאות וטבק, טקסטיל, הלבשה, מוצרי עור, נייר, דפוס, מוצרי עץ ורהיטים.

בישראל תואמת החלוקה לפי עוצמה טכנולוגית את הגדרת ה-OECD, למעט הענפים הבאים:
ענף "תרופות" מסווג בתעשיות טכנולוגיה עילית. ב-OECD מסווג ענף זה בתעשיות טכנולוגיה מעורבת עילית.

⁹ הלשכה המרכזית לסטטיסטיקה והמועצה הציבורית לסטטיסטיקה, הסיווג האחד של ענפי כלכלה 1993, פרסום טכני 63, ירושלים, תשנ"ד-1993

¹⁰ הלשכה המרכזית לסטטיסטיקה והמועצה הציבורית לסטטיסטיקה, הסיווג האחד של ענפי הכלכלה 1970, פרסום טכני מס' 46, ירושלים, תשמ"ו-1986

¹¹ הלשכה המרכזית לסטטיסטיקה והמועצה הציבורית לסטטיסטיקה, הסיווג האחד של ענפי כלכלה 1993, פרסום טכני 63, ירושלים, תשס"ג - 2003.

¹² הלשכה המרכזית לסטטיסטיקה, סקר ייעודי יבוא 1988, פרסום מיוחד מס' 952.

¹³ הלשכה המרכזית לסטטיסטיקה, סקר ייעודי יבוא 1982/83, פרסום מיוחד מס' 787.

¹⁴ *Classification of Manufacturing Industries Based on Technology, OECD Science, Technology and Industry Scoreboard, Towards a Knowledge-base Economy, Science and Innovation, OECD 2001, annex I, pp. 137-140.*

ענף "יצור נפט ומוצריו" מסווג ביחד עם "כימיקלים וזיקוק נפט" בתעשיית טכנולוגיה מעורבת עלית. ב-OECD מסווג ענף זה בתעשיות טכנולוגיה מעורבת מסורתית.

ערך הסחורות

1. ערך היבוא נקבע עפ"י דיווח היבואנים למכס ומבוסס על ערך העסקה, כמוגדר באמנת בריסל בדבר הערכת טובין לצורכי מכס (1950). ערך העסקה מייצג את הערך לפיו נמכרו הטובין, בתוספת הוצאות הובלה וביטוח עד לגבול הארץ המייבאת, כולל דמי פריקה בנמל המוצא. הגדרה זו של ערך העסקה ביבוא תואמת את הערכת הטובין לפי בסיס C.I.F (Cost, Insurance and Freight). במרבית המקרים כולל הערך לצורכי המכס גם זקיפה של הוצאות מקומיות, דמי רציף והוצאות סבלות. מסי יבוא ומסים אחרים המוטלים על סחורות מיובאות אינם כלולים בערך לצורכי מכס.
באין זרם כספי נגדי, קיים קושי בקביעת ערך העסקה (כמו: מתנות), וערך הסחורה נקבע בהתאם לאומדן המבוסס על מחיר השוק. כך, נקבע מחיר היבוא של מתנות למוזיאונים עפ"י הערכת שמאי הביטוח. סחורות יבוא המשוחררות כנגד עירבון נרשמות בהתאם לתאריך השחרור בפועל כנגד עירבון, עד הסדרת החשבון הסופי. תיקון ערך ליבוא זה נרשם עם הסדרת החשבון הסופי (חיסול העירבון) ומיוחס אף הוא לתאריך השחרור בפועל של הטובין (ייתכן תיקון ערך יבוא גם לאחר מספר חודשים).
2. נתוני היבוא נרשמים ברשימוני היבוא במטבע העסקה ומחושבים בשקל חדש ובדולרים של ארה"ב. שערי החליפין לצרכים אלו הם שערי מטבע לצורכי מכס ביום התרת הרשימוני. בפרסומי סחר חוץ מוצגים הערכים של היבוא והיצוא בדולרים של ארה"ב.
בדצמבר 1980 ובספטמבר 1985 חלו שינויים במטבע הישראלי: בדצמבר 1980 הומרה הלירה בשקל וערך ההמרה היה 10 לירות ל-1 שקל. בספטמבר 1985 הומר השקל לשקל חדש וערך ההמרה היה 1,000 שקל, ל-1 שקל חדש. שערי מטבע חוץ לצרכי מכס נקבעים על פי כללי המכס (חישוב מחיר הנקוב במטבע חוץ), התשמ"ט-1989: השער לפיו יחושב ערך היבוא הוא השער היציג של מטבע חוץ שמפרסם בנק ישראל בתוספת 0.5%. המחיר של הטובין הנפדים בתקופה שבין יום ג' בשבוע ועד יום ב' בשבוע שלאחריו יחושב במטבע ישראלי לפי השער היציג שפורסם ביום ו' שקדם ליום ג' האמור (להלן- יום ו' הקודם); לא פורסם שער יציג ביום ו' הקודם – יהיה השער היציג השער האחרון שפורסם לפני יום ו' הקודם. אם בתקופה שבין יום ו' הקודם לבין מועד פדיון הטובין חל שינוי בשער היציג בשיעור מצטבר של 3% לפחות (להלן-שינוי) יחושבו הסכומים האמורים לפי השער היציג ביום פדיון הטובין; לא פורסם ביום הפדיון שער יציג הכולל את השינוי – יחושב המחיר על פי השער הכולל את השינוי שפורסם משרד האוצר ובתוספת 0.5%.
3. ערך נתוני הייצוא נרשמים לפי ערך העסקות פו"ב (F.O.B. free on board), ללא ניכוי ההנחות ודמי עמלה לגורמי חוץ.
4. נתוני הייצוא נרשמים ברשימוני הייצוא בשקל חדש ובמטבע חוץ שבו מבצעים את העסקה. תרגום לדולרים של ארה"ב נעשה בעת הסיכום החודשי, לפי השער שהיה ביום רישום העסקה במכס.

תיקון נתוני יבוא ויצוא

- לעתים, טעויות נתוני סחר החוץ, תיקון, מסיבות שונות ובינן: טעויות והשמטות במקורות הנתונים, רשימוני המכס לקויים, שינויים בנתונים השוטפים בשל שחרור בעירבון (יבוא) או בשל משלוחים במשגור (יצוא), דיווח לקוי של כמויות פיזיות. הנתונים מתוקנים באופן שוטף במשך אותה שנה. נתונים סופיים לשנה קלנדארית מפורסמים בחודש אפריל של השנה העוקבת.
- נתוני מדדי סחר חוץ מתוקנים עם תום השנה, בפרסום של הרבע האחרון בשנה בחודש מרס של השנה העוקבת.
- תיקון של יבוא יהלומים גולמיים ויצואם: החל בחודש דצמבר 1990 (ולמפרע מינואר 1989) נרשמות מכירות של יהלומים גולמיים לחו"ל כ"יצוא", בעוד שעד אז הוגדרו מכירות אלה כ"יבוא מוחזר" ונכחו מנתוני היבוא. שינוי זה אינו משפיע כלל על הנתונים של היקף הגירעון המסחרי.

ניכוי עונתיות

במסגרת נתוני סחר חוץ מופיעות סדרות שונות, מנוכות מהשפעות עונתיות. נתונים מקוריים: ברוב הסדרות בירחון מוצגים נתונים חודשיים. בחלק מהסדרות, שעבורן אין נתונים חודשיים, מוצגים נתונים רבעוניים.

נתונים מנוכי עונתיות מתקבלים לאחר ניכוי של השפעת העונתיות והשפעת חגים ימי פעילות מהנתונים המקוריים. נתונים מנוכי עונתיות מחושבים באמצעות השיטה לניכוי עונתיות X-12-ARIMA, אשר פותחה בלשכה המפקדית של ארצות הברית (U.S. Census Bureau), וכן בעזרת שיטה פותחה בלשכה המרכזית לסטטיסטיקה (למ"ס), המאפשרת אמידה בו-זמנית של השפעת תאריכי החגים ומספר ימי הפעילות הנהוגים בישראל.

נתוני מגמה נאמדים על-ידי הסרת ההשפעה של האי-סדירות (רעשים) מהנתונים מנוכי העונתיות.

נתונים מנוכי עונתיות ונתוני מגמה עשויים להשתנות הואיל והם מחושבים מחדש עם קבלת נתון מקורי נוסף מדי חודש או רבע שנה (ניכוי עונתיות עדכני).

הסבר מפורט על תהליך ניכוי העונתיות ואמידת המגמה מתפרסם ב- "[הגורמים העונתיים וגורמי ההתאמה מראש ל-2011, מגמות ל-2011-2007](#)"¹⁵ (באתר הלמ"ס באינטרנט בלבד: הגדרות, סיווגים ושיטות, שיטות סטטיסטיות, סדרות עתיות).

סימנים מיוחדים

.. נתונים בלתי ידועים או שאינם ניתנים לפרסום

0.0 נתון קטן ממחצית היחידה לפיה מוצגים הנתונים בלוח או חוסר מקרים

* נתונים ארעיים

לנמ"א לא נזכר במקום אחר

ש"ח שקלים חדשים

ריק נתונים שאין להם משמעות בגלל מבנה הלוח

¹⁵ "[הגורמים העונתיים וגורמי ההתאמה מראש ל-2011, מגמות ל-2011-2007](#)" ירושלים, תשע"א, מאי 2011, גרסה 8.0, פרק "לוחות", גיליון "סחר חוץ"

Table D 1. - Trade Countries -Imports and Exports

לוח ד 1. - ארצות הסחר - יבוא ויבוא

Million \$		מיליוני דולרים														סמל		
מסל	Countries	ISO	יבוא							יבוא							ארצות	סמל
			XII		2011	2010	2009	2008	XII		2011	2010	2009	2008				
			2011	2010					2011	2010								
Code																Code		
	Grand Total		5809.4	5690.0	73536.2	59199.4	47368.2	65173.2	5304.8	5284.2	67261.1	58415.9	47935.5	61339.1		סך כולל		
	Europe		2674.7	2418.9	32986.0	26503.9	22857.0	29661.2	1873.3	1455.2	23320.5	18856.3	15373.1	21897.1		אירופה		
	European Union		2068.9	1820.4	25433.9	20409.4	17491.7	22513.4	1557.3	1200.9	18584.7	15348.4	12389.8	17795.0		האיחוד האירופי		
105	Austria	AT	30.0	25.3	347.6	263.3	267.3	399.2	11.4	20.4	180.5	155.4	99.9	99.9		אוסטריה	105	
005	Italy	IT	214.8	210.5	3055.9	2425.8	2126.0	2553.7	94.4	67.2	1372.4	1253.2	1103.0	1668.8		איטליה	005	
007	Ireland	IE	78.6	62.3	994.5	519.5	473.1	415.1	3.1	6.1	73.7	79.3	92.4	99.9		אירלנד	007	
224	Estonia	EE	0.6	0.5	13.5	5.9	3.7	4.1	1.5	1.1	13.3	10.3	7.6	13.7		אסטוניה	224	
215	Bulgaria	BG	4.5	5.1	62.1	60.6	42.0	52.0	3.0	3.7	218.8	112.4	69.8	56.2		בולגריה	215	
010	Belgium	BE	357.0	357.3	4465.0	3576.4	2567.8	4250.3	240.2	232.4	3752.3	3116.8	2371.8	4618.7		בלגיה	010	
015	Germany	DE	386.7	310.1	4566.5	3678.8	3361.8	3940.5	139.5	181.5	1940.1	1701.4	1440.3	1950.6		גרמניה	015	
017	Denmark	DK	18.2	14.3	232.4	200.4	200.8	215.4	9.0	10.4	103.9	100.4	136.2	167.0		דנמרק	017	
020	Netherlands	NL	247.1	202.5	2761.5	2102.1	1885.4	2465.3	189.8	159.1	2127.7	1818.0	1550.8	2035.0		הולנד	020	
235	Hungary	HU	24.7	23.5	260.0	268.6	252.4	288.8	9.7	13.0	143.5	106.9	113.1	174.5		הונגריה	235	
023	United Kingdom	GB	210.6	191.8	2776.7	2246.4	1907.2	2519.9	411.3	124.5	3378.0	2268.1	1423.5	1892.7		הממלכה המאוחדת	023	
245	Greece	GR	14.0	19.0	263.5	199.4	200.7	221.4	12.9	26.2	206.3	213.4	295.3	301.1		יוון	245	
025	Luxembourg	LU	19.1	13.7	219.8	185.0	117.0	174.0	0.8	1.0	12.6	14.3	10.8	20.4		לוזמבורג	025	
233	Latvia	LV	2.4	1.8	68.2	47.5	100.6	319.4	3.1	4.0	47.2	33.1	25.3	33.9		לטביה	233	
234	Lithuania	LT	4.1	1.9	33.3	22.1	13.7	24.5	5.1	4.8	38.7	30.7	19.8	42.4		ליטא	234	
255	Malta	MT	2.5	1.0	79.5	25.5	10.3	35.4	18.8	24.6	317.9	95.4	41.0	50.8		מלטה	255	
244	Slovenia	SI	23.2	10.0	224.5	196.0	122.4	65.4	9.9	16.8	166.2	150.9	124.4	125.2		סלובניה	244	
272	Slovakia	SK	8.5	7.3	94.4	82.4	60.9	49.4	1.1	3.0	27.4	19.1	23.4	28.5		סלובקיה	272	
260	Spain	ES	89.8	80.7	1183.4	975.4	880.1	959.1	100.6	65.8	985.4	1031.8	940.5	1108.0		ספרד	260	
265	Poland	PL	13.3	15.9	238.7	237.3	169.8	152.8	23.3	19.4	247.0	219.4	202.2	287.2		פולין	265	
125	Portugal	PT	9.2	7.0	147.0	95.0	100.1	114.2	11.9	7.8	126.0	104.1	111.3	98.9		פורטוגל	125	
130	Finland	FI	20.5	27.7	293.7	359.6	332.6	370.2	10.6	20.1	150.2	141.2	121.1	169.1		פינלנד	130	
271	Czech Republic	CZ	37.0	22.5	389.2	268.1	188.0	165.6	11.0	11.4	157.6	149.9	132.3	161.6		צ'כיה	271	
030	France	FR	126.9	142.2	1625.5	1517.2	1428.7	1889.2	126.9	111.2	1537.6	1266.5	1110.6	1298.0		צרפת	030	
378	Cyprus	CY	66.2	11.3	318.9	152.6	43.9	68.7	77.2	38.3	915.0	755.6	566.8	880.5		קפריסין	378	
275	Romania	RO	11.9	8.8	145.2	146.1	112.3	106.2	10.5	7.9	152.9	135.6	230.6	135.6		רומניה	275	
135	Sweden	SE	47.5	46.4	573.4	552.4	523.1	693.6	20.7	19.2	192.5	165.7	121.0	181.9		שוודיה	135	
	European Free Trade Association (E.F.T.A.)		339.3	340.0	4100.5	3347.2	3353.8	4043.7	93.0	69.1	1511.5	1114.1	1006.5	1289.5		האיגוד האירופי לסחר חופשי (אפטי"א)		
107	Iceland	IS	0.1	0.4	6.1	19.8	11.8	17.7	0.1	0.1	4.3	3.1	2.8	3.5		איסלנד	107	
120	Norway	NO	11.2	11.2	124.2	107.2	52.0	52.4	5.1	4.8	70.4	63.5	61.4	75.6		נורבגיה	120	
140	Switzerland	CH	328.0	328.4	3970.2	3220.2	3290.0	3973.6	87.8	64.2	1436.8	1047.5	942.3	1210.4		שווייץ	140	
	Other European Countries		266.5	258.5	3451.6	2747.3	2011.5	3104.1	223.0	185.2	3224.3	2393.8	1976.8	2812.6		יתר ארצות אירופה		
222	Ukraine	UA	16.2	11.7	196.3	139.0	103.9	201.5	8.2	6.6	144.7	111.1	88.1	195.1		אוקראינה	222	
241	Bosnia and Herzegovina	BA	0.1	0.0	1.5	0.3	0.3	1.5	0.3	0.6	1.2	1.9	2.1	4.2		בוסניה	241	
227	Belarus	BY	0.3	0.7	8.1	5.9	4.3	5.6	1.8	5.2	27.1	27.6	18.4	22.7		בלרוס	227	
230	Gibraltar	GL	0.0	0.0	0.3	0.5	3.4	2.7	0.0	0.0	170.6	12.6	2.3	35.2		גיברלטר	230	
324	Turkey	TR	159.6	163.6	2171.1	1800.1	1387.7	1825.3	132.1	87.4	1850.7	1310.7	1086.0	1609.9		טורקיה	324	
236	Moldova Republic	MD	0.3	0.1	1.7	1.6	1.9	2.2	1.8	0.6	13.1	5.2	8.0	25.8		מולדובה	236	
243	Macedonia	MK	0.1	0.1	1.1	0.6	1.0	0.8	0.5	0.5	8.7	12.9	12.1	20.8		מקדוניה	243	
242	Croatia	HR	0.3	0.4	4.9	7.1	15.3	5.9	2.1	1.6	28.3	21.8	25.2	23.2		קרואטיה	242	
229	Russian Federation	RU	89.0	81.6	1052.9	784.6	488.6	1047.1	74.5	79.6	927.5	818.2	656.1	777.0		רוסיה	229	
299	Other Countries		0.6	0.3	13.7	7.6	5.1	11.5	1.7	3.1	52.4	71.8	78.5	98.7		יתר הארצות	299	
	Asia		1243.0	1194.4	16318.4	13327.1	10082.1	13712.8	1306.6	1268.7	16369.6	13807.7	9520.5	12182.9		אסיה		
221	Uzbekistan	UZ	0.0	0.9	4.0	3.3	0.4	2.7	0.6	16.9	19.4	37.2	20.7	23.3		אוזבקיסטן	221	
223	Azerbaijan	AZ	0.0	0.0	0.5	0.3	0.3	0.3	15.6	17.9	125.1	107.6	264.3	129.4		אזרבייג'אן	223	
303	Indonesia	ID	8.5	11.8	119.7	106.2	90.7	293.4	1.4	1.8	17.3	12.9	12.5	15.8		אינדונזיה	303	
226	Armenia	AM	0.2	0.1	3.2	1.0	0.1	1.6	0.5	1.1	8.4	5.5	6.5	27.1		ארמניה	226	
228	Georgia	GE	33.8	0.1	36.4	1.5	1.9	2.0	2.7	3.2	44.8	43.9	35.0	132.0		גרוזיה	228	
315	India	IN	169.4	133.6	2154.5	1845.6	1157.4	1648.8	341.7	257.8	2998.5	2890.4	1810.9	2361.3		הודו	315	
318	Hong Kong	HK	199.2	141.5	1856.2	1398.6	1111.5	1813.7	252.3	315.5	5333.6	3915.2	2874.2	4140.8		הונג קונג	318	
321	Vietnam	VN	15.2	7.6	129.8	84.6	71.5	140.0	37.3	19.1	340.0	124.8	117.6	79.4		וייטנאם	321	
232	Turkmenistan	TM	0.0	0.0	0.0	0.0	0.6	0.2	0.1	0.1	6.3	19.9	3.9	1.7		טורקמניסטן	232	
363	Taiwan	TW	52.2	86.9	761.5	709.1	544.4	712.4	66.0	61.4	769.0	726.2	478.2	473.0		טייוון	363	
327	Japan	JP	148.8	173.6	2402.1	1779.6	1523.7	2226.7	115.4	62.5	892.8	657.2	527.6	883.0		יפן	327	
328	Jordan	JO	10.9	14.0	172.9	94.1	70.0	105.9	18.1	13.7	209.3	185.6	231.3	288.5		ירדן	328	
312	Mayanmar	MM	0.0	0.0	1.1	0.7	0.2	0.6	0.1	0.0	1.0	2.4	4.6	1.3		מיאנמר	312	
336	Malaysia	MY	5.1	7.7	93.6	85.0	68.5	100.6	15.6	90.2	716.4	798.0	116.8	30.2		מלזיה	336	
345	China ^{1,2}	CN	355.9	394.9	5450.5	4736.8	3521.1	4244.0	237.0	228.0	2706.5	2046.8	1044.6	1293.5		סין ^{1,2}	345	
350	Singapore	SG	79.8	62.0	794.5	702.8	534.0	552.5	37.7	35.7	488.7	528.7	477.4	536.8		סינגפור	350	
369	Sri Lanka	LK	4.2	2.9	45.9	32.1	25.7	47.9	7.5	5.9	52.1	54.6	42.2	72.8		סרי לנקה	369	
360	Philippines	PH	6.2	8.0	84.4	87.4	71.0	86.8	8.6									

Table D 1. - Trade Countries -Imports and Exports

לוח ד 1. - ארצות הסחר - יבוא ויבוא

Million \$														מיליוני דולרים					
מסל	Code	Countries	ISO	יבוא							יבוא				ארצות	סמל			
				XII		2011	2010	2009	2008	XII		2011	2010	2009			2008		
				2011	2010					2011	2010								
Grand Total				5809.4	5690.0	73536.2	59199.4	47368.2	65173.2	5304.8	5284.2	67261.1	58415.9	47935.5	61339.1	סך כולל			
		Africa	E		27.0	54.7	395.1	566.8	566.4	733.6	139.6	85.1	1773.0	1452.0	1085.8	1468.5	יבוא	אפריקה	יבוא
401		Uganda	UG	E	0.7	0.7	10.8	7.8	8.1	7.2	0.5	0.9	8.3	7.7	13.1	11.6	יבוא	אוגנדה	יבוא
410		Ethiopia	ET	E	1.5	3.0	56.4	46.1	35.8	46.2	1.8	1.0	12.2	19.7	12.4	18.4	יבוא	אתיופיה	יבוא
412		Botswana	BW	E	0.0	0.1	0.0	0.1	0.0	0.0	4.4	2.3	110.0	112.5	59.7	79.9	יבוא	בוטסואנה	יבוא
416		Gabon	GA	E	0.0	0.0	0.0	0.0	0.0	0.0	2.4	0.3	16.0	8.8	1.9	2.9	יבוא	גבון	יבוא
420		Ghana	GH	E	0.2	0.1	1.6	1.4	1.3	2.0	3.1	2.5	34.9	108.0	90.2	33.6	יבוא	גנה	יבוא
482		Dem. Rep. of the Congo	CD	E	0.0	0.0	0.0	0.0	0.0	0.0	0.0	0.0	0.4	0.5	0.1	0.2	יבוא	דמו. רפ' של קונגו	יבוא
428		South Africa	ZA	E	6.3	8.6	103.0	101.6	198.0	494.2	24.9	29.8	431.9	415.9	258.4	460.4	יבוא	דרום אפריקה	יבוא
496		Zimbabwe	ZW	E	0.1	0.0	0.2	0.1	0.0	0.0	0.9	0.8	8.6	7.1	1.5	2.0	יבוא	זימבבואה	יבוא
434		Zambia	ZM	E	0.0	0.0	1.1	2.5	0.6	1.6	0.7	0.4	3.2	2.7	1.8	1.6	יבוא	זמביה	יבוא
436		Cote d'Ivoire	CI	E	0.2	0.2	3.6	10.0	8.1	8.9	0.2	0.1	5.3	5.4	8.4	9.3	יבוא	חוף השנהב	יבוא
442		Tanzania	TZ	E	0.3	0.3	6.2	2.3	6.6	6.2	0.6	2.0	14.3	17.3	12.5	21.2	יבוא	טנזניה	יבוא
454		Mauritius	MU	E	0.3	0.4	2.4	0.8	0.2	0.8	0.4	0.3	5.5	5.3	4.8	11.1	יבוא	מאוריציוס	יבוא
462		Egypt	EG	E	15.0	38.9	178.5	355.1	270.9	132.4	40.3	11.8	209.6	148.0	134.5	139.0	יבוא	מצרים	יבוא
464		Morocco	MA	E	0.1	0.8	3.9	5.2	3.2	3.9	1.2	0.9	21.0	13.2	18.5	20.6	יבוא	מרוקו	יבוא
468		Nigeria	NG	E	0.0	0.1	0.3	1.6	2.4	1.4	38.0	11.2	365.4	303.7	210.2	304.3	יבוא	ניגריה	יבוא
429		Namibia	NA	E	0.0	0.0	0.3	0.2	0.2	0.5	1.5	0.2	7.2	6.3	3.0	22.0	יבוא	נמיביה	יבוא
474		Senegal	SN	E	0.3	0.2	4.3	2.6	1.1	0.7	0.1	0.3	12.0	3.3	3.7	8.8	יבוא	סנגל	יבוא
486		Congo	CG	E	0.0	0.2	0.2	0.7	0.0	0.4	1.7	0.8	12.8	19.4	20.5	12.2	יבוא	קונגו	יבוא
488		Cameroon	CM	E	0.0	0.0	0.0	0.2	0.1	0.5	0.5	0.5	10.1	12.8	24.3	18.2	יבוא	קמרון	יבוא
490		Kenya	KE	E	1.8	0.9	18.7	18.9	24.3	23.5	8.8	4.2	61.4	49.4	66.4	115.0	יבוא	קניה	יבוא
492		Reunion	RE	E	0.0	0.0	0.0	0.0	0.0	0.0	0.3	0.4	2.1	2.8	1.5	1.3	יבוא	ראוניון	יבוא
494		Rwanda	RW	E	0.1	0.0	0.1	0.1	0.0	0.6	1.1	2.1	2.8	8.5	4.8	19.7	יבוא	רואנדה	יבוא
499		Other Countries		E	0.1	0.2	3.5	9.5	5.5	2.6	6.2	12.3	418.0	173.7	133.6	155.2	יבוא	יתר הארצות	יבוא
		America	E		795.6	821.8	10146.6	7954.6	6819.7	9745.7	1688.1	2084.4	22606.3	21599.3	19069.5	23177.7	יבוא	אמריקה	יבוא
		North America	E		759.2	748.9	9298.3	7278.5	6261.3	8659.6	1493.6	1887.6	20527.9	19551.6	17624.1	21203.5	יבוא	אמריקה הצפונית	יבוא
505		USA	US	E	704.7	707.9	8706.7	6701.0	5849.1	8034.4	1397.9	1760.6	19362.9	18488.2	16774.1	19972.5	יבוא	ארצות הברית	יבוא
723		Mexico	MX	E	15.4	10.5	179.1	178.5	117.8	115.8	40.6	33.5	362.0	313.9	271.7	329.3	יבוא	מקסיקו	יבוא
510		Canada	CA	E	39.1	30.5	412.5	399.0	294.4	509.4	55.1	93.5	803.0	749.5	578.3	901.7	יבוא	קנדה	יבוא
		Central America	E		2.5	4.9	131.4	47.2	34.6	48.6	54.9	43.1	679.4	565.7	299.1	221.1	יבוא	אמריקה המרכזית	יבוא
611		El Salvador	SV	E	0.1	0.0	0.5	0.2	0.2	0.3	0.5	0.2	6.1	7.0	2.0	12.7	יבוא	אל סלבדור	יבוא
631		Bahamas	BS	E	0.0	0.0	0.0	0.0	0.0	0.0	0.0	0.0	1.9	0.5	0.2	0.4	יבוא	בהאמה, אי	יבוא
621		Barbados	BB	E	0.0	0.0	0.0	0.0	0.0	0.0	0.0	0.0	2.0	0.6	1.1	1.7	יבוא	ברבדוס	יבוא
625		Jamaica	JM	E	0.0	0.0	0.1	0.0	0.0	0.0	0.7	0.5	7.8	6.0	3.7	14.4	יבוא	ג'מייקה	יבוא
613		Guatemala	GT	E	0.1	0.1	4.8	2.1	4.8	2.7	2.9	2.3	27.7	27.3	23.3	31.3	יבוא	גואטמלה	יבוא
636		Haiti	HT	E	0.0	0.0	0.0	0.0	0.0	0.0	0.2	0.2	2.8	3.3	2.1	3.7	יבוא	האיטי	יבוא
615		Honduras	HN	E	0.0	0.0	2.5	0.7	0.9	0.7	1.2	0.8	18.8	8.6	12.1	29.8	יבוא	הונדורס	יבוא
627		Trinidad and Tabago	TT	E	0.0	0.0	0.0	0.0	0.0	0.0	0.3	0.7	12.0	6.1	5.1	2.4	יבוא	טרינידד וטובגו	יבוא
650		Martinique	MQ	E	0.0	0.0	0.0	0.0	0.0	0.0	0.1	0.1	1.4	1.6	2.1	1.9	יבוא	מרטיניק	יבוא
617		Nicaragua	NI	E	0.0	0.0	0.0	0.3	0.2	0.0	0.4	0.2	3.7	3.3	3.9	5.3	יבוא	ניקרגואה	יבוא
641		Panama	PA	E	0.8	0.6	33.5	20.5	14.3	32.6	1.9	0.8	20.4	17.9	18.9	17.0	יבוא	פנמה	יבוא
619		Costa Rica	CR	E	0.1	0.4	2.7	3.7	3.5	2.0	38.2	24.1	518.1	419.1	170.0	43.0	יבוא	קוסטה ריקה	יבוא
639		Dominican Republic	DO	E	0.1	0.1	2.6	1.6	0.8	1.0	2.0	2.4	20.1	19.3	17.1	22.1	יבוא	רפובליקה דומיניקנית	יבוא
649		Other Countries		E	1.3	3.7	84.7	18.0	9.9	9.3	3.5	10.8	36.6	45.1	37.5	35.4	יבוא	יתר הארצות	יבוא
		South America	E		33.9	68.0	716.9	628.9	523.8	1037.5	139.6	153.7	1399.0	1482.0	1146.3	1752.5	יבוא	אמריקה הדרומית	יבוא
711		Uruguay	UY	E	6.2	7.7	125.7	57.8	50.0	80.3	1.9	1.1	15.2	9.7	9.6	19.3	יבוא	אורוגוואי	יבוא
713		Ecuador	EC	E	0.2	0.6	8.5	4.1	3.5	4.5	1.9	3.5	32.3	42.4	25.2	41.3	יבוא	אקוודור	יבוא
715		Argentina	AR	E	11.1	9.1	215.5	176.7	147.0	150.3	9.2	9.1	131.8	131.0	75.9	125.2	יבוא	ארגנטינה	יבוא
717		Bolivia	BO	E	0.3	0.2	3.4	2.9	2.8	2.1	1.1	0.7	7.4	6.3	7.3	6.4	יבוא	בוליביה	יבוא
719		Brazil	BR	E	10.7	30.6	230.1	258.8	207.8	297.2	92.1	66.4	893.2	934.8	716.5	1172.0	יבוא	ברזיל	יבוא
721		Venezuela	VE	E	0.0	0.2	0.0	0.2	0.4	0.7	1.9	1.5	23.0	22.7	18.9	35.0	יבוא	ונצואלה	יבוא
725		Paraguay	PY	E	0.0	11.6	53.6	56.8	22.6	20.1	0.9	1.1	8.5	3.1	5.0	18.2	יבוא	פרגוואי	יבוא
727		Peru	PE	E	0.4	1.4	8.4	9.4	4.1	4.6	4.0	52.2	60.1	114.8	49.2	46.8	יבוא	פרו	יבוא
731		Chile	CL	E	4.5	5.7	58.4	53.8	31.7	32.5	10.6	6.9	118.9	86.0	68.3	119.9	יבוא	צ'ילה	יבוא
733		Colombia	CO	E	0.5	0.9	13.2	8.4	53.9	445.2	15.0	9.5	101.9	124.8	170.0	166.7	יבוא	קולומביה	יבוא
799		Other Countries		E	0.0	0.0	0.1	0.0	0.0	0.0	1.0	1.7	6.7	6.4	0.4	1.7	יבוא	יתר הארצות	יבוא
		Oceania	E		13.4	13.3	165.2	144.1	192.3	262.5	54.4	67.0	646.1	576.0	497.2	786.6	יבוא	אוקיאניה	יבוא
805		Australia	AU	E	12.8	10.7	152.4	127.5	178.7	240.4	50.5	62.9	590.2	531.4	432.7	711.3	יבוא	אוסטרליה	יבוא
810		New Zealand	NZ	E	0.6	2.6	11.9	16.1	12.9	21.8	3.5	3.4	48.7	39.8	59.5	67.8	יבוא	ניו זילנד	יבוא
806		Papua New Guinea	PG	E	0.0	0.0	0.0	0.0	0.0	0.0	0.2	0.1	1.6	0.4	2.0	0.6	יבוא	פפואה גינאה החדשה	יבוא
807		Fiji	FJ	E	0.0	0.0	0.8	0.5	0.7	0.3	0.2	0.5	3.4						

Table D 1. - Trade Countries -Imports and Exports

לוח ד 1. - ארצות הסחר - יבוא ויבוא

Million NIS		to data in \$-ב למונים												מיליוני ₪		
סמל	Countries	ISO	Imports						Exports						ארצות	סמל
			XII		2011	2010	2009	2008	XII		2011	2010	2009	2008		
			2011	2010					2011	2010						
	Grand Total		21924.1	20506.8	262789.0	220803.2	185595.2	232835.6	20019.8	19044.3	240270.6	218091.2	187807.4	218956.6	סך כולל	
	Europe		10094.0	8717.7	117847.7	98835.5	89575.3	106015.3	7069.6	5244.5	83326.1	70389.9	60359.8	78170.5	אירופה	
	European Union		7807.8	6560.7	90879.6	76118.9	68550.0	80478.5	5877.1	4328.0	66417.6	57288.7	48608.5	63517.9	האיחוד האירופי	
105	Austria	AT	113.2	91.2	1244.0	981.7	1054.0	1434.3	43.0	73.5	645.7	578.2	390.9	357.5	אוסטרייה	105
005	Italy	IT	810.6	758.6	10908.0	9045.5	8349.5	9135.8	356.3	242.2	4897.0	4687.4	4333.0	5949.9	איטליה	005
007	Ireland	IE	296.6	224.5	3546.1	1931.8	1856.7	1495.7	11.7	22.0	262.6	296.9	364.7	358.5	אירלנד	007
224	Estonia	EE	2.3	1.8	48.1	22.0	14.3	14.8	5.7	4.0	47.5	38.5	29.9	48.7	אסטוניה	224
215	Bulgaria	BG	17.0	18.4	222.2	225.8	164.4	186.0	11.3	13.3	775.7	422.1	270.4	200.0	בלגריה	215
010	Belgium	BE	1347.3	1287.7	15890.7	13339.2	10037.4	15093.1	906.5	837.6	13375.0	11624.1	9297.9	16416.8	בלגיה	010
015	Germany	DE	1459.4	1117.6	16341.8	13718.8	13155.6	14096.3	526.5	654.1	6929.2	6342.1	5649.7	6976.6	גרמניה	015
017	Denmark	DK	68.7	51.5	831.2	748.5	786.2	772.8	34.0	37.5	373.3	375.0	537.4	604.2	דנמרק	017
020	Netherlands	NL	932.5	729.8	9889.8	7841.6	7394.6	8848.9	716.3	573.4	7610.6	6780.8	6092.0	7295.7	הולנד	020
235	Hungary	HU	93.2	84.7	931.9	1002.0	987.6	1036.6	36.6	46.9	514.5	397.3	446.6	635.1	הונגריה	235
023	United Kingdom	GB	794.8	691.3	9930.0	8378.8	7481.5	8989.3	1552.2	448.7	12137.8	8484.5	5584.1	6771.1	הממלכה המאוחדת	023
245	Greece	GR	52.8	68.5	941.6	744.5	789.2	799.6	48.7	94.4	733.1	797.4	1157.2	1068.3	יוון	245
025	Luxembourg	LU	72.1	49.4	790.2	689.8	458.8	617.7	3.0	3.6	44.9	53.7	42.2	73.9	לוקסמבורג	025
233	Latvia	LV	9.1	6.5	243.5	176.9	394.2	1124.7	11.7	14.4	169.5	123.4	99.3	123.3	לטביה	233
234	Lithuania	LT	15.5	6.9	119.7	82.5	53.7	88.5	19.2	17.3	139.3	114.0	77.6	151.6	ליטא	234
255	Malta	MT	9.4	3.6	274.3	95.4	41.3	125.1	70.9	88.7	1119.4	353.8	157.1	189.1	מלטה	255
244	Slovenia	SI	87.6	36.0	803.8	731.1	473.2	234.0	37.4	60.5	596.0	561.8	486.7	454.5	סלובניה	244
272	Slovakia	SK	32.1	26.3	337.0	306.9	238.5	175.6	4.2	10.8	96.0	71.1	91.0	104.8	סלובקיה	272
260	Spain	ES	338.9	290.8	4229.5	3640.3	3455.3	3441.2	379.7	237.1	3518.1	3858.9	3680.0	3947.5	ספרד	260
265	Poland	PL	50.2	57.3	850.6	887.3	663.4	549.3	87.9	69.9	884.0	818.9	799.8	1024.4	פולין	265
125	Portugal	PT	34.7	25.2	526.0	354.8	391.4	410.3	44.9	28.1	449.5	388.2	437.1	355.2	פורטוגל	125
130	Finland	FI	77.4	99.8	1049.3	1343.0	1305.6	1337.7	40.0	72.4	537.5	524.3	474.6	603.3	פינלנד	130
271	Czech Republic	CZ	139.6	81.1	1397.1	999.3	735.7	592.4	41.5	41.1	563.6	559.9	518.7	577.6	צ'כיה	271
030	France	FR	478.9	512.5	5804.3	5653.7	5603.0	6768.6	478.9	400.8	5490.8	4722.8	4364.8	4640.5	צרפת	030
378	Cyprus	CY	249.8	40.7	1165.2	569.9	173.3	246.5	291.3	138.0	3272.1	2821.9	2217.1	3118.6	קפריסין	378
275	Romania	RO	44.9	31.7	518.3	545.9	439.5	380.8	39.6	28.5	547.0	875.3	534.3	823.0	רומניה	275
135	Sweden	SE	179.3	167.2	2045.4	2061.9	2052.1	2482.9	78.1	69.2	687.9	616.4	474.4	648.2	שוודיה	135
	European Free Trade Association (E.F.T.A.)		1280.5	1225.4	14635.7	12467.4	13141.1	14493.9	351.0	249.0	5383.5	4155.5	3968.6	4601.2	האיחוד האירופי לסחר חופשי (אפט"א)	
107	Iceland	IS	0.4	1.4	21.5	74.5	46.4	62.4	0.4	0.4	15.4	11.6	11.0	12.4	איסלנד	107
120	Norway	NO	42.3	40.4	444.3	399.7	204.3	188.2	19.2	17.3	251.1	236.6	242.6	270.7	נורבגיה	120
140	Switzerland	CH	1237.8	1183.6	14169.9	11993.2	12890.4	14243.3	331.3	231.4	5117.0	3907.3	3715.0	4318.1	שווייץ	140
	Other European Countries		1005.7	931.6	12332.4	10249.2	7884.2	11042.9	841.6	667.5	11525.0	8945.7	7782.7	10051.4	יתר ארצות אירופה	
222	Ukraine	UA	61.1	42.2	705.3	517.6	408.1	710.9	30.9	23.8	516.0	415.4	344.2	693.4	אוקראינה	222
241	Bosnia and Herzegovina	BA	0.4	0.0	5.4	1.1	1.2	5.3	1.1	2.2	4.3	7.0	8.4	15.7	בוסניה	241
227	Belarus	BY	1.1	2.5	29.2	21.7	16.7	19.8	6.8	18.7	97.5	102.6	72.4	81.1	בלרוס	227
230	Gibraltar	GL	0.0	0.0	1.1	1.9	13.4	9.8	0.0	0.0	608.4	48.5	8.7	121.3	גיברלטר	230
324	Turkey	TR	602.3	589.6	7762.2	6717.2	5451.7	6515.8	498.5	315.0	6612.0	4904.2	4268.6	5742.7	טורקיה	324
236	Moldova Republic	MD	1.1	0.4	6.1	6.0	7.4	7.9	6.8	2.2	47.6	19.4	31.5	90.1	מולדובה	236
243	Macedonia	MK	0.4	0.4	3.9	2.2	3.9	2.8	1.9	1.8	30.9	48.5	48.3	75.0	מקדוניה	243
242	Croatia	HR	1.1	1.4	17.5	26.7	62.1	20.4	7.9	5.8	100.7	81.2	100.2	83.4	קרוואטיה	242
229	Russian Federation	RU	335.9	294.1	3752.4	2926.3	1899.7	3709.3	281.2	286.9	3322.8	3051.8	2589.5	2791.6	רוסיה	229
299	Other Countries		2.3	1.1	49.3	28.5	20.0	40.9	6.4	11.2	184.8	267.1	310.9	357.1	יתר הארצות	299
	Asia		4691.0	4304.6	58352.2	49730.6	39476.6	49087.4	4931.0	4572.4	58538.0	51543.3	37188.1	43474.2	אסיה	
221	Uzbekistan	UZ	0.0	3.2	13.9	12.2	1.6	9.7	2.3	60.9	69.1	137.0	80.0	82.6	אוזבקיסטן	221
223	Azerbaijan	AZ	0.0	0.0	1.8	1.1	1.2	1.1	58.9	64.5	456.7	401.2	1026.8	465.3	אזרבייג'ן	223
303	Indonesia	ID	32.1	42.5	428.5	397.0	355.1	1055.2	5.3	6.5	62.2	48.2	49.0	56.7	אינדונזיה	303
226	Armenia	AM	0.8	0.4	11.3	3.8	0.4	5.8	1.9	4.0	30.0	20.5	25.7	96.9	ארמניה	226
228	Georgia	GE	127.6	0.4	136.8	5.6	7.5	7.1	10.2	11.5	159.9	164.1	139.4	465.5	גרוזיה	228
315	India	IN	639.3	481.5	7692.3	6888.0	4524.1	5861.9	1289.5	929.1	10724.7	10790.3	7077.4	8403.0	הודו	315
318	Hong Kong	HK	751.8	510.0	6654.3	5206.5	4347.6	6495.4	952.2	1137.1	19058.9	14622.1	11228.6	14772.3	הונג קונג	318
321	Vietnam	VN	57.4	27.4	467.3	315.7	279.7	500.2	140.8	68.8	1227.2	463.9	461.2	288.4	וייטנאם	321
232	Turkmenistan	TM	0.0	0.0	0.0	0.0	2.4	0.7	0.4	0.4	22.4	75.5	14.8	6.1	טורקמניסטן	232
363	Taiwan	TW	197.0	313.2	2717.2	2644.6	2135.3	2552.6	249.1	221.3	2742.8	2711.9	1862.2	1689.0	טייוון	363
327	Japan	JP	561.6	625.7	8572.6	6633.3	5977.2	7956.0	435.5	225.3	3203.4	2447.4	2070.1	3172.0	יפן	327
328	Jordan	JO	41.1	50.5	618.0	349.5	272.3	382.9	68.3	49.4	750.0	691.2	907.0	1034.8	ירדן	328
312	Myanmar	MM	0.0	0.0	3.9	2.6	0.8	2.1	0.4	0.0	3.6	9.0	18.2	4.6	מיאנמר	312
336	Malaysia	MY	19.3	27.8	335.1	317.1	269.9	361.5	58.9	325.1	2546.9	2981.5	442.9	108.8	מלזיה	336
345	China ⁽¹⁾	CN	1343.1	1423.2	19482.0	17699.8	13784.2	15215.3	894.4	821.7	9679.1	7633.4	4076.5	4583.8	סין ⁽¹⁾	345
350	Singapore	SG	301.2	223.5	2843.1	2623.0	2084.8	1981.8	142.3	128.7	1745.4	1974.8	1864.2	1918.9	סינגפור	350
369	Sri Lanka	LK	15.9	10.5	164.6	119.7	100.5	173.0	28.3	21.3	187.7	203.7	164.9	258.9	סרי לנקה	369
360	Philippines	PH	23.4	28.8	301.7	326.3	278.7	310.6	32.5	60.2	418.0	685.8	591.6	542.7	פיליפינים	360
372																

Table D 1. - Trade Countries -Imports and Exports

לוח ד 1. - ארצות הסחר - יבוא ויבוא

מיליוני ₪		to data in \$- לתוים ב-												מיליוני ₪		
מל Code	Countries	ISO	Imports						Exports						ארצות	מל Code
			XII		2011	2010	2009	2008	XII		2011	2010	2009	2008		
			2011	2010					2011	2010						
Grand Total			21924.1	20506.8	262789.0	220803.2	185595.2	232835.6	20019.8	19044.3	240270.6	218091.2	187807.4	218956.6	סך כולל	
Africa			101.9	197.1	1408.3	2114.9	2207.7	2629.4	526.8	306.7	6333.2	5429.4	4254.8	5233.5	אפריקה	
401	Uganda	UG	2.6	2.5	38.7	29.2	32.1	25.7	1.9	3.2	29.4	28.7	50.7	41.8	אוגנדה	
410	Ethiopia	ET	5.7	10.8	199.5	172.1	140.9	165.7	6.8	3.6	43.5	73.9	48.9	65.3	אתיופיה	
412	Botswana	BW	0.0	0.4	0.0	0.4	0.0	0.0	16.6	8.3	394.2	421.8	234.2	285.2	בוטסואנה	
416	Gabon	GA	0.0	0.0	0.0	0.0	0.0	0.0	9.1	1.1	57.6	32.8	7.6	10.5	גבון	
420	Ghana	GH	0.8	0.4	5.8	5.2	5.1	7.3	11.7	9.0	124.9	405.6	353.3	120.1	גנה	
482	Dem. Rep. of the Congo	CD	0.0	0.0	0.0	0.0	0.0	0.0	0.0	0.0	1.4	1.9	0.4	0.7	דמו'רפ' של קונגו	
428	South Africa	ZA	23.8	31.0	368.6	379.1	773.8	1772.9	94.0	107.4	1542.6	1552.7	1009.2	1632.1	דרום אפריקה	
496	Zimbabwe	ZW	0.4	0.0	0.7	0.4	0.0	0.0	3.4	2.9	31.0	26.3	5.9	7.0	זימבבווה	
434	Zambia	ZM	0.0	0.0	3.9	9.4	2.3	5.7	2.6	1.4	11.6	10.1	7.1	5.7	זמבייה	
436	Cote d'Ivoire	CI	0.8	0.7	13.0	37.3	31.9	31.9	0.8	0.4	19.0	20.3	33.2	33.4	חוף השנהב	
442	Tanzania	TZ	1.1	1.1	22.2	8.5	26.0	22.3	2.3	7.2	51.2	64.1	48.9	76.6	טנזניה	
454	Mauritius	MU	1.1	1.4	8.6	2.9	0.8	2.9	1.5	1.1	19.8	19.7	18.6	39.3	מאוריזיוס	
462	Egypt	EG	56.6	140.2	635.2	1324.7	1052.1	473.1	152.1	42.5	759.2	554.4	529.0	499.5	מצרים	
464	Morocco	MA	0.4	2.9	14.0	19.4	12.6	13.9	4.5	3.2	74.3	49.6	73.0	72.3	מרוקו	
468	Nigeria	NG	0.0	0.4	1.1	5.9	9.3	5.1	143.4	40.4	1306.8	1139.9	821.0	1084.3	ניג'ריה	
429	Namibia	NA	0.0	0.0	1.1	0.7	0.8	1.8	5.7	0.7	25.9	23.9	11.7	78.3	נמיביה	
474	Senegal	SN	1.1	0.7	15.3	9.7	4.3	2.5	0.4	1.1	41.8	12.2	14.2	31.5	סנגל	
486	Congo	CG	0.0	0.7	0.7	2.6	0.0	1.4	6.4	2.9	45.8	72.2	79.4	44.9	קונגו	
488	Cameroon	CM	0.0	0.0	0.0	0.7	0.4	1.8	1.9	1.8	35.9	47.5	96.1	64.4	קמרון	
490	Kenya	KE	6.8	3.2	66.9	70.5	94.5	84.1	33.2	15.1	220.8	184.9	261.6	408.2	קניה	
492	Reunion	RE	0.0	0.0	0.0	0.0	0.0	0.0	1.1	1.4	7.6	10.4	5.9	4.6	ראוניון	
494	Rwanda	RW	0.4	0.0	0.4	0.0	0.0	2.1	4.2	7.6	10.3	31.7	19.1	70.5	רוואנדה	
499	Other Countries		0.4	0.7	12.6	35.8	20.8	9.2	23.4	44.3	1478.6	644.8	525.8	557.3	יתר הארצות	
America			3002.5	2961.8	36276.6	29649.1	26803.2	34956.8	6370.7	7512.2	80660.6	80663.9	74624.4	82703.9	אמריקה	
North America			2865.2	2699.0	33233.1	27132.0	24612.2	31043.5	5636.7	6802.9	73233.4	73017.9	68988.8	75694.4	אמריקה הצפונית	
505	USA	US	2659.5	2551.3	31112.6	24978.0	22992.9	28791.6	5275.5	6345.2	69058.1	69050.4	65659.3	71307.4	ארצות הברית	
723	Mexico	MX	58.1	37.8	644.5	662.8	463.7	414.7	153.2	120.7	1300.9	1170.8	1064.0	1184.5	מקסיקו	
510	Canada	CA	147.6	109.9	1476.0	1491.2	1155.6	1837.2	207.9	337.0	2874.4	2796.7	2265.5	3202.5	קנדה	
Central America			9.5	17.7	478.8	175.2	138.1	172.0	207.2	155.3	2431.2	2113.1	1153.8	793.7	אמריקה המרכזית	
611	El Salvador	SV	0.4	0.0	1.8	0.8	0.8	1.0	1.9	0.7	21.6	26.2	7.8	45.2	אל-סלבדור	
631	Bahamas	BS	0.0	0.0	0.0	0.4	0.0	0.0	0.0	0.0	6.9	1.9	0.8	1.5	בהאמה, איי	
621	Barbados	BB	0.0	0.0	0.0	0.0	0.0	0.0	0.0	0.0	7.0	2.3	4.3	6.2	ברבדוס	
625	Jamaica	JM	0.0	0.0	0.4	0.0	0.0	0.0	2.6	1.8	27.9	22.3	14.5	51.4	ג'מייקה	
613	Guatemala	GT	0.4	0.4	17.1	7.9	19.5	9.6	10.9	8.3	98.9	102.0	90.8	111.3	גואטמלה	
636	Haiti	HT	0.0	0.0	0.0	0.0	0.0	0.0	0.8	0.7	10.0	12.3	8.2	13.2	האיטי	
615	Honduras	HN	0.0	0.0	8.8	2.6	3.5	2.4	4.5	2.9	67.7	31.9	46.8	107.0	הונדורס	
627	Trinidad and Tabago	TT	0.0	0.0	0.0	0.0	0.0	0.0	12.5	2.5	42.6	22.8	19.8	8.6	טרינידד וטובגו	
650	Martinique	MQ	0.0	0.0	0.0	0.0	0.0	0.0	0.4	0.4	5.0	6.0	8.4	6.7	מרטניק	
617	Nicaragua	NI	0.0	0.0	0.0	1.2	0.8	0.0	1.5	0.7	13.4	12.4	15.6	19.1	ניקרגואה	
641	Panama	PA	3.0	2.2	120.2	76.3	56.9	114.9	7.2	2.9	73.1	66.9	74.4	62.0	פנמה	
619	Costa Rica	CR	0.4	1.4	9.6	13.9	13.9	7.2	144.2	86.9	1854.1	1566.1	648.7	155.6	קוסטה ריקה	
639	Dominican Republic	DO	0.4	0.4	9.4	6.0	3.1	3.6	7.5	8.6	71.9	72.0	66.8	78.5	רפובליקה דומיניקנית	
649	Other Countries		4.9	13.3	311.5	66.1	39.6	33.3	13.2	38.9	131.1	168.0	146.9	127.4	יתר הארצות	
South America			127.9	245.1	2564.7	2341.9	2052.9	3741.3	526.8	553.9	4996.0	5532.9	4481.8	6215.8	אמריקה הדרומית	
711	Uruguay	UY	23.4	27.8	451.4	215.5	197.6	290.1	7.2	4.0	54.4	36.2	37.5	69.1	אורוגוואי	
713	Ecuador	EC	0.8	2.2	30.2	15.1	13.8	16.4	7.2	12.6	115.9	159.0	98.8	147.5	אקוודור	
715	Argentina	AR	41.9	32.8	772.9	657.3	577.2	545.2	34.7	32.8	471.9	486.2	297.5	447.9	ארגנטינה	
717	Bolivia	BO	1.1	0.7	12.1	10.8	10.8	7.5	4.2	2.5	26.6	23.5	28.1	23.2	בוליביה	
719	Brazil	BR	40.4	110.3	821.0	964.3	818.0	1068.1	347.6	239.3	3181.5	3497.7	2796.4	4133.8	ברזיל	
721	Venezuela	VE	0.0	0.7	0.0	0.7	1.6	2.6	7.2	5.4	82.1	85.3	73.5	126.6	ונצואלה	
725	Paraguay	PY	0.0	41.8	191.2	211.0	88.0	72.5	3.4	4.0	30.4	11.5	19.7	66.0	פרגוואי	
727	Peru	PE	1.5	5.1	30.1	34.9	15.9	16.9	15.1	188.1	214.3	422.7	192.3	167.3	פרו	
731	Chile	CL	17.0	20.5	208.2	201.0	123.8	115.8	40.0	24.9	427.9	320.9	267.9	429.0	צ'ילה	
733	Colombia	CO	1.9	3.2	47.2	31.3	206.2	1606.2	56.6	34.2	366.8	466.2	668.5	599.3	קולומביה	
799	Other Countries		0.0	0.0	0.4	0.0	0.0	0.0	3.8	6.1	24.2	23.7	1.6	6.1	יתר הארצות	
Oceania			50.6	47.9	593.2	538.7	753.9	949.1	205.3	241.5	2309.7	2148.1	1940.3	2810.0	אוקיאניה	
805	Australia	AU	48.3	38.6	547.4	477.1	700.6	871.0	190.6	226.7	2110.4	1981.4	1687.2	2538.3	אוסטרליה	
810	New Zealand	NZ	2.3	9.4	42.7	59.7	50.5	77.1	13.2	12.3	173.6	148.8	233.7	245.7	ניו זילנד	
806	Papua New Guinea	PG	0.0	0.0	0.0	0.0	0.0	0.0	0.8	0.4	5.7	1.5	7.7	2.1	פפואה גיניאה החדשה	
807	Fiji	FJ	0.0	0.0	2.8	1.9	2.8	1.0	0.8	1.8	12.2	12.7	8.2	11.0	פיג'י	
899	Other Countries		0.0	0.0	0.3	0.0	0.0	0.0	0.0	0.4	7.8	3.7	3.5	12.9	יתר הארצות	
Unclassified															ארצות בלתי מסווגות	
900 Countries			3984.1	4277.6	48311.3	39934.5	26778.4	39197.5	916.3	1167.0	9102.7	7917.0	9440.5	6564.5	900	

(1) Since July 1997 the data on trade with Hong-Kong should be added to the data on China.

(1) החל בחודש יולי 1997 יש לצרף לתוים על סין את נתוני הסחר עם הונג קונג.

Table D 2. - Trade Countries -Imports and Exports, excl. Diamonds

לוח ד 2 - ארצות הסחר - יבוא ויבוא, ללא יהלומים

מיליון דולרים		מיליון דולרים												ארצות	סמל	
מסל	Countries	ISO	Imports						Exports						ארצות	Code
			XII		2011	2010	2009	2008	XII		2011	2010	2009	2008		
			2011	2010					2011	2010						
	Grand Total		4819.8	4810.1	62763.3	50807.3	42050.1	55808.5	4021.1	3917.6	46604.2	42013.7	36336.6	41941.3	סך כולל	
	Europe		2190.1	1960.4	27283.8	22092.6	19900.9	24371.0	1590.6	1206.5	18529.8	15173.8	12555.5	16777.7	אירופה	
	European Union		1780.9	1537.4	21764.2	17620.9	15628.4	18843.3	1352.4	1001.1	15096.2	12615.8	10489.6	13801.9	האיחוד האירופי	
105	Austria	AT	29.9	25.3	344.0	262.1	266.3	397.0	11.3	20.1	178.7	151.8	96.7	95.4	אוסטריה	105
005	Italy	IT	214.0	210.0	3047.2	2422.3	2118.7	2534.6	90.3	60.8	1315.7	1201.1	1044.9	1597.4	איטליה	005
007	Ireland	IE	78.6	62.3	994.5	519.5	473.1	415.1	3.1	6.1	73.7	79.3	92.4	99.9	אירלנד	007
224	Estonia	EE	0.6	0.5	13.5	5.9	3.7	4.1	1.5	1.1	13.3	10.3	7.6	13.7	אסטוניה	224
215	Bulgaria	BG	4.5	5.1	61.9	60.5	42.0	49.3	3.0	3.7	218.4	112.3	69.7	54.1	בולגריה	215
010	Belgium	BE	124.2	117.5	1593.6	1338.2	1166.2	1371.1	80.5	73.8	876.6	861.7	811.3	1201.6	בלגיה	010
015	Germany	DE	385.8	308.4	4560.2	3673.8	3359.5	3938.9	137.8	177.8	1891.5	1658.8	1399.5	1901.7	גרמניה	015
017	Denmark	DK	18.0	14.1	232.1	200.0	200.8	215.1	8.8	10.4	102.5	98.4	132.8	164.5	דנמרק	017
020	Netherlands	NL	247.1	202.5	2761.4	2102.1	1885.4	2465.3	189.7	158.0	2126.8	1812.1	1550.3	2031.0	הולנד	020
235	Hungary	HU	24.6	23.3	259.7	268.4	251.9	288.7	9.7	12.9	143.5	106.8	112.9	174.0	הונגריה	235
023	United Kingdom	GB	158.6	151.4	2005.9	1708.1	1459.7	1765.7	386.7	104.1	3080.6	2015.9	1265.2	1619.8	הממלכה המאוחדת	023
245	Greece	GR	14.0	19.0	263.5	199.4	200.7	221.2	12.8	26.2	205.2	212.6	292.6	294.3	יוון	245
025	Luxembourg	LU	19.1	13.7	219.8	185.0	117.0	174.0	0.8	1.0	12.6	14.3	10.8	20.4	לוקסמבורג	025
233	Latvia	LV	2.4	1.8	68.2	47.5	100.6	319.4	3.1	4.0	47.2	33.1	25.3	33.9	לטביה	233
234	Lithuania	LT	4.1	1.9	33.3	22.1	13.7	24.5	5.1	4.8	38.7	30.7	19.8	42.4	ליטא	234
255	Malta	MT	2.5	1.0	79.5	25.5	10.3	35.4	18.8	24.6	317.9	95.4	41.0	50.8	מלטה	255
244	Slovenia	SL	23.2	10.0	224.5	196.0	122.4	65.4	9.9	16.8	166.2	150.9	124.4	125.2	סלובניה	244
272	Slovakia	SK	8.5	7.3	94.4	82.4	60.9	49.4	1.1	3.0	27.4	19.1	23.4	28.5	סלובקיה	272
260	Spain	ES	89.0	80.6	1180.9	975.2	879.3	958.9	99.3	65.1	977.4	1023.7	933.7	1092.4	ספרד	260
265	Poland	PL	13.3	15.9	238.7	237.3	169.8	152.8	23.3	19.4	246.0	219.0	201.5	284.9	פולין	265
125	Portugal	PT	9.2	7.0	146.2	94.9	100.1	114.2	11.9	7.8	125.7	103.8	111.3	98.9	פורטוגל	125
130	Finland	FI	20.5	27.7	293.7	359.6	332.6	370.2	10.5	20.0	148.8	140.0	119.8	167.8	פינלנד	130
271	Czech Republic	CZ	37.0	22.5	388.3	268.1	188.0	165.6	10.9	11.2	155.5	148.7	131.0	158.9	צ'כיה	271
030	France	FR	126.6	142.1	1621.8	1515.9	1426.8	1882.0	114.9	103.6	1355.1	1164.4	1052.1	1162.6	צרפת	030
378	Cyprus	CY	66.2	11.3	318.8	152.6	43.5	68.0	76.4	37.9	906.6	753.0	564.1	879.5	קפריסין	378
275	Romania	RO	11.9	8.8	145.2	146.1	112.3	103.8	10.5	7.8	152.9	235.0	135.6	228.6	רומניה	275
135	Sweden	SE	47.5	46.4	573.4	552.4	523.1	693.6	20.7	19.1	191.7	163.6	119.9	179.7	שוודיה	135
	European Free Trade Association (E.F.T.A.)		212.3	218.2	2869.5	2302.6	2567.5	2903.6	19.5	22.8	256.8	211.1	206.6	248.8	האיגוד האירופי לסחר חופשי (אפטה)	
107	Iceland	IS	0.1	0.4	6.1	19.8	11.8	17.7	0.1	0.1	2.3	3.1	2.2	3.5	איסלנד	107
120	Norway	NO	11.2	11.2	124.2	107.2	52.0	52.4	4.9	4.6	66.9	57.9	59.0	73.7	נורבגיה	120
140	Switzerland	CH	201.0	206.6	2739.2	2175.6	2503.7	2833.5	14.5	18.1	187.6	150.1	145.4	171.6	שווייץ	140
	Other European Countries		196.9	204.8	2650.1	2169.1	1705.0	2624.1	218.7	182.6	3176.8	2346.9	1859.3	2727.0	יתר ארצות אירופה	
222	Ukraine	UA	15.8	11.7	194.3	138.8	102.6	198.0	7.9	6.5	138.9	107.8	76.3	182.1	אוקראינה	222
241	Bosnia and Herzegovina	BA	0.1	0.0	1.5	0.3	0.3	1.5	0.3	0.6	1.2	1.9	2.1	4.2	בוסניה	241
227	Belarus	BY	0.3	0.1	2.9	2.2	3.9	5.6	1.8	5.2	27.1	27.6	18.4	22.7	בלרוס	227
230	Gibraltar	GL	0.0	0.0	0.3	0.5	3.4	2.7	0.0	0.0	170.6	12.6	2.3	35.2	גיברלטר	230
324	Turkey	TR	159.6	163.6	2170.2	1799.6	1387.2	1823.2	131.1	86.4	1841.3	1295.4	1070.7	1586.4	טורקיה	324
236	Moldova Republic	MD	0.3	0.1	1.7	1.6	1.9	2.2	1.8	0.6	13.1	5.2	8.0	25.8	מולדובה	236
243	Macedonia	MK	0.1	0.1	1.1	0.6	1.0	0.8	0.5	0.5	8.7	12.9	12.1	20.8	מקדוניה	243
242	Croatia	HR	0.3	0.4	4.9	7.1	15.3	5.9	2.1	1.6	28.3	21.8	25.2	23.2	קרוואטיה	242
229	Russian Federation	RU	19.8	28.5	259.5	210.8	184.3	572.7	71.5	78.1	895.2	789.9	565.7	727.9	רוסיה	229
299	Other Countries		0.6	0.3	13.7	7.6	5.1	11.5	1.7	3.1	52.4	71.8	78.5	98.7	יתר הארצות	299
	Asia		967.3	1016.4	13696.5	11377.7	8885.0	11612.6	882.9	793.0	8964.7	8361.0	5938.8	6739.5	אסיה	
221	Uzbekistan	UZ	0.0	0.9	4.0	3.3	0.4	2.7	0.6	16.9	19.4	37.2	20.7	23.1	אוזבקיסטן	221
223	Azerbaijan	AZ	0.0	0.0	0.5	0.3	0.3	0.3	15.6	17.9	125.1	107.6	264.3	128.3	אזרבייג'ן	223
303	Indonesia	ID	8.5	11.8	119.7	106.2	90.7	293.4	1.4	1.8	17.3	12.9	12.5	15.8	אינדונזיה	303
226	Armenia	AM	0.1	0.1	0.9	0.6	0.1	0.4	0.3	0.3	6.2	2.8	6.1	9.6	ארמניה	226
228	Georgia	GE	33.8	0.1	36.4	1.5	1.9	2.0	2.7	3.2	44.8	43.9	35.0	132.0	ג'ורג'יה	228
315	India	IN	54.6	54.5	798.4	714.2	518.2	673.6	195.7	124.5	1443.2	1679.7	1198.5	1377.9	הודו	315
318	Hong Kong	HK	59.4	64.4	839.8	770.3	660.9	881.6	34.2	42.3	488.6	457.9	365.4	409.4	הונג קונג	318
321	Vietnam	VN	15.2	7.6	129.8	84.6	71.5	140.0	37.3	19.1	340.0	124.8	117.6	79.4	וייטנאם	321
232	Turkmenistan	TM	0.0	0.0	0.0	0.0	0.6	0.2	0.1	0.1	6.3	19.9	3.9	1.7	טורקמניסטן	232
363	Taiwan	TW	51.1	86.9	754.0	707.8	541.9	709.7	65.2	58.5	729.3	699.6	456.8	450.7	טייוון	363
327	Japan	JP	144.8	172.2	2354.7	1762.7	1513.9	2210.2	110.6	57.2	834.4	607.3	472.7	796.3	יפן	327
328	Jordan	JO	10.9	14.0	172.9	94.1	70.0	105.9	18.1	13.2	209.3	184.1	229.1	283.1	ירדן	328
312	Myanmar	MM	0.0	0.0	1.1	0.7	0.2	0.6	0.1	0.0	1.0	2.4	4.6	1.3	מיאנמר	312
336	Malaysia	MY	5.1	7.7	93.6	85.0	68.5	100.6	15.6	90.2	716.4	798.0	116.8	30.2	מלזיה	336
345	China	CN	351.4	393.5	5404.8	4712.9	3484.2	4235.3	209.6	191.4	2281.7	1734.0	878.9	1100.9	סין	345
350	Singapore	SG	78.3	61.9	776.2	695.5	527.3	540.7	35.1	30.4	396.3	443.5	434.7	472.3	סינגפור	350
369	Sri Lanka	LK	0.9	0.7	10.3	9.2	5.7	7.9	1.5	2.8	10.9	24.1	18.1	24.8	סרי לנקה	369
360	Philippines	PH	6.2	8.0	84.4	87.4	71.0	86.7	8.6	16.7	117.6	183.4	151.1	151.0	פיליפינים	360
372	South Korea	KR	115.4	95.9	1607.7	1100.7	871.1	1102.9	76.2	71.1	715.4	844.1	833.7	809.3	קוריאה הדרומית	372
237	Kazakhstan	KZ	0.0	0.1	2.5	0.3	0.9	3.4	20.0	9.2	92.6	62.5	57.0	158.6	קזחסטן	237
387	Thailand															

Table D 2. - Trade Countries -Imports and Exports, excl. Diamonds

לוח ד 2 - ארצות הסחר - יבוא ויבוא, ללא יהלומים

Million \$		מיליוני דולרים															
ממל	Code	Countries	ISO	Imports				יבוא				Exports				ארצות	סמל
				XII		2011	2010	2009	2008	XII		2011	2010	2009	2008		
				2011	2010					2011	2010						
		Grand Total		4819.8	4810.1	62763.3	50807.3	42050.1	55808.5	4021.1	3917.6	46604.2	42013.7	36336.6	41941.3	סך כולל	
		A f r i c a		27.0	54.7	395.1	566.8	566.4	733.6	132.4	77.7	1603.3	1293.2	1031.2	1343.3	א פ ר י ק ה	
401		Uganda	UG	0.7	0.7	10.8	7.8	8.1	7.2	0.5	0.9	8.3	7.7	13.1	11.6	אוגנדה	401
410		Ethiopia	ET	1.5	3.0	56.4	46.1	35.8	46.2	1.8	1.0	12.2	19.7	12.4	18.4	אתיופיה	410
412		Botswana	BW	0.0	0.1	0.0	0.1	0.0	0.0	4.4	2.3	110.0	112.5	59.7	79.9	בוטסואנה	412
416		Gabon	GA	0.0	0.0	0.0	0.0	0.0	0.0	2.4	0.3	16.0	8.8	1.9	2.9	גבון	416
420		Ghana	GH	0.2	0.1	1.6	1.4	1.3	2.0	3.1	2.5	34.9	108.0	90.2	33.6	גנה	420
482		Dem. Rep. of the Congo	CD	0.0	0.0	0.0	0.0	0.0	0.0	0.0	0.0	0.4	0.5	0.1	0.2	דמו.רפ' של קונגו	482
428		South Africa	ZA	6.3	8.6	103.0	101.6	198.0	494.2	17.7	22.4	263.4	258.3	204.8	336.4	דרום אפריקה	428
496		Zimbabwe	ZW	0.1	0.0	0.2	0.1	0.0	0.0	0.9	0.8	8.6	7.1	1.5	2.0	זימבבווה	496
434		Zambia	ZM	0.0	0.0	1.1	2.5	0.6	1.6	0.7	0.4	3.2	2.7	1.8	1.6	זמבייה	434
436		Cote d'Ivoire	CI	0.2	0.2	3.6	10.0	8.1	8.9	0.2	0.1	5.3	5.4	8.4	9.3	חוף השנהב	436
442		Tanzania	TZ	0.3	0.3	6.2	2.3	6.6	6.2	0.6	2.0	14.3	17.3	12.5	21.2	טנזניה	442
454		Mauritius	MU	0.3	0.4	2.4	0.8	0.2	0.8	0.4	0.3	4.3	4.1	3.8	9.9	מאוריציוס	454
462		Egypt	EG	15.0	38.9	178.5	355.1	270.9	132.4	40.3	11.8	209.6	148.0	134.5	139.0	מצרים	462
464		Morocco	MA	0.1	0.8	3.9	5.2	3.2	3.9	1.2	0.9	21.0	13.2	18.5	20.6	מרוקו	464
468		Nigeria	NG	0.0	0.1	0.3	1.6	2.4	1.4	38.0	11.2	365.4	303.7	210.2	304.3	ניג'ריה	468
429		Namibia	NA	0.0	0.0	0.3	0.2	0.2	0.5	1.5	0.2	7.2	6.3	3.0	22.0	נמיביה	429
474		Senegal	SN	0.3	0.2	4.3	2.6	1.1	0.7	0.1	0.3	12.0	3.3	3.7	8.8	סנגל	474
486		Congo	CG	0.0	0.2	0.2	0.7	0.0	0.4	1.7	0.8	12.8	19.4	20.5	12.2	קונגו	486
488		Cameroon	CM	0.0	0.0	0.0	0.2	0.1	0.5	0.5	0.5	10.1	12.8	24.3	18.2	קמרון	488
490		Kenya	KE	1.8	0.9	18.7	18.9	24.3	23.5	8.8	4.2	61.4	49.4	66.4	115.0	קניה	490
492		Reunion	RE	0.0	0.0	0.0	0.0	0.0	0.0	0.3	0.4	2.1	2.8	1.5	1.3	ראוניון	492
494		Rwanda	RW	0.1	0.0	0.1	0.1	0.0	0.6	1.1	2.1	2.8	8.5	4.8	19.7	רואנדה	494
499		Other Countries		0.1	0.2	3.5	9.5	5.5	2.6	6.2	12.3	418.0	173.7	133.6	155.2	יתר הארצות	499
		A m e r i c a		688.1	706.7	8801.3	7108.6	6316.6	8760.9	1128.2	1458.1	14516.7	14668.6	14074.0	14708.4	א מ ר י ק ה	
		North America		651.7	633.8	7954.7	6433.9	5761.8	7679.2	934.3	1262.7	12449.3	12631.1	12638.4	12741.2	אמריקה הצפונית	
505		USA	US	600.9	598.5	7438.6	5926.0	5352.1	7067.3	842.5	1139.9	11353.9	11638.1	11846.4	11601.2	ארצות הברית	505
723		Mexico	MX	15.4	10.5	179.1	178.5	117.8	115.8	40.6	33.5	361.8	313.9	268.7	329.2	מקסיקו	723
510		Canada	CA	35.4	24.8	337.0	329.4	291.9	496.1	51.2	89.3	733.6	679.1	523.3	810.8	קנדה	510
		Central America		2.5	4.9	129.9	46.7	31.3	47.1	54.4	43.0	674.8	561.5	293.5	219.7	אמריקה המרכזית	
611		El Salvador	SV	0.1	0.0	0.5	0.2	0.2	0.3	0.5	0.2	6.1	7.0	2.0	12.7	אל-סלבדור	611
631		Bahamas	BS	0.0	0.0	0.0	0.1	0.0	0.0	0.0	0.0	1.9	0.5	0.2	0.4	בהאמה, אי	631
621		Barbados	BB	0.0	0.0	0.0	0.0	0.0	0.0	0.0	0.0	2.0	0.6	1.1	1.7	ברבדוס	621
625		Jamaica	JM	0.0	0.0	0.1	0.0	0.0	0.0	0.7	0.5	7.8	6.0	3.7	14.4	ג'מייקה	625
613		Guatemala	GT	0.1	0.1	4.8	2.1	4.8	2.7	2.9	2.3	27.7	27.3	23.3	31.3	גואטמלה	613
636		Haiti	HT	0.0	0.0	0.0	0.0	0.0	0.0	0.2	0.2	2.8	3.3	2.1	3.7	האיטי	636
615		Honduras	HN	0.0	0.0	2.5	0.7	0.9	0.7	1.2	0.8	18.8	8.6	12.1	29.8	הונדורס	615
627		Trinidad and Tabago	TT	0.0	0.0	0.0	0.0	0.0	0.0	3.3	0.7	12.0	6.1	5.1	2.4	טרינידד וטובגו	627
650		Martinique	MQ	0.0	0.0	0.0	0.0	0.0	0.0	0.1	0.1	1.4	1.6	2.1	1.9	מרטניק	650
617		Nicaragua	NI	0.0	0.0	0.0	0.3	0.2	0.0	0.4	0.2	3.7	3.3	3.9	5.3	ניקרגואה	617
641		Panama	PA	0.8	0.6	32.0	20.0	11.0	31.1	1.4	0.7	15.8	13.7	13.3	15.6	פנמה	641
619		Costa Rica	CR	0.1	0.4	2.7	3.7	3.5	2.0	38.2	24.1	518.1	419.1	170.0	43.0	קוסטה ריקה	619
639		Dominican Republic	DO	0.1	0.1	2.6	1.6	0.8	1.0	2.0	2.4	20.1	19.3	17.1	22.1	רפובליקה דומיניקנית	639
649		Other Countries		1.3	3.7	84.7	18.0	9.9	9.3	3.5	10.8	36.6	45.1	37.5	35.4	יתר הארצות	649
		South America		33.9	68.0	716.7	628.0	523.5	1034.6	139.5	152.4	1392.6	1476.0	1142.1	1747.5	אמריקה הדרומית	
711		Uruguay	UY	6.2	7.7	125.7	57.8	50.0	80.3	1.9	1.1	15.2	9.7	9.6	19.3	אורוגוואי	711
713		Ecuador	EC	0.2	0.6	8.5	4.1	3.5	4.5	1.9	3.5	32.3	42.4	25.2	41.3	אקוודור	713
715		Argentina	AR	11.1	9.1	215.5	176.7	146.9	150.3	9.2	9.1	131.7	130.9	75.9	124.9	ארגנטינה	715
717		Bolivia	BO	0.3	0.2	3.4	2.9	2.8	2.1	1.1	0.7	7.4	6.3	7.3	6.4	בוליביה	717
719		Brazil	BR	10.7	30.6	229.9	257.9	207.6	294.3	92.0	65.1	888.0	929.6	713.3	1168.1	ברזיל	719
721		Venezuela	VE	0.0	0.2	0.0	0.2	0.4	0.7	1.9	1.5	22.8	22.6	18.7	34.5	ונצואלה	721
725		Paraguay	PY	0.0	11.6	53.6	56.8	22.6	20.1	0.9	1.1	8.5	3.1	5.0	18.2	פרגוואי	725
727		Peru	PE	0.4	1.4	8.4	9.4	4.1	4.6	4.0	52.2	60.1	114.8	49.2	46.8	פרו	727
731		Chile	CL	4.5	5.7	58.4	53.8	31.7	32.5	10.6	6.9	118.0	85.4	67.5	119.6	צ'ילה	731
733		Colombia	CO	0.5	0.9	13.2	8.4	53.9	445.2	15.0	9.5	101.9	124.8	170.0	166.7	קולומביה	733
799		Other Countries		0.0	0.0	0.1	0.0	0.0	0.0	1.0	1.7	6.7	6.4	0.4	1.7	יתר הארצות	799
		O c e a n i a		11.5	13.1	161.2	142.2	191.3	220.7	49.7	61.4	581.4	503.8	429.1	679.2	א ו ק י א נ י ה	
805		Australia	AU	10.9	10.5	148.4	125.6	177.8	198.6	45.8	57.5	526.0	461.6	366.3	606.2	אוסטרליה	805
810		New Zealand	NZ	0.6	2.6	11.9	16.1	12.8	21.8	3.5	3.2	48.2	37.4	57.8	65.5	ניו זילנד	810
806		Papua New Guinea	PG	0.0	0.0	0.0	0.0	0.0	0.0	0.2	0.1	1.6	0.4	2.0	0.6	פפואה גיניאה החדשה	806
807		Fiji	FJ	0.0	0.0	0.8	0.5	0.7	0.3	0.2	0.5	3.4	3.4	2.1	3.1	פיג'י	807
899		Other Countries		0.0	0.0	0.1	0.0	0.0	0.0	0.0	0.1	2.2	1.0	0.9	3.8	יתר הארצות	899
		Unclassified													ארצות בלתי		
900		Countries		935.0	1058.8	12424.6	9519.4	6189.9	10109.7	237.3	320.9	2408.3	2013.3	2308.0	1693.2	מסווגות	900

(1) Since July 1997 the data on trade with Hong-Kong should be added to the data on China.

(1) החל בחודש יולי 1997 יש לצרף לנתונים על סין את נתוני הסחר עם הונג קונג.

Table D 2. - Trade Countries -Imports and Exports, excl. Diamonds

לוח ד 2 - ארצות הסחר - יבוא ויצוא, ללא יהלומים

Million NIS

לתווים ב-\$ to data in

מיליוני ₪

סמל Code	Countries	ISO	Imports						Exports						ארצות	סמל Code
			XII		2011	2010	2009	2008	XII		2011	2010	2009	2008		
			2011	2010					2011	2010						
	Grand Total		18189.4	17335.6	224368.1	189542.4	164894.6	199575.3	15175.2	14119.0	166608.6	156882.2	142420.1	149992.8	סך כולל	
	Europe		8265.2	7065.3	97555.0	82395.7	78062.8	87258.1	6002.7	4348.2	66257.5	56660.1	49308.5	59967.8	אירופה	
	European Union		6720.9	5540.8	77826.6	65720.5	61268.9	67495.2	5103.8	3608.0	53984.3	47103.5	41174.1	49333.0	האיחוד האירופי	
105	Austria	AT	112.8	91.2	1231.6	977.2	1050.2	1426.9	42.6	72.4	639.1	564.7	378.4	341.5	אוסטריה	105
005	Italy	IT	807.6	756.8	10877.0	9032.5	8320.0	9067.5	340.8	219.1	4694.6	4493.3	4104.8	5694.8	איטליה	005
007	Ireland	IE	296.6	224.5	3546.1	1931.8	1856.7	1495.7	11.7	22.0	262.6	296.9	364.7	358.5	אירלנד	007
224	Estonia	EE	2.3	1.8	48.1	22.0	14.3	14.8	5.7	4.0	47.5	38.5	29.9	48.7	אסטוניה	224
215	Bulgaria	BG	17.0	18.4	221.5	225.4	164.4	176.5	11.3	13.3	774.2	421.7	270.0	192.6	בולגריה	215
010	Belgium	BE	468.7	423.5	5678.9	4995.2	4569.8	4907.3	303.8	266.0	3136.6	3220.0	3193.8	4288.1	בלגיה	010
015	Germany	DE	1456.0	1111.5	16319.3	13700.3	13146.9	14090.7	520.0	640.8	6755.2	6183.2	5489.3	6801.7	גרמניה	015
017	Denmark	DK	67.9	50.8	830.1	747.1	786.2	771.7	33.2	37.5	368.3	367.6	524.3	595.1	דנמרק	017
020	Netherlands	NL	932.5	729.8	9889.4	7841.6	7394.6	8848.9	715.9	569.4	7607.4	6758.9	6090.0	7281.5	הולנד	020
235	Hungary	HU	92.8	84.0	930.8	1001.2	985.8	1036.2	36.6	46.5	514.5	397.0	445.8	633.3	הונגריה	235
023	United Kingdom	GB	598.5	545.7	7186.8	6369.0	5723.7	6321.9	1459.4	375.2	11070.6	7542.6	4964.6	5801.3	הממלכה המאוחדת	023
245	Greece	GR	52.8	68.5	941.6	744.5	789.2	798.9	48.3	94.4	729.1	794.4	1146.6	1044.2	יוון	245
025	Luxembourg	LU	72.1	49.4	790.2	689.8	458.8	617.7	3.0	3.6	44.9	53.7	42.2	73.9	לוקסמבורג	025
233	Latvia	LV	9.1	6.5	243.5	176.9	394.2	1124.7	11.7	14.4	169.5	123.4	99.3	123.3	לטביה	233
234	Lithuania	LT	15.5	6.9	119.7	82.5	53.7	88.5	19.2	17.3	139.3	114.0	77.6	151.6	ליטא	234
255	Malta	MT	9.4	3.6	274.3	95.4	41.3	125.1	70.9	88.7	1119.4	353.8	157.1	189.1	מלטה	255
244	Slovenia	SI	87.6	36.0	803.8	731.1	473.2	234.0	37.4	60.5	596.0	561.8	486.7	454.5	סלובניה	244
272	Slovakia	SK	32.1	26.3	337.0	306.9	238.5	175.6	4.2	10.8	96.0	71.1	91.0	104.8	סלובקיה	272
260	Spain	ES	335.9	290.5	4220.6	3639.6	3452.2	3440.4	374.7	234.6	3489.2	3828.7	3653.4	3891.8	ספרד	260
265	Poland	PL	50.2	57.3	850.6	887.3	663.4	549.3	87.9	69.9	880.5	817.4	797.0	1016.3	פולין	265
125	Portugal	PT	34.7	25.2	523.0	354.4	391.4	410.3	44.9	28.1	448.5	387.1	437.1	355.2	פורטוגל	125
130	Finland	FI	77.4	99.8	1049.3	1343.0	1305.6	1337.7	39.6	72.1	532.5	519.8	469.6	598.7	פינלנד	130
271	Czech Republic	CZ	139.6	81.1	1393.9	999.3	735.7	592.4	41.1	40.4	556.1	555.5	513.4	567.8	צ'כיה	271
030	France	FR	477.8	512.1	5790.9	5648.8	5595.8	6743.6	433.6	373.4	4838.5	4342.8	4136.9	4153.5	צרפת	030
378	Cyprus	CY	249.8	40.7	1164.9	569.9	171.7	243.9	288.3	136.6	3242.2	2812.1	2206.2	3115.1	קפריסין	378
275	Romania	RO	44.9	31.7	518.3	545.9	439.5	372.1	39.6	28.1	547.0	875.0	534.3	815.7	רומניה	275
135	Sweden	SE	179.3	167.2	2045.4	2061.9	2052.1	2482.9	78.1	68.8	685.0	608.5	470.1	640.4	שוודיה	135
	European Free Trade Association (E.F.T.A.)		801.2	786.4	10250.5	8583.1	10094.5	10418.8	73.6	82.2	918.1	785.8	817.5	892.3	האיגוד האירופי לסחר חופשי (אפט"א)	
107	Iceland	IS	0.4	1.4	21.5	74.5	46.4	62.4	0.4	0.4	8.2	11.6	8.8	12.4	איסלנד	107
120	Norway	NO	42.3	40.4	444.3	399.7	204.3	188.2	18.5	16.6	238.7	215.8	233.2	263.9	נורבגיה	120
140	Switzerland	CH	758.6	744.6	9784.7	8108.9	9843.8	10168.2	54.7	65.2	671.2	558.4	575.5	616.0	שווייץ	140
	Other European Countries		743.1	738.1	9477.9	8092.1	6699.4	9344.1	825.3	658.1	11355.1	8770.8	7316.9	9742.5	יתר ארצות אירופה	
222	Ukraine	UA	59.6	42.2	698.2	516.8	402.8	698.4	29.8	23.4	495.4	402.9	298.9	648.0	אוקראינה	222
241	Bosnia and Herzegovina	BA	0.4	0.0	5.4	1.1	1.2	5.3	1.1	2.2	4.3	7.0	8.4	15.7	בוסנייה	241
227	Belarus	BY	1.1	0.4	10.4	8.2	15.1	19.8	6.8	18.7	97.5	102.6	72.4	81.1	בלרוס	227
230	Gibraltar	GL	0.0	0.0	1.1	1.9	13.4	9.8	0.0	0.0	608.4	48.5	8.7	121.3	גיברלטר	230
324	Turkey	TR	602.3	589.6	7759.0	6715.3	5449.7	6508.2	494.8	311.4	6578.3	4847.1	4209.0	5659.3	טורקיה	324
236	Moldova Republic	MD	1.1	0.4	6.1	6.0	7.4	7.9	6.8	2.2	47.6	19.4	31.5	90.1	מולדובה	236
243	Macedonia	MK	0.4	0.4	3.9	2.2	3.9	2.8	1.9	1.8	30.9	48.5	48.3	75.0	מקדוניה	243
242	Croatia	HR	1.1	1.4	17.5	26.7	62.1	20.4	7.9	5.8	100.7	81.2	100.2	83.4	קרואטיה	242
229	Russian Federation	RU	74.7	102.7	927.0	785.4	723.8	2030.6	269.8	281.5	3207.2	2946.5	2228.6	2611.5	רוסיה	229
299	Other Countries		2.3	1.1	49.3	28.5	20.0	40.9	6.4	11.2	184.8	267.1	310.9	357.1	יתר הארצות	299
	Asia		3650.5	3663.1	48967.6	42474.5	34817.8	41616.3	3332.0	2858.0	32111.6	31203.4	23200.7	24111.0	אסיה	
221	Uzbekistan	UZ	0.0	3.2	13.9	12.2	1.6	9.7	2.3	60.9	69.1	137.0	80.0	81.9	אוזבקיסטן	221
223	Azerbaijan	AZ	0.0	0.0	1.8	1.1	1.2	1.1	58.9	64.5	456.7	401.2	1026.8	461.4	אזרבייג'ן	223
303	Indonesia	ID	32.1	42.5	428.5	397.0	355.1	1055.2	5.3	6.5	62.2	48.2	49.0	56.7	אינדונזיה	303
226	Armenia	AM	0.4	0.4	3.2	2.2	0.4	1.4	1.1	1.1	22.1	10.5	24.1	35.2	ארמניה	226
228	Georgia	GE	127.6	0.4	136.8	5.6	7.5	7.1	10.2	11.5	159.9	164.1	139.4	465.5	גרוזיה	228
315	India	IN	206.1	196.4	2852.0	2666.6	2034.5	2413.5	738.6	448.7	5196.9	6271.1	4684.7	4940.5	הודו	315
318	Hong Kong	HK	224.2	232.1	3002.6	2876.4	2595.6	3162.0	129.1	152.4	1745.0	1708.7	1430.7	1465.9	הונג קונג	318
321	Vietnam	VN	57.4	27.4	467.3	315.7	279.7	500.2	140.8	68.8	1227.2	463.9	461.2	288.4	וייטנאם	321
232	Turkmenistan	TM	0.0	0.0	0.0	0.0	2.4	0.7	0.4	0.4	22.4	75.5	14.8	6.1	טורקמניסטן	232
363	Taiwan	TW	192.9	313.2	2690.7	2125.6	2543.0	246.1	210.8	2602.2	2612.9	1778.5	1609.9		טייוון	363
327	Japan	JP	546.5	620.6	8403.0	6570.8	5939.3	7896.8	417.4	206.1	2994.5	2261.2	1853.2	2860.4	יפן	327
328	Jordan	JO	41.1	50.5	618.0	349.5	272.3	382.9	68.3	47.6	750.0	685.6	898.4	1015.6	ירדן	328
312	Myanmar	MM	0.0	0.0	3.9	2.6	0.8	2.1	0.4	0.0	3.6	9.0	18.2	4.6	מיאנמר	312
336	Malaysia	MY	19.3	27.8	335.1	317.1	269.9	361.5	58.9	325.1	2546.9	2981.5	442.9	108.8	מלזיה	336
345	China	CN	1326.2	1418.2	19318.0	17610.6	13641.0	15184.7	791.0	689.8	8160.5	6466.9	3432.4	3897.0	סין	345
350	Singapore	SG	295.5	223.1	2777.5	2596.0	2057.5	1940.4	132.5	109.6	1419.6	1655.0	1697.4	1687.5	סינגפור	350
369	Sri Lanka	LK	3.4	2.5	36.9	34.3	22.2	28.4	5.7	10.1	39.4	90.0	71.1	88.2	סרי לנקה	369
360	Philippines	PH	23.4	28.8	301.7	326.3	278.7	310.2	32.5	60.2	418.0	685.8	591.2	541.9	פיליפינים	360

Table D 2. - Trade Countries -Imports and Exports, excl. Diamonds

לוח ד 2 - ארצות הסחר - יבוא ויבוא, ללא יהלומים

Million NIS

לתווים ב-\$- to data in

מיליוני ₪

סמל Code	Countries	ISO	Imports						Exports						ארצות סך כולל	סמל Code
			XII		2011	2010	2009	2008	XII		2011	2010	2009	2008		
			2011	2010					2011	2010						
	Grand Total		18189.4	17335.6	224368.1	189542.4	164894.6	199575.3	15175.2	14119.0	166608.6	156882.2	142420.1	149992.8		
	Africa		101.9	197.1	1408.3	2114.9	2207.7	2629.4	499.7	280.0	5727.4	4837.3	4042.3	4792.6	אפריקה	
401	Uganda	UG	2.6	2.5	38.7	29.2	32.1	25.7	1.9	3.2	29.4	28.7	50.7	41.8	אוגנדה	
410	Ethiopia	ET	5.7	10.8	199.5	172.1	140.9	165.7	6.8	3.6	43.5	73.9	48.9	65.3	אתיופיה	
412	Botswana	BW	0.0	0.4	0.0	0.0	0.0	0.0	16.6	8.3	394.2	421.8	234.2	285.2	בוטסואנה	
416	Gabon	GA	0.0	0.0	0.0	0.0	0.0	0.0	9.1	1.1	57.6	32.8	7.6	10.5	גבון	
420	Ghana	GH	0.8	0.4	5.8	5.2	5.1	7.3	11.7	9.0	124.9	405.6	353.3	120.1	גנה	
482	Dem. Rep. of the Congo	CD	0.0	0.0	0.0	0.0	0.0	0.0	0.0	0.0	1.4	1.9	0.4	0.7	דמ.רפ' של קונגו	
428	South Africa	ZA	23.8	31.0	368.6	379.1	773.8	1772.9	66.8	80.7	941.1	965.0	800.5	1195.5	דרום אפריקה	
496	Zimbabwe	ZW	0.4	0.0	0.7	0.4	0.0	0.0	3.4	2.9	31.0	26.3	5.9	7.0	זימבבואה	
434	Zambia	ZM	0.0	0.0	3.9	9.4	2.3	5.7	2.6	1.4	11.6	10.1	7.1	5.7	זמביה	
436	Cote d'Ivoire	CI	0.8	0.7	13.0	37.3	31.9	31.9	0.8	0.4	19.0	20.3	33.2	33.4	חוף השנהב	
442	Tanzania	TZ	1.1	1.1	22.2	8.5	26.0	22.3	2.3	7.2	51.2	64.1	48.9	76.6	טנזניה	
454	Mauritius	MU	1.1	1.4	8.6	2.9	0.8	2.9	1.5	1.1	15.5	15.3	14.8	35.0	מאוריטיוס	
462	Egypt	EG	56.6	140.2	635.2	1324.7	1052.1	473.1	152.1	42.5	759.2	554.4	529.0	499.5	מצרים	
464	Morocco	MA	0.4	2.9	14.0	19.4	12.6	13.9	4.5	3.2	74.3	49.6	73.0	72.3	מרוקו	
468	Nigeria	NG	0.0	0.4	1.1	5.9	9.3	5.1	143.4	40.4	1306.8	1139.9	821.0	1084.3	ניגריה	
429	Namibia	NA	0.0	0.0	1.1	0.7	0.8	1.8	5.7	0.7	25.9	23.9	11.7	78.3	נמיביה	
474	Senegal	SN	1.1	0.7	15.3	9.7	4.3	2.5	0.4	1.1	41.8	12.2	14.2	31.5	סנגל	
486	Congo	CG	0.0	0.7	0.7	2.6	0.0	1.4	6.4	2.9	45.8	72.2	79.4	44.9	קונגו	
488	Cameroon	CM	0.0	0.0	0.0	0.7	0.4	1.8	1.9	1.8	35.9	47.5	96.1	64.4	קמרון	
490	Kenya	KE	6.8	3.2	66.9	70.5	94.5	84.1	33.2	15.1	220.8	184.9	261.6	408.2	קניה	
492	Reunion	RE	0.0	0.0	0.0	0.0	0.0	0.0	1.1	1.4	7.6	10.4	5.9	4.6	ראוניון	
494	Rwanda	RW	0.4	0.0	0.4	0.4	0.0	2.1	4.2	7.6	10.3	31.7	19.1	70.5	רואנדה	
499	Other Countries		0.4	0.7	12.6	35.8	20.8	9.2	23.4	44.3	1478.6	644.8	525.8	557.3	יתר הארצות	
	America		2596.8	2546.9	31486.2	26503.2	24849.3	31440.8	4257.7	5255.0	51824.3	54803.1	55073.2	52605.7	אמריקה הצפונית	
	North America		2459.5	2284.2	28448.9	23991.4	22672.5	27543.2	3526.0	4550.8	44436.3	47194.8	49475.7	45618.9	ארצות הברית	
505	USA	US	2267.7	2157.0	26597.7	22097.3	21062.9	25337.0	3179.5	4108.2	40509.9	43490.7	46373.0	41555.2	מקסיקו	
723	Mexico	MX	58.1	37.8	644.5	662.8	463.7	414.7	153.2	120.7	1300.2	1170.8	1052.3	1184.2	קנדה	
510	Canada	CA	133.6	89.4	1206.7	1231.3	1145.9	1791.5	193.2	321.8	2626.2	2533.3	2050.4	2879.5	ארצות הברית	
	Central America		9.5	17.7	473.3	173.3	125.1	166.5	205.3	155.0	2414.8	2097.5	1132.0	788.8	ארצות הברית	
611	El Salvador	SV	0.4	0.0	1.8	0.8	0.8	1.0	1.9	0.7	21.6	26.2	7.8	45.2	אל סלבדור	
631	Bahamas	BS	0.0	0.0	0.0	0.4	0.0	0.0	0.0	0.0	6.9	1.9	0.8	1.5	באהמה, אי	
621	Barbados	BB	0.0	0.0	0.0	0.0	0.0	0.0	0.0	0.0	7.0	2.3	4.3	6.2	ברבדוס	
625	Jamaica	JM	0.0	0.0	0.4	0.0	0.0	0.0	2.6	1.8	27.9	22.3	14.5	51.4	ג'מייקה	
613	Guatemala	GT	0.4	0.4	17.1	7.9	19.5	9.6	10.9	8.3	98.9	102.0	90.8	111.3	גואטמלה	
636	Haiti	HT	0.0	0.0	0.0	0.0	0.0	0.0	0.8	0.7	10.0	12.3	8.2	13.2	האיטי	
615	Honduras	HN	0.0	0.0	8.8	2.6	3.5	2.4	4.5	2.9	67.7	31.9	46.8	107.0	הונדורס	
627	Trinidad and Tabago	TT	0.0	0.0	0.0	0.0	0.0	0.0	12.5	2.5	42.6	22.8	19.8	8.6	טרינידד וטובגו	
650	Martinique	MQ	0.0	0.0	0.0	0.0	0.0	0.0	0.4	0.4	5.0	6.0	8.4	6.7	מרטניק	
617	Nicaragua	NI	0.0	0.0	0.0	1.2	0.8	0.0	1.5	0.7	13.4	12.4	15.6	19.1	ניקרגואה	
641	Panama	PA	3.0	2.2	114.7	74.4	43.9	109.4	5.3	2.5	56.7	51.3	52.6	57.1	פנמה	
619	Costa Rica	CR	0.4	1.4	9.6	13.9	13.9	7.2	144.2	86.9	1854.1	1566.1	648.7	155.6	קוסטה ריקה	
639	Dominican Republic	DO	0.4	0.4	9.4	6.0	3.1	3.6	7.5	8.6	71.9	72.0	66.8	78.5	רפובליקה דומיניקנית	
649	Other Countries		4.9	13.3	311.5	66.1	39.6	33.3	13.2	38.9	131.1	168.0	146.9	127.4	יתר הארצות	
	South America		127.9	245.1	2564.0	2338.5	2051.7	3731.1	526.5	549.2	4973.2	5510.8	4465.5	6198.0	ארצות הברית	
711	Uruguay	UY	23.4	27.8	451.4	215.5	197.6	290.1	7.2	4.0	54.4	36.2	37.5	69.1	אורוגוואי	
713	Ecuador	EC	0.8	2.2	30.2	15.1	13.8	16.4	7.2	12.6	115.9	159.0	98.8	147.5	אקוודור	
715	Argentina	AR	41.9	32.8	772.9	657.3	576.8	545.2	34.7	32.8	471.6	485.9	297.5	446.9	ארגנטינה	
717	Bolivia	BO	1.1	0.7	12.1	10.8	10.8	7.5	4.2	2.5	26.6	23.5	28.1	23.2	בוליביה	
719	Brazil	BR	40.4	110.3	820.3	960.9	817.2	1057.9	347.2	234.6	3162.9	3478.5	2784.0	4119.9	ברזיל	
721	Venezuela	VE	0.0	0.7	0.0	0.7	1.6	2.6	7.2	5.4	81.4	84.9	72.7	124.8	ונצואלה	
725	Paraguay	PY	0.0	41.8	191.2	211.0	88.0	72.5	3.4	4.0	30.4	11.5	19.7	66.0	פרגוואי	
727	Peru	PE	1.5	5.1	30.1	34.9	15.9	16.9	15.1	188.1	214.3	422.7	192.3	167.3	פרו	
731	Chile	CL	17.0	20.5	208.2	201.0	123.8	115.8	40.0	24.9	424.7	318.7	264.8	427.9	צ'ילה	
733	Colombia	CO	1.9	3.2	47.2	31.3	206.2	1606.2	56.6	34.2	366.8	466.2	668.5	599.3	קולומביה	
799	Other Countries		0.0	0.0	0.4	0.0	0.0	0.0	3.8	6.1	24.2	23.7	1.6	6.1	יתר הארצות	
	Oceania		43.4	47.2	578.4	531.5	750.1	804.5	187.6	221.3	2078.2	1878.8	1674.7	2429.3	אוקיאניה	
805	Australia	AU	41.1	37.8	532.6	469.9	697.2	726.4	172.8	207.2	1880.7	1721.0	1428.2	2165.9	אוסטרליה	
810	New Zealand	NZ	2.3	9.4	42.7	59.7	50.1	77.1	13.2	11.5	171.8	139.9	227.1	237.4	ניו זילנד	
806	Papua New Guinea	PG	0.0	0.0	0.0	0.0	0.0	0.0	0.8	0.4	5.7	1.5	7.7	2.1	פפואה גיניאה החדשה	
807	Fiji	FJ	0.0	0.0	2.8	1.9	2.8	1.0	0.8	1.8	12.2	12.7	8.2	11.0	פיג'י	
899	Other Countries		0.0	0.0	0.3	0.0	0.0	0.0	0.0	0.4	7.8	3.7	3.5	12.9	יתר הארצות	
	Unclassified														ארצות בלתי מסווגות	
900	Countries		3528.6	3815.9	44370.3	35522.5	24207.0	35825.8	895.5	1156.5	8609.4	7500.4	9121.4	6086.4	900	

(1) Since July 1997 the data on trade with Hong-Kong should be added to the data on China.

(1) החל בחודש יולי 1997 יש לצרף לתווים על סין את נתוני הסחר עם הונג קונג.

Table D 3. - Trade Countries,
by Countries and Country Group⁽¹⁾

לוח ד 3. - ארצות הסחר,
לפי ארצות וקבוצת ארצות⁽¹⁾

Million \$										מיליוני דולרים	
Imports					Exports						
יתר ארצות	אסיה	ארצות הברית	האיחוד האירופי	סך הכל	יתר ארצות	אסיה	ארצות הברית	האיחוד האירופי	סך הכל		
Other Countries	Asia	USA	European Union	Grand Total	Other Countries	Asia	USA	European Union	Grand Total		
Original data										נתונים מקוריים	
1,657.8	1,016.4	598.1	1,536.3	4,808.6	983.6	793.0	1,139.9	1,001.1	3,917.6	XII	2010
1,472.2	1,088.5	557.8	1,715.0	4,833.5	838.3	641.9	891.0	996.1	3,367.3	I	2011
1,386.5	1,029.6	504.0	1,675.0	4,595.1	793.0	564.3	986.8	1,095.8	3,439.9	II	
1,750.2	1,236.7	763.9	2,105.4	5,856.2	1,234.3	836.2	1,173.5	1,377.8	4,621.8	III	
1,891.1	997.5	558.3	1,595.9	5,042.8	829.4	689.6	934.4	1,290.5	3,743.9	IV	
1,678.3	1,338.8	738.9	1,922.5	5,678.5	810.3	683.7	1,051.0	1,428.6	3,973.6	V	
1,668.2	1,130.9	591.2	1,734.2	5,124.5	1,062.3	729.6	1,150.8	1,420.2	4,362.9	VI	
1,768.3	1,111.5	641.1	1,954.7	5,475.6	954.9	800.0	941.4	1,211.2	3,907.5	VII	
1,713.8	1,348.3	597.1	1,985.3	5,644.4	1,093.8	763.8	980.5	1,188.4	4,026.5	VIII	
1,599.4	1,140.5	590.2	1,649.0	4,979.1	961.1	856.0	1,008.6	1,158.8	3,984.5	IX	
1,612.1	1,092.0	602.9	1,840.4	5,147.4	811.8	730.6	702.8	1,159.5	3,404.7	X	
1,850.0	1,214.5	652.4	1,749.4	5,466.3	856.9	786.1	690.6	1,416.9	3,750.5	XI	
1,470.4	967.3	598.7	1,780.3	4,816.7	943.3	882.9	842.5	1,352.4	4,021.1	XII	
Seasonally adjusted data										נתונים מנוכי עונתיות	
1,719.4	1,086.6	578.8	1,511.0		974.9	684.3	1,026.3	938.6		XII	2010
1,484.3	1,083.7	554.3	1,784.5		921.9	721.3	1,044.7	1,066.5		I	2011
1,652.4	1,100.0	562.9	1,777.6		903.0	678.1	1,133.4	1,153.4		II	
1,672.7	1,141.7	651.0	1,779.5		1,046.9	709.4	1,054.4	1,187.5		III	
1,613.7	1,160.9	622.2	1,778.1		846.5	704.0	1,031.1	1,255.4		IV	
1,588.1	1,338.8	708.3	1,966.2		821.8	748.9	1,016.3	1,333.1		V	
1,728.3	1,183.0	615.9	1,831.4		960.5	709.4	964.6	1,353.8		VI	
1,790.8	1,134.2	632.2	1,863.6		907.0	769.2	896.8	1,269.2		VII	
1,564.0	1,229.2	590.3	1,871.4		1,078.5	727.1	886.6	1,262.3		VIII	
1,716.6	1,179.6	634.5	1,823.6		936.7	752.3	870.8	1,315.4		IX	
1,686.5	1,152.1	645.1	1,801.0		867.5	748.0	805.3	1,323.1		X	
2,003.9	1,206.3	646.0	1,686.5		877.7	755.8	722.3	1,390.7		XI	
1,729.1	1,081.2	608.3	1,776.7		915.2	820.4	729.4	1,404.5		XII	
Trend data - Million \$										נתוני מגמה - מיליוני דולרים	
1,422.7	1,036.8	552.4	1,622.5		859.5	685.5	989.7	1,068.8		XII	2010
1,481.6	1,070.8	571.8	1,677.3		883.4	689.3	1,014.5	1,105.1		I	2011
1,537.3	1,103.8	592.2	1,730.8		901.6	694.0	1,033.3	1,148.7		II	
1,585.0	1,132.3	611.5	1,778.9		914.6	699.6	1,039.7	1,194.4		III	
1,622.0	1,154.6	627.2	1,817.8		923.7	706.3	1,030.6	1,236.4		IV	
1,649.2	1,170.1	638.1	1,844.1		930.0	714.2	1,006.6	1,269.8		V	
1,670.0	1,178.8	644.1	1,856.5		934.1	722.7	971.2	1,292.7		VI	
1,688.5	1,181.4	646.0	1,855.7		936.1	731.4	929.4	1,306.9		VII	
1,708.1	1,178.8	644.8	1,844.3		936.0	740.0	885.5	1,316.3		VIII	
1,729.8	1,172.0	641.6	1,826.7		933.5	748.1	843.6	1,325.1		IX	
1,753.1	1,162.4	638.0	1,807.9		929.1	755.5	807.0	1,336.1		X	
1,775.5	1,152.0	635.2	1,792.7		924.2	762.6	778.3	1,350.0		XI	
1,794.7	1,143.0	634.2	1,783.6		919.6	770.0	759.0	1,365.2		XII	
Trend data- Percent change⁽²⁾										נתוני מגמה - אחוז השינוי⁽²⁾	
4.1	3.3	3.5	3.4		2.8	0.6	2.5	3.4		I	2011
3.8	3.1	3.6	3.2		2.1	0.7	1.9	3.9		II	
3.1	2.6	3.3	2.8		1.4	0.8	0.6	4.0		III	
2.3	2.0	2.6	2.2		1.0	1.0	-0.9	3.5		IV	
1.7	1.3	1.7	1.4		0.7	1.1	-2.3	2.7		V	
1.3	0.7	0.9	0.7		0.4	1.2	-3.5	1.8		VI	
1.1	0.2	0.3	0.0		0.2	1.2	-4.3	1.1		VII	
1.2	-0.2	-0.2	-0.6		0.0	1.2	-4.7	0.7		VIII	
1.3	-0.6	-0.5	-1.0		-0.3	1.1	-4.7	0.7		IX	
1.3	-0.8	-0.6	-1.0		-0.5	1.0	-4.3	0.8		X	
1.3	-0.9	-0.4	-0.8		-0.5	0.9	-3.6	1.0		XI	
1.1	-0.8	-0.2	-0.5		-0.5	1.0	-2.5	1.1		XII	

(1) Excl. aircraft, ships and diamonds.

(1) ללא אניות, מטוסים ויהלומים.

(2) Percent change on previous period.

(2) השינוי באחוזים, כל תקופה לעומת קודמתה.

Table D 3. - Trade Countries,
by Countries and Country Group⁽¹⁾

לוח ד 3. - ארצות הסחר,
לפי ארצות וקבוצת ארצות⁽¹⁾

to data in \$-בתונים										מיליוני ₪	
Imports					Exports						
יתר ארצות	אסיה	ארצות הברית	האיחוד האירופי	סך הכל	יתר ארצות	אסיה	ארצות הברית	האיחוד האירופי	סך הכל		
Other Countries	Asia	USA	European Union	Grand Total	Other Countries	Asia	USA	European Union	Grand Total		
Original data										נתונים מקוריים	
5,974.6	3,663.1	2,155.6	5,536.9	17,330.2	3,544.9	2,858.0	4,108.2	3,608.0	14,119.0	XII	2010
5,276.7	3,901.5	1,999.5	6,147.1	17,324.7	3,004.7	2,300.8	3,193.6	3,570.3	12,069.4	I	2011
5,070.0	3,765.1	1,842.9	6,125.0	16,802.9	2,899.8	2,063.5	3,608.4	4,007.0	12,578.7	II	
6,235.3	4,405.9	2,721.6	7,501.1	20,863.9	4,397.4	2,979.1	4,180.8	4,908.7	16,466.1	III	
6,493.7	3,425.2	1,917.2	5,479.9	17,316.0	2,848.0	2,367.9	3,208.5	4,431.3	12,855.8	IV	
5,820.4	4,643.2	2,562.7	6,667.2	19,693.6	2,810.2	2,371.1	3,645.0	4,954.5	13,780.8	V	
5,709.3	3,870.3	2,023.5	5,935.0	17,538.1	3,635.6	2,497.0	3,938.5	4,860.5	14,931.6	VI	
6,047.9	3,801.7	2,192.5	6,685.5	18,727.6	3,265.9	2,736.2	3,219.8	4,142.5	13,364.4	VII	
6,072.5	4,777.4	2,115.6	7,034.4	19,999.8	3,875.7	2,706.4	3,474.2	4,210.9	14,267.1	VIII	
5,886.6	4,197.6	2,172.4	6,069.0	18,325.6	3,537.3	3,150.5	3,712.2	4,265.0	14,665.0	IX	
5,910.0	4,003.3	2,210.4	6,747.3	18,870.9	2,976.1	2,678.5	2,576.5	4,250.8	12,482.0	X	
6,892.1	4,524.6	2,430.6	6,517.4	20,364.7	3,192.4	2,928.6	2,572.8	5,278.7	13,972.5	XI	
5,549.2	3,650.4	2,259.4	6,718.7	18,177.7	3,559.9	3,332.0	3,179.5	5,103.8	15,175.2	XII	
Seasonally adjusted data										נתונים מנוכחי עונתיים	
6,103.1	3,822.9	2,070.8	5,394.7		3,497.7	2,465.8	3,696.4	3,361.3		XII	2010
5,307.7	3,879.6	1,991.7	6,409.0		3,291.2	2,583.9	3,736.1	3,822.0		I	2011
5,948.9	3,975.6	2,032.4	6,414.6		3,301.2	2,438.8	4,090.3	4,144.0		II	
5,686.8	4,161.6	2,444.9	6,418.9		3,793.7	2,741.2	3,666.0	4,139.1		III	
5,932.9	4,112.7	2,231.5	6,206.3		3,097.3	2,497.8	3,477.4	4,496.8		IV	
5,500.6	4,700.3	2,446.5	6,817.9		2,855.5	2,604.5	3,532.5	4,622.8		V	
5,867.7	4,061.3	2,101.5	6,330.7		3,334.9	2,456.3	3,337.0	4,691.5		VI	
6,139.4	3,902.9	2,162.0	6,519.6		3,135.1	2,592.5	3,091.1	4,339.4		VII	
5,640.5	4,353.5	2,097.2	6,731.9		3,864.3	2,594.7	3,220.6	4,363.5		VIII	
6,012.8	4,141.6	2,331.9	6,830.7		3,581.9	2,749.0	3,105.7	4,623.1		IX	
5,927.5	4,138.3	2,311.1	6,831.4		3,301.0	3,028.0	3,010.2	4,685.2		X	
7,382.9	4,440.8	2,371.7	6,181.6		3,263.4	2,823.8	2,666.2	5,095.4		XI	
6,417.8	4,030.2	2,293.4	6,688.4		3,445.9	3,105.0	2,749.0	5,277.9		XII	
Trend data - Million \$										נתוני מגמה - מיליוני דולרים	
5,149.8	3,756.4	1,981.1	5,859.1		3,139.9	2,474.6	3,640.5	3,903.5		XII	2010
5,333.2	3,855.8	2,030.2	6,009.7		3,216.3	2,464.9	3,657.6	3,969.4		I	2011
5,504.5	3,951.1	2,084.3	6,157.4		3,269.6	2,459.8	3,660.5	4,062.9		II	
5,645.1	4,029.8	2,134.1	6,291.7		3,300.6	2,460.9	3,634.1	4,166.6		III	
5,747.5	4,085.9	2,173.0	6,404.2		3,317.6	2,470.4	3,573.1	4,264.2		IV	
5,814.5	4,118.8	2,200.5	6,490.9		3,331.3	2,493.2	3,481.4	4,347.4		V	
5,860.7	4,133.8	2,220.0	6,551.9		3,349.2	2,533.0	3,369.6	4,419.4		VI	
5,906.9	4,139.5	2,235.9	6,592.3		3,373.8	2,591.0	3,248.5	4,489.8		VII	
5,970.4	4,142.9	2,252.3	6,617.5		3,400.9	2,665.9	3,127.2	4,570.5		VIII	
6,055.2	4,147.4	2,270.9	6,634.3		3,422.5	2,752.3	3,014.7	4,668.4		IX	
6,152.4	4,155.5	2,291.5	6,648.0		3,433.3	2,842.9	2,918.1	4,780.7		X	
6,246.3	4,166.8	2,311.5	6,662.8		3,435.9	2,927.9	2,843.1	4,897.0		XI	
6,322.8	4,180.3	2,329.0	6,681.6		3,434.2	3,002.3	2,793.7	5,005.2		XII	
Trend data- Percent change⁽²⁾										נתוני מגמה - אחוז השינוי⁽²⁾	
3.6	2.6	2.5	2.6		2.4	-0.4	0.5	1.7		I	2011
3.2	2.5	2.7	2.5		1.7	-0.2	0.1	2.4		II	
2.6	2.0	2.4	2.2		0.9	0.0	-0.7	2.6		III	
1.8	1.4	1.8	1.8		0.5	0.4	-1.7	2.3		IV	
1.2	0.8	1.3	1.4		0.4	0.9	-2.6	2.0		V	
0.8	0.4	0.9	0.9		0.5	1.6	-3.2	1.7		VI	
0.8	0.1	0.7	0.6		0.7	2.3	-3.6	1.6		VII	
1.1	0.1	0.7	0.4		0.8	2.9	-3.7	1.8		VIII	
1.4	0.1	0.8	0.3		0.6	3.2	-3.6	2.1		IX	
1.6	0.2	0.9	0.2		0.3	3.3	-3.2	2.4		X	
1.5	0.3	0.9	0.2		0.1	3.0	-2.6	2.4		XI	
1.2	0.3	0.8	0.3		0.0	2.5	-1.7	2.2		XII	

(1) Excl. aircraft, ships and diamonds.

(1) ללא אניות, מטוסים ויהלומים.

(2) Percent change on previous period.

(2) השינוי באחוזים, כל תקופה לעומת קודמתה.

Table D 5. - Country Members of OECD - Imports and Exports

לוח ד 5 - מדינות חברות ב-OECD - יבוא ויבוא

Million \$		מיליוני דולרים												סמל		
סמל	Countries	ISO	Imports						Exports						ארצות	Code
			XII		2011	2010	2009	2008	XII		2011	2010	2009	2008		
			2011	2010					2011	2010						
	Grand Total		5809.4	5690.0	73536.2	59199.4	47368.2	65173.2	5304.8	5284.2	67261.1	58415.9	47935.5	61339.1	סך כולל	
	Total OECD		3516.9	3331.0	44515.6	35452.6	30786.1	40056.3	3413.1	3367.7	43140.5	38216.9	33169.6	43190.3	סך הכולל OECD	
105	Austria	AT	30.0	25.3	347.6	263.3	267.3	399.2	11.4	20.4	180.5	155.4	99.9	99.9	אוסטריה	105
805	Australia	AU	12.8	10.7	152.4	127.5	178.7	240.4	50.5	62.9	590.2	531.4	432.7	711.3	אוסטרליה	805
005	Italy	IT	214.8	210.5	3055.9	2425.8	2126.0	2553.7	94.4	67.2	1372.4	1253.2	1103.0	1668.8	איטליה	005
107	Iceland	IS	0.1	0.4	6.1	19.8	11.8	17.7	0.1	0.1	4.3	3.1	2.8	3.5	איסלנד	107
007	Ireland	IE	78.6	62.3	994.5	519.5	473.1	415.1	3.1	6.1	73.7	79.3	92.4	99.9	אירלנד	007
505	USA	US	704.7	707.9	8706.7	6701.0	5849.1	8034.4	1397.9	1760.6	19362.9	18488.2	16774.1	19972.5	ארצות הברית	505
010	Belgium	BE	357.0	357.3	4465.0	3576.4	2567.8	4250.3	240.2	232.4	3752.3	3116.8	2371.8	4618.7	בלגיה	010
015	Germany	DE	386.7	310.1	4566.5	3678.8	3361.8	3940.5	139.5	181.5	1940.1	1701.4	1440.3	1950.6	גרמניה	015
017	Denmark	DK	18.2	14.3	232.4	200.4	200.8	215.4	9.0	10.4	103.9	100.4	136.2	167.0	דנמרק	017
020	Netherlands	NL	247.1	202.5	2761.5	2102.1	1885.4	2465.3	189.8	159.1	2127.7	1818.0	1550.8	2035.0	הולנד	020
235	Hungary	HU	24.7	23.5	260.0	268.6	252.4	288.8	9.7	13.0	143.5	106.9	113.1	174.5	הונגריה	235
023	United Kingdom	GB	210.6	191.8	2776.7	2246.4	1907.2	2519.9	411.3	124.5	3378.0	2268.1	1423.5	1892.7	הממלכה המאוחדת	023
324	Turkey	TR	159.6	163.6	2171.1	1800.1	1387.7	1825.3	132.1	87.4	1850.7	1310.7	1086.0	1609.9	טורקיה	324
245	Greece	GR	14.0	19.0	263.5	199.4	200.7	221.4	12.9	26.2	206.3	213.4	295.3	301.0	יוון	245
327	Japan	JP	148.8	173.6	2402.1	1779.6	1523.7	2226.7	115.4	62.5	892.8	657.2	527.6	883.0	יפן	327
025	Luxembourg	LU	19.1	13.7	219.8	185.0	117.0	174.0	0.8	1.0	12.6	14.3	10.8	20.4	לוקסמבורג	025
723	Mexico	MX	15.4	10.5	179.1	178.5	117.8	115.8	40.6	33.5	362.0	313.9	271.7	329.3	מקסיקו	723
120	Norway	NO	11.2	11.2	124.2	107.2	52.0	52.4	5.1	4.8	70.4	63.5	61.4	75.6	נורבגיה	120
810	New Zealand	NZ	0.6	2.6	11.9	16.1	12.9	21.8	3.5	3.4	48.7	39.8	59.5	67.8	ניו זילנד	810
244	Slovenia	SL	23.2	10.0	224.5	196.0	122.4	65.4	9.9	16.8	166.2	150.9	124.4	125.2	סלובניה	244
272	Slovakia	SK	8.5	7.3	94.4	82.4	60.9	49.4	1.1	3.0	27.4	19.1	23.4	28.5	סלובקיה	272
260	Spain	ES	89.8	80.7	1183.4	975.4	880.1	959.1	100.6	65.8	985.4	1031.8	940.5	1108.0	ספרד	260
265	Poland	PL	13.3	15.9	238.7	237.3	169.8	152.8	23.3	19.4	247.0	219.4	202.2	287.2	פולין	265
125	Portugal	PT	9.2	7.0	147.0	95.0	100.1	114.2	11.9	7.8	126.0	104.1	111.3	98.9	פורטוגל	125
130	Finland	FI	20.5	27.7	293.7	359.6	332.6	370.2	10.6	20.1	150.2	141.2	121.1	169.1	פינלנד	130
731	Chile	CL	4.5	5.7	58.4	53.8	31.7	32.5	10.6	6.9	118.9	86.0	68.3	119.9	צ'ילה	731
271	Czech Republic	CZ	37.0	22.5	389.2	268.1	188.0	165.6	11.0	11.4	157.6	149.9	132.3	161.6	צ'כיה	271
030	France	FR	126.9	142.2	1625.5	1517.2	1428.7	1889.2	126.9	111.2	1537.6	1266.5	1110.6	1298.0	צרפת	030
372	South Korea	KR	115.4	95.9	1607.7	1100.7	871.1	1103.2	76.3	71.4	718.9	850.3	841.0	818.5	קוריאה הדרומית	372
510	Canada	CA	39.1	30.5	412.5	399.0	294.4	509.4	55.1	93.5	803.0	749.5	578.3	901.7	קנדה	510
135	Sweden	SE	47.5	46.4	573.4	552.4	523.1	693.6	20.7	19.2	192.5	165.7	121.0	181.9	שוודיה	135
140	Switzerland	CH	328.0	328.4	3970.2	3220.2	3290.0	3973.6	87.8	64.2	1436.8	1047.5	942.3	1210.4	שווייץ	140
	Excl. Diamonds														ללא יהלומים	
	Grand Total		4819.8	4810.1	62763.3	50807.3	42050.1	55808.5	4021.1	3917.6	46604.2	42013.7	36336.6	41941.3	סך כולל	
	Total OECD		2988.5	2809.5	38219.3	30755.7	27621.6	34210.8	2565.6	2485.0	30190.6	27519.4	25340.2	29472.2	סך הכולל OECD	
105	Austria	AT	29.9	25.3	344.0	262.1	266.3	397.0	11.3	20.1	178.7	151.8	96.7	95.4	אוסטריה	105
805	Australia	AU	10.9	10.5	148.4	125.6	177.8	198.6	45.8	57.5	526.0	461.6	366.3	606.2	אוסטרליה	805
005	Italy	IT	214.0	210.0	3047.2	2422.3	2118.7	2534.6	90.3	60.8	1315.7	1201.1	1044.9	1597.4	איטליה	005
107	Iceland	IS	0.1	0.4	6.1	19.8	11.8	17.7	0.1	0.1	2.3	3.1	2.2	3.5	איסלנד	107
007	Ireland	IE	78.6	62.3	994.5	519.5	473.1	415.1	3.1	6.1	73.7	79.3	92.4	99.9	אירלנד	007
505	USA	US	600.9	598.5	7438.6	5926.0	5352.1	7067.3	842.5	1139.9	11353.9	11638.1	11846.4	11601.2	ארצות הברית	505
010	Belgium	BE	124.2	117.5	1593.6	1338.2	1166.2	1371.1	80.5	73.8	876.6	861.7	811.3	1201.6	בלגיה	010
015	Germany	DE	385.8	308.4	4560.2	3673.8	3359.5	3938.9	137.8	177.8	1891.5	1658.8	1399.5	1901.7	גרמניה	015
017	Denmark	DK	18.0	14.1	232.1	200.0	200.8	215.1	8.8	10.4	102.5	98.4	132.8	164.5	דנמרק	017
020	Netherlands	NL	247.1	202.5	2761.4	2102.1	1885.4	2465.3	189.7	158.0	2126.8	1812.1	1550.3	2031.0	הולנד	020
235	Hungary	HU	24.6	23.3	259.7	268.4	251.9	288.7	9.7	12.9	143.5	106.8	112.9	174.0	הונגריה	235
023	United Kingdom	GB	158.6	151.4	2005.9	1708.1	1459.7	1765.7	386.7	104.1	3080.6	2015.9	1265.2	1619.8	הממלכה המאוחדת	023
324	Turkey	TR	159.6	163.6	2170.2	1799.6	1387.2	1823.2	131.1	86.4	1841.3	1295.4	1070.7	1586.4	טורקיה	324
245	Greece	GR	14.0	19.0	263.5	199.4	200.7	221.2	12.8	26.2	205.2	212.6	292.6	294.3	יוון	245
327	Japan	JP	144.8	172.2	2354.7	1762.7	1513.9	2210.2	110.6	57.2	834.4	607.3	472.7	796.3	יפן	327
025	Luxembourg	LU	19.1	13.7	219.8	185.0	117.0	174.0	0.8	1.0	12.6	14.3	10.8	20.4	לוקסמבורג	025
723	Mexico	MX	15.4	10.5	179.1	178.5	117.8	115.8	40.6	33.5	361.8	313.9	268.7	329.2	מקסיקו	723
120	Norway	NO	11.2	11.2	124.2	107.2	52.0	52.4	4.9	4.6	66.9	57.9	59.0	73.7	נורבגיה	120
810	New Zealand	NZ	0.6	2.6	11.9	16.1	12.8	21.8	3.5	3.2	48.2	37.4	57.8	65.5	ניו זילנד	810
244	Slovenia	SL	23.2	10.0	224.5	196.0	122.4	65.4	9.9	16.8	166.2	150.9	124.4	125.2	סלובניה	244
272	Slovakia	SK	8.5	7.3	94.4	82.4	60.9	49.4	1.1	3.0	27.4	19.1	23.4	28.5	סלובקיה	272
260	Spain	ES	89.0	80.6	1180.9	975.2	879.3	958.9	99.3	65.1	977.4	1023.7	933.7	1092.4	ספרד	260
265	Poland	PL	13.3	15.9	238.7	237.3	169.8	152.8	23.3	19.4	246.0	219.0	201.5	284.9	פולין	265
125	Portugal	PT	9.2	7.0	146.2	94.9	100.1	114.2	11.9	7.8	125.7	103.8	111.3	98.9	פורטוגל	125
130	Finland	FI	20.5	27.7	293.7	359.6	332.6	370.2	10.5	20.0	148.8	140.0	119.8	167.8	פינלנד	130
731	Chile	CL	4.5	5.7	58.4	53.8	31.7	32.5	10.6	6.9	118.0	85.4	67.5	119.6	צ'ילה	731
271	Czech Republic	CZ	37.0	22.5	388.3	268.1	188.0	165.6	10.9	11.2	155.5	148.7	131.0	158.9	צ'כיה	271
030	France	FR	126.6	142.1	1621.8	1515.9	1426.8	1882.0	114.9	103.6	1355.1	1164.4	1052.1	1162.6	צרפת	030
372	South Korea	KR	115.4	95.9	1607.7	1100.7	871.1	1102.9	76.2							

Table D 5. - Country Members of OECD - Imports and Exports

לוח ד 5 - מדינות חברות ב-OECD - יבוא ויצוא

Million NIS		מיליוני ₪											ארצות	Code	
סמל	Countries	ISO	Imports					Exports							סמל
			XII		2011	2010	2009	2008	XII		2011	2010			
Code			2011	2010	2011	2010	2009	2008	2011	2010	2011	2010	2009	2008	
	Grand Total		21924.1	20506.8	262789.0	220803.2	185595.2	232835.6	20019.8	19044.3	240270.6	218091.2	187807.4	218956.6	סך כולל
	Total OECD		13272.4	12004.9	159055.9	132195.8	120744.1	143335.7	12880.7	12137.2	154062.5	142692.5	129989.8	154227.3	סך הכולל OECD
105	Austria	AT	113.2	91.2	1244.0	981.7	1054.0	1434.3	43.0	73.5	645.7	578.2	390.9	357.5	אוסטרייה
805	Australia	AU	48.3	38.6	547.4	477.1	700.6	871.0	190.6	226.7	2110.4	1981.4	1687.2	2538.3	אוסטרליה
005	Italy	IT	810.6	758.6	10908.0	9045.5	8349.5	9135.8	356.3	242.2	4897.0	4687.4	4333.0	5949.9	איטליה
107	Iceland	IS	0.4	1.4	21.5	74.5	46.4	62.4	0.4	0.4	15.4	11.6	11.0	12.4	איסלנד
007	Ireland	IE	296.6	224.5	3546.1	1931.8	1856.7	1495.7	11.7	22.0	262.6	296.9	364.7	358.5	אירלנד
505	USA	US	2659.5	2551.3	31112.6	24978.0	22992.9	28791.6	5275.5	6345.2	69058.1	69050.4	65659.3	71307.4	ארצות הברית
010	Belgium	BE	1347.3	1287.7	15890.7	13339.2	10037.4	15093.1	906.5	837.6	13375.0	11624.1	9297.9	16416.8	בלגיה
015	Germany	DE	1459.4	1117.6	16341.8	13718.8	13155.6	14096.3	526.5	654.1	6929.2	6342.1	5649.7	6976.6	גרמניה
017	Denmark	DK	68.7	51.5	831.2	748.5	786.2	772.8	34.0	37.5	373.3	375.0	537.4	604.2	דנמרק
020	Netherlands	NL	932.5	729.8	9889.8	7841.6	7394.6	8848.9	716.3	573.4	7610.6	6780.8	6092.0	7295.7	הולנד
235	Hungary	HU	93.2	84.7	931.9	1002.0	987.6	1036.6	36.6	46.9	514.5	397.3	446.6	635.1	הונגריה
023	United Kingdom	GB	794.8	691.3	9930.0	8378.8	7481.5	8989.3	1552.2	448.7	12137.8	8484.5	5584.1	6771.1	הממלכה המאוחדת
324	Turkey	TR	602.3	589.6	7762.2	6717.2	5451.7	6515.8	498.5	315.0	6612.0	4904.2	4268.6	5742.7	טורקיה
245	Greece	GR	52.8	68.5	941.6	744.5	789.2	799.6	48.7	94.4	733.1	797.4	1157.2	1068.3	יוון
327	Japan	JP	561.6	625.7	8572.6	6633.3	5977.2	7956.0	435.5	225.3	3203.4	2447.4	2070.1	3172.0	יפן
025	Luxembourg	LU	72.1	49.4	790.2	689.8	458.8	617.7	3.0	3.6	44.9	53.7	42.2	73.9	לוקסמבורג
723	Mexico	MX	58.1	37.8	644.5	662.8	463.7	414.7	153.2	120.7	1300.9	1170.8	1064.0	1184.5	מקסיקו
120	Norway	NO	42.3	40.4	444.3	399.7	204.3	188.2	19.2	17.3	251.1	236.6	242.6	270.7	נורבגיה
810	New Zealand	NZ	2.3	9.4	42.7	59.7	50.5	77.1	13.2	12.3	173.6	148.8	233.7	245.7	ניו זילנד
244	Slovenia	SL	87.6	36.0	803.8	731.1	473.2	234.0	37.4	60.5	596.0	561.8	486.7	454.5	סלובניה
272	Slovakia	SK	32.1	26.3	337.0	306.9	238.5	175.6	4.2	10.8	96.0	71.1	91.0	104.8	סלובקיה
260	Spain	ES	338.9	290.8	4229.5	3640.3	3455.3	3441.2	379.7	237.1	3518.1	3858.9	3680.0	3947.5	ספרד
265	Poland	PL	50.2	57.3	850.6	887.3	663.4	549.3	87.9	69.9	884.0	818.9	799.8	1024.4	פולין
125	Portugal	PT	34.7	25.2	526.0	354.8	391.4	410.3	44.9	28.1	449.5	388.2	437.1	355.2	פורטוגל
130	Finland	FI	77.4	99.8	1049.3	1343.0	1305.6	1337.7	40.0	72.4	537.5	524.3	474.6	603.3	פינלנד
731	Chile	CL	17.0	20.5	208.2	201.0	123.8	115.8	40.0	24.9	427.9	320.9	267.9	429.0	צ'ילה
271	Czech Republic	CZ	139.6	81.1	1397.1	999.3	735.7	592.4	41.5	41.1	563.6	559.9	518.7	577.6	צ'כיה
030	France	FR	478.9	512.5	5804.3	5653.7	5603.0	6768.6	478.9	400.8	5490.8	4722.8	4364.8	4640.5	צרפת
372	South Korea	KR	435.5	345.6	5765.7	4107.6	3417.7	3950.5	287.9	257.3	2571.2	3176.7	3282.1	2940.4	קוריאה הדרומית
510	Canada	CA	147.6	109.9	1476.0	1491.2	1155.6	1837.2	207.9	337.0	2874.4	2796.7	2265.5	3202.5	קנדה
135	Sweden	SE	179.3	167.2	2045.4	2061.9	2052.1	2482.9	78.1	69.2	687.9	616.4	474.4	648.2	שוודיה
140	Switzerland	CH	1237.8	1183.6	14169.9	11993.2	12890.4	14243.3	331.3	231.4	5117.0	3907.3	3715.0	4318.1	שווייץ
	Excl. Diamonds		18189.4	17335.6	224368.1	189542.4	164894.6	199575.3	15175.2	14119.0	166608.6	156882.2	142420.1	149992.8	ללא יהלומים
	Total OECD		11278.3	10125.4	136646.9	114701.3	108434.6	122585.2	9682.3	8955.9	107908.4	102787.0	99328.0	105466.6	סך הכולל OECD
105	Austria	AT	112.8	91.2	1231.6	977.2	1050.2	1426.9	42.6	72.4	639.1	564.7	378.4	341.5	אוסטרייה
805	Australia	AU	41.1	37.8	532.6	469.9	697.2	726.4	172.8	207.2	1880.7	1721.0	1428.2	2165.9	אוסטרליה
005	Italy	IT	807.6	756.8	10877.0	9032.5	8320.0	9067.5	340.8	219.1	4694.6	4493.3	4104.8	5694.8	איטליה
107	Iceland	IS	0.4	1.4	21.5	74.5	46.4	62.4	0.4	0.4	15.4	11.6	11.0	12.4	איסלנד
007	Ireland	IE	296.6	224.5	3546.1	1931.8	1856.7	1495.7	11.7	22.0	262.6	296.9	364.7	358.5	אירלנד
505	USA	US	2267.7	2157.0	26597.7	22097.3	21062.9	25337.0	3179.5	4108.2	40509.9	43490.7	46373.0	41555.2	ארצות הברית
010	Belgium	BE	468.7	423.5	5678.9	4995.2	4569.8	4907.3	303.8	266.0	3136.6	3220.0	3193.8	4288.1	בלגיה
015	Germany	DE	1456.0	1111.5	16319.3	13700.3	13146.9	14090.7	520.0	640.8	6755.2	6183.2	5489.3	6801.7	גרמניה
017	Denmark	DK	67.9	50.8	830.1	747.1	786.2	771.7	33.2	37.5	368.3	367.6	524.3	595.1	דנמרק
020	Netherlands	NL	932.5	729.8	9889.4	7841.6	7394.6	8848.9	715.9	569.4	7607.4	6758.9	6090.0	7281.5	הולנד
235	Hungary	HU	92.8	84.0	930.8	1001.2	985.8	1036.2	36.6	46.5	514.5	397.0	445.8	633.3	הונגריה
023	United Kingdom	GB	598.5	545.7	7186.8	6369.0	5723.7	6321.9	1459.4	375.2	11070.6	7542.6	4964.6	5801.3	הממלכה המאוחדת
324	Turkey	TR	602.3	589.6	7759.0	6715.3	5449.7	6508.2	494.8	311.4	6578.3	4847.1	4209.0	5659.3	טורקיה
245	Greece	GR	52.8	68.5	941.6	744.5	789.2	798.9	48.3	94.4	729.1	794.4	1146.6	1044.2	יוון
327	Japan	JP	546.5	620.6	8403.0	6570.8	5939.3	7896.8	417.4	206.1	2994.5	2261.2	1853.2	2860.4	יפן
025	Luxembourg	LU	72.1	49.4	790.2	689.8	458.8	617.7	3.0	3.6	44.9	53.7	42.2	73.9	לוקסמבורג
723	Mexico	MX	58.1	37.8	644.5	662.8	463.7	414.7	153.2	120.7	1300.2	1170.8	1052.3	1184.2	מקסיקו
120	Norway	NO	42.3	40.4	444.3	399.7	204.3	188.2	18.5	16.6	238.7	215.8	233.2	263.9	נורבגיה
810	New Zealand	NZ	2.3	9.4	42.7	59.7	50.1	77.1	13.2	11.5	171.8	139.9	227.1	237.4	ניו זילנד
244	Slovenia	SL	87.6	36.0	803.8	731.1	473.2	234.0	37.4	60.5	596.0	561.8	486.7	454.5	סלובניה
272	Slovakia	SK	32.1	26.3	337.0	306.9	238.5	175.6	4.2	10.8	96.0	71.1	91.0	104.8	סלובקיה
260	Spain	ES	335.9	290.5	4220.6	3639.6	3452.2	3440.4	374.7	234.6	3489.2	3828.7	3653.4	3891.8	ספרד
265	Poland	PL	50.2	57.3	850.6	887.3	663.4	549.3	87.9	69.9	880.5	817.4	797.0	1016.3	פולין
125	Portugal	PT	34.7	25.2	523.0	354.4	391.4	410.3	44.9	28.1	448.5	387.1	437.1	355.2	פורטוגל
130	Finland	FI	77.4	99.8	1049.3	1343.0	1305.6	1337.7	39.6	72.1	532.5	519.8	469.6	598.7	פינלנד
731	Chile	CL	17.0	20.5	208.2	201.0	123.8	115.8	40.0	24.9	424.7	318.7	264.8	427.9	צ'ילה
271	Czech Republic	CZ	139.6	81.1	1393.9	999.3	735.7	592.4	41.1	40.4	556.1	555.5	513.4	567.8	צ'כיה
030	France	FR	477.8	512.1	5790.9	5648.8	5595.8	6743.6	433.6	373.4	4838.5	4342.8	4136.9	4153.5	צרפת
372	South Korea	KR	435.5	345.6	5765.7	4107.6	3417.7	3949.3	287.6	256.2	2558.8	3153.5	3253.6	2907.6	קוריאה הדרומית
510	Canada	CA	133.6	89.4	1206.7	1231.3	1145.9	1791.5	193.2	321.8	2626.2	2533.3	2050.4	2879.5</	