

ירושלים, כד' באדר תשע"ב
18 במרס 2012
069/2012

מדדי מחירים בסחר חוץ לשנת 2011

הרעה במדד תנאי הסחר

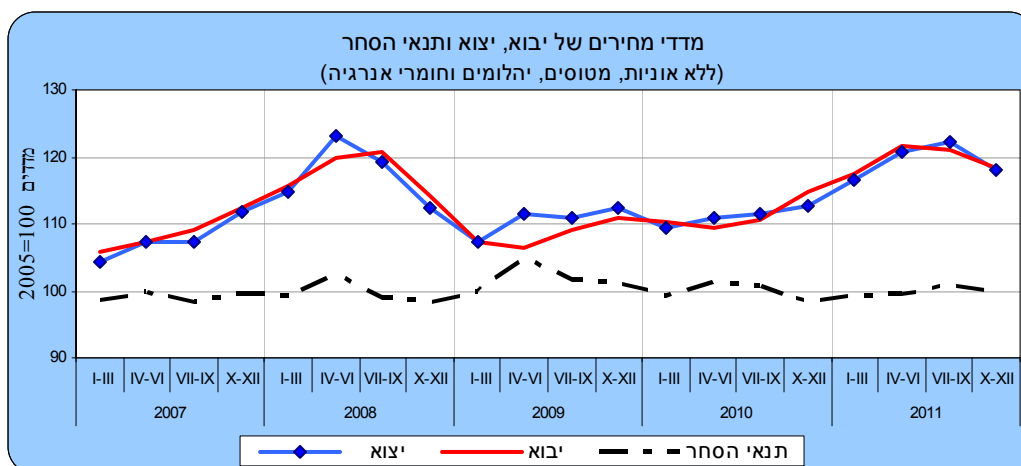
Foreign Trade Price Indices - 2011

בשנת 2011:

- עלייה במדדי המחירים של יבוא ויצוא הסחורות
 - הרעה של 6.7% במדד תנאי הסחר בהמשך להרעה של 4.4% בשנת 2010
 - עלייה במדדי המחירים של היצוא התעשייתי בכל רמות הטכנולוגיה
- ברבע הרביעי של שנת 2011:
- ירידה במדדי המחירים של יבוא ויצוא הסחורות (ללא אניות, מטוסים, יהלומים וחומרי אנרגיה)
 - הרעה במדד תנאי הסחר

חדש!! החל מהודעה זו נוסף פירוט חודשי ללוחות מדדי יבוא הסחורות. פירוט זה נועד להרחיב את אפשרויות הניתוח של כלל המשתמשים בנתוני סחר חוץ והנה חלק מדרישות ה-OECD. מדדי המחירים של היצוא ימשיכו להתפרסם במתכונת שהייתה נהוגה עד כה.

בשנת 2011 עלה מדד המחירים של כלל יבוא הסחורות ב-14.2% בהמשך לעלייה של 7.2% בשנת 2010. עליית מחירים בולטת זו משקפת עלייה במחירי חומרי אנרגיה שעלו ב-39.4% בשנת 2011 ובמחירי יהלומים שעלו ב-17.9%. עליית מדד מחירי יבוא הסחורות ללא אניות, מטוסים, יהלומים וחומרי אנרגיה הסתכמה בשנת 2011 ב-7.4% בהמשך לעלייה של 2.6% בשנת 2010.



כתבה: הלן ברוסילובסקי- תחום סחר חוץ
לקבלת הסברים ניתן לפנות אל יחידת הדוברות בטלפון : 02-6527845

מדד המחירים של יצוא הסחורות עלה בשנת 2011 ב-6.6% בהמשך לעלייה של 2.5% בשנת 2010. כתוצאה מהעלייה הבולטת במדדי היבוא לעומת מדדי היצוא הכוללים בתוכם את כלל הסחורות, חלה הרעה של 6.7% במדד תנאי הסחר בהמשך להרעה של 4.4% בשנת 2010. מדד תנאי הסחר מוגדר כיחס בין השינוי במדדי המחירים של יצוא הסחורות לבין מדדי המחירים של יבוא הסחורות.

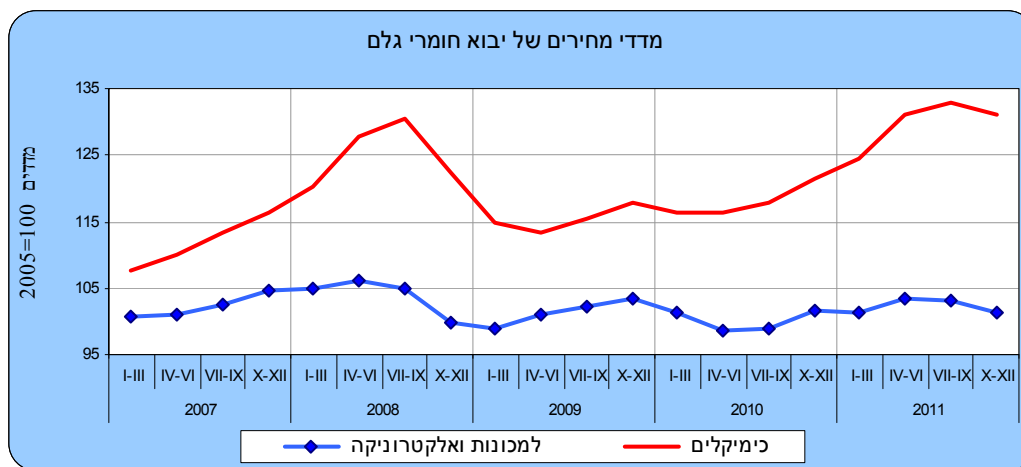
יזכר, כי מדדי המחירים בסחר חוץ מחושבים בדולרים של ארצות הברית, ולכן הם מושפעים גם משינויים בערך הדולר של ארצות הברית לעומת המטבעות האחרים בהם נערכות עסקאות היבוא והיצוא. בשנת 2011 נחלש הדולר של ארצות הברית ביחס לאירו ב-4.6% לאחר התחזקות של 4.8% בשנת 2010, ביחס ללירה שטרלינג נחלש ב-3.6%, ביחס לין היפני נחלש ב-9.1% וביחס לפרנק השוויצרי נחלש ב-15.0%.

יזכר כי הנתונים אינם כוללים את הסחר עם הרשות הפלשתינית. כמו כן, הנתונים אינם כוללים מדדי יצוא ויבוא שירותים שכוללים בין השאר שירותי תוכנה.

מדדי המחירים של יבוא הסחורות

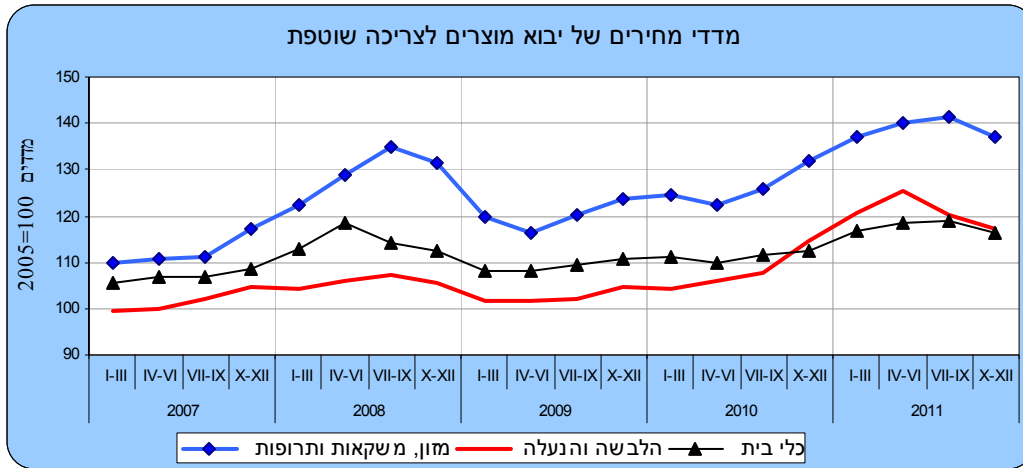
פירוט השינויים במחירי היבוא לפי יעוד, מראה שבשנת 2011 עלו מדדי המחירים של יבוא הסחורות ברוב הקבוצות. מדד המחירים של **יבוא חומרי גלם** (למעט יהלומים וחומרי אנרגיה) עלה ב-9.3%, מדד המחיר של **יבוא מוצרי צריכה** עלה בשנת 2011 ב-7.3% ומדד המחירים של **יבוא מוצרי השקעה** עלה בשנת 2011 ב-3.1%.

מדד המחירים של כלל חומרי גלם עלה בשנת 2011 ב-18.5% בהמשך לעלייה של 10.4% בשנה הקודמת. מדד המחירים של יבוא חומרי גלם (למעט יהלומים וחומרי אנרגיה) עלה, כאמור, ב-2011 ב-9.3% בהמשך לעלייה של 4.0% בשנת 2010. עליות נרשמו ברוב קבוצות התשומות: תשומות לחקלאות (26.2%), מוצרי מזון גולמיים (20.6%), בדים וחוטים (18.5%), מתכות יקרות (17.9%), ברזל ופלדה (13.7%) וגומי ופלסטיקה (13.7%).

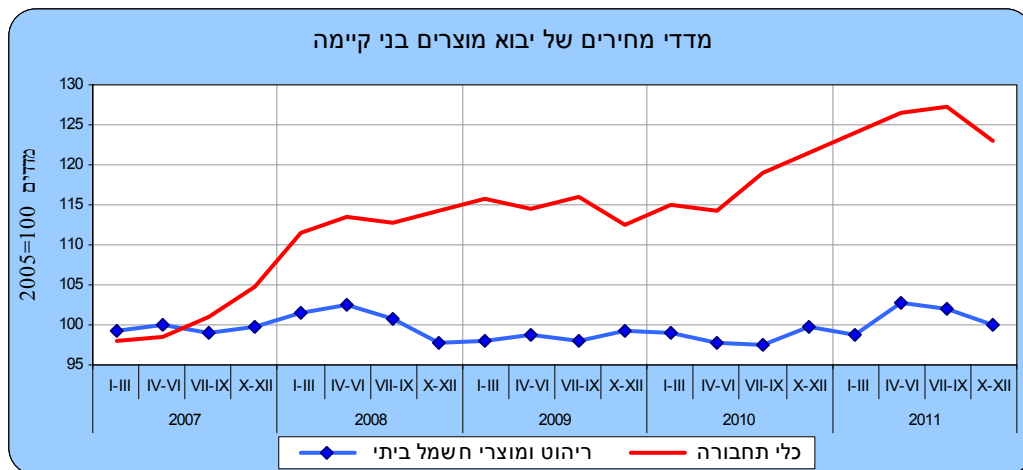


מדד המחירים של **יבוא מוצרים לצריכה** עלה בשנת 2011 ב-7.3%, בהמשך לעלייה של 3.0% בשנת 2010. מדד זה עלה בצורה בולטת בחודשים ינואר-אפריל 2011 ולאחר מכן ירד ברציפות עד חודש דצמבר 2011.

מדד המחירים של **היבוא של מוצרים לצריכה שוטפת** (מזון, הלבשה, הנעלה ומוצרים להחזקת משקי בית) עלה ב-9.7% בהמשך לעלייה של 4.2% בשנת 2010. עלייה של 12.1% נרשמה במחירי יבוא מזון, משקאות ותרופות, בהמשך לעלייה של 5.3% ב-2010. מדד המחירים של יבוא זה יורד באופן רציף מחודש מאי 2011.



מדד המחירים של יבוא של מוצרים בני קיימה (ריהוט, מוצרי חשמל ביתיים וכלי תחבורה) עלה בשנת 2011 ב-4.1% בהמשך לעלייה של 0.9% בשנת 2010. עלייה של 6.4% נרשמה במדד המחירים של יבוא כלי תחבורה. מדד המחירים של יבוא ריהוט ומוצרי חשמל ביתיים עלה בשנת 2011 ב-2.3%.



מדד המחירים של יבוא מוצרים להשקעה (למעט אניות ומטוסים) עלה בשנת 2011 ב-3.1%, לאחר ירידה של 1.1% בשנת 2010 וירידה של 2.2% בשנת 2009. פירוט לפי קבוצות מראה כי מדד המחירים של יבוא מכונות וציוד (כ-70% מכלל יבוא מוצרי השקעה) עלה ב-2011 ב-1.8%. מדד המחירים של יבוא כלי תחבורה להשקעה עלה בשנת 2011 ב-7.0%.

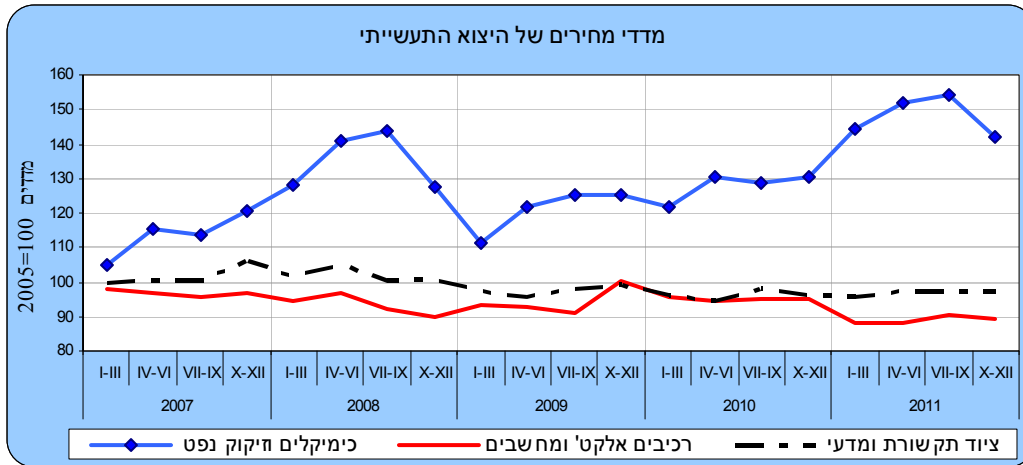
מדד המחירים של יבוא חומרי אנרגיה (דלק גולמי, תזקיקים ופחם) עלה בשנת 2011 ב-39.4%. זאת, בהמשך לעלייה של 25.0% בשנת 2010. עיקר העלייה במדד חלה בשני הרבעים הראשונים של 2011.

מדד המחירים של יבוא יהלומים עלה בשנת 2011 ב-17.9%. זאת, בהמשך לעלייה של 11.2% בשנת 2010.

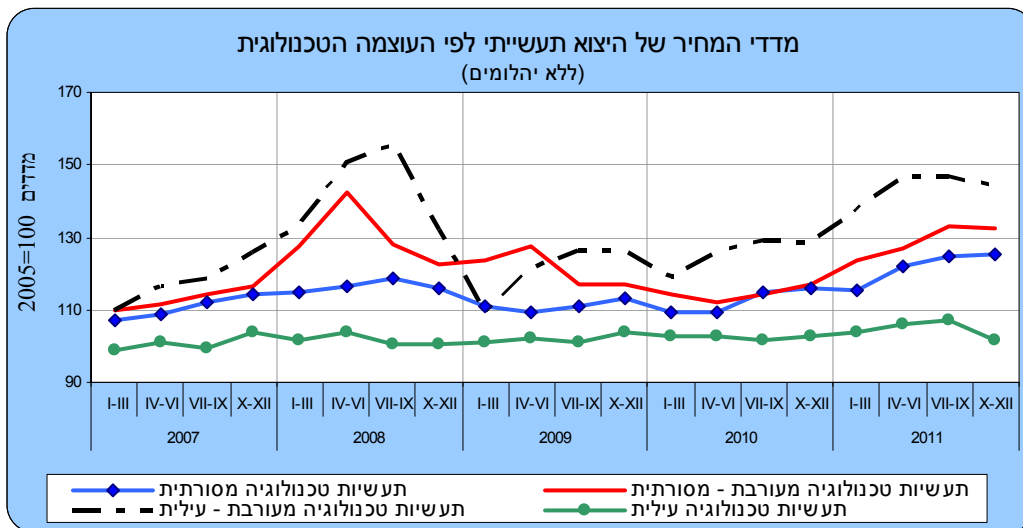
מדדי המחירים של יצוא הסחורות

מדד המחירים של היצוא הסחורות ללא אניות, מטוסים ויהלומים עלה בשנת 2011 ב-7.7% בהמשך לעלייה של 0.6% בשנה הקודמת.

מדד המחירים של היצוא התעשייתי (למעט יהלומים) עלה בשנת 2011 ב-7.8%, בהמשך לעלייה של 0.6% בשנת 2010.

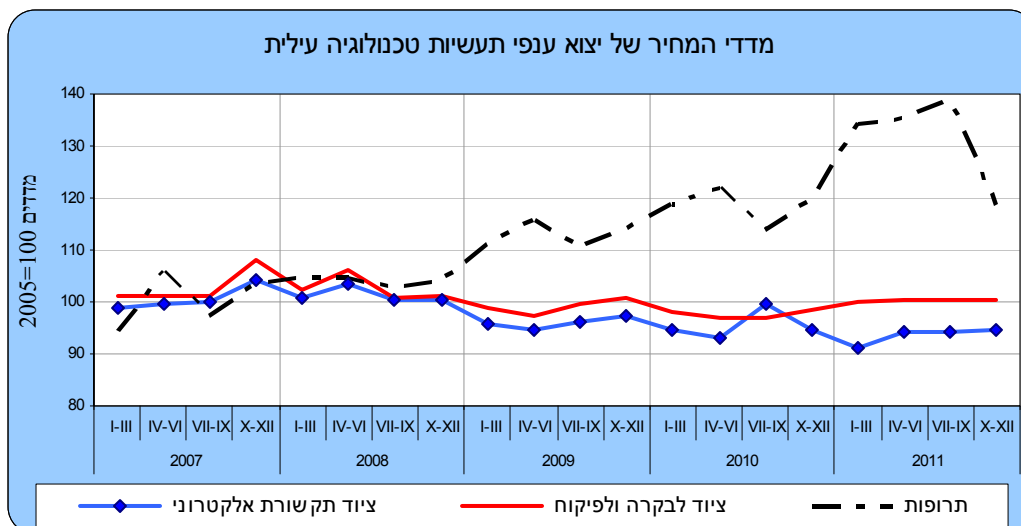


נתונים מפורטים לפי עוצמה טכנולוגית מצביעים על עליות במדדי המחירים בכל רמות הטכנולוגיה אם כי בשיעורים שונים.

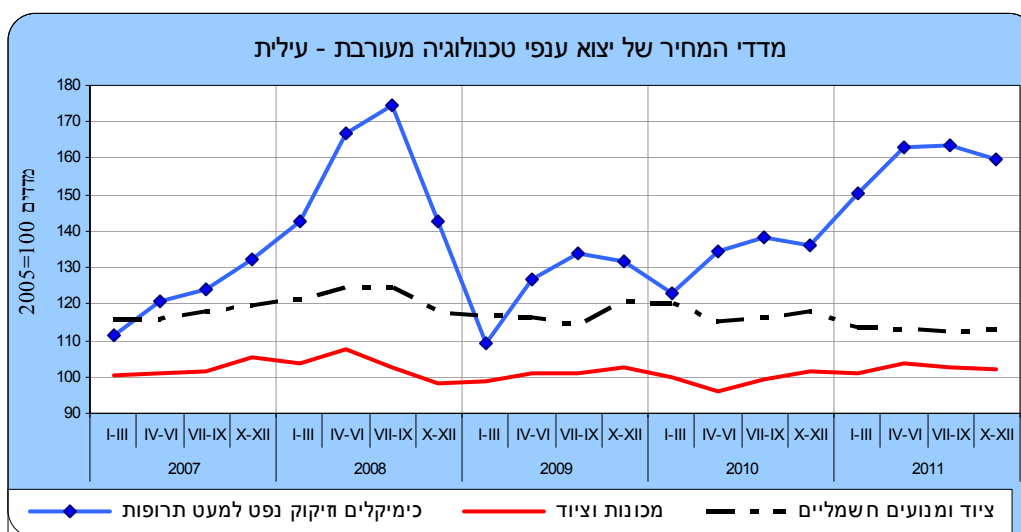


מדד המחירים של יצוא תעשיות טכנולוגיה עילית עלה בשנת 2011 ב-2.3% בהמשך לעלייה של 0.4% ב-2010 ו-0.4% בשנת 2009. מדד זה עולה ברציפות משנת 2007.

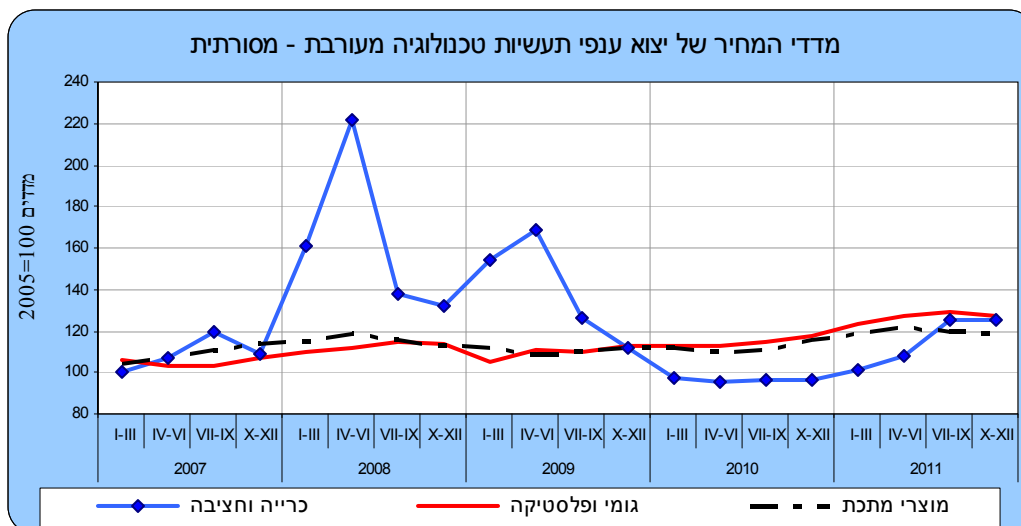
נתונים מפורטים לפי ענפים מצביעים על עלייה במדד המחירים ביצוא ענף התרופות (11.8%) ובמדד המחירים ביצוא ענף ציוד לבקרה ופיקוח (2.9%). לעומת זאת, ירד מדד המחירים של יצוא ענף רכיבים אלקטרוניים (-6.8%), מדד המחירים של יצוא ענף מכונות למשרד ומחשוב (-4.7%), מדד המחירים של יצוא ענף ציוד תקשורת אלקטרוני (-2.3%) ומדד המחירים של יצוא ענף כלי טיס (-0.5%).



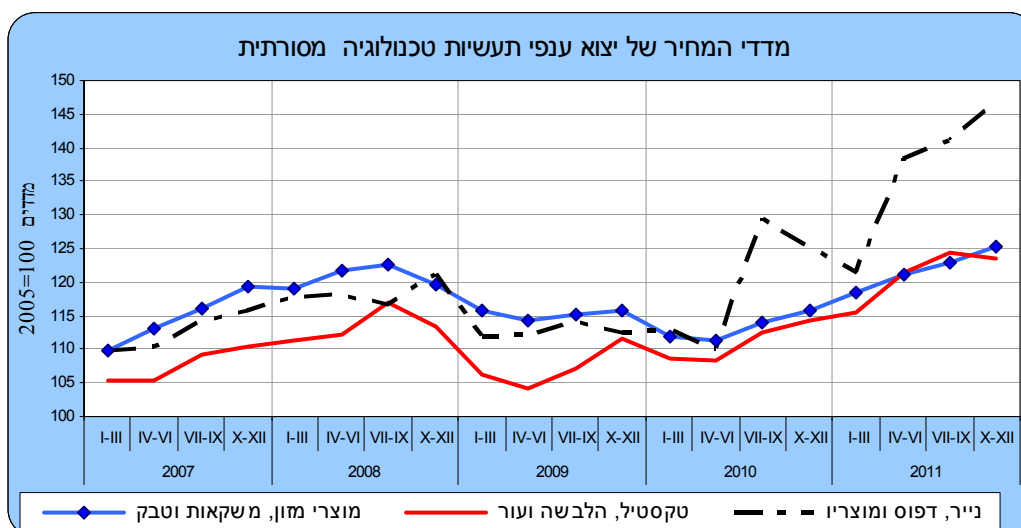
מדד המחירים של יצוא תעשיות טכנולוגיה מעורבת עילית עלה בשנת 2011 ב-14.4% בהמשך לעלייה של 3.6% ב-2010. נתונים מפורטים לפי ענפים מצביעים על עליות מחירים ברוב הענפים: במדדי המחירים ביצוא ענף כימיקלים וזיקוקי נפט (למעט תרופות) עלה ב-19.8%, מדד המחירים של יצוא ענף מכונות וציוד עלה ב-3.3%. לעומת זאת, ירד מדד המחירים ביצוא ענף ציוד ומנועים חשמליים ב-3.3% ומדד המחירים ביצוא כלי רכב מנועים שירד ב-0.9%.



מדד המחירים של יצוא תעשיות טכנולוגיה מעורבת מסורתית עלה בשנת 2011 ב-12.8% לאחר ירידה של 4.3% ב-2010 וירידה של 7.8% ב-2009. נתונים מפורטים לפי ענפים מצביעים על עליות מחירים ברוב הענפים. עליות בולטות נרשמו במדדי המחירים ביצוא ענף כרייה וחציבה (21.1%), במדד המחירים ביצוא ענף תכשיטים וצורפות (23.5%), במדד המחירים ביצוא ענף מתכות אל-ברזליות ויקרות (15.4%) ובמדד המחירים ביצוא ענף גומי ופלסטיקה (10.8%).



מדד המחירים של יצוא תעשיות טכנולוגיה מסורתית עלה בשנת 2011 ב-8.4% בהמשך לעלייה של 1.3% ב-2010. נתונים מפורטים לפי ענפים מצביעים על עליות במדדי המחירים ביצוא נייר, דפוס ומוצרי (15.2%), ובמדדי המחירים ביצוא ענף טקסטיל, הלבשה ועור (9.3%) ובמדד המחירים ביצוא ענף מוצרי מזון, משקאות וטבק (7.5%). לעומת זאת, מדדי המחירים ביצוא ענף מוצרי עץ ירד ב-9.4%.



מדד המחירים של היצוא החקלאי עלה בשנת 2011 ב-2.2% בהמשך לעלייה של 4.9% ב-2010 ו-1.5% בשנת 2009. מדד זה עולה ברציפות משנת 2007. עליות מחירים נרשמו במחירי יצוא כותנה ויתר גידולי שדה (25.4%) ובמדדי המחירים של יצוא פרי הדר (3.8%). לעומת זאת, ירד מדד המחירים של ענף יצוא פרחים ב-12.8%.

מחירי יצוא יהלומים מלוטשים עלו בשנת 2011 ב-10.6% בהמשך לעלייה של 6.4% בשנת 2010.

השינויים במחירי סחר חוץ ברבע הרביעי של שנת 2011

הממצאים הבאים מתייחסים להתפתחות מדדי המחירים ברבע האחרון של שנת 2011.

ברבע האחרון של שנת 2011 ירד **מדד המחירים של יבוא הסחורות** (למעט אניות, מטוסים, יהלומים וחומרי אנרגיה) ב-2.2% בהמשך לירידה של 0.4% ברבע השלישי.

פירוט מחירי היבוא לפי יעוד מראה שברבע האחרון של שנת 2011 ירד מדד מחיר היבוא בכל קבוצות הסחורות. מדד המחירים של יבוא תשומות לייצור (ללא יהלומים וחומרי אנרגיה) ירד ב-2.0%, מדד המחירים של יבוא מוצרי השקעה ירד ב-

2.3% ומדד המחירים של יבוא מוצרי צריכה ירד ב-2.5%. גם מדד המחירים של יבוא חומרי אנרגיה ירד ב-3.6%. לעומת זאת, עלה מדד המחירים של יבוא יהלומים ב-1.5%.

מדד מחירי היצוא (ללא יהלומים) ירד ברבע האחרון של שנת 2011 לעומת הרבע השלישי ב-3.4%. מדד המחירים של היצוא התעשייתי (ללא יהלומים) ירד ב-3.3%. נתונים מפורטים לפי עוצמה טכנולוגית מצביעים על ירידה במדד המחירים של יצוא תעשיות טכנולוגיה עילית (-5.0%), מדדי המחירים של יצוא התעשיות טכנולוגיה מעורבת עילית ירד ב-2.0% ומדד המחירים של יצוא תעשיות טכנולוגיה מעורבת מסורתית ירד ב-0.3%. לעומת זאת, עלה מדד יצוא התעשיות טכנולוגיה מסורתית ב-0.8% ברבע האחרון של שנת 2011.

מדד המחירים של היצוא החקלאי ירד ברבע האחרון של שנת 2011 ב-3.9% לאחר עלייה של 0.9% ברבע הקודם. ירידות מחירים נרשמו במחירי יצוא פרחים (-10.2%), במחירי יצוא ירקות (-7.6%), ובמדד המחירים יצוא פירות (-5.0%).

מדד מחיר יצוא יהלומים מלוטשים ירד ברבע האחרון של שנת 2011 ב-24.6% לעומת עלייה של 11.5% ברבע השלישי של 2011.

ההודעה לעיתונות הבאה על "מדדי מחירים בסחר חוץ" תפורסם ביום 24 ביוני 2012

- הסברים, הגדרות ומקורות (באינטרנט בלבד)
- "ירחון לסטטיסטיקה של סחר חוץ" (באינטרנט בלבד)
- הודעה לעיתונות "סחר חוץ לפי ארצות"
- הודעה לעיתונות "יבוא לפי ארץ מקור"
- הודעה לעיתונות "מאזן מסחרי לפי עוצמה טכנולוגית"
- הודעה לעיתונות "יצוא לפי ענף וארצות"
- הודעה לעיתונות "מדדי מחירים בסחר חוץ"
- הודעה לעיתונות "שערי מטבע"
- "סחר חוץ" סדרת סטטיסטיקה מס' 39
- "סחר חוץ-2005" סדרת סטטיסטיקה מס' 64
- "סחר חוץ-2000-2010" סדרת סטטיסטיקה מס' 114
- מצגת "סחר חוץ 2010" (באינטרנט בלבד)
- יבוא, סחורות וארצות 1996–2001 (תקליטור בלבד)
- יבוא, סחורות וארצות 2002–2006 (תקליטור בלבד)
- יבוא, סחורות וארצות 2007 (תקליטור בלבד)
- יבוא, סחורות וארצות 2007–2010, נתונים שנתיים (באינטרנט בלבד)
- יצוא, סחורות וארצות 1996–2007 (תקליטור בלבד)
- יצוא, סחורות וארצות 2008–2010 נתונים שנתיים (באינטרנט בלבד)

הגדרות והסברים

כללי

יבוא ויצוא הסחורות, על סיווגיהן השונים, הנם אחד האינדיקטורים הכלכליים הראשונים המתפרסמים מדי חודש על ידי הלשכה המרכזית לסטטיסטיקה.

יבוא ויצוא הסחורות מהווים אבן יסוד מרכזית בנתוני מאזן התשלומים ובנתוני החשבונות הלאומיים. הנתונים, לאחר התאמות, משמשים בסיס לחישוב ערכים שונים:

- מאזן התשלומים - החשבון השוטף מציג עסקאות בין תושבי ישראל לבין תושבי חו"ל.
- חשבונות לאומיים - חשבון הסחורות, אומדן ההוצאה לצריכה הפרטית, אומדנים על השינויים במלאי, תוצר ענף היהלומים, השקעות בכלי תחבורה והשקעות במכונות ובציוד אחר, תוצר לאומי גולמי ובעקיפין גם לחישוב ההכנסה הלאומית.
- גופים פנים ארגוניים – גף חקלאות, גף תחבורה, גף תעשייה
- ארגונים ממשלתיים וציבוריים - בנק ישראל, התאחדות התעשיינים, משרד התעשייה המסחר והתעסוקה
- מגוון גופים פרטיים

פרסומי סחר חוץ

פרסומי סחר חוץ מקיפים נושאים שונים וסיווגים שונים.

- נושאי סחר חוץ - ערך סחר הסחורות המיובאות והמיוצאות, מדדי מחירים של הסחורות המיובאות ושל הסחורות המיוצאות, שערי מטבע.
- סיווגי סחר חוץ ערוכים לפי הסיווגים הבאים: ארצות, ענף כלכלי (יצוא), יעוד כלכלי (יבוא), חלק ופרק, SITC, ארץ קניה וארץ מקור (יבוא) ועוצמה טכנולוגית.

להלן רשימת הפרסומים המלאה בסחר חוץ:

מס'	שם	תדירות	היכן?	מתי?	הערות
1.	סחר חוץ של ישראל	חודשית	אינטרנט	10-13 יום לאחר סיום החודש הרלוונטי	הודעה לעיתונות תחת אמברגו. ההודעה מתפרסמת בשעה 13.00
2.	סחר חוץ לפי ארצות	חודשית	אינטרנט	17-20 יום לאחר סיום החודש הרלוונטי	הודעה לעיתונות
3.	שערי מטבעות	שנתית	אינטרנט	ינואר	הודעה לעיתונות
4.	מדדי מחירים	רבעונית	אינטרנט	כ-70 יום מסיום הרבע הרלוונטי	הודעה לעיתונות
5.	ירחון לסטטיסטיקה של סחר חוץ	חודשית	אינטרנט	כ-28 יום מסיום החודש הרלוונטי	http://www.cbs.gov.il/reader/fr_trade/ftmenu_h_v1_new.htm
6.	יבוא לפי ארץ מקור	שנתית	אינטרנט	אוגוסט	הודעה לעיתונות
7.	יצוא סחורות לפי ענף וארצות	שנתית	אינטרנט	אוקטובר	הודעה לעיתונות ובשנתון סטטיסטי לישראל פרק 16
8.	מאזן היבוא והיצוא התעשייתי לפי עוצמה טכנולוגית	שנתית	אינטרנט	יולי	הודעה לעיתונות
9.	שנתון סטטיסטי לישראל	שנתית	אינטרנט	ספטמבר	פרק 16
10.	יבוא סחורות וארצות 1996 - 2001	שנתית	תקליטור		בתשלום
11.	יבוא סחורות וארצות 2002 - 2006	שנתית	תקליטור		בתשלום
12.	יבוא סחורות וארצות 2007	שנתית	תקליטור		בתשלום
13.	יצוא סחורות וארצות 1996 - 2008	שנתית	תקליטור		בתשלום
14.	יבוא סחורות וארצות 2007 ואילך	שנתית	אינטרנט		http://www.cbs.gov.il/fortr/impexp/menu_h.htm
15.	יצוא סחורות וארצות 2008 ואילך				http://www.cbs.gov.il/fortr/impexp/menu_h.htm

מס'	שם	תדירות	היכן?	מתי?	הערות
16.	סטטיסטיקל סחר חוץ		נייר ואינטרנט		http://www.cbs.gov.il/www/statistical/trade_39_h.pdf
17.	סטטיסטיקל ארצות 2005		נייר ואינטרנט		http://www.cbs.gov.il/www/statistical/frade2005_h.pdf
18.	מצגת שנתית	שנתית	אינטרנט	ינואר	http://www.cbs.gov.il/www1/mazagot_n.htm

לתועלת מקסימאלית לצרכני המידע של נתוני סחר חוץ, רוב הסדרות המופיעות באינטרנט מקושרות ישירות לסדרות העיתיות במאגר הנתונים של הלשכה המרכזית לסטטיסטיקה. לחיצה על הכותרת של הסדרה הרצויה מעבירה ישירות למאגר הנתונים המכיל נתונים חודשיים, רבעוניים או שנתיים בהתאם לאופי הסדרה.

אוכלוסיית הנתונים

1. הנתונים הסטטיסטיים על סחר החוץ, המובאים בפרסומי הלשכה המרכזית לסטטיסטיקה, מתייחסים ליבוא וליצוא של סחורות בלבד. נתונים על יבוא שירותים, על יצוא שירותים ועל שאר העסקות הבינלאומיות של ישראל, כלולים במאזן התשלומים המתפרסם מידי רבע שנה ב-"ירחון הסטטיסטי לישראל", וביתר פירוט בסדרה "לקט ממצאים סטטיסטיים".
2. היבוא והיצוא נרשמים בהתאם ל"שיטה המיוחדת" (Special Trade System)¹, לפיה נכללות בסטטיסטיקה של סחר חוץ הסחורות העוברות במכס. לפיכך, רישום היבוא לא כולל סחורות מיובאות המאוחסנות במחסני ערובה (Bonded Warehouses), ורישום היצוא אינו כולל סחורות מיוצאות ממחסנים אלה. גם סחורות במעבר אינן נכללות בנתוני סחר החוץ.
3. מעבר לנאמר בסעיף 2 לעיל, כוללים נתוני סחר חוץ גם את העסקות ואת הסחורות המפורטים להלן:
 - א. יבוא ויצוא אישי: חפצים אישיים של עולים, ימאים, תושבים חוזרים ודיפלומטים זרים, וכן של תושבים המהגרים לחו"ל.
 - ב. סחורות שנשלחו/התקבלו (בתמורה ומתנות) באמצעות דואר או חברות בלדרות.
 - ג. כלי שיט וכלי טיס, בין אם עברו ובין אם לא עברו את גבולות המכס. היבוא כולל אניות שנרכשו בחו"ל ע"י חברות ישראליות, המפליגות תחת דגל ישראל או תחת דגל נוחות זר (יצוין כי כלי השיט והטיס לא עוברים תהליך שחרור המכס). היצוא כולל אניות ומטוסים שיוצרו בישראל או שנרכשו בעבר בחו"ל, ונמכרו בחו"ל בתקופת הדיווח.
 - ד. מוצרים לתערוכות ולירדים אך ורק אם נמכרו או נמסרו ללא תמורה. החזרות מתערוכות לא נכללות בסחר, אך יש קשיים טכניים לאתר זרמים אלה.
 - ה. ציוד המיובא או המיוצא על בסיס של החכרה פיננסית (financial lease).
 - ו. זהב וכסף לא-מוניטאריים, בצורה מעובדת או מעובדת בחלקה, גרוטאות ושאריות המיועדות לתעשייה, לצורפות או לצרכים רפואיים.
 - ז. אספקת דלק ומזון לאניות ולמטוסים זרים בנמלים ישראליים נכללים בנתוני היצוא החל משנת 1969, למרות שלא עוברים את גבולות המכס.
 - ח. חפצים שנקנו ע"י תיירים ישראלים בחו"ל, שנגבו עבורם דמי מכס.
4. עסקות וסחורות מיוחדות שאינן נכללות בסטטיסטיקה של סחר חוץ:
 - א. נתוני עסקות עם תושבי הרשות הפלסטינית, ובכלל זה גם סחורות מיובאות וסחורות מיוצאות שעברו בתחנות המכס הישראלי והשייכים לתושבי הרשות הפלסטינית. נתוני הסחר עם הרשות הפלסטינית מתפרסמים מדי רבע במאזן התשלומים.
 - ב. סחורות מיובאות או סחורות מיוצאות לתקופת זמן מוגבלת והמוחזרות מבלי שעברו עיבוד כלשהו, כגון: חפצים אישיים של תיירים (כולל מכוניות), טובין המיועדים לתערוכות, ירדים, תצוגות וכד'; סחורות המיועדות לאחסנה זמנית בלבד; ציוד הנשלח לביצוע עבודות קבלניות ומוחזר לאחר השימוש בו.
 - ג. חפצים שנקנו ע"י תיירים בישראל; חפצים שנקנו ע"י תיירים ישראלים בחו"ל למעט אלו שעבורם נגבו דמי מכס. אומדן ערך קניות תיירים בישראל ותיירים ישראלים בחו"ל, כלול בחשבון השירותים במאזן התשלומים.
 - ד. מנועים וחלקים של מטוסים המיועדים להחלפה או לתיקון, הנשלחים על ידי חברות תעופה מקומיות לסניפיהן ולנציגיהן בחו"ל, ואלה הנשלחים ארצה מהסניפים בחו"ל.
 - ה. דגים אשר נדוגו על ידי ספינות דיג ישראליות.
 - ו. זהב מוניטארי, ניירות ערך, שטרי כסף ומטבעות בעלי הילך חוקי אם בפועל ואם בעתיד (שטרי כסף מקומיים שהודפסו בחו"ל ירשמו לפי ערך שנקבע על ידי בית הדפוס ולא לפי ערכם הנקוב).
 - ז. דלק ומזון המסופקים לאניות ולמטוסים ישראליים בנמלים בחו"ל (נרשם במאזן התשלומים כשירותים).
 - ח. זיבורית (ballast) ומילא (dunnage) המסופקים לאניות זרות בנמלי הארץ ולאניות ישראל בנמלים זרים.

¹ United Nations, *International Trade Statistics Concepts & Definitions*, Special Papers, Series M, No. 52/Rev.2, 1998.

- ט. יבוא ציוד צבאי וכלי לחימה אינו נכלל ביבוא הטובין, מאחר ואינו משוחרר מהמכס בתהליך הרגיל (אומדן הערך כלול בחשבון הסחורות במאזן התשלומים).
- י. ציוד המיובא או המיוצא על בסיס של החכרה אופרטיבית (operational lease).
5. קיים סף רישום - סחורה מיובאת שערכה נמוך מ-50 דולר ארה"ב וסחורה מיוצאת שערכה נמוך מ-100 דולר ארה"ב אינם חייבים ברשימות ולא ירשמו בנתוני היבוא או בנתוני היצוא.
6. מועד הרישום הסטטיסטי של היבוא הוא תאריך שחרור הטובין ע"י רשויות המכס, ושל היצוא הוא תאריך טעינת הטובין על האנייה, על המטוס או על משאיות (העברה יבשתית לירדן ומצרים).
7. נתוני היבוא של חומרי אנרגיה כוללים דלק גולמי ומוצרי דלק כגון, תזקיקי דלק ובנזין וכן פחם ומוצרי.
8. חלק ניכר מהיצוא החקלאי הטרי מתבצע בשיטת המשגורים. לאחר ביצוע המכירות בפועל, מתוקנים הנתונים בהתאם לפדיון בפועל, על פי דו"חות שנמסרים ללמ"ס ע"י חברות שונות.
9. עד סוף שנת 1982 נרשם יבוא יהלומים לפי סיכומים מנהליים, החל ב-1 בינואר 1983 - לפי השיטה הנהוגה לגבי כלל היבוא. שינוי שיטת הרישום של יצוא היהלומים החל ב-1 באוגוסט 1982.
10. נתוני יבוא ויצוא סחורות מתפרסמים לפי ארצות, גושי ארצות, אזורים גיאוגרפיים ויבשות. הארצות מסודרות לפי סדר הא"ב העברי של שמן, במסגרת הקבוצה אליה משתייכת הארץ, ואשר יכולה להיות גוש, אזור או יבשת.
11. עקב מיזוג או פיצול של ארצות ושינויים החלים בהשתייכות הארצות לגושים, חלים שינויים ברשימת הארצות ובמיקומן בלוחות הפרסומים.
12. החל מעונת היצוא החקלאי 1991/92 עם ביטולה של המועצה לשיווק פרי הדר והעברת היצוא לחברות אחרות, רוב משלוחי יצוא זה מגיע לבלגיה ונקנה על ידי סוכנים שונים לכן אין מידע על ארץ היעד (הסופי) של סחורה. יצואן, כי גם מכירת הפרחים באמצעות בורסת הפרחים נרשמת כיצוא להולנד, ללא אשפות מיון לפי ארץ היעד הסופי.
13. מינואר 2010 החל פרסום של נתוני הסחר בין ישראל ל- OECD (כולל קוד ISO)². נכון ל- 2010 הארגון מונה 31 מדינות חברות: אוסטריה, אוסטרליה, איטליה, איסלנד, אירלנד, ארה"ב, בלגיה, גרמניה, דנמרק, הולנד, הונגריה, הממלכה המאוחדת, טורקיה, יוון, יפן, לוקסמבורג, מקסיקו, נורבגיה, ניו זילנד, סלובקיה, ספרד, פולין, פורטוגל, פינלנד, צ'כיה, צרפת, קוריאה הדרומית, קנדה, שוודיה, שוויץ, צ'ילה, ישראל, סלובניה, אסטוניה.

מקור הנתונים

1. המקור העיקרי לנתוני יבוא ויצוא הסחורות הם טפסים המוגשים לשלטונות המכס ע"י היבואנים והיצואנים (רשימוני יבוא ויצוא).
2. במקרים מסוימים משמשים כמקור לנתונים סיכומיהם מנהליים של הארגונים המנהלים את סחר החוץ בקבוצות מוצרים, כגון: רשם כלי השיט וכלי טיס.
3. יבוא ויצוא אניות ומטוסים נרשם לפי דיווחי משרד התחבורה וחברות הספנות והתעופה.

הגדרות

1. נתוני הסחר מופיעים בפרסומים השונים בנתונים שהם "ברוטו" או "נטו".
- א. יבוא ברוטו - סחורות מיובאות לשימוש מקומי (כולל לאשפורה ולתיקון) ששוחררו מיד עם פריקתם על ידי המכס, או ששוחררו לאחר זמן ממחסני ערובה של המכס. לא נכללות סחורות שהוכנסו למחסני ערובה, מלבד מספר מפעלים יצרניים שהוכרו כמחסני ערובה, ומשלוחים שיוצאו בעבר והוחזרו לישראל שנית, ללא עיבוד כלשהו.
- ב. יבוא נטו - יבוא ברוטו בהפחתת ערך טובין, שיובאו בתקופות קודמות והוחזרו לספק בחו"ל ללא עיבוד או שינוי צורה. מאחר ולא ניתן לשחזר את תאריך הכניסה לישראל של הטובין המוחזרים לחו"ל, מתבצע הניכוי בתאריך ההחזרה. מסיבה זו מנוכות ההחזרות מהסכום הכללי ולא מהסכומים המפורטים לפי ענפי כלכלה.
- ג. יצוא ברוטו - זרם המוצרים לחו"ל למעט סחורות שיובאו קודם והוחזרו לספק בחו"ל מבלי שעברו עיבוד כלשהו. נכללים בו גם טובין מעובדים למחצה שנשלחו לחו"ל לעיבוד נוסף, שיוחזרו בעתיד לשולח, וכן טובין שיובאו ונמכרו לחו"ל ללא עיבוד והקונה אינו הספק.

² ארגון OECD – Organization for Economic Co-operation and Development) הינו ארגון בינ"ל של המדינות המתועשות. מידע מפורט יותר ניתן למצוא באתר הרשמי של הארגון: www.oecd.org
http://www.oecd.org/pages/0,3417,en_36734052_36761800_1_1_1_1_1,00.html

ד. יצוא נטו - יצוא ברוטו בהפחתת ערך הטובין שיוצאו בתקופות קודמות והוחזרו לספק בישראל ללא עיבוד או שינוי צורה. מאחר לא ניתן לשחזר את תאריך המשלוח לחו"ל של החזרות היצוא מחו"ל, מתבצע הניכוי לפי תאריך החזרה. מסיבה זו החזרות מנוכות רק מהסכום הכללי ולא מהסכומים המפורטים לפי ענפי כלכלה, פרט ליהלומים.

סיווג הסחורות

1. השיטה המתואמת - The Harmonized Commodity and Coding System (H.S.)³ "השיטה המתואמת לתיאורם ולקידודם של טובין" (להלן, השיטה המתואמת) נועדה ליצור מינוח סחורות אחיד כלל עולמי כבסיס לסיווגים לאומיים המשרתים את צרכי המכס ואת צרכי הסטטיסטיקה של סחר חוץ.

מבנה הסיווג

הסיווג הבינלאומי מורכב מ-6 ספרות. ברמה הלאומית, באחריות שלטונות המכס, ניתן להוסיף פירוט נוסף. המכס הישראלי בחר להוסיף ליבוא וליצוא שתי ספרות נוספות (עד 15 ביולי 2008 סיווג היצוא כלל רק ספרה נוספת אחת). דהיינו, סחורות היבוא והיצוא מזוהות עפ"י 8 ספרות. סיווג הסחורות המשמש את המכס⁴ בטיפולו במשלוחי יבוא ובמשלוחי יצוא, מהווה בסיס לנתונים הסטטיסטיים של סחר חוץ: - נתוני היבוא לפי הפירוט של תעריף המכס, ונתוני היצוא - לפי "סיווג סחורות היצוא"⁵.

הסיווג הבינלאומי בנוי בצורה היררכית ברמות של 2, 4, ו-6 ספרות, המייצגות קבוצות של סחורות בעלות משמעות הן מבחינה לוגית והן מבחינת ההצגה הסטטיסטית של הנתונים. הרמה היררכית הגבוהה ביותר, 2 ספרות, נקראת "פרק" ומונה 99 קבוצות. הפרקים מאורגנים ב"חלקים", המסומנים בספרות רומיות ומונים 21 קבוצות⁶. ה"חלקים" אינם מהווים חלק מהמבנה היררכי של ספרות הקידוד.

כללי המבנה היררכי של ההקבוצות בסיווג זה, זהים לאלו שבסיווג הבינלאומי הקודם, "המינוח לסיווג טובין בתעריף המכס", שגרסתו הראשונה כונתה "מינוח בריסל" "Brussels' Tariff Nomenclature"-B.T.N., שהוכן בשנת 1951; גרסתו האחרונה כונתה "מינוח מועצת שיתוף המכס" (ממש"מ C.C.C.N.). בסיווג זה, וכפועל יוצא, גם בסיווג "השיטה המתואמת", לעומת הסיווג הקודם, הפרוט רב יותר וכן התווספה רמה היררכית נוספת של 6 ספרות. פירושו המעשי של המהלך הוא הגדלת מספר היחידות הבסיסיות בסיווג מ-1,000 ל-5,000. מספר גדול של מוצרים שבעבר ניתן היה לזהותם רק ברמה הלאומית מופיעים ברמת 6 ספרות, גם בהקבוצות גבוהות יותר. כאמור למעלה, ברמה הלאומית קיים פרוט נוסף, 8 ספרות ביבוא וביצוא. במוסף מיוחד לרבעון לסחר חוץ מס' 4/1988, מובאים פרטים על מינוח זה, בהקשר למטרותיו, למבנהו ולעקרונותיו.

משנת 1962 סווגו הסחורות עפ"י סיווג בן שמונה ספרות, שהתבסס על מינוח התעריף הבינלאומי של בריסל (B.T.N.) סיווג זה היווה בסיס לתעריף המכס הישראלי ולפרסום נתוני סחר חוץ של ישראל עד לסוף שנת 1987. ב-1 בינואר 1988, הוחל המינוח הבינלאומי "השיטה המתואמת". סיווג סחורות היבוא עודכן על ידי המכס בהתאם לשינויים שהיו בסיווג הבינלאומי⁷. סיווג סחורות היצוא עודכן על ידי המכס רק בחודש יולי 2008.

2. סיווג Standard International Trade Classification - S.I.T.C.⁸

נתוני היבוא ונתוני היצוא מוצגים גם לפי הסיווג "הסיווג האחד של סחר חוץ" של הוועדה הסטטיסטית של האו"ם (S.I.T.C.). סיווג זה ערוך עפ"י עקרונות כמו דרגת העיבוד של הסחורה, השימוש של הסחורה, חשיבות הסחורה במנחים של הסחר העולמי, ושינויים טכנולוגיים. לסיווג ארבע רמות כאשר הרמה העליונה מכונה "חלקים" ומונה 10 סוגים שונים. סיווג זה מורכב מפריטי סיווג ה-HS ערוכים בקבוצות, בסדר המתאים להצגה כלכלית סטטיסטית. פרטים נוספים על הסיווג, מובאים במוסף מיוחד לרבעון לסטטיסטיקה של סחר חוץ מס' 1/1988. עדכון הסיווג, S.I.T.C. Rev.2, שפורסם ע"י האו"ם בשנת 1975, אומץ ע"י ישראל החל משנת 1982. לפני כן פורסמו הנתונים לפי S.I.T.C. Rev. 1 שפורסם ע"י האו"ם בשנת 1961. העדכון השלישי של הסיווג S.I.T.C. Rev. 3 מופיע לראשונה בפרסומים סחר חוץ ברבעון לסטטיסטיקה של סחר חוץ מס' 4/1988. מינואר 2007 אומץ העדכון הרביעי של הסיווג S.I.T.C. Rev. 4.

³ http://europa.eu.int/comm/eurostat/ramon/nomenclatures/index.cfm?TargetUrl=LST_NOM
רבעון לסטטיסטיקה של סחר חוץ 1988/4, מוסף מיוחד, "סיווג חדש של סחורות בסטטיסטיקה של סחר חוץ לפי השיטה המתואמת" ("Harmonized System" עמ' ט-טו)

⁴ <http://www.mof.gov.il/customs/taarif.htm> ראה תעריף יבוא הסחורות

⁹ ראה ספר סיווג טובין ביצוא: <http://62.219.95.10/TAARIFCUSTOMSEXPORT/TaarifMechesMain.aspx>

⁶ הלשכה המרכזית לסטטיסטיקה, רבעון לסטטיסטיקה של סחר חוץ, 1989, עמוד יב.

⁷ בשנים 1992, 1996, 2002 ו-2007 בוצעו עדכונים בסיווג הבינלאומי.

⁸ United Nations, *Standard International Trade Classification, Revision IV*, Statistical Papers, Series M No. 34, 2006 New York.
<http://unstats.un.org/unsd/cr/registry/reqest.asp?Cl=28>

3. סיווג לפי ענפי כלכלה

נתוני היצוא מוצגים לפי ענף מקור, שהוא הענף הכלכלי אליו משתייך המוצר לפי אופיו, על סמך תיאור הסחורה בסיווג הסחורות, (לא על סמך הענף של היצואן). הגדרת הענפים מבוססת על סיווג ענפי הכלכלה שערכה הלמ"ס. החל ב-"רבעון לסטטיסטיקה של סחר חוץ", מס' 1/1995, מתפרסמים נתוני יצוא סחורות כשהם מסווגים לפי ענף מקור⁹. לפני כן, סווגו סחורות היצוא לפי "הסיווג האחד של ענפי הכלכלה 1970"¹⁰. החל ב-"ירחון לסטטיסטיקה של סחר חוץ" מס' 8/2003 מתפרסמים נתוני יצוא הסחורות כשהם מסווגים לפי ענף מקור¹¹ חדש. ניתן לקבל נתוני יצוא עפ"י סיווג זה במאגר הנתונים של הלשכה (נתונים משנת 1988 ואילך).

4. סיווג לפי ייעוד כלכלי

סיווג זה משמש את נתוני היבוא. לפיו מחולקים הנתונים לשלושה שימושים עיקריים: מוצרי צריכה, חומרי גלם או תשומות לייצור ומוצרי השקעה, וכן לקבוצות משנה. חלוקת ערך היבוא בסיווג זה הינה לשימושים ראשוניים של הסחורות בלבד, כלומר, השימוש הראשון שנעשה בהן: צריכה, כחומר גלם- לייצור או להשקעה. סחורות המיועדות ליותר מאשר שימוש בודד, מחולק ערכן עפ"י החלק היחסי בין השימושים המתאימים, כשהיחס קבוע ומוגדר מראש. לדוגמא, מכונות נוסעים מיועדות לצריכה ולהשקעה, סוכר - לצריכה, וכחומר גלם לתעשייה.

במסגרת סיווג "חומרי גלם" נכללות, בין השאר, גם הסחורות הבאות: סחורות בלתי מעובדות וסחורות מעובדות למחצה, חלקים להרכבת מכונות וכלי רכב, חלקי חילוף, וכלים ואביזרים לשימוש נוסף.

מלאכת סיווג הסחורות לפי הייעוד הכלכלי נעשית על פי "סקר ייעודי יבוא" הנערך בלמ"ס אחת למספר שנים. סיווג זה עודכן החל מרבעון לסחר חוץ 3/1993 על בסיס סקר ייעודי יבוא שנערך בשנת 1988 ואשר פורסם בסדרת פרסומים מיוחדים מספר 12/952. עד אז סווגו סחורות היבוא לפי סקר שנערך בשנת 1982/83 ואשר פורסם בסדרת פרסומים מיוחדים מספר 13/787.

החל בחודש ינואר 2009, עדכן סיווג סחורות הקשורות לכלי רכב ומכשירים סולאריים. הסדרות הקשורות לסחורות אלו עודכנו רטרואקטיבית עד לשנת 1995. כתוצאה מכך חל שינוי מהותי בסדרות הקשורות בכלי תחבורה הן בצריכה הפרטית והן בנכסי השקעה. עדכון זה הוא תוצאה ראשונית של סקר ייעודי יבוא 2006 אשר תוצאותיו יפורסמו במהלך שנת 2010.

סיווג לפי עוצמה טכנולוגית

סיווג זה, הוצע בשנת 1997 ע"י ארגון ה-OECD¹⁴ והוא מתייחס לענפי התעשייה בלבד, המחולקים על פי ארבע קבוצות בהתבסס על שני אינדיקטורים עיקריים: ההוצאה למחקר ופיתוח (מו"פ) כחלק מהערך המוסף, וההוצאה על מו"פ כחלק מהתפוקה. קבוצות סיווג והענפים הנכללים בהם:

- תעשיות טכנולוגיה עילית - ענפים נכללים: ציוד אלקטרוני, ציוד לבקרה ופיקוח, מכונות למשרד ומחשוב, כלי טיס ותרופות.
- תעשיות טכנולוגיה מעורבת עילית - ענפים נכללים: זיקוק נפט, ייצור כימיה (ללא תרופות), מכונות, ציוד ומנועים חשמליים וכלי הובלה (ללא כלי טיס).
- תעשיות טכנולוגיה מעורבת מסורתית - ענפים נכללים: כרייה וחציבה, ייצור גומי ופלסטיקה, מוצרי מתכת, ברזל ומינרלים אחרים ותכשיטים.
- תעשיות טכנולוגיה מסורתית - ענפים נכללים: מזון משקאות וטבק, טקסטיל, הלבשה, מוצרי עור, נייר, דפוס, מוצרי עץ ורהיטים.

בישראל תואמת החלוקה לפי עוצמה טכנולוגית את הגדרת ה-OECD, למעט הענפים הבאים:
ענף "תרופות" מסווג בתעשיות טכנולוגיה עילית. ב-OECD מסווג ענף זה בתעשיות טכנולוגיה מעורבת עילית.

⁹ הלשכה המרכזית לסטטיסטיקה והמועצה הציבורית לסטטיסטיקה, הסיווג האחד של ענפי כלכלה 1993, פרסום טכני 63, ירושלים, תשנ"ד-1993

¹⁰ הלשכה המרכזית לסטטיסטיקה והמועצה הציבורית לסטטיסטיקה, הסיווג האחד של ענפי הכלכלה 1970, פרסום טכני מס' 46 ירושלים, תשמ"ו-1986

¹¹ הלשכה המרכזית לסטטיסטיקה והמועצה הציבורית לסטטיסטיקה, הסיווג האחד של ענפי כלכלה 1993, פרסום טכני 63, ירושלים, תשס"ג - 2003.

¹² הלשכה המרכזית לסטטיסטיקה, סקר ייעודי יבוא 1988, פרסום מיוחד מס' 952.

¹³ הלשכה המרכזית לסטטיסטיקה, סקר ייעודי יבוא 1982/83, פרסום מיוחד מס' 787.

¹⁴ *Classification of Manufacturing Industries Based on Technology*, OECD Science, Technology and Industry Scoreboard, Towards a Knowledge-base Economy, Science and Innovation, OECD 2001, annex I, pp. 137-140.

ענף "יצור נפט ומוצריו" מסווג ביחד עם "כימיקלים וזיקוק נפט" בתעשיית טכנולוגיה מעורבת עלית. ב-OECD מסווג ענף זה בתעשיות טכנולוגיה מעורבת מסורתית.

ערך הסחורות

1. ערך היבוא נקבע עפ"י דיווח היבואנים למכס ומבוסס על ערך העסקה, כמוגדר באמנת בריסל בדבר הערכת טובין לצורכי מכס (1950). ערך העסקה מייצג את הערך לפיו נמכרו הטובין, בתוספת הוצאות הובלה וביטוח עד לגבול הארץ המייבאת, כולל דמי פריקה בנמל המוצא. הגדרה זו של ערך העסקה ביבוא תואמת את הערכת הטובין לפי בסיס C.I.F (Cost, Insurance and Freight). במרבית המקרים כולל הערך לצורכי המכס גם זקיפה של הוצאות מקומיות, דמי רציף והוצאות סבלות.

מסי יבוא ומסים אחרים המוטלים על סחורות מיובאות אינם כלולים בערך לצורכי מכס.

באין זרם כספי נגדי, קיים קושי בקביעת ערך העסקה (כמו: מתנות), וערך הסחורה נקבע בהתאם לאומדן המבוסס על מחיר השוק. כך, נקבע מחיר היבוא של מתנות למוזיאונים עפ"י הערכת שמאי הביטוח. סחורות יבוא המשוחררות כנגד עירבון נרשמות בהתאם לתאריך השחרור בפועל כנגד עירבון, עד הסדרת החשבון הסופי. תיקון ערך ליבוא זה נרשם עם הסדרת החשבון הסופי (חיסול העירבון) ומיוחס אף הוא לתאריך השחרור בפועל של הטובין (ייתכן תיקון ערך יבוא גם לאחר מספר חודשים).

2. נתוני היבוא נרשמים ברשימוני היבוא במטבע העסקה ומחושבים בשקל חדש ובדולרים של ארה"ב. שערי החליפין לצרכים אלו הם שערי מטבע לצורכי מכס ביום התרת הרשימוני. בפרסומי סחר חוץ מוצגים הערכים של היבוא והיצוא בדולרים של ארה"ב.

בדצמבר 1980 ובספטמבר 1985 חלו שינויים במטבע הישראלי: בדצמבר 1980 הומרה הלירה בשקל וערך ההמרה היה 10 לירות ל-1 שקל. בספטמבר 1985 הומר השקל לשקל חדש וערך ההמרה היה 1,000 שקל, ל-1 שקל חדש. שערי מטבע חוץ לצרכי מכס נקבעים על פי כללי המכס (חישוב מחיר הנקוב במטבע חוץ), התשמ"ט-1989: השער לפיו יחושב ערך היבוא הוא השער היציג של מטבע חוץ שמפרסם בנק ישראל בתוספת 0.5%. המחיר של הטובין הנפדים בתקופה שבין יום ג' בשבוע ועד יום ב' בשבוע שלאחריו יחושב במטבע ישראלי לפי השער היציג שפורסם ביום ו' שקדם ליום ג' האמור (להלן- יום ו' הקודם); לא פורסם שער יציג ביום ו' הקודם – יהיה השער היציג השער האחרון שפורסם לפני יום ו' הקודם. אם בתקופה שבין יום ו' הקודם לבין מועד פדיון הטובין חל שינוי בשער היציג בשיעור מצטבר של 3% לפחות (להלן-שינוי) יחושבו הסכומים האמורים לפי השער היציג ביום פדיון הטובין; לא פורסם ביום הפדיון שער יציג הכולל את השינוי – יחושב המחיר על פי השער הכולל את השינוי שפורסם משרד האוצר ובתוספת 0.5%.

3. ערך נתוני היצוא נרשמים לפי ערך העסקות פו"ב (F.O.B. free on board), ללא ניכוי ההנחות ודמי עמלה לגורמי חוץ.

4. נתוני היצוא נרשמים ברשימוני היצוא בשקל חדש ובמטבע חוץ שבו מבצעים את העסקה. תרגום לדולרים של ארה"ב נעשה בעת הסיכום החודשי, לפי השער שהיה ביום רישום העסקה במכס.

תיקון נתוני יבוא ויצוא

- לעתים, טעויות נתוני סחר החוץ, תיקון, מסיבות שונות ובינן: טעויות והשמטות במקורות הנתונים, רשימוני המכס לקויים, שינויים בנתונים השוטפים בשל שחרור בעירבון (יבוא) או בשל משלוחים במשגור (יצוא), דיווח לקוי של כמויות פיזיות. הנתונים מתוקנים באופן שוטף במשך אותה שנה. נתונים סופיים לשנה קלנדארית מפורסמים בחודש אפריל של השנה העוקבת.
- נתוני מדדי סחר חוץ מתוקנים עם תום השנה, בפרסום של הרבע האחרון בשנה בחודש מרס של השנה העוקבת.
- תיקון של יבוא יהלומים גולמיים ויצואם: החל בחודש דצמבר 1990 (ולמפרע מינואר 1989) נרשמות מכירות של יהלומים גולמיים לחו"ל כ"יצוא", בעוד שעד אז הוגדרו מכירות אלה כ"יבוא מוחזר" ונכחו מנתוני היבוא. שינוי זה אינו משפיע כלל על הנתונים של היקף הגירעון המסחרי.

ניכוי עונתיות

במסגרת נתוני סחר חוץ מופיעות סדרות שונות, מנוכות מהשפעות עונתיות. נתונים מקוריים: ברוב הסדרות בירחון מוצגים נתונים חודשיים. בחלק מהסדרות, שעבורן אין נתונים חודשיים, מוצגים נתונים רבעוניים.

נתונים מנוכי עונתיות מתקבלים לאחר ניכוי של השפעת העונתיות והשפעת חגים ימי פעילות מהנתונים המקוריים. נתונים מנוכי עונתיות מחושבים באמצעות השיטה לניכוי עונתיות X-12-ARIMA, אשר פותחה בלשכה המפקדית של ארצות הברית (U.S. Census Bureau), וכן בעזרת שיטה פותחה בלשכה המרכזית לסטטיסטיקה (למ"ס), המאפשרת אמידה בו-זמנית של השפעת תאריכי החגים ומספר ימי הפעילות הנהוגים בישראל.

נתוני מגמה נאמדים על-ידי הסרת ההשפעה של האי-סדירות (רעשים) מהנתונים מנכי העונתיות.

נתונים מנכי עונתיות ונתוני מגמה עשויים להשתנות הואיל והם מחושבים מחדש עם קבלת נתון מקורי נוסף מדי חודש או רבע שנה (ניכוי עונתיות עדכני).

הסבר מפורט על תהליך ניכוי העונתיות ואמידת המגמה מתפרסם ב- "[הגורמים העונתיים וגורמי ההתאמה מראש ל-2011, מגמות ל-2011](#)" (באתר הלמ"ס באינטרנט בלבד: הגדרות, סיווגים ושיטות, שיטות סטטיסטיות, סדרות עתיות).¹⁵

סימנים מיוחדים

נתונים בלתי ידועים או שאינם ניתנים לפרסום	..
נתון קטן ממחצית היחידה לפיה מוצגים הנתונים בלוח או חוסר מקרים	0.0
נתונים ארעיים	*
לא נזכר במקום אחר	לנמ"א
שקלים חדשים	ש"ח
נתונים שאין להם משמעות בגלל מבנה הלוח	ריק

¹⁵ [הגורמים העונתיים וגורמי ההתאמה מראש ל-2011, מגמות ל-2011-2007](#) "ירושלים, תש"ע, יוני 2010, גרסה 7.0, פרק "לוחות", גיליון "סחר חוץ"

Table E.1 - Price and Terms of Trade Indices
in Foreign Trade (Fisher's Formula)

לוח ה. 1 - מדדי המחיר ותנאי הסחר
בסחר חוץ (נוסחת פישר)

2005=100

מדד תנאי הסחר Terms of trade index			יצוא Exports		יבוא Imports				
ללא אניות, מטוסים, יהלומים וחומרי אנרגיה	ללא אניות, מטוסים ויהלומים	סך הכל	ללא אניות, מטוסים ויהלומים	סך הכל (1)	ללא אניות, מטוסים, יהלומים וחומרי אנרגיה	ללא אניות, מטוסים ויהלומים	סך הכל (1)		
Excl. ships, aircraft, diamonds and fuels	Excl. ships, aircraft, and diamonds	Total	Excl. ships, aircraft, and diamonds	Total (1)	Excl. ships, aircraft, diamonds and fuels	Excl. ships, aircraft, and diamonds	Total (1)		
Price indices								מדדי מחירים	
101.7	99.9	107.9	110.3	120.3	108.5	110.4	111.5	2009	
99.7	94.2	103.2	111.0	123.3	111.3	117.8	119.5	2010	
100.0	89.3	96.3	119.5	131.4	119.5	133.8	136.5	2011	
101.4	96.8	103.9	112.5	121.8	111.0	116.2	117.2	X-XII 2009	
99.3	94.1	104.3	109.5	122.8	110.3	116.4	117.7	I-III 2010	
101.4	95.7	105.4	110.9	123.9	109.4	115.9	117.5	IV-VI	
100.7	95.4	103.1	111.5	122.5	110.7	116.9	118.8	VII-IX	
98.3	92.2	99.8	112.8	124.2	114.8	122.3	124.4	X-XII	
99.1	90.0	103.4	116.5	135.5	117.5	129.5	131.1	I-III 2011	
99.4	87.9	93.3	120.8	130.0	121.5	137.5	139.3	IV-VI	
101.1	89.9	97.1	122.3	135.9	121.0	136.0	139.9	VII-IX	
99.9	88.9	90.5	118.2	124.5	118.3	132.9	137.5	X-XII	
					115.6	125.9	127.8	I 2011	
					117.6	129.2	130.7	II	
					119.5	133.3	134.7	III	
					121.4	138.9	140.3	IV	
					121.6	135.8	137.5	V	
					121.8	137.1	139.5	VI	
					121.4	136.8	141.2	VII	
					121.6	135.3	139.2	VIII	
					119.7	136.1	139.4	IX	
					119.3	133.6	139.3	X	
					118.6	133.6	139.6	XI	
					116.6	130.7	134.1	XII	
Percent change (2)								השינוי באחוזים (2)	
1.9	10.9	10.4	-5.9	-6.1	-7.7	-15.1	-15.0	2009	
-1.9	-5.7	-4.4	0.6	2.5	2.6	6.7	7.2	2010	
0.3	-5.2	-6.7	7.7	6.6	7.4	13.6	14.2	2011	
-0.3	-1.4	-3.6	1.4	-0.5	1.6	2.8	3.3	X-XII 2009	
-2.0	-2.8	0.4	-2.7	0.8	-0.6	0.2	0.4	I-III 2010	
2.1	1.7	1.1	1.3	0.9	-0.8	-0.4	-0.2	IV-VI	
-0.6	-0.3	-2.2	0.5	-1.1	1.2	0.9	1.1	VII-IX	
-2.4	-3.3	-3.2	1.2	1.4	3.7	4.6	4.7	X-XII	
0.9	-2.5	3.5	3.3	9.1	2.4	5.9	5.4	I-III 2011	
0.3	-2.3	-9.7	3.7	-4.1	3.4	6.2	6.3	IV-VI	
1.7	2.4	4.1	1.2	4.5	-0.4	-1.1	0.4	VII-IX	
-1.1	-1.1	-6.8	-3.4	-8.4	-2.2	-2.3	-1.7	X-XII	
					1.7	2.6	2.3	II 2011	
					1.6	3.2	3.1	III	
					1.6	4.2	4.2	IV	
					0.2	-2.2	-2.0	V	
					0.2	1.0	1.5	VI	
					-0.3	-0.2	1.2	VII	
					0.2	-1.1	-1.4	VIII	
					-1.6	0.6	0.1	IX	
					-0.3	-1.8	-0.1	X	
					-0.6	0.0	0.2	XI	
					-1.7	-2.2	-3.9	XII	

(1) Excluding ships and aircraft.

(2) Percent change on previous period.

(1) ללא אניות ומטוסים.

(2) השינוי באחוזים, כל תקופה לעומת קודמתה.

Table E. 2 - Price Indices for Gross Imports
of Commodities, by Category
(Fisher's Formula)

לוח ה. 2 - מדדי המחיר של יבוא סחורות
ברוטו, לפי קבוצה
(נוסחת פישר)

2005=100									
יהלומים	חומרי אנרגיה	נכסי השקעה ⁽¹⁾	תשומות לייצור ⁽²⁾	מוצרי צריכה	סך הכל ללא אניות, משושים, יהלומים וחומרי אנרגיה Total excl. ships, aircraft, diamonds and fuels	סך הכל ללא אניות, משושים ויהלומים Total excl. ships, aircraft, and diamonds	סך הכל ⁽¹⁾		
Diamonds	Fuels	Investment goods ⁽¹⁾	Production inputs ⁽²⁾	Consumer goods			Total ⁽¹⁾	Weight 2010	משקל
14.3	17.8	14.5	38.7	14.8	68.0	85.7	100.0		
Price indices								מדדי מחירים	
115.5	119.5	102.9	110.3	110.2	108.5	110.4	111.5		2009
128.4	149.4	101.8	114.7	113.5	111.3	117.8	119.5		2010
151.4	208.3	105.0	125.4	121.8	119.5	133.8	136.5		2011
121.0	139.6	104.5	113.7	111.9	111.0	116.2	117.2	X-XII	2009
123.2	145.0	102.4	113.0	112.2	110.3	116.4	117.7	I-III	2010
125.5	147.8	100.0	112.8	111.2	109.4	115.9	117.5	IV-VI	
129.0	146.0	101.3	113.9	113.2	110.7	116.9	118.8	VII-IX	
134.3	160.6	103.4	118.9	117.4	114.8	122.3	124.4	X-XII	
138.4	192.0	104.2	122.8	120.4	117.5	129.5	131.1	I-III	2011
147.0	219.8	106.8	127.7	123.8	121.5	137.5	139.3	IV-VI	
162.1	215.6	105.9	127.0	123.4	121.0	136.0	139.9	VII-IX	
164.6	207.8	103.5	124.4	120.3	118.3	132.9	137.5	X-XII	
137.1	178.2	103.1	120.1	119.1	115.6	125.9	127.8	I	2011
137.7	189.6	104.3	123.0	119.5	117.6	129.2	130.7	II	
140.9	206.5	105.3	125.2	122.4	119.5	133.3	134.7	III	
146.0	223.2	106.5	127.4	123.9	121.4	138.9	140.3	IV	
145.7	212.4	107.0	127.6	124.1	121.6	135.8	137.5	V	
151.2	216.9	106.6	128.2	123.3	121.8	137.1	139.5	VI	
165.6	216.6	106.2	127.7	124.2	121.4	136.8	141.2	VII	
163.6	211.2	106.7	128.0	123.3	121.6	135.3	139.2	VIII	
157.3	218.9	104.7	125.7	122.8	119.7	136.1	139.4	IX	
175.4	207.7	103.4	126.1	121.2	119.3	133.6	139.3	X	
176.6	209.5	104.2	125.0	120.2	118.6	133.6	139.6	XI	
152.5	203.0	103.1	122.1	119.1	116.6	130.7	134.1	XII	
Percent change ⁽³⁾								השינוי באחוזים ⁽³⁾	
-14.1	-37.8	-2.2	-11.6	-3.3	-7.7	-15.1	-15.0		2009
11.2	25.0	-1.1	4.0	3.0	2.6	6.7	7.2		2010
17.9	39.4	3.1	9.3	7.3	7.4	13.6	14.2		2011
6.9	5.8	0.6	2.9	1.3	1.6	2.8	3.3	X-XII	2009
1.8	3.9	-2.0	-0.6	0.3	-0.6	0.2	0.4	I-III	2010
1.9	1.9	-2.3	-0.2	-0.9	-0.8	-0.4	-0.2	IV-VI	
2.8	-1.2	1.3	1.0	1.8	1.2	0.9	1.1	VII-IX	
4.1	10.0	2.1	4.4	3.7	3.7	4.6	4.7	X-XII	
3.1	19.6	0.8	3.3	2.6	2.4	5.9	5.4	I-III	2011
6.2	14.5	2.5	4.0	2.8	3.4	6.2	6.3	IV-VI	
10.3	-1.9	-0.8	-0.5	-0.3	-0.4	-1.1	0.4	VII-IX	
1.5	-3.6	-2.3	-2.0	-2.5	-2.2	-2.3	-1.7	X-XII	
0.4	6.4	1.2	2.4	0.3	1.7	2.6	2.3	II	2011
2.3	8.9	1.0	1.8	2.4	1.6	3.2	3.1	III	
3.6	8.1	1.1	1.8	1.2	1.6	4.2	4.2	IV	
-0.2	-4.8	0.5	0.2	0.2	0.2	-2.2	-2.0	V	
3.8	2.1	-0.4	0.5	-0.6	0.2	1.0	1.5	VI	
9.5	-0.1	-0.4	-0.4	0.7	-0.3	-0.2	1.2	VII	
-1.2	-2.5	0.5	0.2	-0.7	0.2	-1.1	-1.4	VIII	
-3.9	3.6	-1.9	-1.8	-0.4	-1.6	0.6	0.1	IX	
11.5	-5.1	-1.2	0.3	-1.3	-0.3	-1.8	-0.1	X	
0.7	0.9	0.8	-0.9	-0.8	-0.6	0.0	0.2	XI	
-13.6	-3.1	-1.1	-2.3	-0.9	-1.7	-2.2	-3.9	XII	

(1) Excluding ships and aircraft.

(2) Excluding diamonds and fuels.

(3) Percent change on previous period.

(1) ללא אניות ומטוסים.

(2) ללא יהלומים וחומרי אנרגיה.

(3) השינוי באחוזים, כל תקופה לעומת קודמתה.

Table E. 3 - Price and Volume Indices of Gross Exports
by Category
(Fisher's Formula)

לווח ה. 3 - מדדי המחיר והנפח של היצוא ברוטו,
לפי קבוצה
(נוסחת פישר)

2005=100

(2) יהלומים Diamonds (2)		תעשייתי ללא יהלומים מלוטשים Manufacturing excl. polished diamonds	חקלאי Agricultural	סך הכל ללא אניות, מטוסים ויהלומים Total, excl. ships, aircraft and diamonds	(1) סך הכל Total (1)	Weight 2010	משקל
גולמיים Rough	מלוטשים Polished						
5.9	22.2	69.6	2.3	71.9	100.0		
Price indices					מדדי מחירים		
91.5	152.3	110.0	118.0	110.3	120.3		2009
97.4	164.5	110.7	123.8	111.0	123.3		2010
107.7	168.0	119.3	126.5	119.5	131.4		2011
95.7	151.1	112.2	123.3	112.5	121.8	X-XII	2009
94.4	170.9	109.0	125.0	109.5	122.8	I-III	2010
96.5	170.0	110.5	121.3	110.9	123.9	IV-VI	
98.5	157.5	111.4	118.3	111.5	122.5	VII-IX	
100.4	160.0	112.2	131.1	112.8	124.2	X-XII	
101.0	211.3	116.2	130.0	116.5	135.5	I-III	2011
106.3	156.3	120.5	126.7	120.8	130.0	IV-VI	
120.9	174.3	122.0	127.9	122.3	135.9	VII-IX	
118.7	131.5	118.0	122.9	118.2	124.5	X-XII	
Percent change (3)					השינוי באחוזים (3)		
-23.6	-2.9	-6.1	1.5	-5.9	-6.1		2009
6.4	8.0	0.6	4.9	0.6	2.5		2010
10.6	2.1	7.8	2.2	7.7	6.6		2011
7.3	-7.5	1.3	-1.7	1.4	-0.5	X-XII	2009
-1.4	13.1	-2.9	1.4	-2.7	0.8	I-III	2010
2.2	-0.5	1.4	-3.0	1.3	0.9	IV-VI	
2.1	-7.4	0.8	-2.5	0.5	-1.1	VII-IX	
1.9	1.6	0.7	10.8	1.2	1.4	X-XII	
0.6	32.1	3.6	-0.8	3.3	9.1	I-III	2011
5.2	-26.0	3.7	-2.5	3.7	-4.1	IV-VI	
13.7	11.5	1.2	0.9	1.2	4.5	VII-IX	
-1.8	-24.6	-3.3	-3.9	-3.4	-8.4	X-XII	
Volume indices (4)					מדדי נפח (4)		
59.9	51.3	124.3	101.5	123.2	93.1		2009
89.3	65.3	143.7	104.4	142.1	111.0		2010
93.1	82.4	148.3	104.1	146.4	120.0		2011
75.1	59.6	141.9	105.2	140.3	107.3	X-XII	2009
96.7	61.8	142.2	170.2	143.4	111.1	I-III	2010
93.9	63.3	147.3	100.1	145.1	112.4	IV-VI	
75.2	64.5	140.7	47.4	136.9	106.9	VII-IX	
91.5	71.8	144.3	96.4	142.0	113.6	X-XII	
124.6	69.7	146.7	160.1	147.3	118.4	I-III	2011
117.0	97.7	152.5	103.5	150.2	129.2	IV-VI	
69.7	81.4	150.7	50.6	146.3	117.5	VII-IX	
56.1	84.9	144.0	99.9	142.0	114.5	X-XII	

(1) Excluding ships and aircraft.

(2) Gross diamonds.

(3) Percent change on previous period.

(4) Volume indices not seasonally adjusted.

(1) ללא אניות ומטוסים.

(2) יהלומים ברוטו.

(3) השינוי באחוזים, כל תקופה לעומת קודמתה.

(4) מדדי נפח ללא ניכוי עונתיות.

Table E.4 - Volume Indices in Foreign Trade, by Total of Import and Export
 לפי סה"כ יבוא ויצוא (נוסחת פישר) - מדדי הנפח בסחר חוץ, לפי סה"כ יבוא ויצוא (נוסחת פישר)

2005=100

יצוא Exports		יבוא Imports			
Thereof: : מזה	סך הכל (1)	Thereof: : מזה	סך הכל (1)		
ללא אניות, מטוסים ויהלומים		ללא אניות, מטוסים, יהלומים וחומרי אנרגיה	ללא אניות, מטוסים ויהלומים		
Excl. ships, aircraft, and diamonds	Total (1)	Excl. ships, aircraft, diamonds and fuels	Excl. ships, aircraft, and diamonds	Total (1)	
Volume indices				מדדי נפח	
123.2	93.1	109.0	107.3	94.1	2009
142.1	111.0	126.1	121.5	109.8	2010
146.4	120.0	143.7	132.6	119.8	2011
140.3	107.3	116.4	112.2	102.5	X-XII 2009
143.4	111.1	120.2	117.9	105.8	I-III 2010
145.1	112.4	125.6	120.5	109.0	IV-VI
136.9	106.9	123.3	120.0	106.2	VII-IX
142.0	113.6	135.1	126.9	117.2	X-XII
147.3	118.4	147.0	133.7	121.1	I-III 2011
150.2	129.2	140.0	130.5	121.2	IV-VI
146.3	117.5	146.7	134.1	118.8	VII-IX
142.0	114.5	140.8	131.5	116.5	X-XII
		141.6	130.5	116.5	I 2011
		133.3	120.9	111.3	II
		165.4	149.3	135.1	III
		124.9	123.4	110.9	IV
		157.8	142.0	134.4	V
		136.9	127.0	119.0	VI
		147.5	136.0	126.1	VII
		161.4	141.8	121.8	VIII
		131.2	124.3	108.3	IX
		141.7	131.0	112.9	X
		147.2	139.1	120.4	XI
		133.9	125.2	115.6	XII

(1) Excluding ships and aircraft.

(1) ללא אניות ומטוסים.

Table E. 5 - Volume Indices for Gross Imports
of Commodities, by Category
(Fisher's Formula)

לוח ה. 5 - מדדי הנפח של יבוא סחורות
ברוטו, לפי קבוצה
(נוסחת פישר)

2005=100

יהלומים	חומרי אנרגיה	נכסי השקעה ⁽¹⁾	תשומות לייצור ⁽²⁾	מוצרי צריכה	סך הכל ללא אניות, מטוסים, יהלומים וחומרי אנרגיה	סך הכל ללא אניות, מטוסים ויהלומים	סך הכל ⁽¹⁾	
Diamonds	Fuels	Investment goods ⁽¹⁾	Production inputs ⁽²⁾	Consumer goods	Total excl. ships, aircraft, diamonds and fuels	Total excl. ships, aircraft, and diamonds	Total ⁽¹⁾	
Volume indices								מדדי נפח
47.9	99.9	111.7	99.0	139.3	109.0	107.3	94.1	2009
68.0	103.4	127.4	117.1	154.7	126.1	121.5	109.8	2010
74.1	96.8	178.4	124.9	166.5	143.7	132.6	119.8	2011
68.1	97.0	114.1	109.4	142.1	116.4	112.2	102.5	X-XII 2009
63.1	108.5	115.0	110.5	159.1	120.2	117.9	105.8	I-III 2010
68.1	101.0	128.7	118.8	144.5	125.6	120.5	109.0	IV-VI 2010
57.9	106.7	118.8	114.9	156.7	123.3	120.0	106.2	VII-IX 2010
83.0	96.9	147.1	124.0	158.1	135.1	126.9	117.2	X-XII 2010
76.6	91.2	179.3	125.9	179.7	147.0	133.7	121.1	I-III 2011
88.1	99.6	169.7	123.6	159.5	140.0	130.5	121.2	IV-VI 2011
65.9	94.2	181.9	126.4	174.7	146.7	134.1	118.8	VII-IX 2011
64.5	100.8	182.3	123.4	151.2	140.8	131.5	116.5	X-XII 2011
67.6	93.4	170.5	122.0	173.6	141.6	130.5	116.5	I 2011
76.9	81.2	149.9	117.6	166.4	133.3	120.9	111.3	II 2011
84.9	99.2	216.6	137.8	199.0	165.4	149.3	135.1	III 2011
66.8	114.2	148.8	108.3	152.8	124.9	123.4	110.9	IV 2011
106.5	92.5	205.5	136.6	173.3	157.8	142.0	134.4	V 2011
89.8	94.6	155.2	125.7	152.5	136.9	127.0	119.0	VI 2011
89.8	99.4	185.2	128.0	168.6	147.5	136.0	126.1	VII 2011
53.6	82.2	199.2	137.7	197.0	161.4	141.8	121.8	VIII 2011
53.4	100.7	161.1	112.8	158.3	131.2	124.3	108.3	IX 2011
52.6	96.3	161.1	129.6	158.1	141.7	131.0	112.9	X 2011
58.2	111.3	203.1	125.7	154.5	147.2	139.1	120.4	XI 2011
81.1	96.2	182.3	114.8	141.3	133.9	125.2	115.6	XII 2011

(1) Excluding ships and aircraft.

(2) Excluding diamonds and fuels.

(1) ללא אניות ומטוסים.

(2) ללא יהלומים וחומרי אנרגיה.

Table F. 1 - Price Indices of Consumer Goods Imports, by Commodity Groups (Fisher's Formula)

לוח ו. 1 - מדדי המחיר של יבוא מוצרי צריכה, לפי קבוצות סחורות (נוסחת פישר)

2005=100

Durable goods				Non-durable goods				מוצרים לצריכה שוטפת			סך כולל	
אחר	כלי תחבורה	ריהוט ומוצרי חשמל ביתי Furniture and electrical equipment	סך הכל	אחר	כלי בית	הלבשה והנעלה	מזון, משקאות ותרופות Food beverages and medicines	סך הכל	Grand total			
Other	Transport equipment		Total	Other	House-hold utensils	Clothing and footwear		Total				
3.2	13.9	23.8	41.0	7.6	6.3	16.5	28.6	59.0	100.0	Weight 2010	משקל	
Price indices										מדדי מחירים		
120.4	114.7	98.5	107.5	110.7	109.0	102.3	120.0	112.3	110.2		2009	
122.7	117.5	98.5	108.5	111.5	111.2	107.7	126.0	117.0	113.5		2010	
130.1	125.0	100.8	113.0	117.9	117.5	120.7	138.8	128.4	121.8		2011	
124.8	112.5	99.2	107.7	114.0	110.8	104.5	123.5	115.0	111.9	X-XII	2009	
122.5	115.0	98.9	108.0	111.5	111.3	104.4	124.4	115.3	112.2	I-III	2010	
120.9	114.3	97.7	107.0	109.4	110.0	105.9	122.3	114.4	111.2	IV-VI		
121.4	119.0	97.4	108.4	110.9	111.4	107.5	125.8	116.8	113.2	VII-IX		
125.8	121.5	99.7	111.0	114.0	112.5	114.4	131.9	122.2	117.4	X-XII		
126.8	124.0	98.7	111.2	115.0	116.9	120.5	137.0	127.0	120.4	I-III	2011	
132.0	126.4	102.7	114.8	119.2	118.3	125.5	139.9	130.4	123.8	IV-VI		
131.5	127.2	101.9	114.5	120.0	118.9	120.4	141.3	129.9	123.4	VII-IX		
130.9	123.0	99.9	111.9	117.2	116.3	117.3	137.1	126.4	120.3	X-XII		
124.4	123.1	98.3	110.6	113.8	115.5	117.4	136.1	125.4	119.1	I	2011	
125.2	124.1	99.2	111.3	115.1	115.5	119.1	134.7	125.5	119.5	II		
129.9	125.4	99.1	111.9	116.4	119.7	124.6	140.0	130.2	122.4	III		
131.3	124.2	103.9	114.8	118.6	117.6	127.1	139.5	130.7	123.9	IV		
131.3	127.2	103.3	115.3	119.4	117.9	125.1	140.3	130.5	124.1	V		
132.8	127.0	100.4	113.8	119.5	119.8	124.3	140.3	130.4	123.3	VI		
132.3	126.5	103.1	115.1	120.0	119.8	121.9	142.7	131.1	124.2	VII		
131.2	127.7	102.1	114.8	121.0	117.8	121.0	140.2	129.6	123.3	VIII		
131.0	127.5	99.9	113.3	119.3	119.9	118.8	141.3	129.4	122.8	IX		
132.6	120.9	99.7	111.2	118.6	116.6	118.0	139.8	128.1	121.2	X		
131.8	124.8	98.4	111.6	117.6	117.0	117.1	137.3	126.5	120.2	XI		
128.3	122.8	101.3	112.5	115.1	115.3	116.5	133.4	123.9	119.1	XII		
Percent change ⁽¹⁾										השינוי באחוזים ⁽¹⁾		
-0.9	2.0	-2.0	-0.8	-2.8	-4.6	-3.3	-7.3	-5.2	-3.3		2009	
1.9	2.4	0.0	0.9	0.7	2.0	5.3	5.0	4.2	3.0		2010	
6.0	6.4	2.3	4.1	5.7	5.7	12.1	10.2	9.7	7.3		2011	
3.2	-3.0	1.2	0.0	2.2	1.4	2.2	2.6	2.2	1.3	X-XII	2009	
-1.8	2.2	-0.3	0.3	-2.2	0.5	-0.1	0.7	0.3	0.3	I-III	2010	
-1.3	-0.6	-1.2	-0.9	-1.9	-1.2	1.4	-1.7	-0.8	-0.9	IV-VI		
0.4	4.1	-0.3	1.3	1.4	1.3	1.5	2.9	2.1	1.8	VII-IX		
3.6	2.1	2.4	2.4	2.8	1.0	6.4	4.8	4.6	3.7	X-XII		
0.8	2.1	-1.0	0.2	0.9	3.9	5.3	3.9	3.9	2.6	I-III	2011	
4.1	1.9	4.1	3.2	3.7	1.2	4.1	2.1	2.7	2.8	IV-VI		
-0.4	0.6	-0.8	-0.3	0.7	0.5	-4.1	1.0	-0.4	-0.3	VII-IX		
-0.5	-3.3	-2.0	-2.3	-2.3	-2.2	-2.6	-3.0	-2.7	-2.5	X-XII		
0.6	0.8	0.9	0.6	1.1	0.0	1.4	-1.0	0.1	0.3	II	2011	
3.8	1.0	-0.1	0.5	1.1	3.6	4.6	3.9	3.7	2.4	III		
1.1	-1.0	4.8	2.6	1.9	-1.8	2.0	-0.4	0.4	1.2	IV		
0.0	2.4	-0.6	0.4	0.7	0.3	-1.6	0.6	-0.2	0.2	V		
1.1	-0.2	-2.8	-1.3	0.1	1.6	-0.6	0.0	-0.1	-0.6	VI		
-0.4	-0.4	2.7	1.1	0.4	0.0	-1.9	1.7	0.5	0.7	VII		
-0.8	0.9	-1.0	-0.3	0.8	-1.7	-0.7	-1.8	-1.1	-0.7	VIII		
-0.2	-0.2	-2.2	-1.3	-1.4	1.8	-1.8	0.8	-0.2	-0.4	IX		
1.2	-5.2	-0.2	-1.9	-0.6	-2.8	-0.7	-1.1	-1.0	-1.3	X		
-0.6	3.2	-1.3	0.4	-0.8	0.3	-0.8	-1.8	-1.2	-0.8	XI		
-2.7	-1.6	2.9	0.8	-2.1	-1.5	-0.5	-2.8	-2.1	-0.9	XII		

(1) Percent change on previous period.

(1) השינוי באחוזים, כל תקופה לעומת קודמתה.

לוח 2.1- מדדי המחיר של יבוא חומרי גלם, לפי קבוצות סחורות
(בוסחת פישר)

2005=100

חומרי גלם ללא יהלומים וחומרי אנרגיה						סך כולל		
בדים וחוטים	מוצרי מזון גולמיים	לתעשיית מכונות ואלקטרוניקה For machine and electronics industry	לתעשיות נייר For paper industry	להקלאות For agriculture	סך הכל Total			
1.6	4.0	18.8	2.0	1.7	54.7	100.0	2010	משקל
מדדי מחירים								
103.5	139.6	101.5	103.2	133.4	110.3	113.0	2009	
114.2	145.0	100.2	114.0	147.0	114.7	124.8	2010	
135.3	174.9	102.3	125.7	185.5	125.4	147.9	2011	
107.0	143.9	103.5	102.7	136.9	113.7	121.0	X-XII	2009
109.0	142.6	101.3	105.4	143.6	113.0	122.0	I-III	2010
113.2	135.9	98.7	109.4	143.4	112.8	122.7	IV-VI	
115.4	139.6	99.0	119.0	140.4	113.9	123.8	VII-IX	
122.3	161.0	101.5	123.7	159.3	118.9	130.6	X-XII	
131.0	179.0	101.4	124.3	178.5	122.8	140.3	I-III	2011
145.6	179.5	103.5	127.5	190.5	127.7	150.8	IV-VI	
134.8	171.3	103.2	127.9	192.0	127.0	152.5	VII-IX	
128.0	171.6	101.2	123.0	183.8	124.4	150.0	X-XII	
126.9	175.3	100.3	122.3	170.1	120.1	135.7	I	2011
129.3	179.5	101.3	125.4	181.3	123.0	139.5	II	
136.8	182.6	102.5	125.3	184.6	125.2	145.0	III	
145.3	177.5	103.9	127.4	192.4	127.4	152.4	IV	
146.6	181.4	103.4	127.3	186.5	127.6	148.1	V	
144.8	181.5	103.5	128.2	191.4	128.2	150.9	VI	
139.2	171.1	103.4	128.6	193.3	127.7	154.1	VII	
135.0	172.5	103.8	128.5	190.8	128.0	151.6	VIII	
128.5	170.2	102.1	127.8	193.7	125.7	152.0	IX	
128.5	176.2	101.6	124.0	187.2	126.1	152.6	X	
128.5	171.5	101.7	124.1	185.0	125.0	153.2	XI	
126.9	167.4	100.2	120.7	177.8	122.1	145.4	XII	
(1) השינוי באחוזים								
-11.2	-20.6	-2.3	-18.7	-31.8	-11.6	-20.1	2009	
10.3	3.9	-1.3	10.5	10.2	4.0	10.4	2010	
18.5	20.6	2.1	10.3	26.2	9.3	18.5	2011	
3.5	1.3	1.2	3.7	-2.2	2.9	4.6	X-XII	2009
1.9	-0.9	-2.1	2.6	4.9	-0.6	0.8	I-III	2010
3.9	-4.7	-2.6	3.8	-0.1	-0.2	0.6	IV-VI	
1.9	2.7	0.3	8.8	-2.1	1.0	0.9	VII-IX	
6.0	15.3	2.5	3.9	13.5	4.4	5.5	X-XII	
7.1	11.2	-0.1	0.5	12.1	3.3	7.4	I-III	2011
11.1	0.3	2.1	2.6	6.7	4.0	7.5	IV-VI	
-7.4	-4.6	-0.3	0.3	0.8	-0.5	1.1	VII-IX	
-5.0	0.2	-1.9	-3.8	-4.3	-2.0	-1.6	X-XII	
1.9	2.4	1.0	2.5	6.6	2.4	2.8	II	2011
5.8	1.7	1.2	-0.1	1.8	1.8	3.9	III	
6.2	-2.8	1.4	1.7	4.2	1.8	5.1	IV	
0.9	2.2	-0.5	-0.1	-3.1	0.2	-2.8	V	
-1.2	0.1	0.1	0.7	2.6	0.5	1.9	VI	
-3.9	-5.7	-0.1	0.3	1.0	-0.4	2.1	VII	
-3.0	0.8	0.4	-0.1	-1.3	0.2	-1.6	VIII	
-4.8	-1.3	-1.6	-0.5	1.5	-1.8	0.3	IX	
0.0	3.5	-0.5	-3.0	-3.4	0.3	0.4	X	
0.0	-2.7	0.1	0.1	-1.2	-0.9	0.4	XI	
-1.2	-2.4	-1.5	-2.7	-3.9	-2.3	-5.1	XII	

(1) השינוי באחוזים, כל תקופה לעומת קודמתה.

Table F. 2 - Price Indices of Raw Materials Imports, by Commodity Groups
(Fisher's Formula)

2005=100

		יהלומים	חומרי אנרגיה	Raw materials excluding diamonds and fuels						
				אחר	מתכות יקרות	ברזל ופלדה	מתכות אל-ברזליות	גומי ופלסטיקה	כימיקלים	עץ ומוצרי
		Diamonds	Fuels	Other	Precious metals	Iron and steel	Non-ferrous metals	Rubber and plastics	Chemicals	Wood and its products
Weight	2010	20.2	25.1	3.7	0.3	4.3	2.0	4.9	10.2	1.2
Price indices										
2009		115.5	119.5	118.0	165.5	112.3	106.8	101.4	115.5	105.0
2010		128.4	149.4	122.0	180.3	121.5	124.5	113.0	118.2	110.0
2011		151.4	208.3	129.0	212.6	138.1	138.4	128.5	129.8	116.9
2009	X-XII	121.0	139.6	120.0	174.3	115.5	118.9	109.5	118.0	110.0
2010	I-III	123.2	145.0	120.3	176.0	116.5	123.9	108.8	116.5	109.0
	IV-VI	125.5	147.8	119.9	173.4	122.2	124.8	113.3	116.4	106.0
	VII-IX	129.0	146.0	122.0	180.3	121.5	121.2	114.0	117.9	110.8
	X-XII	134.3	160.6	126.4	192.0	126.4	127.7	115.8	121.5	114.0
2011	I-III	138.4	192.0	126.2	201.8	132.5	138.5	122.5	124.5	114.5
	IV-VI	147.0	219.8	130.5	215.0	138.5	142.3	133.1	131.1	119.5
	VII-IX	162.1	215.6	130.6	219.5	141.8	141.0	132.0	133.0	118.0
	X-XII	164.6	207.8	128.9	220.5	140.3	131.5	126.7	131.0	114.5
2011	I	137.1	178.2	124.7	196.3	127.9	133.5	119.1	121.2	111.8
	II	137.7	189.6	125.8	201.3	133.6	139.3	122.8	124.9	113.9
	III	140.9	206.5	128.0	206.2	136.2	142.7	125.5	127.1	117.3
	IV	146.0	223.2	129.6	213.4	138.6	143.7	130.6	130.3	119.7
	V	145.7	212.4	130.3	213.0	138.7	141.5	133.3	131.0	119.2
	VI	151.2	216.9	132.1	217.4	138.5	141.4	135.7	132.3	119.8
	VII	165.6	216.6	130.7	219.9	142.1	142.5	134.3	133.2	118.5
	VIII	163.6	211.2	131.3	219.9	143.2	141.3	131.4	133.8	119.2
	IX	157.3	218.9	129.9	221.0	139.5	139.6	130.1	131.9	115.7
	X	175.4	207.7	129.2	227.1	142.3	135.7	129.6	132.3	115.8
	XI	176.6	209.5	129.2	219.2	140.6	129.4	128.4	131.3	115.0
	XII	152.5	203.0	128.4	216.9	136.2	129.9	121.9	129.3	113.2
Percent change ⁽¹⁾										
2009		-14.1	-37.8	-5.4	-5.6	-22.5	-23.2	-18.8	-7.6	-10.0
2010		11.2	25.0	3.4	8.9	8.2	16.6	11.4	2.3	4.8
2011		17.9	39.4	5.7	17.9	13.7	11.2	13.7	9.8	6.3
2009	X-XII	6.9	5.8	1.3	3.0	5.5	8.6	6.1	2.2	5.5
2010	I-III	1.8	3.9	0.2	1.0	0.9	4.2	-0.6	-1.3	-0.9
	IV-VI	1.9	1.9	-0.3	-1.5	4.9	0.7	4.1	-0.1	-2.8
	VII-IX	2.8	-1.2	1.8	4.0	-0.6	-2.9	0.6	1.3	4.5
	X-XII	4.1	10.0	3.6	6.5	4.0	5.4	1.6	3.1	2.9
2011	I-III	3.1	19.6	-0.2	5.1	4.8	8.5	5.8	2.5	0.4
	IV-VI	6.2	14.5	3.4	6.5	4.5	2.7	8.7	5.3	4.4
	VII-IX	10.3	-1.9	0.1	2.1	2.4	-0.9	-0.8	1.4	-1.3
	X-XII	1.5	-3.6	-1.3	0.5	-1.1	-6.7	-4.0	-1.5	-3.0
2011	II	0.4	6.4	0.9	2.5	4.5	4.3	3.1	3.1	1.9
	III	2.3	8.9	1.7	2.4	1.9	2.4	2.2	1.8	3.0
	IV	3.6	8.1	1.3	3.5	1.8	0.7	4.1	2.5	2.0
	V	-0.2	-4.8	0.5	-0.2	0.1	-1.5	2.1	0.5	-0.4
	VI	3.8	2.1	1.4	2.1	-0.1	-0.1	1.8	1.0	0.5
	VII	9.5	-0.1	-1.1	1.1	2.6	0.8	-1.0	0.7	-1.1
	VIII	-1.2	-2.5	0.5	0.0	0.8	-0.8	-2.2	0.5	0.6
	IX	-3.9	3.6	-1.1	0.5	-2.6	-1.2	-1.0	-1.4	-2.9
	X	11.5	-5.1	-0.5	2.8	2.0	-2.8	-0.4	0.3	0.1
	XI	0.7	0.9	0.0	-3.5	-1.2	-4.6	-0.9	-0.8	-0.7
	XII	-13.6	-3.1	-0.6	-1.0	-3.1	0.4	-5.1	-1.5	-1.6

(1) Percent change on previous period.

Table F. 3 - Price Indices of Investment
Products Imports, by Commodity Groups
(Fisher's Formula)

לוח 3.1 - מדדי המחיר של יבוא מוצרי
השקעה לפי קבוצות סחורות
(נוסחת פישר)

2005=100								
Transport equipment			כלי תחבורה	מכונות וציוד	סך כולל ⁽¹⁾			
משאיות, טנדרים ואוטובוסים ⁽²⁾	מכוניות נוסעים לצרכים עסקיים	סך הכל	Total	Machinery and equipment	Grand total ⁽¹⁾	Weight 2010	משקל	
Trucks, pick-ups and buses ⁽²⁾	Passengers cars for business purposes							
10.4	22.9	33.3	66.7	100.0				
Price indices					מדדי מחירים			
102.9	129.0	120.0	97.5	102.9			2009	
100.8	132.9	122.0	95.5	101.8			2010	
106.3	143.0	130.5	97.2	105.0			2011	
107.5	126.0	119.7	100.0	104.5	X-XII		2009	
103.0	129.0	120.0	96.9	102.4	I-III		2010	
99.0	128.5	118.5	94.0	100.0	IV-VI			
99.0	134.5	122.5	94.5	101.3	VII-IX			
102.3	138.3	126.2	96.2	103.4	X-XII			
104.3	141.5	128.9	96.5	104.2	I-III		2011	
110.2	144.3	132.6	98.7	106.8	IV-VI			
105.4	145.5	131.9	97.7	105.9	VII-IX			
106.4	140.5	129.0	95.7	103.5	X-XII			
101.6	140.3	127.3	95.2	103.1	I		2011	
105.9	141.9	129.6	96.4	104.3	II			
106.4	143.3	130.7	97.5	105.3	III			
109.4	141.7	130.7	99.0	106.5	IV			
110.9	145.2	133.5	98.8	107.0	V			
110.3	145.1	133.2	98.1	106.6	VI			
106.2	144.2	131.3	98.3	106.2	VII			
105.7	146.5	132.7	98.5	106.7	VIII			
103.7	146.0	131.6	96.4	104.7	IX			
106.3	138.1	127.3	96.1	103.4	X			
108.3	143.1	131.2	95.8	104.2	XI			
105.0	139.4	127.7	95.5	103.1	XII			
Percent change ⁽³⁾					השינוי באחוזים ⁽³⁾			
-2.4	1.7	0.4	-3.5	-2.2			2009	
-2.0	3.0	1.7	-2.1	-1.1			2010	
5.5	7.6	7.0	1.8	3.1			2011	
4.4	-3.2	-1.0	1.5	0.6	X-XII		2009	
-4.2	2.4	0.3	-3.1	-2.0	I-III		2010	
-3.9	-0.4	-1.3	-3.0	-2.3	IV-VI			
0.0	4.7	3.4	0.5	1.3	VII-IX			
3.3	2.8	3.0	1.8	2.1	X-XII			
2.0	2.3	2.1	0.3	0.8	I-III		2011	
5.7	2.0	2.9	2.3	2.5	IV-VI			
-4.4	0.8	-0.5	-1.0	-0.8	VII-IX			
0.9	-3.4	-2.2	-2.0	-2.3	X-XII			
4.2	1.1	1.8	1.3	1.2	II		2011	
0.5	1.0	0.8	1.1	1.0	III			
2.8	-1.1	0.0	1.5	1.1	IV			
1.4	2.5	2.1	-0.2	0.5	V			
-0.5	-0.1	-0.2	-0.7	-0.4	VI			
-3.7	-0.6	-1.4	0.2	-0.4	VII			
-0.5	1.6	1.1	0.2	0.5	VIII			
-1.9	-0.3	-0.8	-2.1	-1.9	IX			
2.5	-5.4	-3.3	-0.3	-1.2	X			
1.9	3.6	3.1	-0.3	0.8	XI			
-3.0	-2.6	-2.7	-0.3	-1.1	XII			

(1) Excluding ships and aircraft.

(2) Including other transport equipment.

(3) Percent change on previous period.

(1) ללא אניות ומטוסים.

(2) כולל כלי תחבורה אחרים בעיקר רכב עבודה.

(3) השינוי באחוזים, כל תקופה לעומת קודמתה.

Table F. 4 - Volume Indices of Consumer Goods Imports, by Commodity Groups (Fisher's Formula)

לוח 4.1 - מדדי הנפח של יבוא מוצרי צריכה, לפי קבוצות סחורות (נוסחת פישר)

2005=100

Durable goods			מוצרים בני-קיימה			Non-durable goods			מוצרים לצריכה שוטפת			סך כולל		
אחר	כלי תחבורה	ריהוט ומוצרי חשמל ביתי Furniture and electrical equipment	סך הכל	אחר	כלי בית	הלבשה והנעלה	מזון, משקאות ותרופות Food and beverages and medicines	סך הכל	אחר	כלי בית	הלבשה והנעלה			מזון, משקאות ותרופות Food and beverages and medicines
Other	Transport equipment	Furniture and electrical equipment	Total	Other	House-hold utensils	Clothing and footwear	Food and beverages and medicines	Total	Other	House-hold utensils	Clothing and footwear	Food and beverages and medicines	Total	Grand total
Volume indices													מדדי נפח	
114.6	140.6	166.0	149.3	112.5	128.5	143.1	134.4	132.7	139.3					2009
135.0	170.2	181.6	169.9	128.6	145.9	154.1	145.5	145.2	154.7					2010
142.1	166.4	215.2	187.0	137.8	148.1	163.4	154.9	153.7	166.5					2011
120.4	141.5	181.9	158.9	109.7	130.9	121.0	143.6	131.5	142.1	X-XII				2009
131.0	148.2	180.3	161.4	127.1	155.0	180.7	154.3	157.2	159.1	I-III				2010
137.7	178.3	174.5	168.8	133.8	134.5	116.8	133.9	129.2	144.5	IV-VI				
126.9	156.6	182.2	164.4	123.7	151.1	186.1	141.3	151.5	156.7	VII-IX				
144.2	196.9	189.8	184.0	129.9	142.3	132.5	151.5	142.1	158.1	X-XII				
148.3	189.7	236.5	206.9	143.7	159.0	171.5	166.4	163.5	179.7	I-III				2011
148.6	162.4	217.0	187.3	144.8	136.4	131.0	150.7	142.8	159.5	IV-VI				
136.7	167.2	214.9	186.6	140.4	161.8	205.5	155.4	166.9	174.7	VII-IX				
134.1	145.5	192.7	166.9	122.2	134.6	145.3	147.1	141.4	151.2	X-XII				
133.8	246.8	214.0	213.2	137.2	137.5	142.2	161.7	150.1	173.6	I				2011
137.5	142.4	207.8	174.3	135.7	172.8	186.4	152.3	160.9	166.4	II				
173.8	179.6	286.3	232.7	157.5	166.4	185.5	184.9	178.8	199.0	III				
127.8	121.4	235.2	181.5	128.4	137.1	127.2	142.9	135.5	152.8	IV				
169.7	186.9	233.0	206.6	161.9	144.6	146.8	157.1	153.4	173.3	V				
149.0	179.1	182.7	174.4	144.5	127.5	119.1	151.6	139.1	152.5	VI				
153.9	177.6	224.1	196.9	147.3	138.7	162.2	150.0	151.3	168.6	VII				
122.0	199.6	245.9	212.8	153.3	196.5	233.5	169.6	186.7	197.0	VIII				
134.7	124.4	175.1	150.0	120.1	149.6	220.6	146.5	162.3	158.3	IX				
125.0	124.4	180.0	152.1	123.7	151.4	180.2	164.0	160.8	158.1	X				
138.2	182.4	193.1	180.2	125.9	125.4	144.1	143.5	139.0	154.5	XI				
139.2	129.4	205.3	168.9	117.3	127.3	111.5	133.9	124.7	141.3	XII				

לוח 5.1- מדדי הנפח של יבוא חומרי גלם, לפי קבוצות סחורות
(נוסחת פישר)

2005=100

בדים וחוטים	מוצרי מזון גולמיים	לתעשיית מכונות ואלקטרוניקה For machine and electronics industry	לתעשיות נייר For paper industry	לחקלאות For agriculture	סך הכל Total	סך כולל Grand total		
83.1	92.1	104.4	95.9	97.8	99.0	84.7		2009
87.9	109.0	126.7	110.7	117.5	117.1	100.0		2010
75.7	111.4	138.8	105.9	123.1	124.9	103.4		2011
99.0	97.2	115.8	108.5	103.3	109.4	94.6	X-XII	2009
95.2	101.8	117.2	106.5	103.7	110.5	96.6	I-III	2010
93.2	111.0	125.5	111.1	109.3	118.8	100.3	IV-VI	
79.9	107.7	125.1	111.0	118.4	114.9	96.7	VII-IX	
81.6	115.4	139.0	112.2	137.3	124.0	106.2	X-XII	
79.7	109.4	137.8	106.7	135.9	125.9	103.2	I-III	2011
77.0	98.6	137.2	107.9	115.9	123.6	107.5	IV-VI	
78.0	121.3	141.4	107.8	110.2	126.4	100.8	VII-IX	
68.7	115.9	138.5	101.2	129.5	123.4	100.8	X-XII	
83.3	109.6	140.2	99.8	139.7	122.0	99.5	I	2011
74.4	97.9	128.5	95.0	142.8	117.6	97.1	II	
81.4	120.3	144.8	125.3	125.5	137.8	113.0	III	
69.6	80.1	115.3	104.5	122.1	108.3	98.5	IV	
86.8	122.1	152.5	115.1	99.4	136.6	117.0	V	
74.6	92.1	143.6	103.7	126.8	125.7	107.9	VI	
79.9	114.6	148.8	115.5	95.6	128.0	110.1	VII	
84.2	149.7	146.0	113.7	154.5	137.7	99.1	VIII	
70.6	99.3	129.6	93.1	80.2	112.8	92.8	IX	
78.6	120.8	139.2	107.5	109.3	129.6	98.5	X	
66.3	124.5	138.1	104.8	161.0	125.7	102.4	XI	
61.1	101.9	138.3	91.0	118.9	114.8	100.8	XII	

Table F. 5 - Volume Indices of Raw Materials Imports, by Commodity Groups
(Fisher's Formula)

2005=100

		יהלומים	הומרי אנרגיה	Raw materials excluding diamonds and fuels						
		Diamonds	Fuels	אחר	מתכות יקרות	ברזל ופלדה	מתכות אל-ברזליות	גומי ופלסטיקה	כימיקלים	עץ ומוצריו
		Diamonds	Fuels	Other	Precious metals	Iron and steel	Non-ferrous metals	Rubber and plastics	Chemicals	Wood and its products
		Volume indices								
2009		47.9	99.9	101.9	32.2	92.3	75.5	102.6	108.5	114.1
2010		68.0	103.4	119.1	36.2	114.0	91.2	120.0	125.1	137.4
2011		74.1	96.8	130.5	31.3	136.6	98.4	124.3	133.1	141.2
2009	X-XII	68.1	97.0	114.3	35.4	102.2	76.2	111.4	121.6	135.6
2010	I-III	63.1	108.5	115.1	36.3	111.3	81.2	114.6	118.4	120.3
	IV-VI	68.1	101.0	123.7	38.5	124.3	87.4	125.6	127.8	134.5
	VII-IX	57.9	106.7	121.3	31.5	99.4	90.5	118.6	122.6	157.6
	X-XII	83.0	96.9	116.0	38.0	119.8	105.3	121.0	131.7	137.0
2011	I-III	76.6	91.2	125.5	36.7	147.8	102.2	134.9	129.7	120.3
	IV-VI	88.1	99.6	132.8	34.8	123.1	101.2	132.8	134.7	156.1
	VII-IX	65.9	94.2	137.5	28.2	129.0	97.7	120.1	135.5	153.0
	X-XII	64.5	100.8	125.7	25.1	146.5	92.2	109.3	131.9	135.8
2011	I	67.6	93.4	112.7	32.5	129.7	98.8	120.6	124.6	122.3
	II	76.9	81.2	128.9	31.4	138.0	99.2	122.0	119.2	108.0
	III	84.9	99.2	134.9	46.5	174.2	108.3	161.2	145.0	130.9
	IV	66.8	114.2	110.1	26.3	94.6	96.1	126.9	124.0	140.9
	V	106.5	92.5	152.0	42.2	145.8	106.6	144.7	143.1	165.2
	VI	89.8	94.6	135.7	36.1	128.6	101.1	126.4	136.5	162.0
	VII	89.8	99.4	139.4	31.7	129.1	101.6	122.4	132.1	169.2
	VIII	53.6	82.2	156.4	26.7	146.7	104.2	132.3	144.6	164.3
	IX	53.4	100.7	116.4	25.9	111.4	86.8	105.7	129.9	125.9
	X	52.6	96.3	126.8	21.8	188.8	92.2	120.9	136.3	157.1
	XI	58.2	111.3	117.3	26.3	154.0	98.4	105.4	135.9	125.7
	XII	81.1	96.2	133.0	27.1	96.4	85.7	101.4	123.3	123.9

Table F. 6 - Volume Indices of Investment
 Products Imports, by Commodity Groups
 (Fisher's Formula)

לוח 6.1 - מדדי הנפח של יבוא מוצרי
 השקעה לפי קבוצות סחורות
 (נוסחת פישר)

2005=100

Transport equipment			מכונות וציוד	סך כולל ⁽¹⁾		
משאיות, טנדרים ואוטובוסים ⁽²⁾	מכוניות נוסעים לצרכים עסקיים	סך הכל	Machinery and equipment	Grand total ⁽¹⁾		
Trucks, pick-ups ⁽²⁾ and buses	Passengers cars for business purposes	Total				
Volume indices				מדדי נפח		
94.1	137.3	116.7	109.4	111.7		2009
117.3	168.2	143.4	120.2	127.4		2010
145.4	173.5	157.0	186.7	178.4		2011
91.9	140.9	118.0	111.9	114.1	X-XII	2009
104.6	145.0	125.4	110.4	115.0	I-III	2010
125.5	176.0	151.1	119.3	128.7	IV-VI	
110.7	152.0	131.2	113.3	118.8	VII-IX	
128.2	200.1	166.0	138.4	147.1	X-XII	
141.9	197.2	169.5	182.7	179.3	I-III	2011
126.0	169.8	147.8	178.6	169.7	IV-VI	
143.2	172.6	155.4	193.0	181.9	VII-IX	
169.5	154.6	155.2	193.2	182.3	X-XII	
162.6	257.8	212.9	151.8	170.5	I	2011
118.9	147.8	132.0	157.2	149.9	II	
143.9	185.3	163.5	238.8	216.6	III	
99.1	121.3	109.1	165.3	148.8	IV	
146.0	197.2	171.4	219.5	205.5	V	
132.7	190.9	162.7	151.4	155.2	VI	
134.2	186.8	160.6	195.3	185.2	VII	
178.1	205.9	187.9	203.5	199.2	VIII	
117.7	125.1	117.5	179.7	161.1	IX	
110.1	128.5	117.5	179.1	161.1	X	
152.1	194.5	172.2	216.0	203.1	XI	
247.1	140.5	176.4	183.9	182.3	XII	

(1) Excluding ships and aircraft.

(1) ללא אניות ומטוסים.

(2) Including other transport equipment .

(2) כולל כלי תחבורה אחרים בעיקר רכב עבודה.

Table G. 1 - Price and Volume Indices of Agricultural Exports, by Aggregated Industries (Fisher's Formula)

לוח ז. 1 - מדדי המחיר והנפח של היצוא החקלאי, לפי ענפי כלכלה מקובצים (נוסחת פישר)

2005=100

יצוא חקלאי לנמ"א	פרחים	פירות			ירקות וגידולי שדה			סך היצוא החקלאי	Agricultural exports total	Weight 2010	משקל
		אבוקדו ופירות אחרים	פרי הדר	סך הכל	כותנה ויתר גידולי שדה	ירקות	סך הכל				
Agriculture exports n.e.c.	Flowers	Avocado and other fruits	Citrus fruit	Total	Cotton and other field crops	Vegetables	Total				
15.9	7.8	16.9	12.5	29.5	6.4	40.4	46.8	100.0			
Price indices									מדדי מחירים		
103.8	129.0	121.0	108.3	117.2	132.1	114.0	117.7	118.0		2009	
98.9	112.0	134.9	128.5	133.4	140.8	120.2	124.3	123.8		2010	
99.5	97.7	139.3	133.4	138.0	176.5	120.9	128.9	126.5		2011	
104.0	142.0	129.5	104.0	122.5	139.0	117.0	121.8	123.3	X-XII	2009	
106.0	113.2	136.4	130.4	136.4	135.1	119.5	123.0	125.0	I-III	2010	
93.7	114.8	134.5	119.9	130.0	134.9	120.8	124.0	121.3	IV-VI		
99.7	120.8	131.6	131.1	131.0	139.0	106.2	112.5	118.3	VII-IX		
102.5	94.2	150.0	129.3	143.5	151.1	127.5	132.3	131.1	X-XII		
100.9	90.9	139.4	132.5	137.5	165.8	130.5	136.1	130.0	I-III	2011	
97.2	104.2	149.9	133.6	144.8	168.0	120.5	126.8	126.7	IV-VI		
100.2	110.8	136.0	139.6	138.0	194.0	119.8	130.0	127.9	VII-IX		
100.3	99.5	130.5	130.8	131.1	183.6	110.7	124.3	122.9	X-XII		
Percent change (1)									השינוי באחוזים (1)		
1.8	10.5	8.6	5.5	7.8	-1.1	-4.1	-3.7	1.5		2009	
-4.7	-13.2	11.5	18.7	13.8	6.6	5.4	5.6	4.9		2010	
0.6	-12.8	3.3	3.8	3.4	25.4	0.6	3.7	2.2		2011	
3.5	-2.0	-1.1	-0.4	-1.2	9.2	-6.7	-2.9	-1.7	X-XII	2009	
1.9	-20.3	5.3	25.4	11.3	-2.8	2.1	1.0	1.4	I-III	2010	
-11.6	1.4	-1.4	-8.1	-4.7	-0.1	1.1	0.8	-3.0	IV-VI		
6.4	5.2	-2.2	9.3	0.8	3.0	-12.1	-9.3	-2.5	VII-IX		
2.8	-22.0	14.0	-1.4	9.5	8.7	20.1	17.6	10.8	X-XII		
-1.6	-3.5	-7.1	2.5	-4.2	9.7	2.4	2.9	-0.8	I-III	2011	
-3.7	14.6	7.5	0.8	5.3	1.3	-7.7	-6.8	-2.5	IV-VI		
3.1	6.3	-9.3	4.5	-4.7	15.5	-0.6	2.5	0.9	VII-IX		
0.1	-10.2	-4.0	-6.3	-5.0	-5.4	-7.6	-4.0	-3.9	X-XII		
Volume indices (2)									מדדי נפח (2)		
161.9	46.2	99.7	131.4	110.0	59.9	133.7	116.6	101.5		2009	
204.4	37.6	102.5	133.0	112.8	70.7	134.4	119.7	104.4		2010	
202.5	44.1	116.0	114.0	114.6	53.9	135.7	116.3	104.1		2011	
183.5	20.8	137.8	203.8	156.1	114.6	109.8	110.8	105.2	X-XII	2009	
204.2	61.3	103.9	301.4	173.0	88.9	270.6	228.8	170.2	I-III	2010	
269.9	38.7	69.2	51.7	62.9	59.7	147.7	127.6	100.1	IV-VI		
160.3	27.4	87.4	17.2	61.4	21.8	26.5	25.4	47.4	VII-IX		
174.6	22.5	135.4	159.1	142.2	110.9	91.0	95.8	96.4	X-XII		
201.3	87.3	127.0	271.2	178.5	55.0	234.3	192.3	160.1	I-III	2011	
260.2	45.5	54.5	41.8	49.8	35.8	182.2	147.3	103.5	IV-VI		
199.2	22.0	112.6	7.9	72.5	14.9	27.8	24.8	50.6	VII-IX		
149.7	21.0	179.6	138.8	163.8	108.6	88.2	95.4	99.9	X-XII		

(1) Percent change on previous period.

(2) Volume indices not seasonally adjusted.

(1) השינוי באחוזים, כל תקופה לעומת קודמתה.

(2) מדדי נפח ללא ניכוי עונתיות.

לוח ז. 2- מדדי המחיר והנפח של היצוא התעשייתי לפי ענפי כלכלה מקובצים
(נוסחת פישר)

2005=100

גומי ופלסטיקה	כימיקלים וזיקוק נפט	עץ, ריהוט, נייר ודפוס	טקסטיל, הלבשה ועור	מזון ומשקאות	כרייה, הציבה ומינרלים אל-מתכתיים	סך הכל ללא יהלומים מלוטשים	סך הכל		
Rubber and plastics	Chemicals and refining petroleum	Wood furniture, paper and printing	Textiles, clothing and leather	Food and beverages	Mining quarrying & non-metal minerals	Total excl. polished diamonds	Total		
3.0	26.9	0.7	1.7	1.5	3.5	75.8	100.0	2010	משקל
מדדי מחירים									
109.3	121.0	113.0	106.9	114.8	126.3	110.0	122.3		2009
114.5	127.7	114.7	110.5	113.2	96.0	110.7	125.0		2010
126.9	148.5	124.0	120.8	121.7	114.3	119.3	132.9		2011
112.8	125.4	112.3	111.5	115.9	111.5	112.2	123.7	X-XII	2009
112.7	122.0	108.0	108.7	111.9	97.2	109.0	124.5	I-III	2010
112.5	130.3	109.2	108.4	111.4	94.9	110.5	125.8	IV-VI	
114.9	128.5	124.8	112.4	114.0	96.0	111.4	124.4	VII-IX	
117.8	130.4	121.4	114.3	115.9	96.2	112.2	125.5	X-XII	
123.8	144.6	111.0	115.5	118.5	101.4	116.2	138.4	I-III	2011
127.4	152.0	126.3	121.3	121.2	107.4	120.5	131.5	IV-VI	
129.5	154.1	130.6	124.5	122.8	122.3	122.0	136.5	VII-IX	
127.3	141.9	132.9	123.5	125.2	121.9	118.0	124.7	X-XII	
השינוי באחוזים (1)									
-2.0	-10.2	-2.8	-4.5	-5.3	-15.9	-6.1	-5.2		2009
4.8	5.5	1.5	3.4	-1.4	-24.0	0.6	2.2		2010
10.8	16.3	8.1	9.3	7.5	19.1	7.8	6.3		2011
2.7	0.2	-0.6	4.2	0.8	-9.1	1.3	-0.8	X-XII	2009
-0.1	-2.7	-3.8	-2.5	-3.5	-12.8	-2.9	0.6	I-III	2010
-0.2	6.8	1.1	-0.3	-0.4	-2.4	1.4	1.0	IV-VI	
2.1	-1.4	14.3	3.7	2.3	1.2	0.8	-1.1	VII-IX	
2.5	1.5	-2.7	1.7	1.7	0.2	0.7	0.9	X-XII	
5.1	10.9	-8.6	1.0	2.2	5.4	3.6	10.3	I-III	2011
2.9	5.1	13.8	5.0	2.3	5.9	3.7	-5.0	IV-VI	
1.6	1.4	3.4	2.6	1.3	13.9	1.2	3.8	VII-IX	
-1.7	-7.9	1.8	-0.8	2.0	-0.3	-3.3	-8.6	X-XII	
מדדי נפח (2)									
87.0	127.9	89.9	77.1	95.4	122.3	124.3	96.5		2009
88.2	162.9	94.5	77.5	107.0	225.2	143.7	114.0		2010
91.8	165.6	102.3	66.2	116.0	220.6	148.3	123.8		2011
88.0	143.4	87.2	80.4	97.4	168.2	141.9	110.8	X-XII	2009
83.8	158.8	94.4	82.2	107.7	211.7	142.2	111.8	I-III	2010
95.8	181.0	96.7	80.5	110.9	238.7	147.3	115.3	IV-VI	
84.7	166.8	84.4	72.0	99.0	201.7	140.7	111.8	VII-IX	
88.6	144.3	99.5	74.3	109.8	248.2	144.3	117.0	X-XII	
95.3	158.4	118.6	74.6	123.8	165.7	146.7	117.8	I-III	2011
96.1	184.9	105.4	68.9	117.5	234.4	152.5	132.2	IV-VI	
91.8	164.2	102.1	62.0	117.6	246.5	150.7	124.8	VII-IX	
83.6	155.3	82.2	59.0	104.7	235.7	144.0	121.3	X-XII	

(1) השינוי באחוזים, כל תקופה לעומת קודמתה.

(2) מדדי נפח ללא ניכוי עונתיות.

Table G. 2 - Price and Volume Indices of Manufacturing Exports,
by Aggregated Industries (Fisher's Formula)

2005=100

		יהלומים מלוטשים (ברוטו)	מוצרי לנמ"א	תכשיטים וצורפות	כלי הובלה	ציוד חשמלי ומנועים	ציוד תקשורת, בקה, רפואי, מדעי	רכיבים אלקטרוניים ומחשבים	מכונות וציוד	מוצרי מתכת בסיסית
		Polished diamonds (gross)	Articles n.e.c.	Jewellery goldsmith and silversmith	Transport equipment	Electrical equipment and motors	Communi- cation, medical scientific equipment	Electronic components and computers	Machinery and equipment	Products of basic metal
Weight	2010	24.2	0.7	0.8	4.3	1.6	14.1	7.8	4.7	4.4
Price indices										
	2009	152.3	107.4	190.5	107.0	117.5	97.5	94.9	101.0	114.9
	2010	164.5	108.3	228.1	102.0	116.9	96.2	95.0	98.9	120.9
	2011	168.0	115.7	281.8	101.3	113.0	96.7	89.0	102.2	131.3
2009	X-XII	151.1	115.0	205.6	103.8	121.0	99.0	100.5	102.7	116.5
2010	I-III	170.9	110.9	220.0	103.3	120.0	96.4	95.7	99.7	118.9
	IV-VI	170.0	104.0	216.5	101.5	115.3	94.7	94.7	96.0	119.5
	VII-IX	157.5	106.8	232.1	99.0	116.2	98.2	94.9	99.2	119.7
	X-XII	160.0	111.5	244.0	103.5	118.0	96.5	95.0	101.3	125.5
2011	I-III	211.3	116.2	259.8	98.7	113.5	95.7	88.0	101.0	131.4
	IV-VI	156.3	118.5	270.1	103.3	113.2	97.2	88.4	103.7	132.3
	VII-IX	174.3	113.3	287.1	102.3	112.7	97.4	90.4	102.4	132.3
	X-XII	131.5	115.0	316.3	102.2	113.0	97.5	89.5	102.3	129.5
Percent change (1)										
	2009	-2.9	0.6	3.5	-0.7	-3.3	-4.4	1.5	-2.4	-7.6
	2010	8.0	0.8	19.7	-4.7	-0.5	-1.3	0.1	-2.1	5.2
	2011	2.1	6.8	23.5	-0.7	-3.3	0.5	-6.3	3.3	8.6
2009	X-XII	-7.5	3.1	5.8	-3.3	6.2	1.1	10.2	1.8	4.0
2010	I-III	13.1	-3.6	7.0	-0.5	-0.8	-2.6	-4.8	-2.9	2.1
	IV-VI	-0.5	-6.2	-1.6	-1.7	-3.9	-1.8	-1.0	-3.7	0.5
	VII-IX	-7.4	2.7	7.2	-2.5	0.8	3.7	0.2	3.3	0.2
	X-XII	1.6	4.4	5.1	4.5	1.5	-1.7	0.1	2.1	4.8
2011	I-III	32.1	4.2	6.5	-4.6	-3.8	-0.8	-7.4	-0.3	4.7
	IV-VI	-26.0	2.0	4.0	4.7	-0.3	1.6	0.5	2.7	0.7
	VII-IX	11.5	-4.4	6.3	-1.0	-0.4	0.2	2.3	-1.3	0.0
	X-XII	-24.6	1.5	10.2	-0.1	0.3	0.1	-1.0	-0.1	-2.1
Volume indices (2)										
	2009	51.3	177.4	48.3	171.1	118.6	114.6	209.5	148.1	91.7
	2010	65.3	214.7	39.0	174.9	145.8	130.7	183.4	163.3	121.3
	2011	82.4	208.3	34.1	169.7	165.4	135.1	202.3	186.9	125.8
2009	X-XII	59.6	205.1	48.9	217.9	158.7	130.1	238.9	157.3	111.7
2010	I-III	61.8	279.3	35.2	219.9	157.1	122.3	179.0	147.4	129.1
	IV-VI	63.3	231.4	33.6	147.2	136.6	121.7	175.8	183.1	116.9
	VII-IX	64.5	168.1	47.5	156.2	132.8	126.3	189.8	150.0	115.0
	X-XII	71.8	179.6	39.1	176.2	153.7	151.1	188.3	172.2	124.0
2011	I-III	69.7	227.9	34.3	200.4	165.3	129.6	212.7	187.2	125.3
	IV-VI	97.7	220.3	31.2	138.4	164.2	130.2	193.4	186.1	123.2
	VII-IX	81.4	208.6	39.9	150.9	172.9	137.0	208.2	189.5	146.4
	X-XII	84.9	175.4	30.4	188.2	158.5	142.1	194.3	183.8	107.4

(1) Percent change on previous period.

(2) Volume indices not seasonally adjusted.

Table H 1. - Price Indices of Manufacturing Exports by Technological Intensity⁽¹⁾ לפי העוצמה הטכנולוגית⁽¹⁾
(Fisher's Formula) (נוסחת פישר)

2005=100

תעשיות טכנולוגיה מסורתית	תעשיות טכנולוגיה מעורבת מסורתית	תעשיות טכנולוגיה מעורבת עילית	תעשיות טכנולוגיה עילית	סך הכל, ללא יהלומים	
Low-technology Industries	Medium-low technology Industries	Medium-high technology Industries	High-technology Industries	Total, excl. diamonds	
110.6	119.6	121.1	102.1	110.1	2009
112.0	114.4	125.4	102.5	110.7	2010
121.4	129.1	143.5	104.9	119.3	2011
113.0	117.1	126.3	103.9	112.2	X-XII 2009
109.5	114.1	119.5	102.6	109.0	I-III 2010
109.4	112.3	125.9	102.9	110.6	IV-VI
114.8	114.3	129.2	101.7	111.4	VII-IX
115.9	117.3	128.5	102.9	112.2	X-XII
115.4	123.4	137.7	104.0	116.2	I-III 2011
121.8	127.0	146.8	106.2	120.6	IV-VI
124.5	133.0	146.8	107.0	122.1	VII-IX
125.5	132.6	143.8	101.7	118.1	X-XII
Percent change on previous period			השינוי באחוזים, לעומת תקופה קודמת		
-4.5	-7.8	-14.8	0.4	-6.1	2009
1.3	-4.3	3.6	0.4	0.5	2010
8.4	12.8	14.4	2.3	7.8	2011
2.0	-0.1	-0.2	3.0	1.3	X-XII 2009
-3.1	-2.6	-5.4	-1.3	-2.9	I-III 2010
-0.1	-1.6	5.4	0.3	1.5	IV-VI
4.9	1.8	2.6	-1.2	0.7	VII-IX
1.0	2.6	-0.5	1.2	0.7	X-XII
-0.4	5.2	7.2	1.1	3.6	I-III 2011
5.5	2.9	6.6	2.1	3.8	IV-VI
2.2	4.7	0.0	0.8	1.2	VII-IX
0.8	-0.3	-2.0	-5.0	-3.3	X-XII

(1) According to OECD/ 1997 classification, excl: Group 23 "Petroleum & its products" is included in "Chemical & refining petroleum" in "Medium-high technology Industries".
(2) Volume indices not seasonally adjusted

(1) לפי סיווג OECD/1997 למעט: ענף 23 - "נפט ומוצריו" סווג ביחד עם "כימיקלים וזיקוק נפט" בתעשיות "טכנולוגיה מעורבת עילית".
(2) מדדי נפח ללא ניכוי עונתיות

Table I 1. - Price Indices of Imports,
by S.I.T.C. Rev IV
Section (Fisher's Formula)

לוח ט 1. - מדדי המחיר של היבוא,
לפי סיוט"ק תיקון IV,
סוג (נוסחת פישר)

2005=100										
מוצרים מעובדים שונים	מכונות וציוד הובלה	סחורות מעובדות מסווגות לפי חומרים	כימיקלים ומוצריהם לנמ"א	שמיים, שומנים ושעוות מן החי ומן הצומח	דלק מינרלי, שמי סיכה וחומרים דומים	חומרים בלתי מעובדים שאינם ניתנים למאכל (1)	משקאות וטבק	מזון ובעלי חיים		
(8)	(7)	(6)	(5)	(4)	(3)	(2)	(1)	(0)		
Miscellaneous manufactured articles	Machinery & transport equipment	Manufactured goods classified chiefly by material	Chemicals & related products, n.e.c.	Animal & vegetable oils, fats & waxes	Mineral fuels, lubricants & related materials	Crude materials, inedible (1)	Beverages & tobacco	Food & live animals		
Price indices									מדדי מחירים	
107.8	102.1	113.7	111.8	118.0	119.6	122.6	109.0	130.8		2009
109.3	101.3	123.8	116.5	115.2	149.5	137.8	114.5	140.0		2010
115.9	104.2	142.1	128.5	145.6	208.5	155.2	119.0	166.5		2011
110.9	103.2	118.1	116.1	113.3	139.6	129.0	113.5	135.2	X-XII	2009
109.0	101.7	119.6	114.5	115.5	145.0	132.6	113.5	136.9	I-III	2010
107.5	99.6	121.7	115.4	109.6	147.9	132.1	112.0	133.9	IV-VI	
108.7	100.6	123.9	116.7	111.5	146.2	139.0	111.6	137.3	VII-IX	
111.9	102.9	129.3	119.6	123.9	160.9	148.2	121.0	151.4	X-XII	
114.7	103.3	133.5	123.4	140.3	192.3	151.3	118.7	165.7	I-III	2011
117.9	105.8	140.6	130.9	148.5	220.1	158.3	121.1	169.7	IV-VI	
116.8	105.0	148.7	131.4	151.6	216.0	159.9	120.1	166.8	VII-IX	
114.2	102.8	148.8	128.6	145.9	208.0	151.0	116.0	165.3	X-XII	
Percent change on previous period									השינוי באחוזים, כל תקופה לעומת קודמתה	
-2.5	-2.1	-14.1	-10.5	-15.4	-37.8	-16.8	-2.5	-17.9		2009
1.4	-0.8	8.9	4.2	-2.4	25.0	12.4	5.0	7.0		2010
6.0	2.9	14.8	10.3	26.4	39.5	12.6	3.9	18.9		2011
2.4	0.4	5.5	3.2	-0.6	5.8	3.1	1.9	1.9	X-XII	2009
-1.7	-1.5	1.3	-1.4	1.9	3.9	2.8	0.0	1.3	I-III	2010
-1.4	-2.1	1.8	0.8	-5.1	2.0	-0.4	-1.3	-2.2	IV-VI	
1.1	1.0	1.8	1.1	1.7	-1.1	5.2	-0.4	2.5	VII-IX	
2.9	2.3	4.4	2.5	11.1	10.1	6.6	8.4	10.3	X-XII	
2.5	0.4	3.2	3.2	13.2	19.5	2.1	-1.9	9.4	I-III	2011
2.8	2.4	5.3	6.1	5.8	14.5	4.6	2.0	2.4	IV-VI	
-0.9	-0.8	5.8	0.4	2.1	-1.9	1.0	-0.8	-1.7	VII-IX	
-2.2	-2.1	0.1	-2.1	-3.8	-3.7	-5.6	-3.4	-0.9	X-XII	
(1) Excl. fuels									(1) למעט חומרי אנרגיה	

Table J 1. - Price Indices of Exports,
by S.I.T.C. Rev IV
Section (Fisher's Formula)

לוח י 1. - מדדי המחיר של היצוא,
היצוא לפי סיווג תיקון IV,
סוג (נוסחת פישר)

2005=100

מוצרים מעובדים שונים	מכונות וציוד הובלה	סחורות מעובדות מסווגות לפי חומרים	כימיקלים ומוצריהם לנמ"א	שומנים, שומנים ושעוות מן החי ומן הצומח	דלק מינרלי, שמיני סיכה וחומרים דומים	חומרים בלתי מעובדים שאינם ניתנים למאכל (1)	משקאות וטבק	מזון ובעלי חיים		
(8)	(7)	(6)	(5)	(4)	(3)	(2)	(1)	(0)		
Miscellaneous manufactured articles	Machinery & transport equipment	Manufactured goods classified chiefly by material	Chemicals & related products, n.e.c.	Animal & vegetable oils, fats & waxes	Mineral fuels, lubricants & related materials	Crude materials, inedible (1)	Beverages & tobacco	Food & live animals		
Price indices									מדדי מחירים	
116.9	99.2	134.7	119.7	123.0	170.5	129.1	115.8	115.3		2009
116.8	97.8	143.9	121.4	139.9	197.0	136.4	117.6	119.8		2010
123.2	95.5	151.5	139.5	181.8	283.5	149.4	121.9	125.2		2011
119.0	101.3	135.3	121.7	130.9	171.3	130.6	117.9	118.5	X-XII	2009
116.8	98.3	146.2	116.8	124.8	183.3	133.7	116.9	120.6	I-III	2010
116.1	96.4	146.4	124.0	132.6	185.1	132.7	115.5	118.1	IV-VI	
115.8	98.5	140.4	122.3	164.6	195.7	137.7	121.3	114.8	VII-IX	
119.3	98.2	142.9	122.2	158.2	228.8	142.9	119.4	126.0	X-XII	
121.6	94.2	171.0	135.1	171.6	274.4	149.3	123.6	126.6	I-III	2011
122.6	96.1	145.1	141.1	194.2	291.1	148.3	122.3	125.6	IV-VI	
123.4	96.4	159.6	145.9	165.4	284.7	151.9	123.4	126.4	VII-IX	
125.3	96.1	131.7	134.6	197.6	280.8	149.6	118.5	123.0	X-XII	
Percent change on previous period									השינוי באחוזים (2)	
1.0	-2.6	-7.0	-10.7	3.8	-18.2	-4.2	3.3	-2.8		2009
-0.1	-1.4	6.8	1.4	13.7	15.5	5.7	1.6	3.9		2010
5.5	-2.4	5.3	14.9	29.9	43.9	9.5	3.7	4.5		2011
1.7	2.8	-3.7	-0.3	4.3	-11.8	8.7	0.3	-0.1	X-XII	2009
-1.8	-3.0	8.1	-4.0	-4.7	7.0	2.4	-0.8	1.8	I-III	2010
-0.6	-1.9	0.1	6.2	6.3	1.0	-0.7	-1.2	-2.1	IV-VI	
-0.3	2.2	-4.1	-1.4	24.1	5.7	3.8	5.0	-2.8	VII-IX	
3.0	-0.3	1.8	-0.1	-3.9	16.9	3.8	-1.6	9.8	X-XII	
1.9	-4.1	19.7	10.6	8.5	19.9	4.5	3.5	0.5	I-III	2011
0.8	2.0	-15.1	4.4	13.2	6.1	-0.7	-1.1	-0.8	IV-VI	
0.7	0.3	10.0	3.4	-14.8	-2.2	2.4	0.9	0.6	VII-IX	
1.5	-0.3	-17.5	-7.7	19.5	-1.4	-1.5	-4.0	-2.7	X-XII	

(1) Excl. fuels

(1) למעט חומרי אנרגיה