

ירושלים ו' בניסן תשע"ב  
29 במרס 2012  
083/2012

[הודעה קודמת בנושא זה פורסמה ב-29 בדצמבר 2011](#)

## ביקוש והיצע בשוק העבודה לרבע רביעי ולשנת 2011

על פי ניתוח נתוני סקר משרות פנויות וסקר כוח אדם

**Supply and Demand in the Labor Market in Israel, 4<sup>th</sup> quarter and 2011 annual**  
Based on a Joint Analysis of Data from Job Vacancy Survey and Labour Force Survey

- הביקוש להנדסאי מחשב, טכנאי מחשב ומתכנתים (סמל 130) היווה כ-30% מהמשרות הפנויות בקרב בעלי מקצועות חופשיים וטכניים (כ-2,000 משרות פנויות) והיחס בין ההיצע לביקוש ירד לעומת הרבעון הקודם ל-1.2<sup>1</sup>. כאן ובהמשך הכוונה ליחס בין מבקשים לעבוד במשלח יד ספציפי לבין משרות פנויות במשלח יד זה.
- הביקוש למנהלים בכירים (סמל 22) היווה ברבעון זה כ-70% מהמשרות הפנויות בקרב מנהלים (כ-800 משרות פנויות) והיחס בין ההיצע לביקוש עלה לעומת הרבעון הקודם ל-5.2.
- הביקוש לפקידי קבלת קהל ומפעילי ציוד משרדי (סמל 36) היווה כ-34% מכלל הביקוש לעובדי פקידות (כ-2,300 משרות פנויות) והיחס בין ההיצע לביקוש עלה ל-3.2 (לעומת 1.6 ברבעון הקודם).
- הביקוש לעובדים בשירותי הארחה ואוכל (סמל 44) היווה כ-28% מכלל הביקוש לסוכנים, עובדי מכירות ועובדי שירותים (כ-4,700 משרות פנויות) והיחס בין ההיצע לביקוש עלה ל-3.4. מתוכם הביקוש הגבוה ביותר היה למלצרים ומוזגים (סמל 444) שעמד על כ-3,600 משרות פנויות והיחס בין ההיצע לביקוש עלה ל-3.4 (לעומת 2.7 ברבעון הקודם).
- יחס בין היצע לביקוש נמוך מ-1 (כלומר, מספר המשרות הפנויות עולה על ההיצע) נמצא ברבעון זה בקרב סוכני מכירות, יועצי מכירות וסוכנים טכניים (סמל 411).
- יחס בין היצע לביקוש גבוה מ-7 נמצא ברבעון זה בקרב מזכירים/ות (סמל 331) ובקרב פקידי משרד (סמל 372).

### לוחות

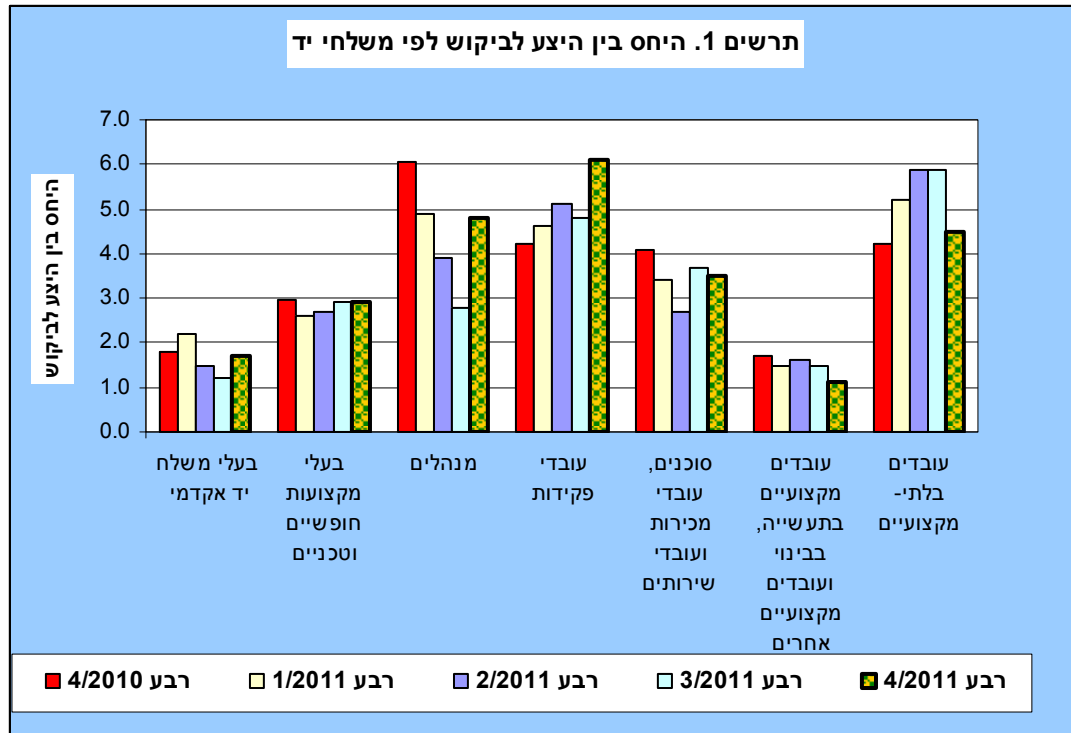
בהודעה זו מובאים ממצאים מניתוח משולב של נתוני סקר משרות פנויות וסקר כוח אדם. במסגרת זו נערכה השוואה בין היצע של כוח עבודה לבין ביקוש לכוח עבודה.

**היצע של כוח עבודה - מספר השכירים (כולל חברי קואופרטיב) שעבדו ב-12 החודשים האחרונים וחיפשו עבודה (מועסקים חלקית לא מרצון, בלתי מועסקים ואינם משתתפים בכוח העבודה).**

**ביקוש לכוח עבודה - מספר משרות פנויות.**

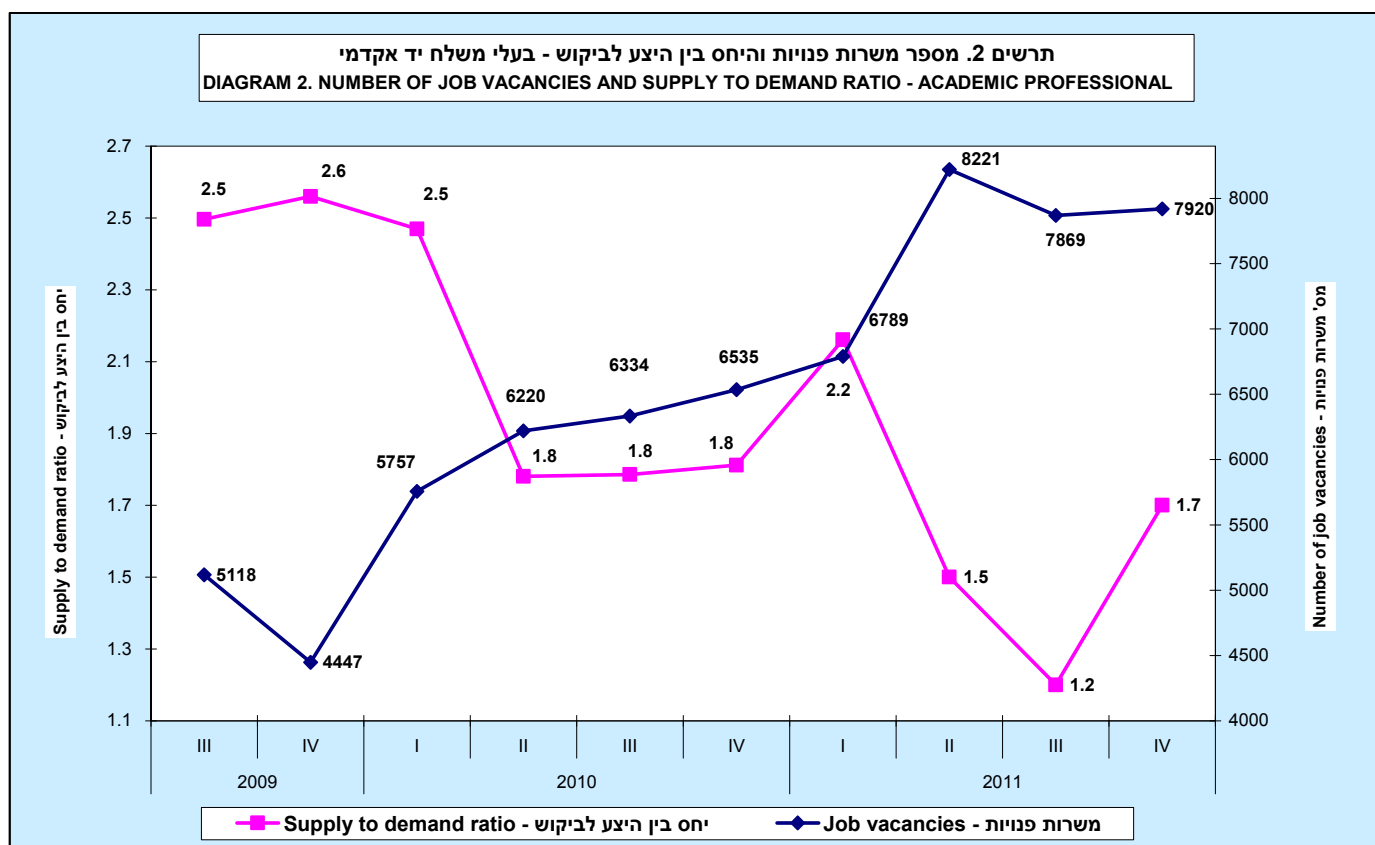
<sup>1</sup> יחס בין היצע לביקוש נמוך מ-1 כלומר, מספר המשרות הפנויות עולה על ההיצע.

ממצאים עיקריים לפי משלחי יד ברבעון הרביעי של שנת 2011 (חודשים אוקטובר-דצמבר):



**לנתוני תרשים 1**

מהתרשים ניתן לראות שברבעון הרביעי של שנת 2011, היחס בין היצע לביקוש בקרב סוכנים, עובדי מכירות ועובדי שירותים, בקרב עובדים מקצועיים בתעשייה, בבינוי ועובדים מקצועיים אחרים ובקרב עובדים בלתי-מקצועיים ירד לעומת הרבעון הקודם. בקרב בעלי מקצועות חופשיים וטכניים היחס בין היצע לביקוש נשאר ללא שינוי. ביתר משלחי היד היחס בין היצע לביקוש עלה לעומת הרבעון הקודם.



**לנתוני תרשים 2**

ברבעון הרביעי לשנת 2011 מספר המשרות הפנויות בקרב בעלי משלח יד אקדמי עלה במקצת ועומד על כ- 7,900 משרות. היחס בין היצע לביקוש עלה לעומת הרבעון הקודם והוא 1.7.

**לוח א. משלחי יד נבחרים בקרב בעלי משלח יד אקדמי 2010-2011**

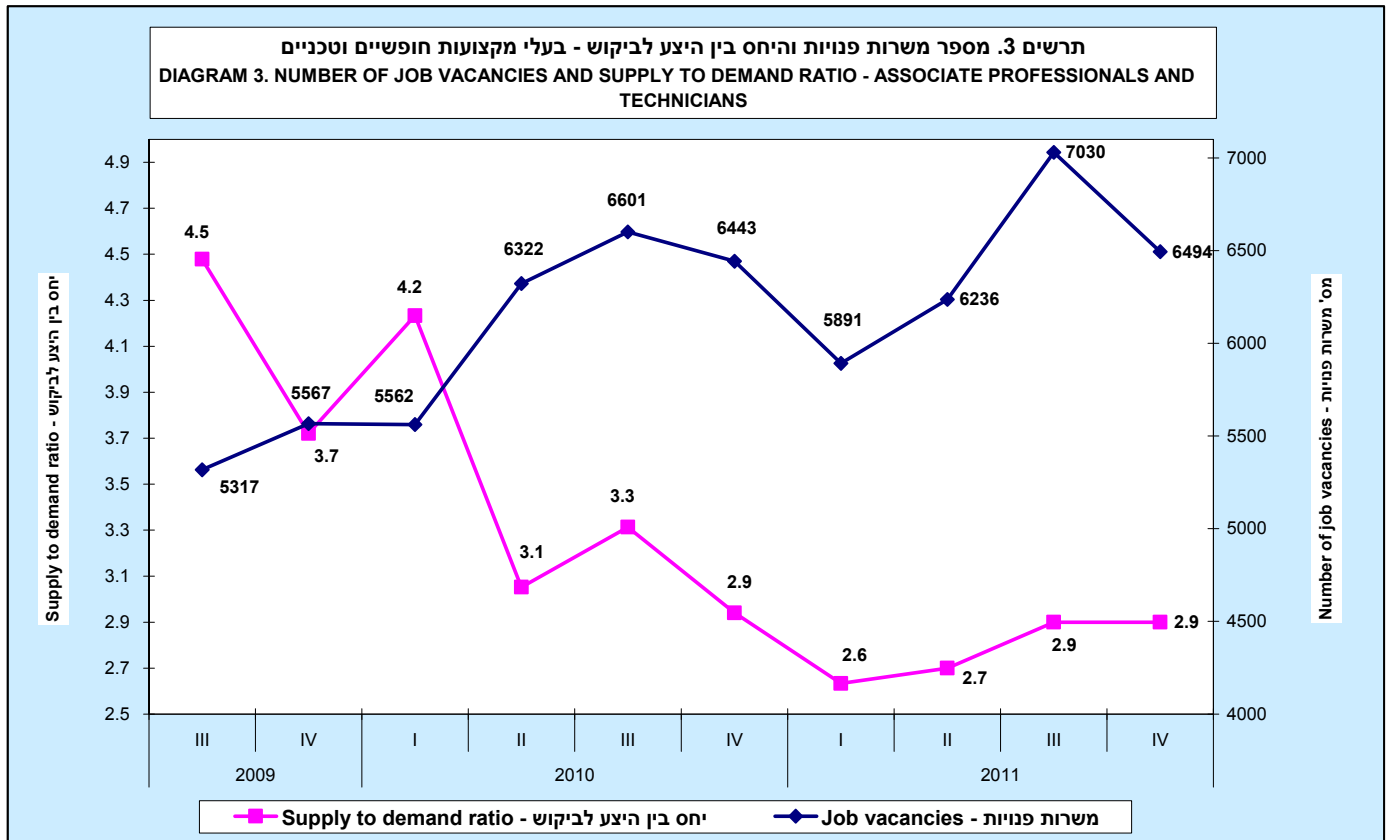
שנה	רבעון	מהנדסים ואדריכלים (סמל 02)		
		מספר משרות	% מסך המשרות הפנויות*	יחס בין היצע לביקוש
2010	רבעון ראשון	3,079	53.5	0.8
	רבעון שני	3,225	51.9	1.1
	רבעון שלישי	3,303	52.2	0.7
	רבעון רביעי	3,499	53.5	0.9
2011	רבעון ראשון	3,228	47.6	0.9
	רבעון שני	4,203	51.1	0.3
	רבעון שלישי	4,100	52.1	0.6
	רבעון רביעי	3,743	47.3	0.4

\* בקרב בעלי משלח יד אקדמי

הביקוש למהנדסים ואדריכלים (סמל 02) היווה ברבעון זה כ-47% מהמשרות הפנויות בקרב בעלי משלח יד אקדמי. היחס בין ההיצע לביקוש ירד ברבעון הזה והוא עומד על 0.4 (לעומת 0.6 ברבעון הקודם).

ברבעון הרביעי של שנת 2011, בקרב מנתחי מערכות ובעלי משלח יד אקדמי במדעי המחשב (סמל 015) ובקרב מהנדסי מחשבים (סמל 027) נמצא יחס בין היצע לביקוש נמוך מ-1, כלומר, במשלחי יד אלה הביקוש לעובדים עולה על ההיצע.

בעלי מקצועות חופשיים וטכניים



לנתוני תרשים 3

ברבעון הרביעי לשנת 2011 מספר המשרות הפנויות בקרב בעלי מקצועות חופשיים וטכניים ירד לכ-6,500 משרות (לעומת כ-7,000 משרות פנויות ברבעון השלישי של 2011). היחס בין ההיצע לביקוש ברבעון הזה נותר ללא שינוי לעומת הרבעון הקודם והוא עומד על 2.9.

**לוח ב. משלחי יד נבחרים בקרב בעלי מקצועות חופשיים וטכניים 2011-2010**

עובדי מעבדה רפואית, אחיות ואחרים במקצועות פרה רפואיים (סמל 15)				הנדסאי מחשב, טכנאי מחשב ומתכנתים (סמל 130)				רבעון	שנה
אחוז מכלל המועסקים	יחס בין היצע לביקוש	% מסך המשרות הפנויות *	מספר משרות	אחוז מכלל המועסקים	יחס בין היצע לביקוש	% מסך המשרות הפנויות *	מספר משרות		
2.4	1.7	26.6	1,480	2.7	1.5	30.9	1,720	רבעון ראשון	2010
	3.3	20.8	1,312		1.2	38.7	2,444	רבעון שני	
	2.5	22.1	1,459		1.6	37.6	2,480	רבעון שלישי	
	2.0	19.5	1,259		1.2	35.6	2,295	רבעון רביעי	
2.4	3.2	22.8	1,342	2.9	0.6	43.5	2,562	רבעון ראשון	2011
	4.3	14.5	904		1.1	43.2	2,695	רבעון שני	
	2.5	14.9	1,045		1.6	37.4	2,629	רבעון שלישי	
	2.5	19.4	1,261		1.2	30.5	1,979	רבעון רביעי	

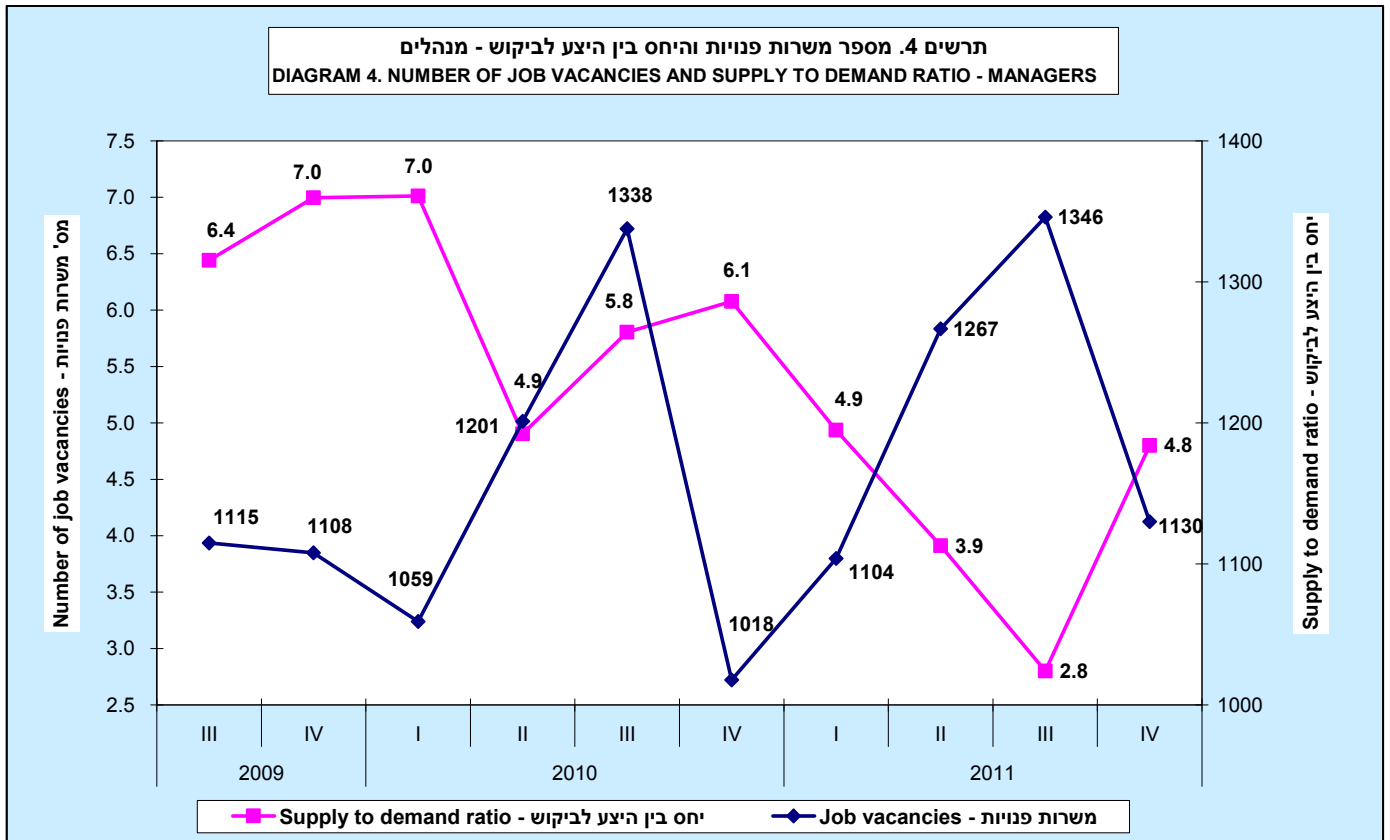
\* בקרב בעלי מקצועות חופשיים וטכניים

הביקוש להנדסאי מחשב, טכנאי מחשב ומתכנתים (סמל 130) היווה כ- 30% מהמשרות הפנויות בקרב בעלי מקצועות חופשיים וטכניים והיחס בין ההיצע לביקוש ירד ל- 1.2 (לעומת 1.6 ברבעון הקודם).

הביקוש לעובדי מעבדה רפואית, אחיות ואחרים במקצועות פרה רפואיים (סמל 15) היווה כ-19% מהמשרות הפנויות בקרב בעלי מקצועות חופשיים וטכניים והיחס בין ההיצע לביקוש נשאר ללא שינוי לעומת הרבעון הקודם והוא עומד על 2.5.

הביקוש לעובדי הוראה בבתי ספר יסודיים ובגני ילדים ומדריכים חברתיים (סמל 16) היווה כ-22% מהמשרות הפנויות בקרב בעלי מקצועות חופשיים וטכניים והיחס בין ההיצע לביקוש ירד ל-4.3 (לעומת 6.0 ברבעון הקודם).

הביקוש לעיתונאים ועובדי אמנות וספורט (סמל 17) היווה כ-14% מהמשרות הפנויות בקרב בעלי מקצועות חופשיים וטכניים והיחס בין ההיצע לביקוש עלה ל-5.5 לעומת 3.9 ברבעון השלישי של 2011.



**לנתוני תרשים 4**

ברבעון הרביעי לשנת 2011 מספר המשרות הפנויות בקרב מנהלים ירד לכ- 1,100 משרות (לעומת כ- 1,350 משרות פנויות ברבעון השלישי של 2011) והיחס בין היצע לביקוש עלה ל- 4.8 (לעומת 2.8 ברבעון הקודם).

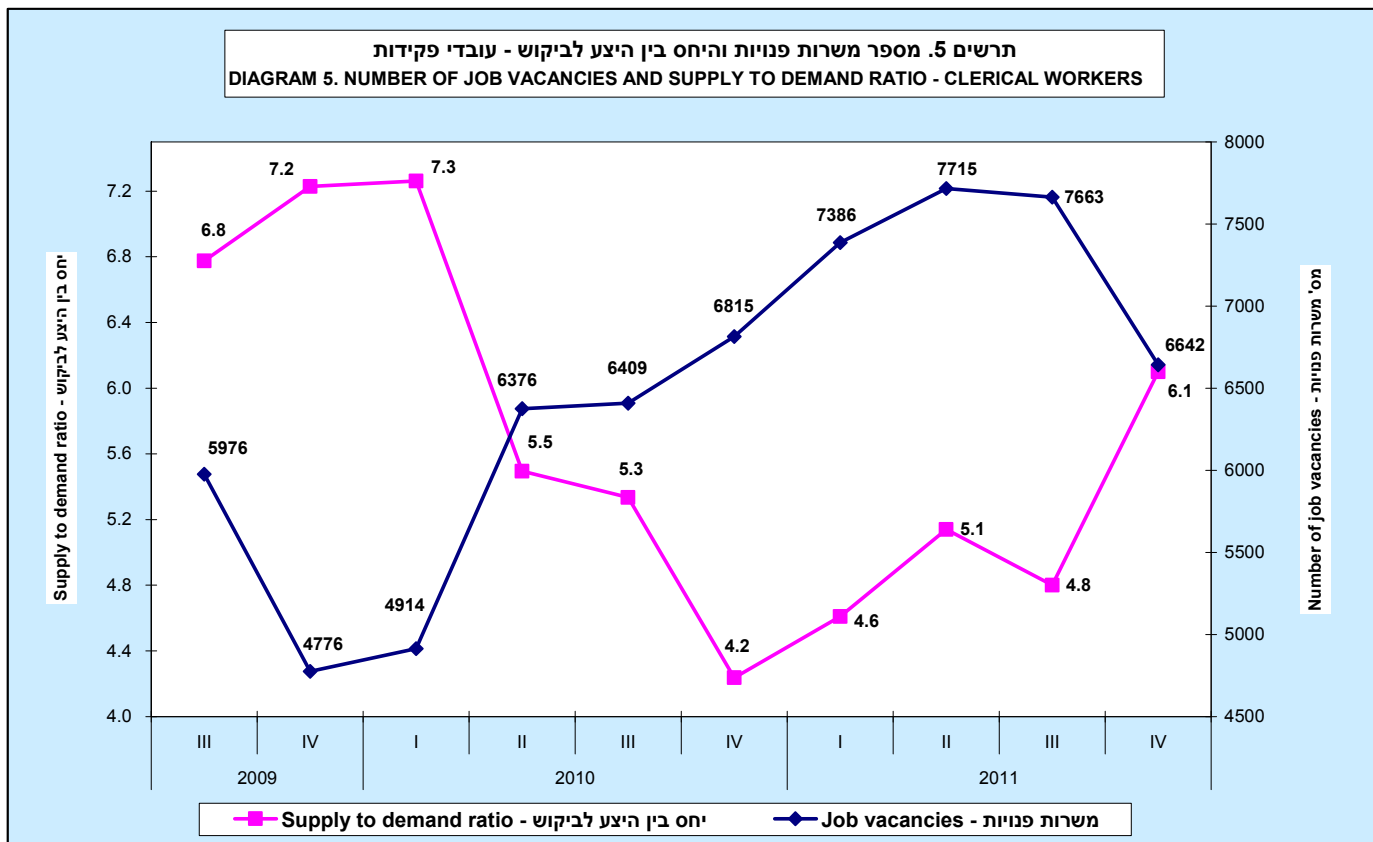
**לוח ג. משלחי יד נבחרים בקרב מנהלים 2010-2011**

מנהלים בכירים (סמל 22)				רבעון	שנה
אחוז מכלל המועסקים	יחס בין היצע לביקוש	% מסך המשרות הפנויות *	מספר משרות		
4.0	9.3	59.8	633	רבעון ראשון	2010
	6.6	63.0	756	רבעון שני	
	6.1	68.4	915	רבעון שלישי	
	6.2	67.0	682	רבעון רביעי	
4.1	4.2	68.7	758	רבעון ראשון	2011
	3.2	66.2	839	רבעון שני	
	3.0	75.5	1,016	רבעון שלישי	
	5.2	70.3	794	רבעון רביעי	

\* בקרב מנהלים

הביקוש למנהלים בכירים (סמל 22) היווה כ-70% מהביקוש למנהלים והיחס בין היצע לביקוש עלה ל-5.2 (לעומת 3.0 ברבעון הקודם).

עובדי פקידות



לנתוני תרשים 5

ברבעון הרביעי לשנת 2011 מספר המשרות הפנויות בקרב עובדי פקידות ירד לכ- 6,600 משרות (לעומת כ-7,600 משרות פנויות ברבעון השלישי של 2011). היחס בין היצע לביקוש עלה ל- 6.1 (לעומת 4.8 ברבעון הקודם).

**לוח ד. משלחי יד נבחרים בקרב עובדי פקידות 2010-2011**

פקידי קבלת קהל ומפעילי ציוד משרדי (סמל 36)				עובדי מזכירות (סמל 33)				רבעון	שנה
אחוז מכלל המועסקים	יחס בין היצע לביקוש	% מסך המשרות הפנויות *	מספר משרות	אחוז מכלל המועסקים	יחס בין היצע לביקוש	% מסך המשרות הפנויות *	מספר משרות		
2.6	3.1	36.3	1,783	3.2	14.6	9.1	450	רבעון ראשון	2010
	3.3	32.8	2,092		12.6	11.1	709	רבעון שני	
	3.2	27.3	1,749		13.2	11.6	746	רבעון שלישי	
	1.8	29.8	2,028		5.9	15.7	1,073	רבעון רביעי	
2.6	2.5	33.1	2,448	3.2	7.7	14.6	1,079	רבעון ראשון	2011
	2.6	32.6	2,511		8.8	11.5	884	רבעון שני	
	1.6	34.9	2,674		7.1	14.4	1,100	רבעון שלישי	
	3.2	34.1	2,262		14.9	12.3	818	רבעון רביעי	

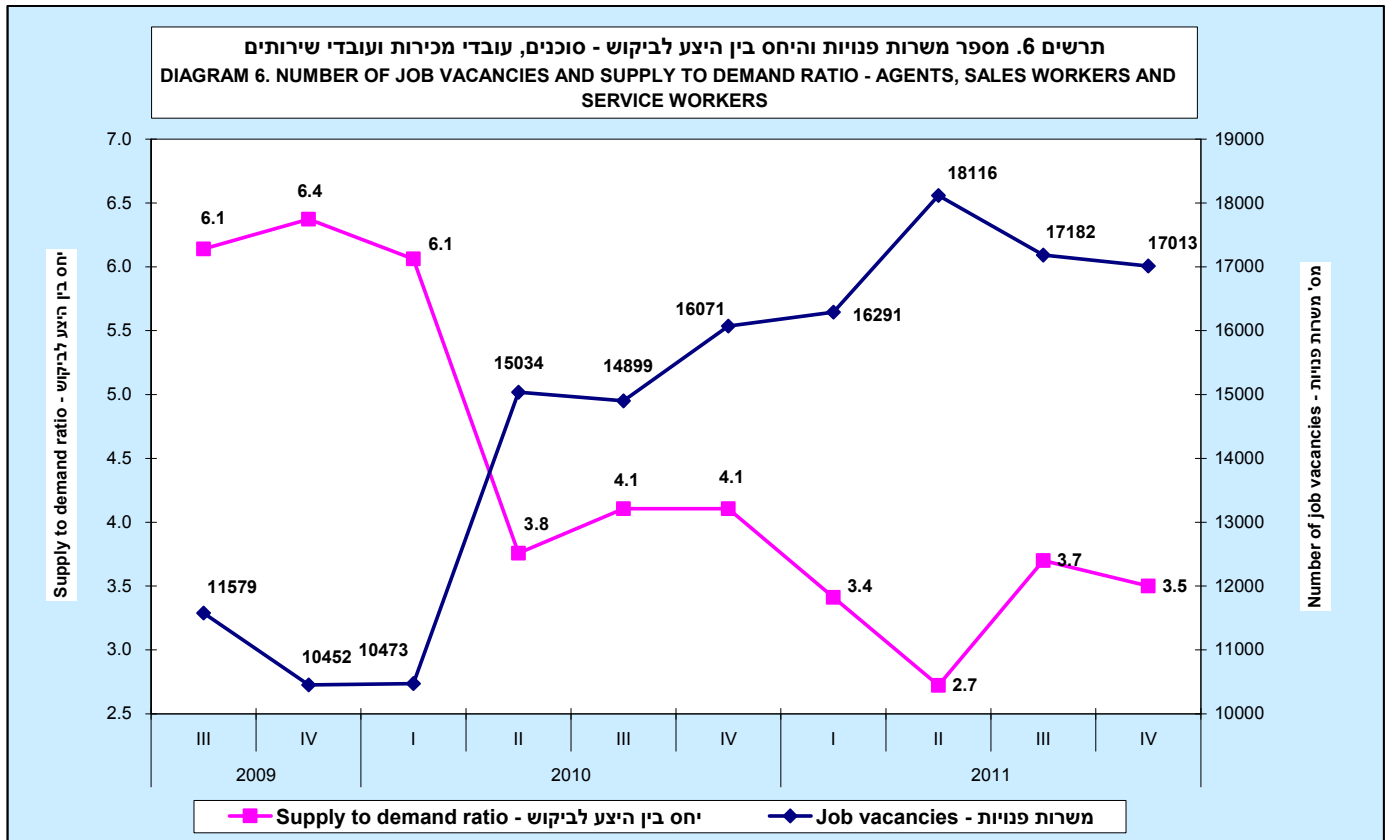
\* בקרב עובדי פקידות

בקרר קופאים, פקידי בנקים וחברות אשראי (סמל 32) הביקוש היווה כ-12% מכלל המשרות הפנויות בקרב עובדי פקידות והיחס בין ההיצע לביקוש עלה ל-6.8 (לעומת 4.5 ברבעון השלישי של 2011).

בקרר עובדי מזכירות (סמל 33) היחס בין ההיצע לביקוש עלה ל-14.9 (לעומת 7.1 ברבעון הקודם), מתוכם הביקוש הגבוה ביותר היה בקרב מזכירים/ות (סמל 331) והיווה כ-87% מסך הביקוש לעובדי מזכירות. היחס בין היצע לביקוש בקרב משלח יד זה עלה ל-11.9 (לעומת 5.9 ברבעון הקודם).

הביקוש לפקידי קבלת קהל ומפעילי ציוד משרדי (סמל 36) היווה כ-34% מהביקוש לכלל עובדי הפקידות והיחס בין ההיצע לביקוש עלה, מתוכם הביקוש הגבוה ביותר היה לפקידי קבלת קהל (סמל 361) והיחס בין ההיצע לביקוש בקרב בעלי משלח יד זה עלה ל-1.4 (לעומת 0.8 ברבעון השלישי של שנת 2011).





**לנתוני תרשים 6**

ברבעון הרביעי לשנת 2011 מספר המשרות הפנויות בקרב סוכנים, עובדי מכירות ועובדי שירותים ירד לכ - 17,000 משרות (לעומת כ - 17,200 משרות פנויות ברבעון השלישי של 2011). היחס בין היצע לביקוש ירד ל- 3.5 (לעומת 3.7 ברבעון הקודם).

**לוח ה. משלחי יד נבחרים בקרב סוכנים, עובדי מכירות ועובדי שירותים 2011-2010**

עובדים בשירותי הארחה ואוכל (סמל 44)				סיטונאים וסוכנים בשירותי מסחר (סמל 41)				שנה	רבעון
מספר משרות	% מסך המשרות הפנויות *	יחס בין היצע לביקוש	אחוז מכלל המועסקים	מספר משרות	% מסך המשרות הפנויות *	יחס בין היצע לביקוש	אחוז מכלל המועסקים		
2,843	27.2	4.6	3.4	2,864	27.3	1.8	3.1	2010	רבעון ראשון
				3,757					רבעון שני
				3,611					רבעון שלישי
				4,182					רבעון רביעי
5,201	31.9	2.2	3.5	3,898	23.9	1.2	3.0	2011	רבעון ראשון
				4,075					רבעון שני
				4,014					רבעון שלישי
				4,335					רבעון רביעי
4,614	30.7	2.2	3.4	4,182	26.0	1.3	3.1	2010	רבעון ראשון
4,632	31.1	3.4		3,611	24.2	1.3			רבעון שני
5,184	32.3	3.7		4,182	26.0	1.3			רבעון שלישי
4,698	27.6	3.4		4,335	25.5	0.8			רבעון רביעי

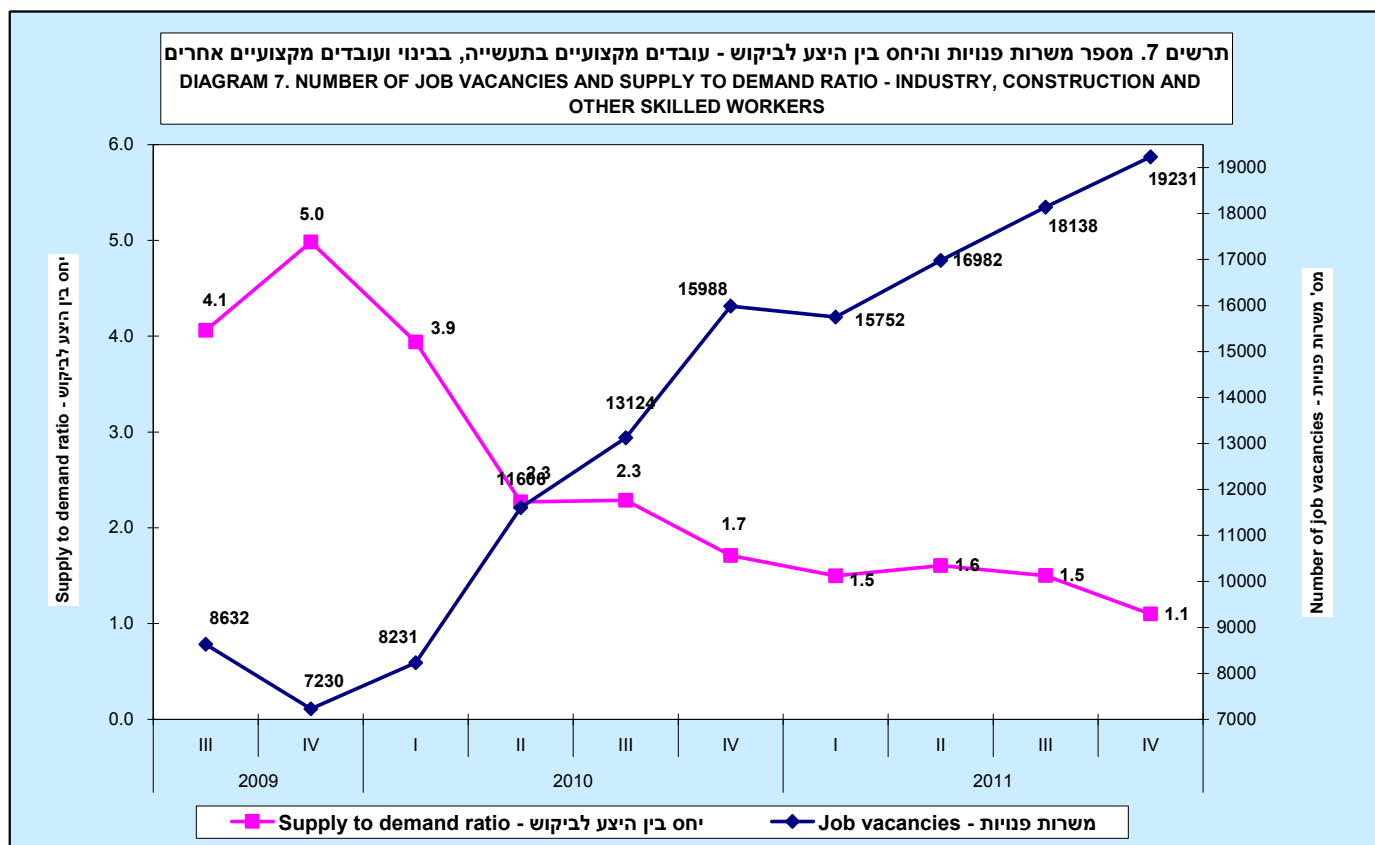
\* בקרב סוכנים, עובדי מכירות ועובדי שירותים

הביקוש לסיטונאים וסוכנים בשירותי מסחר (סמל 41) היווה כרבע מכלל הביקוש לסוכנים, עובדי מכירות ועובדי שירותים והיחס בין ההיצע לביקוש ירד ל-0.8, מתוכם הביקוש הגבוה ביותר היה בקרב סוכני מכירות, יועצי מכירות וסוכנים טכניים (סמל 411) והיחס בין ההיצע לביקוש במשלח יד זה ירד ל-0.7 (לעומת 1.2 ברבעון הקודם), כלומר, במשלח יד זה מספר המשרות הפנויות עולה על ההיצע.

הביקוש למוכרים זבנים בחנויות ובבתי כלבו (סמל 420) היווה ברבעון הזה כ-16% מכלל הביקוש לסוכנים, עובדי מכירות ועובדי שירותים והיחס בין ההיצע לביקוש עלה ל-6.3 (לעומת 4.7 ברבעון השלישי לשנת 2011).

הביקוש לעובדים בשירותי הארחה ואוכל (סמל 44) היווה כ-28% מכלל הביקוש לסוכנים, עובדי מכירות ועובדי שירותים והיחס בין ההיצע לביקוש עלה. מתוכם הביקוש הגבוה ביותר היה למלצרים ומוזגים (ברמנים) (סמל 444) והיחס בין ההיצע לביקוש במשלח יד זה עלה ל-3.4 (לעומת 2.7 ברבעון הקודם).

#### עובדים מקצועיים בתעשייה, בבינוי ועובדים מקצועיים אחרים



#### לנתוני תרשים 7

בדומה לרבעונים הקודמים גם ברבעון הרביעי לשנת 2011 מספר המשרות הפנויות בקרב עובדים מקצועיים בתעשייה, בבינוי ועובדים מקצועיים אחרים עלה והגיע ברבעון הזה לכ-19,200 משרות (לעומת כ-18,100 משרות פנויות ברבעון השלישי של 2011). במשלחי יד אלה (סדר 6-8), היחס בין ההיצע לביקוש ירד ל-1.1 (לעומת 1.5 ברבעון הקודם של 2011).

לוח ו. משלחי יד נבחרים בקרב עובדים מקצועיים בתעשייה, בבינוי ועובדים מקצועיים אחרים 2010-2011

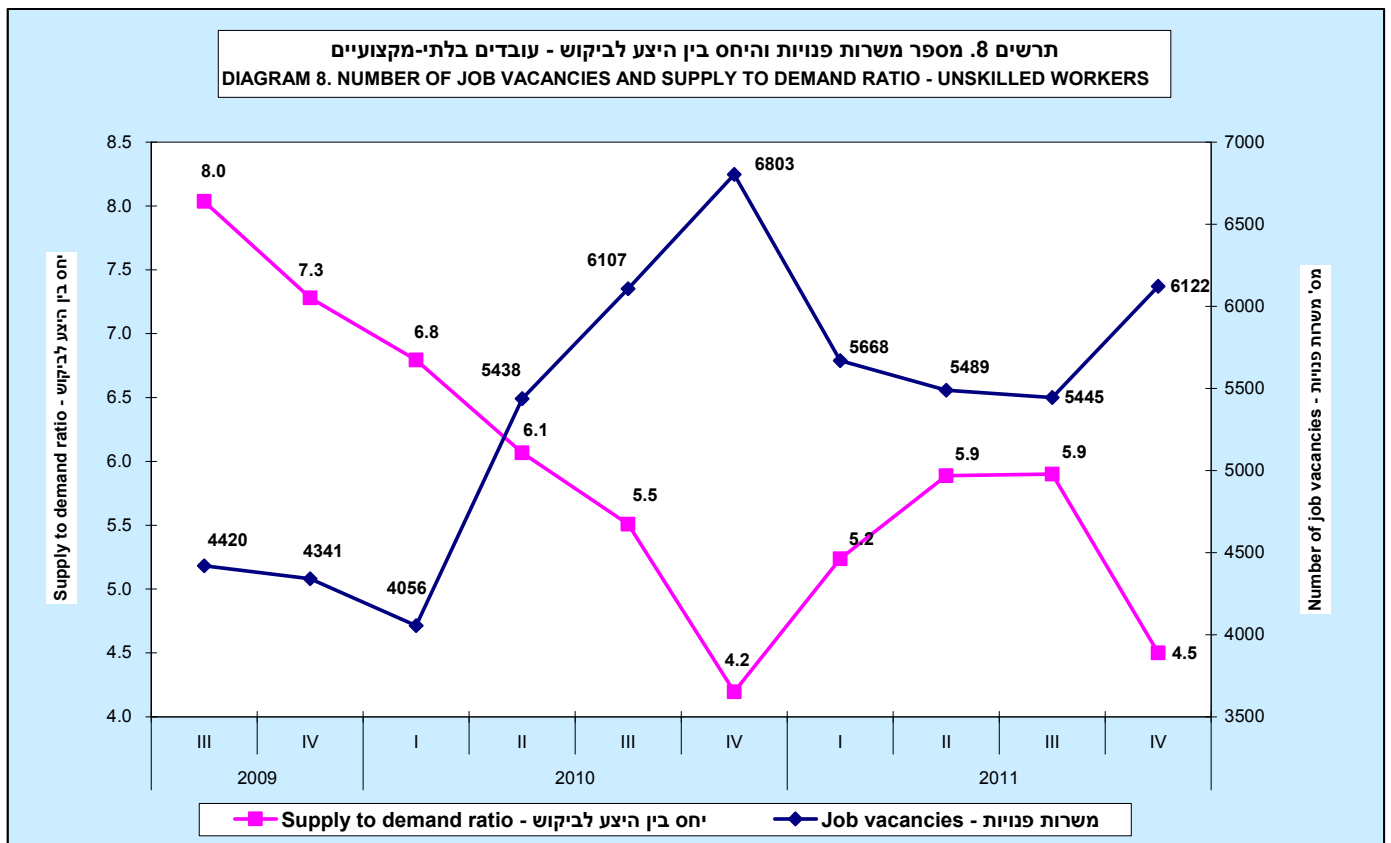
נהגים (סמל 84)				בנאים ועובדי בניין (סמל 69)				רבעון	שנה
אחוז מכלל המועסקים	יחס בין היצע לביקוש	% מסך המשרות הפנויות *	מספר משרות	אחוז מכלל המועסקים	יחס בין היצע לביקוש	% מסך המשרות הפנויות *	מספר משרות		
3.9	3.0	24.3	2,002	2.4	3.2	22.1	1,823	רבעון ראשון	2010
	3.0	18.0	2,088		1.4	21.0	2,436	רבעון שני	
	1.9	22.5	2,950		2.7	20.0	2,623	רבעון שלישי	
	1.4	18.8	3,006		0.9	24.2	3,876	רבעון רביעי	
3.9	1.8	23.2	3,647	2.4	0.9	29.1	4,584	רבעון ראשון	2011
	2.3	14.5	2,457		1.1	33.2	5,646	רבעון שני	
	1.7	14.0	2,548		0.8	37.1	6,725	רבעון שלישי	
	1.6	16.3	3,126		0.3	38.2	7,345	רבעון רביעי	

\* בקרב עובדים מקצועיים בתעשייה, בבינוי ועובדים מקצועיים אחרים

הביקוש לבנאים ועובדי בניין (סמל 69) היווה כ-38% מכלל הביקוש לעובדים מקצועיים בתעשייה, בבינוי ועובדים מקצועיים אחרים והיחס בין ההיצע לביקוש ירד ל-0.3 (לעומת 0.8 ברבעון הקודם), כלומר, במשלח יד זה הביקוש לעובדים עולה על ההיצע.

הביקוש לנהגים (סמל 84) היווה כ-16% מהביקוש בסדר זה (6-8) והיחס בין ההיצע לביקוש נשאר כמעט ללא שינוי – 1.6 (לעומת 1.7 ברבעון השלישי של 2011).

בקרב בנאים (סמל 691) נמצא יחס נמוך מ-1, כלומר במשלח יד זה הביקוש לעובדים עולה על ההיצע. בדומה לשלושת הרבעונים הקודמים, גם ברבעון הזה יחס נמוך במיוחד בין ההיצע לביקוש היה בקרב רצפים, סתתים, טייחים, ברזלנים (בבניין), מרכיבים מאלמנטים טרומיים וטפסנים (סמלים 692-697) והוא עומד כיום על -0.1, כלומר, משלחי היד האלה מתאפיינים בביקוש גבוה במיוחד לעומת ההיצע.



**לנתוני תרשים 8**

ברבעון הרביעי לשנת 2011 מספר המשרות הפנויות בקרב **עובדים בלתי מקצועיים** עלה לכ-6,100 משרות (לעומת כ-5,450 משרות פנויות ברבעון הקודם) והיחס בין היצע לביקוש ירד ל-4.5 לעומת (לעומת 5.9 ברבעון השלישי של 2011).

**לוח ז. משלחי יד נבחרים בקרב עובדים בלתי מקצועיים 2011-2010**

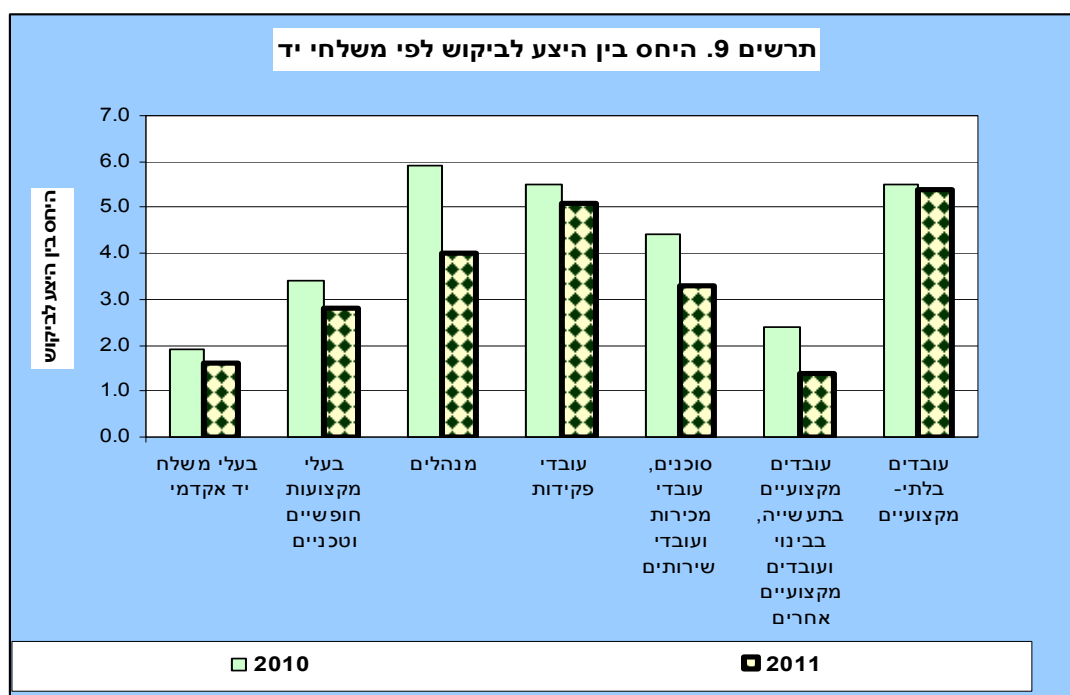
שומרים, שליחים, סדרנים ואחרים (סמל 93)				עובדי ניקיון במבנים, עובדי מטבח ועובדי מכבסות (סמל 91)				רבעון	שנה	
מספר משרות	% מסך המשרות הפנויות *	יחס בין היצע לביקוש	אחוז מכלל המועסקים	מספר משרות	% מסך המשרות הפנויות *	יחס בין היצע לביקוש	אחוז מכלל המועסקים			
1,193	29.4	3.7	0.9	4.0	1,295	31.9	11.4	4.0	רבעון ראשון	2010
					2,117	38.9	9.0		רבעון שני	
					2,168	35.5	7.1		רבעון שלישי	
					2,809	41.3	5.7		רבעון רביעי	
1,086	19.2	2.0	0.7	3.6	2,291	40.4	6.4	3.6	רבעון ראשון	2011
					2,536	46.2	6.2		רבעון שני	
					2,019	37.1	9.3		רבעון שלישי	
					2,110	34.5	7.6		רבעון רביעי	
1,436	26.4	2.5	0.9	4.0	1,295	31.9	11.4	4.0	2010	
1,725	28.2	2.9								
1,794	26.4	0.9								
1,058	19.3	3.8								
1,100	20.2	1.8	0.7	3.6	2,019	37.1	9.3	3.6	2011	
1,238	20.2	1.4								
1,058	19.3	3.8								
1,100	20.2	1.8								

\* בקרב עובדים בלתי מקצועיים

הביקוש לעובדי ניקיון במבנים, עובדי מטבח ועובדי מכבסות (סמל 91) היווה כ-35% מהביקוש לעובדים בקרב עובדים בלתי-מקצועיים והיחס בין ההיצע לביקוש היה גבוה במהלך כל תקופת המדידה, אם כי ירד ברבעון הנוכחי ל-7.6 (לעומת 9.3 ברבעון הקודם). יש לציין, כי הביקוש מתרכז בעיקר בקרב עובדי מטבח וניקיון במשרדים ובמוסדות (סמל 911) שמהווה כ-83% מהביקוש לעובדי ניקיון במבנים, עובדי מטבח ועובדי מכבסות (סמל 91).

הביקוש לשומרים, שליחים, סדרנים ואחרים (סמל 93) היווה כחמישית מהביקוש לעובדים בקרב עובדים בלתי-מקצועיים והיחס בין ההיצע לביקוש ירד, כאשר הביקוש לשומרים (סמל 930) מהווה כ-77% מהביקוש בקבוצה זו (סמל 93). היחס בין ההיצע לביקוש בקרב שומרים (סמל 930) ירד ל-0.4 (לעומת 1.7 ברבעון השלישי של 2011), כלומר, במשלח יד זה הביקוש לעובדים עולה על ההיצע.

### ממצאים עיקריים לפי משלחי יד – ממוצע לשנת 2011 :



#### לנתוני תרשים 9

מהתרשים ניתן לראות את הירידה ביחס בין היצע לביקוש בכל המקצועות בשנת 2011 לעומת שנת 2010.

#### בעלי משלח יד אקדמי

בשנת 2011 מספר המשרות הפנויות בקרב בעלי משלח יד אקדמי עלה לכ-7,700 משרות (לעומת כ-6,200 משרות פנויות בשנת 2010). היחס בין ההיצע לביקוש ירד מ-1.9 בשנת 2010 ל-1.6 בשנת 2011.

## בעלי מקצועות חופשיים וטכניים

בשנת 2011 מספר המשרות הפנויות בקרב **בעלי מקצועות חופשיים וטכניים** עלה לכ – 6,400 משרות (לעומת כ – 6,200 משרות פנויות בשנת 2010). היחס בין ההיצע לביקוש בשנה הזו ירד ל - 2.8 (לעומת 3.4 בשנה הקודמת).

## מנהלים

בשנת 2011 מספר המשרות הפנויות בקרב **מנהלים** עלה במקצת ועומד על כ-1,200 משרות פנויות. היחס בין ההיצע לביקוש ירד ל-4.0 (לעומת 5.9 בשנת 2010).

## עובדי פקידות

בשנת 2011 מספר המשרות הפנויות בקרב **עובדי פקידות** עלה לכ-7,350 משרות (לעומת כ-6,100 משרות פנויות בשנה הקודמת). היחס בין ההיצע לביקוש ירד ל-5.1 (לעומת 5.5 בשנת 2010).

## סוכנים, עובדי מכירות ועובדי שירותים

בשנת 2011 מספר המשרות הפנויות בקרב **סוכנים, עובדי מכירות ועובדי שירותים** עלה לכ-17,150 משרות פנויות (לעומת כ-14,100 משרות פנויות בשנת 2010). היחס בין ההיצע לביקוש ירד ל-3.3 (לעומת 4.4 בשנה הקודמת).

## עובדים מקצועיים בתעשייה, בבינוי ועובדים מקצועיים אחרים

בשנת 2011 מספר המשרות הפנויות בקרב **עובדים מקצועיים בתעשייה, בבינוי ועובדים מקצועיים אחרים** עלה לכ-17,500 משרות פנויות (לעומת כ-12,200 משרות פנויות בשנת 2010). היחס בין ההיצע לביקוש ירד ל-1.4 (לעומת 2.4 בשנה הקודמת).

## עובדים בלתי-מקצועיים

בשנת 2011 מספר המשרות הפנויות בקרב **עובדים בלתי מקצועיים** נשאר כמעט ללא שינוי ועומד על כ-5,700 משרות. היחס בין ההיצע לביקוש נשאר גם הוא כמעט ללא שינוי ועומד על 5.4 (לעומת 5.5 בשנת 2010).

## הגדרות והסברים נוספים

### הגדרות:

היצע עבודה - שכירים (כולל חברי קואופרטיב) שעבדו ב - 12 חודשים אחרונים וחיפשו עבודה. כולל: מועסקים חלקית לא מרצון (חיפשו עבודה מלאה או נוספת ולא מצאו), בלתי מועסקים ואינם משתתפים בכוח העבודה האזרחי, לפי משלחי היד הרלבנטיים.

ביקוש עבודה - מספר המשרות הפנויות.

היחס בין היצע לביקוש: היחס בין מספר השכירים (כולל חברי קואופרטיב) שעבדו ב-12 חודשים אחרונים וחיפשו עבודה, לבין מספר המשרות הפנויות.

### **חשוב לציין :**

- מדובר באומדן חסר של היצע עבודה לפי משלחי יד. אומדן זה לא מכסה את האוכלוסיות הבאות:
  1. אנשים שעבדו בעבר (לפני 12 חודשים) או לא עבדו כלל בישראל (עולים, עקרות בית, תלמידים שרק סיימו את לימודיהם וכד') וחיפשו עבודה.
  2. מועסקים שעבדו בדרך כלל משרה מלאה וחיפשו עבודה אחרת.
- בניתוח רבעוני של נתוני היצע העבודה ייתכן אומדן יתר. לא בכל האוכלוסיות חיפוש עבודה מוגבל לרבעון ספציפי.
- אוכלוסיית סקר משרות פנויות אינה כוללת עסקים קטנים (פחות מ-5 שכירים), את המגזר הציבורי ואת ענף החקלאות. לפי נתוני סקר הערכה שנערך ביוני –יולי 2008 מספר משרות פנויות בעסקים קטנים היווה כ-17% מסך המשרות הפנויות במגזר העסקי, ומספר המשרות הפנויות בענף החקלאות היה פחות מ-3% מסך המשרות הפנויות במגזר העסקי. לפיכך, נתוני משרות פנויות מציגים אומדן חסר לביקוש לכוח עבודה במגזר העסקי. כמו כן, אוכלוסיית הסקר אינה כוללת שירותים למשקי בית על ידי פרטיים.
- אומדני היצע עבודה מתייחסים לכלל המשק בשעה שהביקוש לעבודה נאמד עבור המגזר העסקי, בהסתייגות הכיסוי הקודמת.
- הנתונים המיוצגים אינם מנוכי עונתיות ואינם מנוכי השפעה של ימי חגים וימי פעילות במשק.
- במשלחי יד לא נפוצים (פחות מ-500 משרות פנויות) תיתכן תנודתיות על פני זמן שתשפיע על היחס בין היצע לביקוש.
- לא מוצגים נתונים עבור משלחי יד בהם יש פחות ממאה משרות פנויות ברבעון.
- הנתונים המתפרסמים בלוח מכסים מעל 95% מכלל המשרות הפנויות ברוב הסדרים.

## סקר כוח אדם

### תכונות כוח העבודה האזרחי

כוח העבודה האזרחי השבועי: בני 15 ומעלה שהיו "מועסקים" או "בלתי מועסקים" ב"שבוע הקובע", לפי ההגדרות המפורטות להלן:

"שבוע הקובע": השבוע המסתיים בשבת שלפני בוא הסוקר למשק הבית בסקר כוח אדם. מועסקים: אנשים שעבדו, לפחות שעה אחת בשבוע הקובע, בעבודה כלשהי תמורת שכר, רווח, או תמורה אחרת; כל העובדים בקיבוצים (בין בשירותים ובין בענפים אחרים); בני משפחה שעבדו בשבוע החקירה ללא תשלום למעלה מ-15 שעות בשבוע; אנשים השוהים במוסדות, שעבדו למעלה מ-15 שעות בשבוע; אנשים שנעדרו זמנית מעבודתם.

קבוצת המועסקים מורכבת משלוש תת-קבוצות:

- א. עבדו מלא (עבדו עבודה מלאה): כל אלה שעבדו 35 שעות או יותר בשבוע הקובע (כולל שעות הכנה).
- ב. עבדו חלקית (עבדו עבודה חלקית): כל אלה שעבדו 1-34 שעות בשבוע הקובע (כולל שעות הכנה).
- ג. נעדרו זמנית מעבודתם. בקבוצה זו כלולים כל אלה שנעדרו זמנית מעבודתם הרגילה בכל השבוע הקובע עקב מחלה, חופשה, שירות מילואים, צמצום בהיקף העבודה, סכסוך עבודה, הפסקה זמנית של העבודה (עד 30 יום) וכיו"ב. בהגדרה זו לא נכללו אנשים שנעדרו רק בחלק מהשבוע הקובע. מבחינת משך זמן ההיעדרות מעבודה, כל אלו שנעדרו פחות מחודש ימים כלולים בהגדרה זו. אלו שנעדרו יותר מחודש ימים ועד שנה נכללים בקבוצה זו אם יש להם זיקה פורמאלית למקום עבודה, כלומר בתום תקופת ההיעדרות מובטחת חזרתם של הנעדרים לעבודה אצל אותו מעסיק. (נעדרים יותר משנה אינם נכללים בקבוצה זו)

הערה: מועסקים מלא/חלקית בדרך כלל – נקבע על פי מספר שעות העבודה שעובד המועסק בדרך כלל (לא בשבוע הקובע). בלתי מועסקים: אנשים שלא עבדו כלל (אפילו לא שעה אחת) וחיפשו עבודה באופן פעיל בארבעת השבועות האחרונים, כגון: על-ידי רישום בלשכת עבודה של שירות התעסוקה, על-ידי פנייה אישית או בכתב למעסיק או על-ידי שיטה אחרת, והיו יכולים להתחיל לעבוד בשבוע הקובע, לו הוצעה להם עבודה מתאימה ("זמינים לעבודה").

הערה: אדם שלא היה זמין לעבודה בשבוע הקובע בשל מחלה/מילואים – ייחשב בלתי מועסק.

קבוצת הבלתי מועסקים מורכבת משתי תת-קבוצות:

- א. בלתי מועסקים שעבדו בארץ ב-12 החודשים שקדמו לשבוע הקובע.
  - ב. בלתי מועסקים שלא עבדו בארץ ב-12 החודשים שקדמו לשבוע הקובע.
- אינם בכוח העבודה האזרחי השבועי: כל בני 15 ומעלה שלא היו "מועסקים" או "בלתי מועסקים" בשבוע הקובע. בקבוצה זו כלולים: תלמידים, אנשים שעבדו בהתנדבות ללא כל תמורה, אנשים שטיפלו בילדים/בבן משפחה/במשק הבית ולא עבדו אפילו שעה אחת מחוץ למשק ביתם, אנשים שאינם מסוגלים לעבוד, אנשים החיים מקצבה, מפנסיה, מרנטה וכו' שלא עבדו אפילו שעה אחת בשבוע הקובע. כמו כן, נכללים בקבוצה זו חיילים בשירות סדיר (שירות חובה וצבא קבע); בני משפחה שעבדו ללא תשלום פחות מ-15 שעות בשבוע; אנשים השוהים במוסדות שעבדו פחות מ-15 שעות בשבוע הקובע.

### תכונות כוח העבודה האזרחי השנתי

כוח העבודה האזרחי השנתי (במשך השנה): כל בני 15 ומעלה שהיו בכוח העבודה האזרחי השבועי וכן אלו שעבדו במשך השנה, אך לא היו בכוח העבודה האזרחי השבועי.



מועסקים במשך השנה (עבדו שנתי): כל בני 15 ומעלה שעבדו בארץ **לפחות יום אחד** ב-12 החודשים האחרונים שקדמו לסקר. אנשים שעבדו פחות מחודש נחשבים כמי שעבדו חודש אחד. אינם בכוח העבודה האזרחי השנתי: אינם בכוח העבודה האזרחי השבועי, ולא עבדו כלל במשך 12 החודשים האחרונים.

### **אוכלוסיית סקר משרות פנויות**

באוכלוסיית הסקר נכללים עסקים בכל ענפי כלכלה, **למעט**:

- עסקים קטנים, שבהם באופן קבוע יש פחות מחמישה מועסקים.
- ענף החקלאות (ענף סדר A).
- מגזר ציבורי (ענף סדר J), הכולל מנהל ציבורי של המדינה ומינהל הרשויות המקומיות. בתי חולים ממשלתיים **כן** כוללים באוכלוסיית הסקר בשירותי בריאות.
- מוסדות חינוך ציבורי קדם-יסודי, יסודי, ועל-יסודי. הסקר **כן** כולל מוסדות חינוך על-תיכוני וגבוה (מוסדות אקדמיים).
- שירותים למשק בית על ידי פרטים (ענף סדר N).

### **התאמת הגדרות בין סקר כוח אדם לסקר משרות פנויות:**

כדי לבצע את ההשוואה ההולמת בין שני הסקרים יש צורך להתאים את ההגדרות של אוכלוסיות הסקרים עד כמה שניתן. להלן הסעיפים בהם לא היה ניתן להתאים את האוכלוסייה של סקר כוח אדם:

1. נתוני היצע העבודה מתייחסים לכלל המשק, ואילו אומדני הביקוש לעובדים מתייחסים רק למגזר העסקי, בהתאם להגדרת אוכלוסיית סקר משרות פנויות הנ"ל, ובפרט רק למעסיקים מעל חמישה עובדים.
2. ענף 861 – שירותי רווחה וסעד ללא אכלוס, נכלל בצד ההיצע במלואו למרות שענף משנה 8611 – משפחתונים ופעוטונים, לא נכלל בצד הביקוש.
3. ענף 73 – מחקר ופיתוח, נכלל במלואו בצד ההיצע למרות שבצד הביקוש לא נכללו מכוני מחקר ופיתוח המסווגים במגזר הציבורי.
4. ענף 74 – גיוס עובדים ואספקת שירותי כוח אדם, נכלל במלואו בצד ההיצע למרות שבצד הביקוש לא נכללו שירותי גיוס ואספקת שירותי כוח אדם המסווגים במגזר הציבורי.
5. לא נעשתה הגבלה של גיל המועסק בעיבוד הנתונים לא בסקר משרות פנויות ולא בסקר כוח אדם.