

ירושלים, ב' בסיוון תשע"ב  
23 במאי 2012  
134/2012

## "ארץ זבת חלב ודבש"

### החלב והדבש בישראל - לרגל חג השבועות

"Land of Milk and Honey"

Milk and Honey in Israel - on the Eve of Shavu'ot

#### חלב:

- תפוקת החלב הכוללת בשנת 2011 נאמדה בכ-1,396 מיליון ליטר, עלייה של 6.7% לעומת שנת 2010.
- בשנת 2010 הוצאה החודשית הממוצעת על חלב ומוצריו ודבש של משק בית בישראל הייתה 282 ש"ח בחודש. (בשנה זו הסתכמה ההוצאה החודשית הממוצעת 13,496 ש"ח בחודש)
- מחיר החלב המפוסטר עלה בשנת 2011 ב-2.3 אחוזים

#### דבש:

- תפוקת הדבש נאמדה בשנת 2011 בכ-2,900 טון, עלייה של 16% לעומת שנת 2010
- מחיר הדבש עלה בשנת 2011 ב-7.5 אחוזים

לרגל חג השבועות, מציגה הלשכה המרכזית לסטטיסטיקה נתונים עדכניים על החלב והדבש בישראל. הנתונים הם על התפוקה והצריכה.

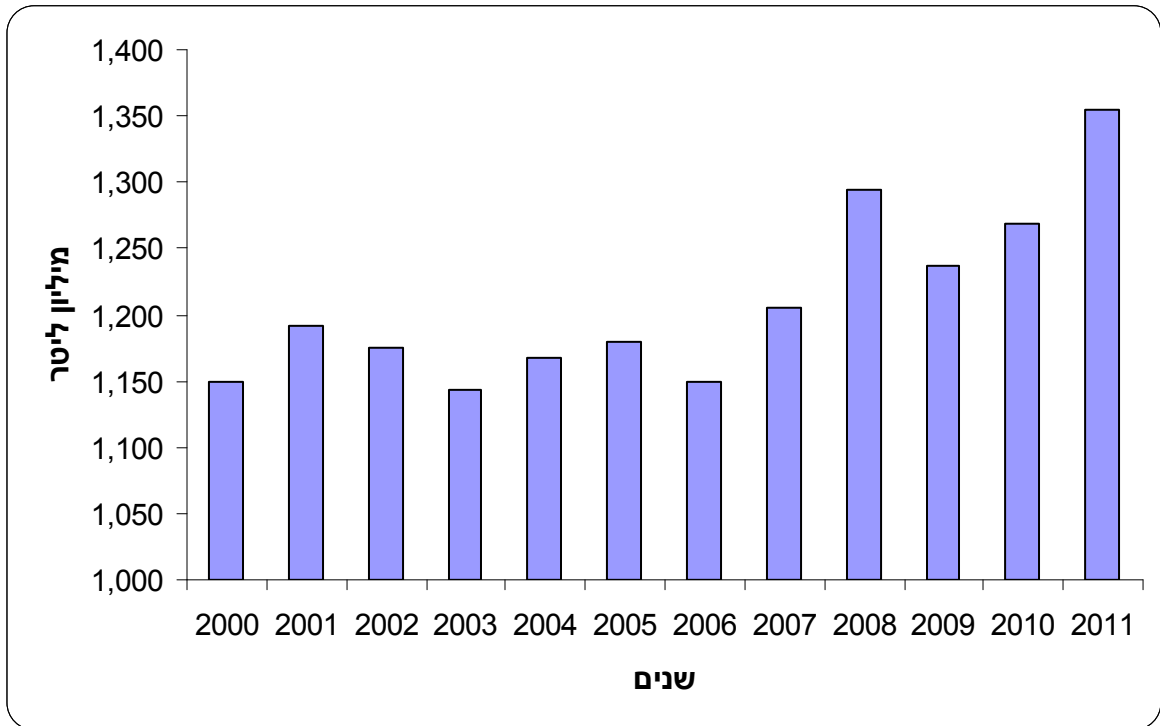
#### החלב בישראל בשנת 2011

כמות התפוקה הכוללת של חלב (בקר, צאן ועיזים) בשנת 2011 נאמדה בכ-1,396 מיליון ליטר, עלייה של 6.7% לעומת שנת 2010. ערך החלב עלה ב-20.4% ונאמד בכ-3.0 מיליארד ש"ח, וחלקו כ-10.7% מסך התפוקה החקלאית. הכמות כוללת גם את כמות החלב שנצרכת באופן עצמי (בעיקר במגזר הערבי שבו צריכת חלב העיזים גבוהה). העלייה במחיר נבעה מעליית מחיר חומרי הגלם, בעיקר מחירי המספוא (שעלה בכ-18%).

כתבה: חנה טובי, תחום חקלאות

לקבלת הסברים ניתן לפנות אל יחידת קשרי עיתונות בטל' 02-6527845

תרשים 1. תפוקת חלב בקר 2000-2011

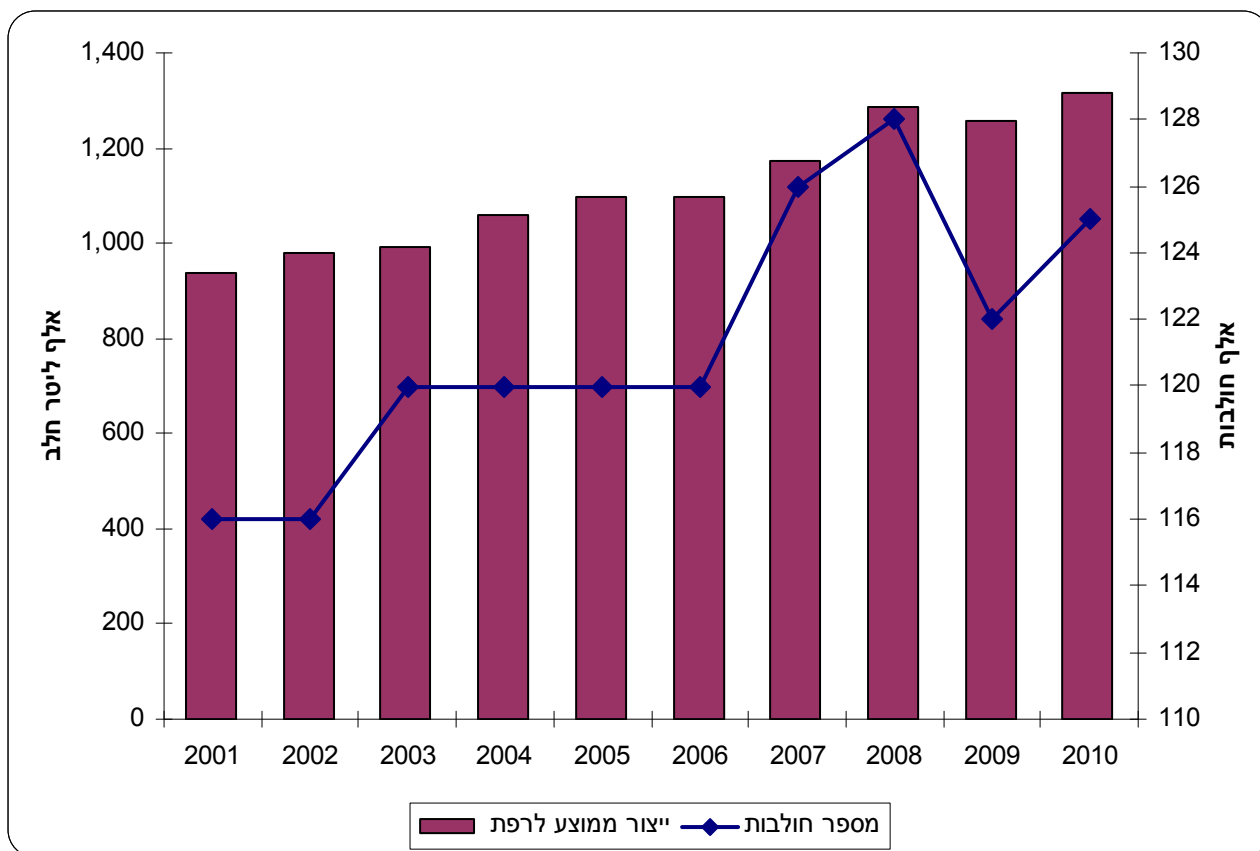


[לנתוני התרשים](#)

לוח א. כמות וערך החלב, לפי סוג (2011)

ערך		כמות		מספר מניבות חלב	
אחוז	מיליוני ש"ח	אחוז	מיליוני ליטר		
100.0	3,027.7	100.0	1,395.8	205,000	סך הכל
95.2	2,882.8	97.0	1,355.2	130,000	חלב בקר
2.1	61.9	1.3	17.4	38,000	חלב כבשים
2.7	83.0	1.7	23.2	37,000	חלב עיזים

## תרשים 2. מספר חולבות וייצור ממוצע לרפת 2010-2001



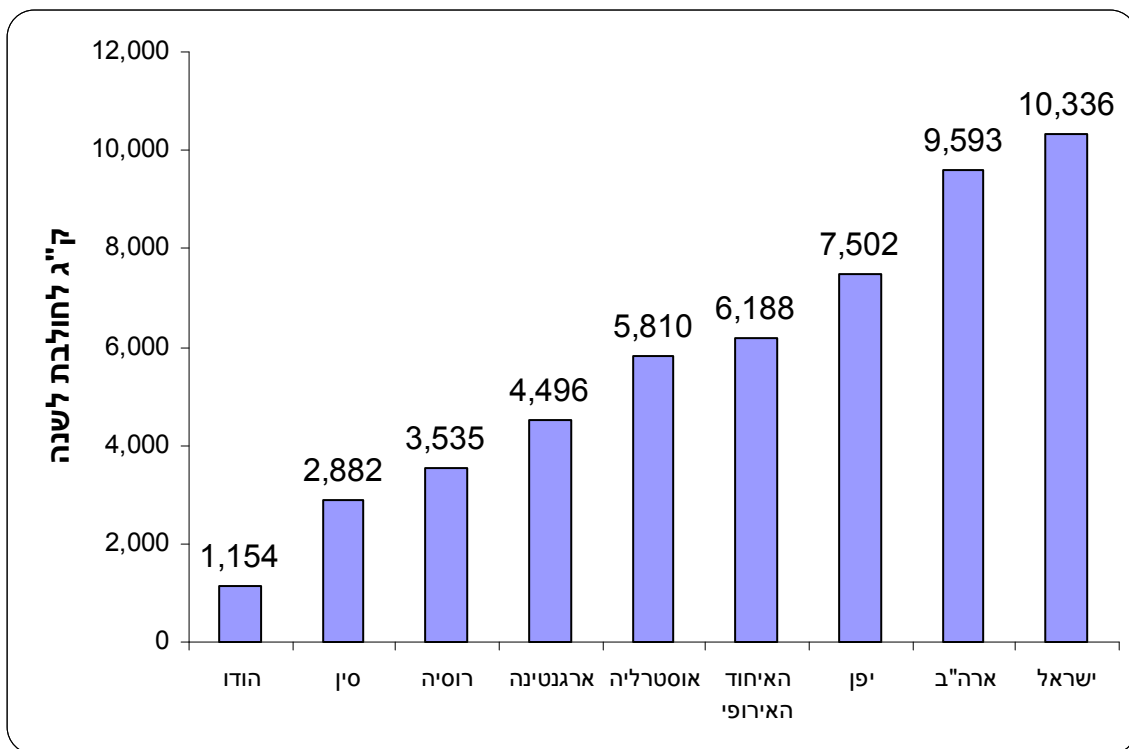
### לנתוני התרשים

מקור הנתונים : מועצת החלב

בשנת 2010 חלה עלייה בייצור חלב בקר בעקבות עלייה בביקוש של הצרכנים ושל התעשייה המקומית. העלייה בביקוש הביאה לירידה במלאי ובעקבות כך הוגדלו המכסות לשנת 2011.

תנובת החלב לפרה בישראל היא הגבוהה ביותר בעולם, כפי שניתן לראות בתרשים 3, התנובה הממוצעת לפרה עמדה בשנת 2010 על 10,336 ק"ג לשנה. הישג זה הוא פרי מאמץ מתמשך של מגדלי הבקר בטיפול, בהזנה, בטיפוח עקבי של הבקר, בהקפדה על בריאותו ובמחקר מתקדם של ענף הבקר לחלב.

### תרשים 3. תנובת החלב לפרה חולבת – השוואה בין-לאומית לשנת 2010



FAO statistics division : מקור הנתונים

מקדם המרה מליטר לק"ג חלב : 1 ליטר = 1.032 ק"ג

### הדבש בישראל בשנת 2011

תפוקת הדבש בישראל בשנת 2011 הגיעה ל-2,900 טון, ערך הדבש נאמד ב-52.9 מיליון ₪. הכמות עלתה ב-16.0% לעומת שנת 2010 והמחיר עלה ב-4.3%. תוצרת זו נובעת מכ-98 אלף כוורות. היבול הממוצע בכל כוורת היה כ-29.5 ק"ג – כמות זו לא סיפקה את כל הביקוש המקומי לדבש במדינת ישראל. כמות הדבש שיובאה לישראל בשנת 2011 הייתה כ-950 טון, לעומת 1,022 טון בשנת 2010

## מחיר ממוצע של חלב ודבש בשנת 2011

בשנת 2011 היה מחיר ליטר חלב מפוסטר 5.97 ש"ח בממוצע (בקרטון), מחיר 100 גרם גבינה צהובה קשה מחלב בקר היה 4.69 ש"ח בממוצע, מחיר 250 גרם גבינה לבנה רכה היה 6.67 ש"ח בממוצע ומחיר 250 גרם גבינת קוטג' היה 6.30 ש"ח בממוצע. בשנת 2011 עלה מחיר החלב המפוסטר ב-2.3% (דצמבר 2011 לעומת דצמבר 2010). מחירי הדבש עלו בשנה זו ב-7.5% (דצמבר 2011 לעומת דצמבר 2010).

## נתונים מסקר הוצאות משק הבית 2010

### ההוצאה החודשית הממוצעת של משקי בית בשנת 2010 על חלב ומוצריו ועל דבש:

בשנת 2010 הסתכמה ההוצאה החודשית הממוצעת של משק בית בישראל 13,496 ₪ בחודש. על חלב ומוצריו ודבש ההוצאה הייתה 282 ₪ לחודש.

במשקי בית בישראל ההוצאה החודשית הממוצעת על חלב מפוסטר הייתה 53 ₪, על מעדני חלב וגבינה 32 ₪, על גבינה צהובה 39 ₪, על גבינה לבנה 54 ₪ ועל דבש 4 ₪.

### לוח ב. הוצאה חודשית ממוצעת על מוצרי חלב ודבש, ש"ח - 2010

שם מוצר	הוצאה בש"ח
חלב מפוסטר	53
חלב מעוקר וחלב עמיד	1
חמאה	6
משקה שוקו, קקאו, קפה	11
יוגורט לבן, וכד'	33
מעדני חלב וגבינה	32
שמנת חמוצה	6
שמנת מתוקה	6
גבינה צהובה קשה	39
גבינה מותכת	1
גבינה לבנה	54
גבינה מלוחה	15
גלידות ושלגונים	21
דבש	4