

ירושלים, ט' בסיון תשע"ב
30 במאי 2012
140/2012

רכישות בכרטיסי אשראי על ידי צרכנים פרטיים בחודשים פברואר-אפריל 2012 Credit Card Purchases by Private Consumers in February-April 2012

פברואר - אפריל 2012 (נתוני המגמה בחישוב שנתי)

- עלייה של 6.2% בסך כל הרכישות בכרטיסי אשראי
- עלייה של 6.1% ברכישות מוצרים ושירותים אחרים
- עלייה של 4.4% ברכישות מזון ומשקאות (כולל שירותי אוכל)
- עלייה של 1.2% ברכישות מוצרי תעשייה
- עלייה של 10.2% ברכישות שירותים

לוחות

על פי נתוני המגמה, בשלושת החודשים פברואר - אפריל 2012 נרשמה עלייה, במחירים קבועים, של 6.2% בחישוב שנתי, בסך כל הרכישות בכרטיסי אשראי; זאת, בהמשך לעלייה של 7.7% בשלושת החודשים נובמבר 2011-ינואר 2012 ([לוח 1](#)).

ראוי לציין כי הנתונים משקפים גם עלייה בשימוש בכרטיסי האשראי של הצרכנים.

לוח א. השינוי באחוזים במדדי הרכישות בכרטיסי אשראי במחירים קבועים

מגמה בחישוב שנתי		נתונים מקוריים	קבוצות מוצרים ושירותים
פברואר - אפריל 2012	נובמבר 2011- ינואר 2012	שנת 2011 *	
6.2	7.7	3.7	סך כל הרכישות (לוח 1)
6.1	6.7	3.2	מוצרים ושירותים אחרים (לוח 2) (כולל דלק חשמל וגז, מחשבים ותוכנה, ציוד ושירותי תחבורה ותקשורת, ספרים, פרסום, שירותי רפואה ותרופות ושונות)
4.4	5.1	2.3	מזון ומשקאות (לוח 3) (כולל שירותי אוכל)
1.2	4.5	5.0	מוצרי תעשייה (לוח 4) (כולל הלבשה והנעלה, מוצרי חשמל ואלקטרוניקה- הכוללים בתי כל-בו ורהיטים)
10.2	15.1	4.8	שירותים (לוח 5) (כולל שירותי ביטוח, טיסות ואירוח, פנאי ובילוי ושירותי עירייה וממשלה)

* בהשוואה לתקופה המקבילה אשתקד

כתבה: רחל בן יוסף, תחום עסקים
לקבלת הסברים ניתן לפנות אל יחידת המידע בטל' 02-6527845

המגמה בחישוב שנתי: ינואר - אפריל 2012*

בקבוצת הרכישה **מוצרים ושירותים אחרים**, המהווה 41% מסך הרכישות בשנת 2011, העלייה במגמה בינואר- אפריל 2012 היתה 6.5%. מזה, בענף הרכישה רפואה ותרופות נרשמה עלייה של 7.0%, ובענף הרכישה מחשבים ותוכנה נרשמה עלייה של 10.1%.

בקבוצת הרכישה **שירותים**, המהווה 21% מסך הרכישות בשנת 2011, העלייה במגמה בינואר- אפריל 2012 היתה 11.5%. מזה, בענף הרכישה ביטוח נרשמה עלייה של 9.6%, בענף הרכישה שירותי ממשלה ועירייה נרשמה עלייה של 7.1%, ובענף הרכישה שירותי טיסות ותיירות נרשמה עלייה של 2.4%.

בקבוצת הרכישה **מוצרי תעשייה**, המהווה 19% מסך הרכישות בשנת 2011, העלייה במגמה בינואר- אפריל 2012 היתה 1.8%. מזה, בענף הרכישה חשמל ואלקטרוניקה נרשמה עלייה של 17.2%.

בקבוצת הרכישה **מזון ומשקאות**, המהווה 19% מסך הרכישות בשנת 2011, העלייה במגמה בינואר- אפריל 2012 היתה 4.6%.

נתונים מנוכי עונתיות מתקבלים לאחר ניכוי השפעת העונתיות והשפעת חגים יומי פעילות, מהנתונים המקוריים. נתוני המגמה נאמדים לאחר הסרת השפעת האי סדירות (רעשים) מהנתונים מנוכי עונתיות. נתונים מנוכי עונתיות ומגמה עשויים להשתנות מאחר והם מחושבים מחדש עם קבלת נתון מקורי נוסף מדי חודש.

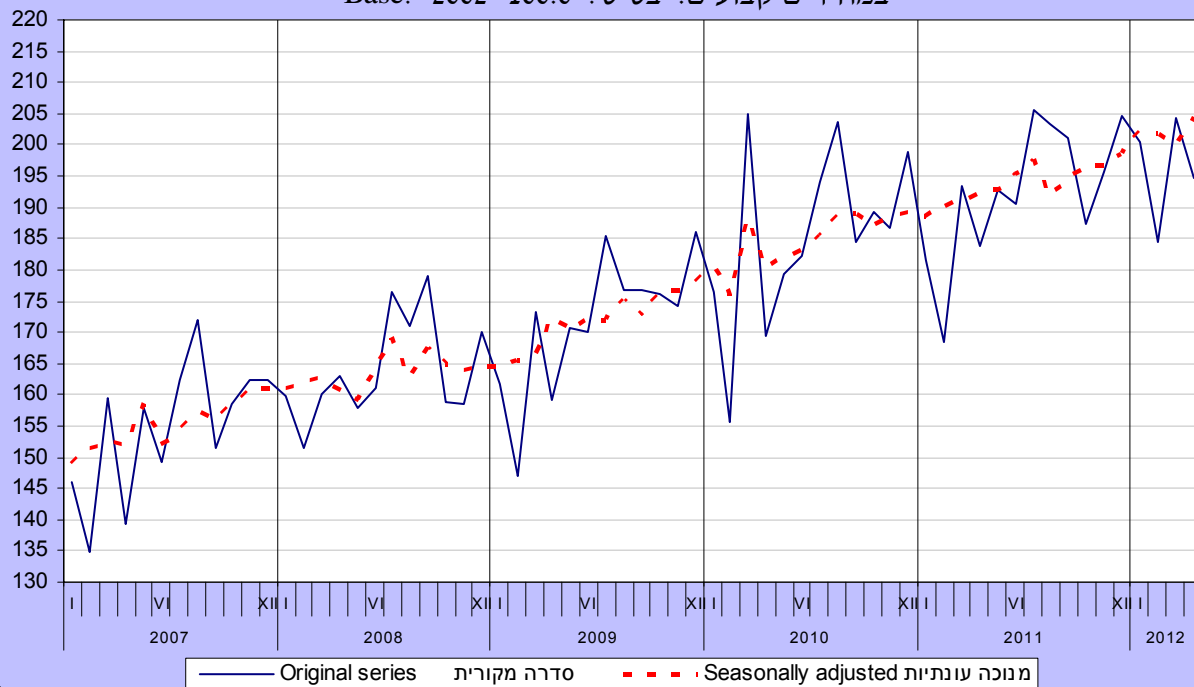
לוח ב. שינוי⁽¹⁾ במדדי רכישות בכרטיסי אשראי על ידי צרכנים פרטיים במחירים קבועים⁽²⁾

(4) I-IV 2012	(3) I-XII 2011	(3) I-XII 2010	
6.0	3.7	8.2	רכישות בכרטיסי אשראי
4.9	3.2	7.1	מוצרים ושירותים אחרים
6.4	2.3	6.8	מזון ומשקאות (כולל שירותי אוכל)
4.7	5.0	9.6	מוצרי תעשייה
9.1	4.8	10.4	שירותים

- (1) כל תקופה לעומת התקופה המקבילה בשנה הקודמת.
 (2) סעיפי הרכישה מנוכים במדדים מתאימים מתוך סעיפי מדד המחירים לצרכן.
 (3) נתונים מקוריים.
 (4) נתונים מנוכי עונתיות.

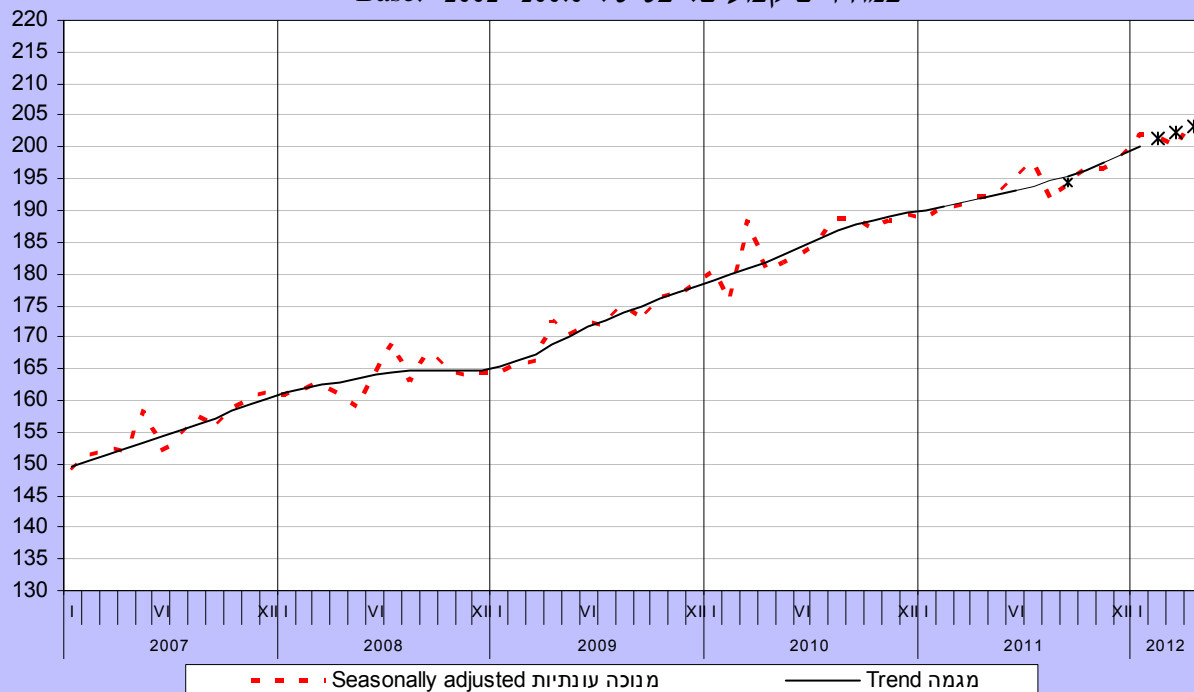
* שינויי המגמה בתוך התקופה בניגוד לשינויים בין התקופות כפי שמוצג בלוח ב'

תרשים 1: מדדי ערך סך הרכישות בכרטיסי אשראי על ידי צרכנים פרטיים
 במחירים קבועים. בסיס: 2002=100.0



[לנתוני תרשים 1](#)

תרשים 2: מדדי ערך סך הרכישות בכרטיסי אשראי על ידי צרכנים פרטיים
 במחירים קבועים. בסיס: 2002=100.0

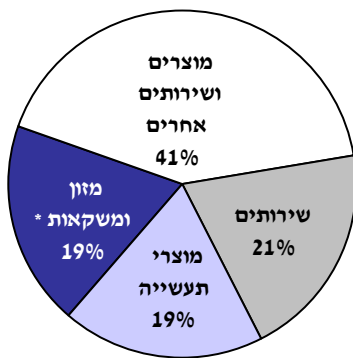


*Last three points of trend may be subject to large revision.

* שלוש הנקודות האחרונות של המגמה עשויות להשתנות במידה ניכרת.
[לנתוני תרשים 2](#)

תרשים 3. התפלגות הרכישות בכרטיסי אשראי על-ידי צרכנים פרטיים בשנת 2011

לפי קבוצת רכישה ולפי ענף רכישה בהתאם לסיווג בתי העסק על-ידי חברות האשראי, באחוזים



קבוצה	ענף רכישה	אחוזים
מוצרים ושירותים אחרים	סה"כ	41
	דלק, חשמל וגז	7
	מחשבים ותוכנה	4
	תחבורה	3
	תקשורת	9
	ספרים, ציוד משרדי	2
	רפואה ותרופות	6
אחר	10	
מזון ומשקאות*		19
מוצרי תעשייה	סה"כ	19
	הלבשה והנעלה	10
	חשמל ואלקטרוניקה	6
	רהיטים	3
שירותים	סה"כ	21
	ביטוח	7
	שירותי ממשלה ועירייה	7
	טיסות, תיירות	5
	פנאי ובילוי	2
סה"כ		100

* כולל שירותי אוכל

הסברים:

הנתונים על רכישות של צרכנים פרטיים בכרטיסי אשראי התקבלו מכל חברות כרטיסי האשראי הפועלות בישראל, ומחולקים לפי ארבע קבוצות רכישה ראשיות ולפי ענפי משנה, בהתאם לסיווג בתי העסק על-ידי חברות האשראי. הרכישות בכרטיסי אשראי מדווחות לפי סכום הרכישה הכולל של הצרכנים בבתי העסק, ומתייחסות לרכישות של ישראלים בארץ בלבד.

הנתונים מוצגים בלוחות כמדדים על בסיס ממוצע שנת 2002. סדרה זו של מדדים מחושבת החל משנת 2002. איסוף נתונים במשך שנים, מאפשר לערוך השוואות בין תקופות שונות לאורך זמן. (לוח 6, תרשימים 2.3)

החל בנתוני חודש דצמבר 2010 סדרת סך הכל רכישות בכרטיסי אשראי מנוכת העונתיות מחושבת לפי "שיטה בלתי ישירה", שהיא סכום משוקלל של ארבע קבוצות רכישה מנוכות העונתיות: מוצרים ושירותים אחרים, מזון ומשקאות, מוצרי תעשייה ושירותים.

- ההודעה הבאה על "רכישות בכרטיסי אשראי על ידי צרכנים פרטיים במאי 2012" תפורסם ב-28 ביוני 2012.