

הודעה לעיתונות

אתר: www.cbs.gov.il דוא"ל: info@cbs.gov.il פקס: 02-6521340

ירושלים י' בסיון תשע"ב
31 מאי 2012
142/2012

לקט אינדיקטורים כלכליים לחודשים פברואר - אפריל 2012¹

Main Economic Indicators February - April 2012

פברואר - אפריל 2012 (על פי נתוני מגמה):

- יבוא חומרי גלם עלה ב-6.3% בחישוב שנתי
- רכישות בכרטיסי אשראי עלו ב-6.2% בחישוב שנתי
- מדד מכירות ברשתות שיווק עלה ב-4.2% בחישוב שנתי
- מדד המחירים לצרכן עלה ב-3.1% בחישוב שנתי
- מספר לינות התיירים במלונות תיירות ירד ב-2.8% בחישוב שנתי
- יצוא הסחורות ירד ב-3.1% בחישוב שנתי
- יבוא מוצרי השקעה ירד ב-4.5% בחישוב שנתי

פברואר - מרס 2012 (על פי נתוני מגמה):

- מדד הפדיון במסחר הקמעוני ירד ב-0.7% בחישוב שנתי
- מדד הפדיון לכל ענפי המשק ירד ב-1.1% בחישוב שנתי
- מדד הייצור התעשייתי ירד ב-5.7% בחישוב שנתי

לוח

האינדיקטורים הכלכליים בפברואר - אפריל 2012 מצביעים על עלייה ביבוא חומרי גלם, ברכישות בכרטיסי אשראי, במדד מכירות ברשתות שיווק ובמדד המחירים לצרכן. לעומת זאת, ירד מספר לינות התיירים במלונות תיירות, מדד הייצור התעשייתי, מדד הפדיון לכל ענפי המשק ומדד הפדיון במסחר הקמעוני. אחוז הבלתי מועסקים מתוך כוח העבודה, על פי נתונים מנוכי עונתיות, ירד ל-6.7% בחודש אפריל 2012, לאחר שהגיע ל-7.1% במרס 2012.

בתיאור הממצאים מוצגים השינויים בנתוני מגמה במונחים שנתיים, אלא אם כן צוין אחרת. נתוני מגמה ונתונים מנוכי עונתיות עשויים להשתנות מאחר שהם מחושבים מחדש עם קבלת נתון מקורי נוסף מדי חודש או רבע שנה.

פירוט האינדיקטורים העיקריים ([לוח 1](#)).

¹ החל מחודש ינואר נתוני יבוא ויצוא סחורות מתפרסמים בשקלים חדשים. יצוין כי הנתונים בשקלים מומרים לפי שער הדולר החודשי הממוצע של ארה"ב. מאז, ההתייחסות בגוף ההודעה היא לנתונים בשקלים חדשים אם לא צוין אחרת.

כתבה: יעל גורודניצקי, אגף מאקרו-כלכלה

לקבלת הסברים ניתן לפנות אל יחידת המידע בטל' 02-6527845

ביקושים

יצוא הסחורות (למעט יהלומים, אוניות ומטוסים) ירד ב**פברואר – אפריל 2012** ב-3.1% בחישוב שנתי, בהמשך לירידה של 0.5% בשלושת החודשים הקודמים (תרשים 1).

היצוא התעשייתי ירד ב**פברואר – אפריל 2012** ב-3.1% בחישוב שנתי, בהמשך לירידה של 1.0% בשלושת החודשים הקודמים.

פירוט היצוא התעשייתי (ללא אוניות, מטוסים ויהלומים) לפי עוצמה טכנולוגית (לוח א'), מצביע על ירידה ב**יצוא תעשיות טכנולוגיה מעורבת מסורתית** ועל עלייה ב**יצוא תעשיות טכנולוגיה עילית** (תרשים 2).

לוח א': יצוא תעשייתי לפי עוצמה טכנולוגית – שינוי באחוזים בחישוב שנתי (על פי נתוני מגמה)

<u>תעשיות טכנולוגיה</u>	<u>נובמבר 2011 – ינואר 2012</u>	<u>פברואר – אפריל 2012</u>
עילית (אלקטרוניקה, כלי טיס ותרופות)	1.4	5.1
מעורבת עילית (כימיה, מכונות, ציוד חשמלי וכלי הובלה ללא כלי טיס)	-7.9	2.1
מעורבת מסורתית (כרייה וחציבה, מינרלים אל מתכתיים, גומי ופולסטיקה, מתכת בסיסית ומוצרי מתכת)	-6.3	-8.4
מסורתית (מזון, משקאות, טקסטיל, הלבשה, מוצרי עור, נייר, דפוס ועץ ומוצרי)	2.9	1.5

יצוא השירותים (לא כולל שירותים מחברות הזנק), לאחר ניכוי השפעת העונתיות, ירד ב**פברואר – מרס 2012** ב-3.2%, לאחר עלייה של 1.3% בחישוב חודשי בחודשיים הקודמים. **יצוא השירותים העסקיים** (לא כולל שירותים מחברות הזנק) ירד ב**פברואר – מרס 2012** ב-5.4% לאחר עלייה של 1.2% בחודשיים הקודמים. יצוא שירותים עסקיים מהווה כשני שלישי מסך יצוא השירותים והוא כולל תוכנה ומחשוב, מחקר ופיתוח, שירותי תקשורת, שירותי הנדסה ושירותי טכנאים, פרסום, תמלוגים, בינוי, מסחר ועוד.

מספר **לינות התיירים במלונות התיירות** ירד ב**פברואר – אפריל 2012** ב-2.8% בחישוב שנתי, בהמשך לירידה של 1.3% בשלושת החודשים הקודמים. מספר **לינות הישראלים בבתי מלון** עלה ב-8.6%, בהמשך לעלייה של 4.1% בשלושת החודשים הקודמים.

מדד **פדיון המסחר הקמעוני**, שהינו אינדיקטור לביקושים בשוק המקומי, ירד ב-0.7% בחישוב שנתי ב**פברואר – מרס 2012**, לאחר עלייה של 1.1% בחודשיים הקודמים.

מדד **המכירות ברשתות השיווק** (המהוות שלישי מפדיון המסחר הקמעוני) עלה ב**פברואר – אפריל 2012** ב-4.2% בחישוב שנתי, לאחר עלייה של 4.7% בשלושת החודשים הקודמים. מדד **המכירות של רשתות המזון** עלה ב-3.5% בחישוב שנתי, לאחר עלייה של 5.3% בשלושת החודשים הקודמים.

סך הרכישות של צרכנים פרטיים בכרטיסי אשראי עלו ב-6.2% בחישוב שנתי ב**פברואר – אפריל 2012**, לאחר עלייה של 7.7% בשלושת החודשים הקודמים.

מספר המשרות הפנויות הממוצע בפברואר – אפריל 2012 הסתכם ב-65.1 אלף משרות פנויות בחודש. זאת לעומת ממוצע של 64.4 אלף משרות פנויות בשלושת החודשים הקודמים.

מדד אמן הצרכנים ירד בחודש **אפריל 2012** ב-21.0%, לאחר ירידה של 23.0% בחודש **מרס 2012**. בחודש **אפריל 2012** הייתה ירידה במאזן הציפיות לגבי **המצב הכלכלי בישראל** של 24.0%, לאחר ירידה של 29.0% בחודש **מרס 2012**. ציפיות לגבי **המצב הכלכלי של משק הבית** ירדו ב-6.0%, בהמשך לירידה של 3.0% בחודש **מרס 2012** (נתונים מקוריים בחישוב חודשי).

ענפי הכלכלה

מדד הפדיון לכל ענפי המשק (לפי נתוני מע"מ) ירד בחודשים **פברואר – מרס 2012** ב-1.1% בחישוב שנתי, לאחר ירידה של 1.3% בחודשיים הקודמים (תרשים 3).

מדד הפדיון **בענפי המסחר והשירותים** (לפי נתוני מע"מ) **בפברואר – מרס 2012** נותר יציב, לאחר ירידה של 0.9% בחודשיים הקודמים. במיוחד עלה מדד הפדיון **בענף שירותי בריאות, רווחה וסעד** – 6.0% בחישוב שנתי, לעומת זאת, מדד הפדיון **במוסדות פיננסים ושירותי ביטוח** ירד ב-3.0% בחישוב שנתי.

מסקר הערכת מגמות בעסקים עולה, כי **מאזן הפעילות העסקית הכוללת** בחודש **אפריל 2012** ירד ב-10.0%, בהמשך לירידה של 7.9% בחודש **מרס 2012**.

פירוט **מאזן הפעילות העסקית הכוללת** לפי מאזן בחמשת ענפי הסקר, מצביע על ירידה בכל הענפים: **בענף המסחר הקמעוני** (-20.6%), **בענף המלונאות** (-12.8%), **בענף תעשייה** (-10.9%), **בענף השירותים** (-8.0%) ו**בענף הבינוי** (-5.4%) (נתונים מקוריים בחישוב חודשי).

מדד הייצור התעשייתי ירד **בפברואר – מרס 2012** ב-5.7% בחישוב שנתי, בהמשך לירידה של 2.6% בחודשיים הקודמים. מפירוט הנתונים לפי עוצמה טכנולוגית (לוח ב', תרשים 4) ניתן לראות שהירידה הבולטת היא בענפי **תעשיות טכנולוגיה עילית** – 12.6% בחישוב שנתי ועלייה בענפי **תעשיות טכנולוגיה מעורבת מסורתית** – 3.4% בחישוב שנתי.

לוח ב': ייצור תעשייתי לפי עוצמה טכנולוגית - שינוי באחוזים בחישוב שנתי (על פי נתוני מגמה)

<u>פברואר – מרס 2012</u>	<u>דצמבר 2011 – ינואר 2012</u>	<u>עוצמה טכנולוגית</u>
-12.6	-5.4	עילית
2.0	2.0	מעורבת עילית
3.4	2.4	מעורבת מסורתית
0.6	0.0	מסורתית
-5.7	-2.6	סה"כ תעשייה

יבוא הסחורות (למעט יהלומים, אוניות, מטוסים וחומרי אנרגיה) עלה **בפברואר – אפריל 2012** ב-2.0% בחישוב שנתי, לאחר עלייה של 2.2% בשלושת החודשים הקודמים (תרשים 1).

יבוא חומרי גלם (ללא יהלומים וחומרי אנרגיה) עלה בחודשים **פברואר – אפריל 2012** ב-6.3% בחישוב שנתי, בהמשך לעלייה של 4.7% בשלושת החודשים הקודמים.

יבוא מוצרי השקעה ירד בחודשים פברואר – אפריל 2012 ב-4.5% בחישוב שנתי, לאחר עלייה של 0.7% בשלושת החודשים הקודמים.

יבוא מוצרי צריכה ירד בחודשים פברואר – אפריל 2012 ב-0.2% בחישוב שנתי, לאחר ירידה של 0.7% בשלושת החודשים הקודמים.

תעסוקה

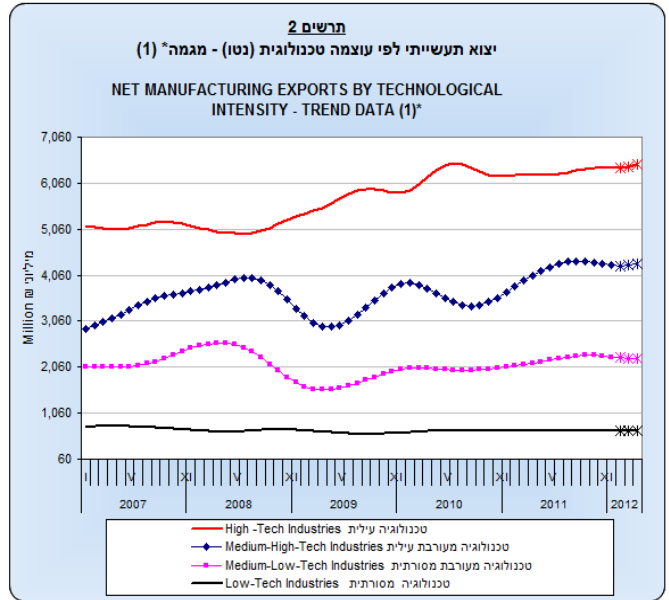
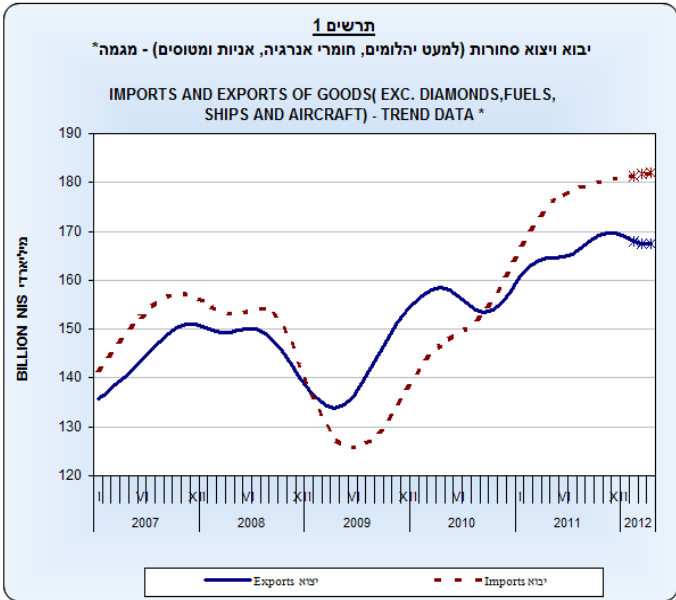
אחוז הבלתי מועסקים מתוך כוח העבודה, על פי נתונים מנוכי עונתיות, ירד ל-6.7% בחודש **אפריל 2012**, לאחר שהגיע ל-7.1% במרס 2012.

אחוז המשתתפים מתוך כוח העבודה, על פי נתונים מנוכי עונתיות, בחודש **אפריל 2012** נותר יציב, לאחר שהגיע ל-63.2% במרס 2012.

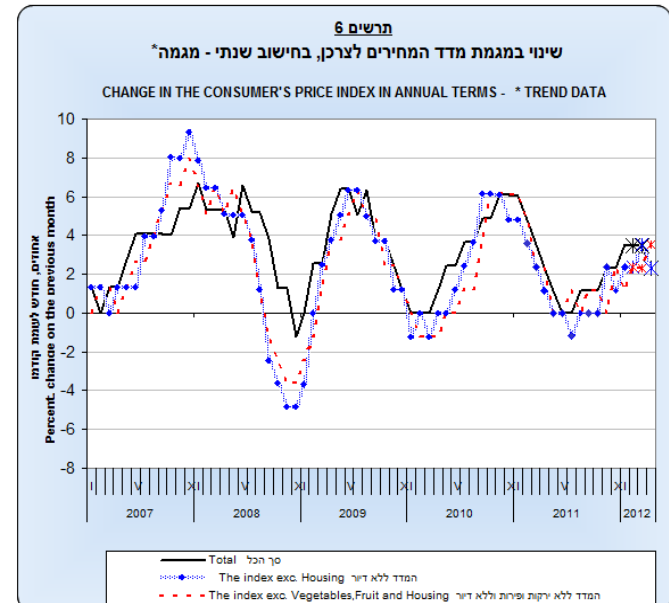
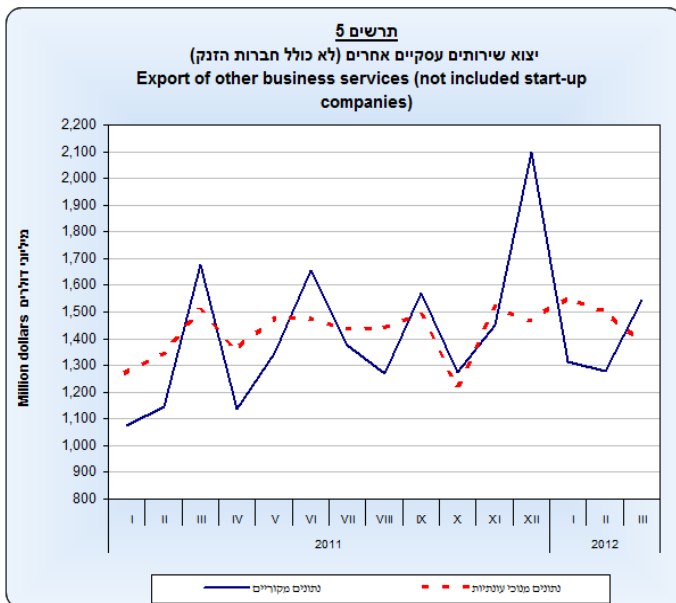
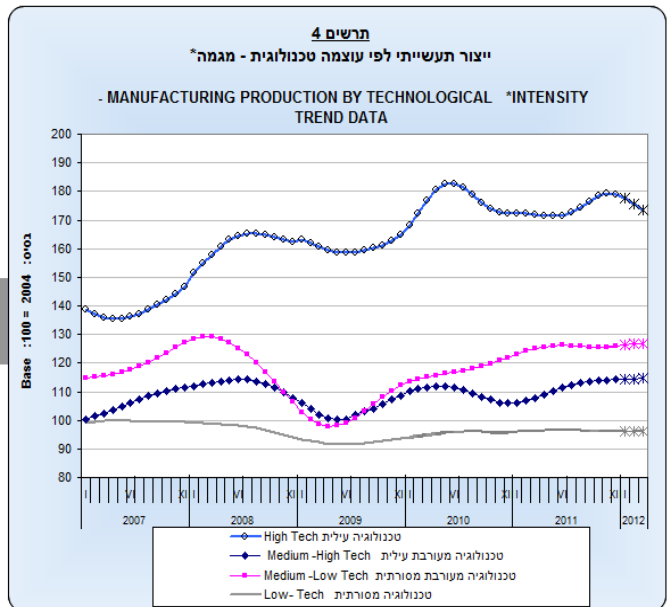
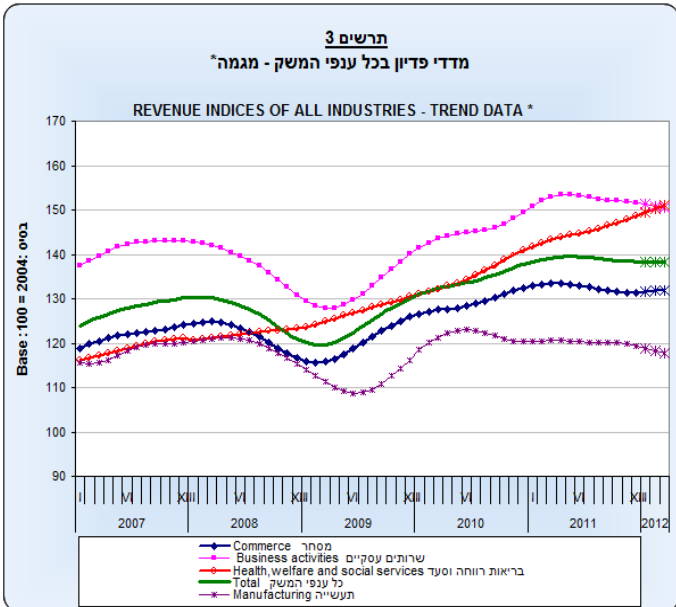
מחירים

לפי נתוני המגמה, **מדד המחירים לצרכן** עלה בחודשים **פברואר – אפריל 2012** ב-3.1% בחישוב שנתי, לאחר עלייה של 2.7% בשלושת החודשים הקודמים (תרשים 6). **מדד המחירים לצרכן ללא דיור** עלה ב-2.7%, לאחר עלייה של 2.0% בשלושת החודשים הקודמים. **המדד המחירים לצרכן ללא דיור וללא ירקות ופירות** עלה ב-2.7%, לאחר עלייה של 1.2% בשלושת החודשים הקודמים.

בחודש **אפריל 2012** **שער החליפין הממוצע של הדולר ירד** ב-0.3% ושער החליפין של האירו ירד ב-0.6% בהשוואה לחודש **מרס 2012** (נתונים מקוריים בחישוב חודשי).



(1) ללא אניות ומטוסים ויהלומים. (1) Excluding diamonds, ships and aircraft.



*The last three trend estimates are subject to substantial revisions.

* שלושת אומדני המגמה האחרונים עשויים להשתנות במידה ניכרת.