

ירושלים ח' בתמוז תשע"ב
28 ביוני 2012
165/2012

[הודעה קודמת בנושא זה פורסמה ב-29 במרס 2012](#)

ביקוש והיצע בשוק העבודה בחודשים ינואר-מרס 2012 על פי ניתוח נתוני סקר משרות פנויות וסקר כוח אדם

Supply and Demand in the Labor Market in Israel in January - March 2012
Based on a Joint Analysis of Data from Job Vacancy Survey and Labour Force Survey

- יצוין כי מינואר 2012 סקר כוח אדם עבר מסקר רבעוני לסקר חודשי. כתוצאה ממעבר זה נרשמה עלייה בנתוני היצע (מחפשי עבודה) בסקר החודשי לעומת הסקר הרבעוני. העלייה בנתוני היצע מסבירה באופן חלקי את העלייה ביחס בין ההיצע לביקוש מרבע רביעי של שנת 2011 לרבע ראשון של שנת 2012.
- ברבע הראשון של שנת 2012 ירד מספר המשרות הפנויות לכ – 63,000 משרות (לעומת כ – 65,900 משרות פנויות ברבעון הרביעי של 2011). היחס בין ההיצע לביקוש עלה ל-6.1 (לעומת 5.1 ברבעון הקודם).
- הביקוש למהנדסים ואדריכלים (סמל 02) היווה ברבעון זה כ-47% מהמשרות הפנויות בקרב בעלי משלח יד אקדמי (כ-3,500 משרות פנויות). היחס בין ההיצע לביקוש עלה ברבעון זה ל-0.8 (לעומת 0.4 ברבעון הקודם)¹. כאן ובהמשך הכוונה ליחס בין מבקשים לעבוד במשלח יד ספציפי לבין משרות פנויות במשלח יד זה.
- הביקוש להנדסאי מחשב, טכנאי מחשב ומתכנתים (סמל 130) היווה כ-33% מהמשרות הפנויות בקרב בעלי מקצועות חופשיים וטכניים (כ-2,000 משרות פנויות) והיחס בין ההיצע לביקוש עלה לעומת הרבעון הקודם והוא עומד כיום על 1.5.
- הביקוש למנהלים בכירים (סמל 22) היווה ברבעון הראשון כ-76% מהמשרות הפנויות בקרב מנהלים (כ-800 משרות פנויות). היחס בין ההיצע לביקוש עלה לעומת שני הרבעונים האחרונים והגיע לרמה הגבוהה ביותר מתחילת שנת 2011 6.8.
- הביקוש לפקידי קבלת קהל ומפעילי ציוד משרדי (סמל 36) היווה כ-37% מכלל הביקוש לעובדי פקידות (כ-2,300 משרות פנויות) והיחס בין ההיצע לביקוש ירד ל-2.9 (לעומת 3.2 ברבעון הקודם).
- הביקוש לעובדים בשירותי הארחה ואוכל (סמל 44) היווה כ-29% מכלל הביקוש לסוכנים, עובדי מכירות ועובדי שירותים (כ-5,400 משרות פנויות) והיחס בין ההיצע לביקוש ירד ל-2.7 (לעומת 3.4 ברבעון הקודם). מתוכם הביקוש הגבוה ביותר היה למלצרים ומוזגים (סמל 444) והיחס בין ההיצע לביקוש ירד ל-2.6 (לעומת 3.4 ברבעון הקודם).
- יחס בין היצע לביקוש נמוך מ-1 (כלומר במקצועות אלה מספר המשרות הפנויות עולה על ההיצע) נמצא בקרב מנתחי מערכות ובעלי משלח יד אקדמי במדעי מחשב (סמל 015), מהנדסי מחשבים (סמל 027), מנהלי ייצור (בכל התחומים) (סמל 220), בנאים (סמל 691) ובקרב רציפים, סתתים, טייחים, ברזלנים (בבניין), מרכיבים מאלמנטים טרומיים וטפסנים (סמלים 692-697).
- יחס בין היצע לביקוש גבוה מ-7 נמצא בקרב מזכירים/ות (סמל 331) ובקרב עובדי מטבח וניקיון במשרדים ובמוסדות (סמל 911).

[לוחות](#)

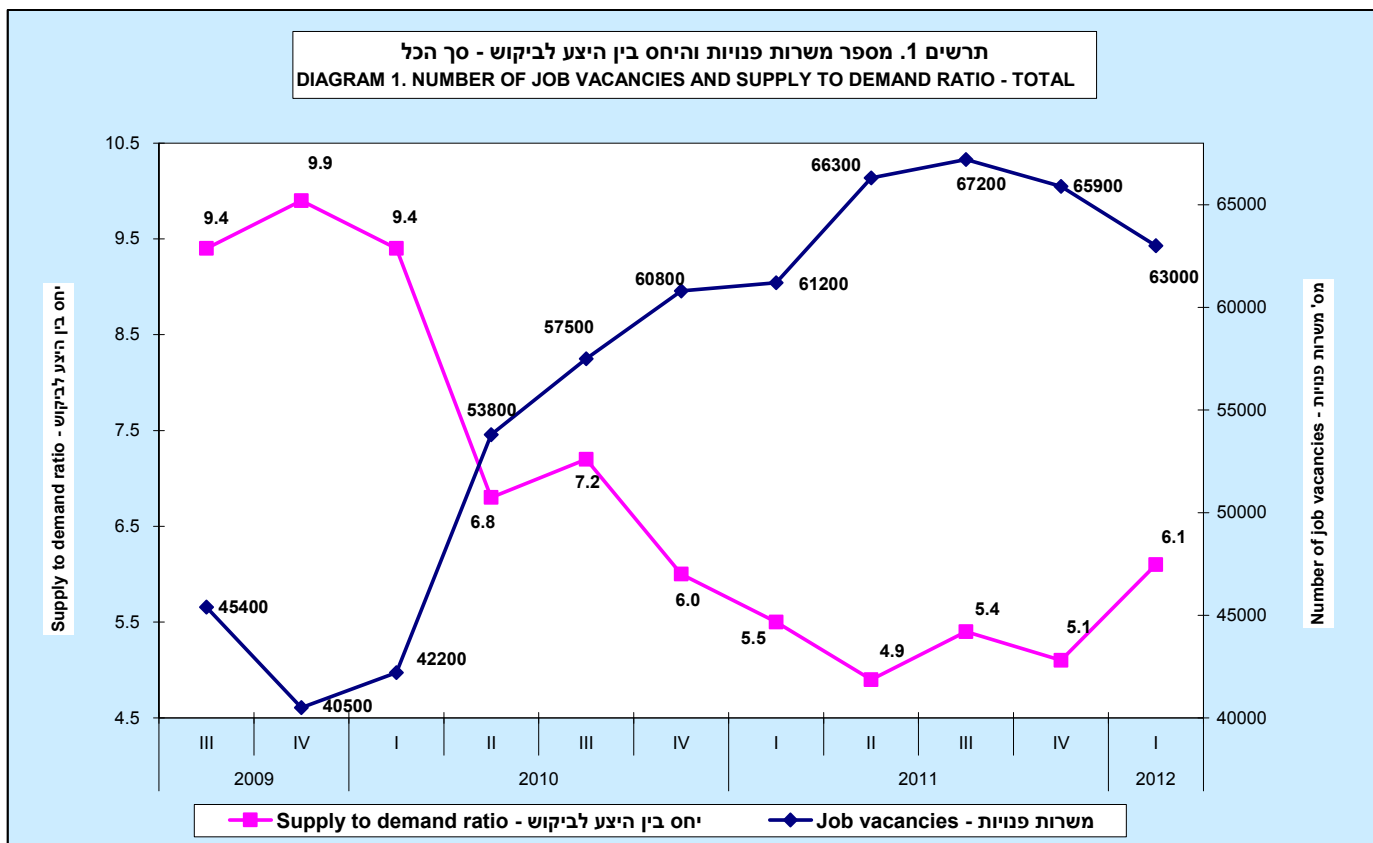
¹ יחס בין היצע לביקוש נמוך מ-1- ההיצע נמוך מהביקוש (כלומר, במקצועות אלה מספר המשרות הפנויות עולה על ההיצע)

כתבו: מרק פלדמן, תחום סטטיסטיקה של עבודה (טל' 02-6592815) ואילנה דרור, תחום אינדיקאטורים כלכליים מובילים (02-6593217)
לקבלת הסברים ניתן לפנות גם אל יחידת הדוברות בטל : 02-6527845

בהודעה זו מובאים ממצאים מניתוח משולב של נתוני סקר משרות פנויות וסקר כוח אדם. במסגרת זו נערכה השוואה בין היצע של כוח עבודה לבין ביקוש לכוח עבודה.

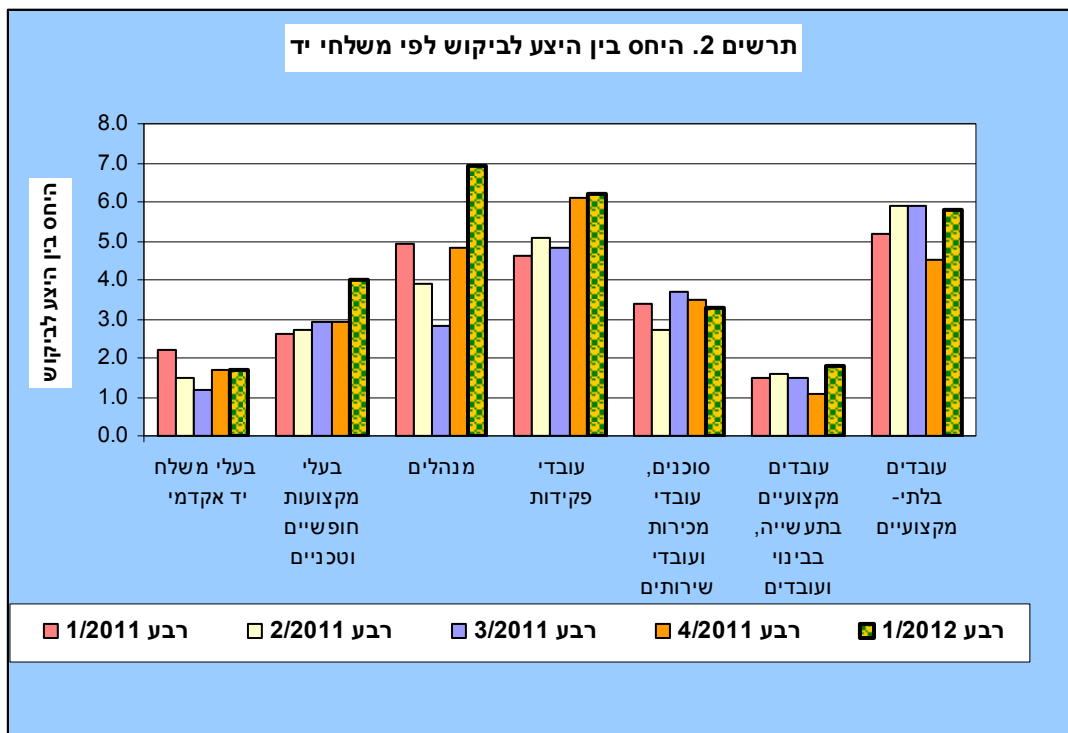
היצע של כוח עבודה - מספר השכירים (כולל חברי קואופרטיב) שעבדו ב-12 החודשים האחרונים וחיפשו עבודה (מועסקים חלקית לא מרצון, בלתי מועסקים ואינם משתתפים בכוח העבודה).

ביקוש לכוח עבודה - מספר משרות פנויות.



[לנתוני תרשים 1](#)

ברבעון הראשון לשנת 2012 מספר המשרות הפנויות ירד לכ - 63,000 משרות (לעומת כ - 65,900 משרות פנויות ברבעון הרביעי של 2011). היחס בין היצע לביקוש עלה ל-6.1 (לעומת 5.1 ברבעון הקודם).

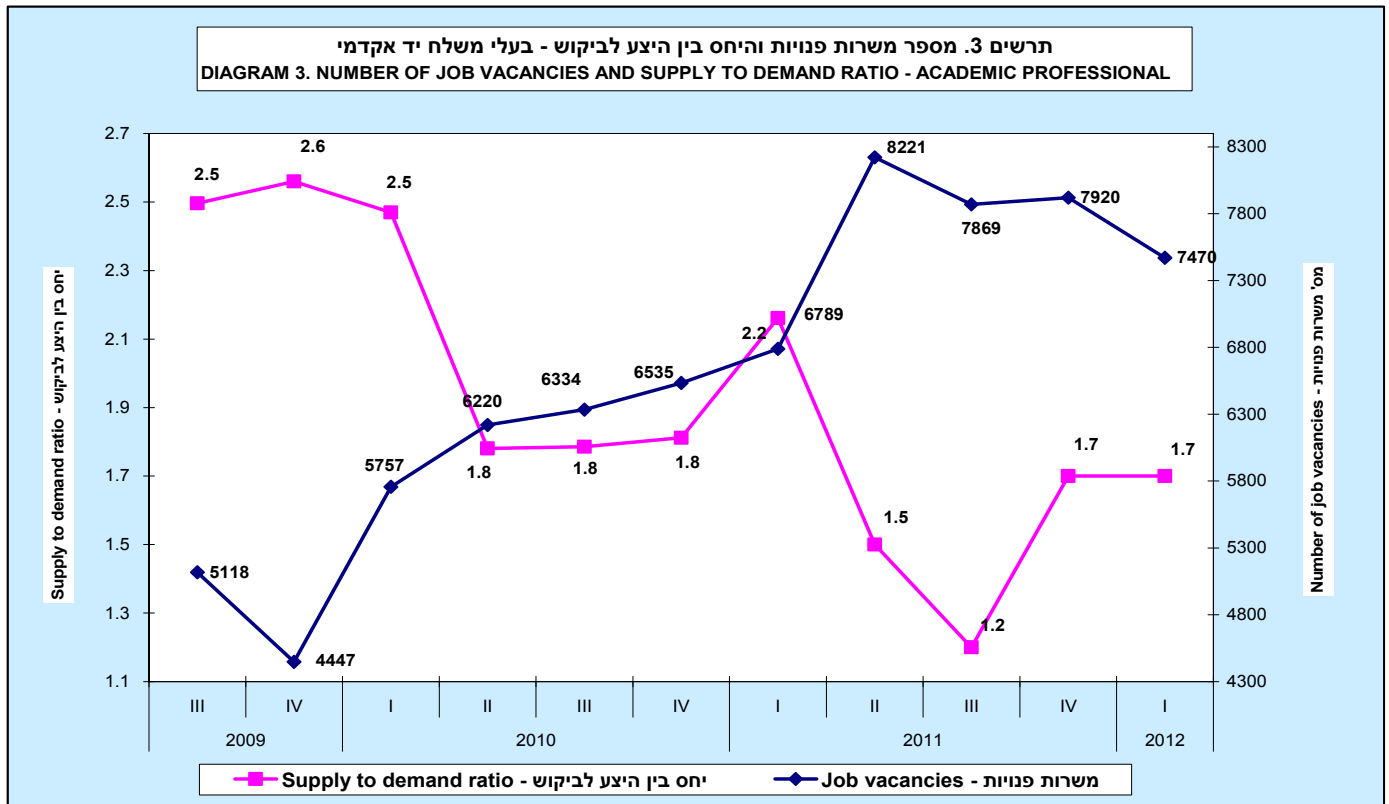


לנתוני תרשים 2

בכל משלחי היד היחס בין הביקוש להיצע עלה לעומת הרבעון הקודם, לעומת זאת בקרב סוכנים, עובדי מכירות ועובדי שירותים היחס ירד לעומת הרבעון הקודם ולמעשה חלה ירידה מהרבעון השלישי של שנת 2011. בקרב בעלי משלחי יד אקדמי היחס נשאר ללא שינוי.

ממצאים עיקריים לפי משלח יד ברבעון הראשון של שנת 2012 (חודשים ינואר-מרס):

בעלי משלח יד אקדמי



לנתוני תרשים 3

ברבעון הראשון לשנת 2012 מספר המשרות הפנויות בקרב בעלי משלח יד אקדמי ירד לכ – 7,500 משרות (לעומת כ – 7,900 משרות פנויות ברבעון הרביעי של 2011). היחס בין היצע לביקוש נותר ללא שינוי בהשוואה לרבעון הקודם והוא עומד על 1.7.

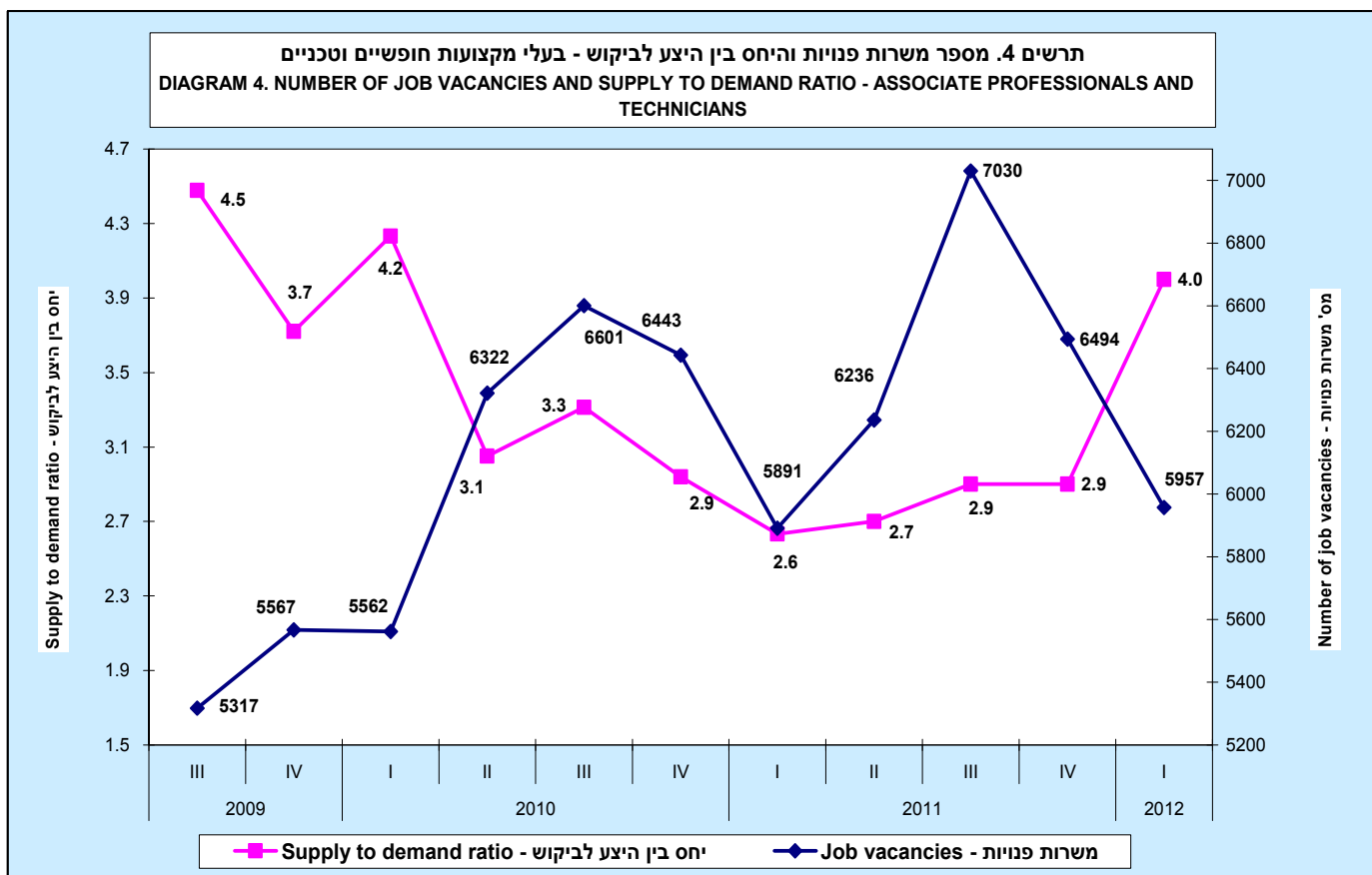
לוח א. משלחי יד נבחרים בקרב בעלי משלח יד אקדמי 2012-2011

שנה	רבעון	מהנדסים ואדריכלים (סמל 02)		
		מספר משרות	% מסך המשרות הפנויות*	יחס בין היצע לביקוש
2011	רבעון ראשון	3,228	47.6	0.9
	רבעון שני	4,203	51.1	0.3
	רבעון שלישי	4,100	52.1	0.6
	רבעון רביעי	3,743	47.3	0.4
2012	רבעון ראשון	3,545	47.5	0.8

* בקרב בעלי משלח יד אקדמי

ברבעון הראשון של שנת 2012 הביקוש למהנדסים ואדריכלים (סמל 02) היווה כ-48% מהמשרות הפנויות בקרב בעלי משלח יד אקדמי. היחס בין ההיצע לביקוש עלה ברבעון הזה והוא עומד על 0.8 (לעומת 0.4 ברבעון הקודם).
ברבעון הראשון של שנת 2012 בקרב מנתחי מערכות ובעלי משלח יד אקדמי במדעי מחשב (סמל 015) ובקרב מהנדסי מחשבים (סמל 027) נמצא יחס בין ההיצע לביקוש נמוך מ-1 כלומר, במשלח יד זה הביקוש לעובדים עולה על ההיצע.

בעלי מקצועות חופשיים וטכניים



לנתוני תרשים 4

ברבעון הראשון לשנת 2012 מספר המשרות הפנויות בקרב בעלי מקצועות חופשיים וטכניים ירד לכ-6,000 משרות (לעומת כ-6,500 משרות פנויות ברבעון הרביעי של 2011). היחס בין ההיצע לביקוש עלה לרמה הגבוהה ביותר מתחילת שנת 2011 והגיע ל-4.0 (לעומת 2.9 ברבעון הקודם).

לוח ב. משלחי יד נבחרים בקרב בעלי מקצועות חופשיים וטכניים 2012-2011

עובדי מעבדה רפואית, אחיות ואחרים במקצועות פרה רפואיים (סמל 15)				הנדסאי מחשב, טכנאי מחשב ומתכנתים (סמל 130)				רבעון	שנה
אחוז מכלל המועסקים	יחס בין היצע לביקוש	% מסך המשרות הפנויות *	מספר משרות	אחוז מכלל המועסקים	יחס בין היצע לביקוש	% מסך המשרות הפנויות *	מספר משרות		
2.4	3.2	22.8	1,342	2.9	0.6	43.5	2,562	רבעון ראשון	2011
	4.3	14.5	904		1.1	43.2	2,695	רבעון שני	
	2.5	14.9	1,045		1.6	37.4	2,629	רבעון שלישי	
	2.5	19.4	1,261		1.2	30.5	1,979	רבעון רביעי	
	3.1	20.2	1,201		1.5	33.0	1,963	רבעון ראשון	2012

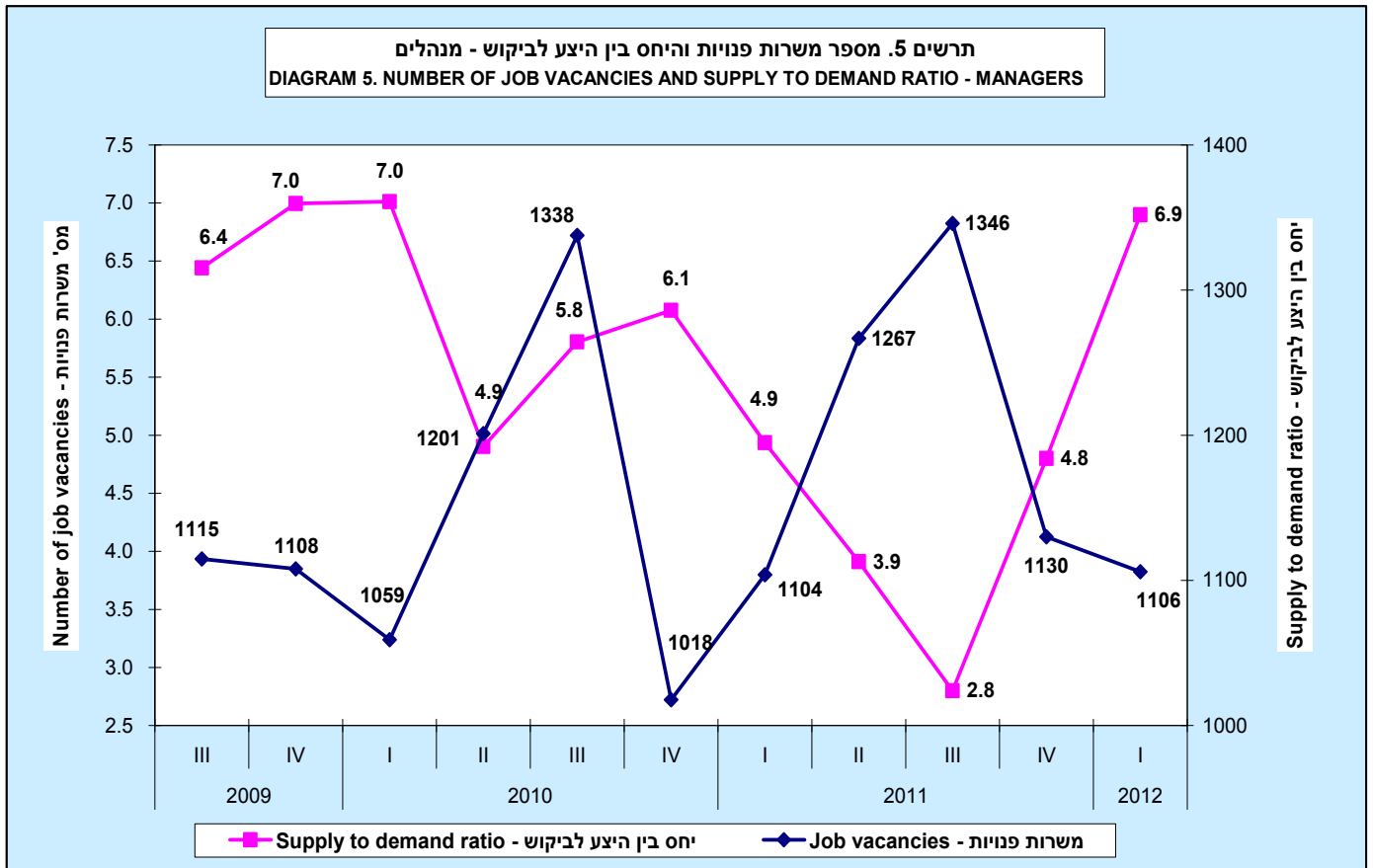
* בקרב בעלי מקצועות חופשיים וטכניים

הביקוש להנדסאי מחשב, טכנאי מחשב ומתכנתים (סמל 130) היווה כ - 33% מהמשרות הפנויות בקרב בעלי מקצועות חופשיים וטכניים והיחס בין ההיצע לביקוש עלה ל- 1.5 (לעומת 1.2 ברבעון הקודם).

הביקוש לעובדי מעבדה רפואית, אחיות ואחרים במקצועות פרה רפואיים (סמל 15) היווה כ-20% מהמשרות הפנויות בקרב בעלי מקצועות חופשיים וטכניים והיחס בין ההיצע לביקוש עלה לעומת שני הרבעונים הקודמים ל-3.1.

הביקוש לעובדי הוראה בבתי ספר יסודיים ובגני ילדים ומדריכים חברתיים (סמל 16) היווה כ - 17% מהמשרות הפנויות בקרב בעלי מקצועות חופשיים וטכניים והיחס בין ההיצע לביקוש עלה לרמה הגבוהה ביותר מתחילת השוואת הנתונים ועומד כיום על 9.3.

הביקוש לעיתונאים ועובדי אמנות וספורט (סמל 17) היווה כ - 15% מהמשרות הפנויות בקרב בעלי מקצועות חופשיים וטכניים והיחס בין ההיצע לביקוש ירד ל - 4.5 (לעומת 5.5 ברבעון הקודם).



לנתוני תרשים 5

ברבעון הראשון לשנת 2012 מספר המשרות הפנויות בקרב **מנהלים** ירד מעט לעומת הרבעון הקודם לכ – 1,100 משרות והיחס בין ההיצע לביקוש עלה והגיע לרמה הגבוהה ביותר מתחילת שנת 2011 ל- 6.9 (לעומת 4.8 ברבעון הקודם).

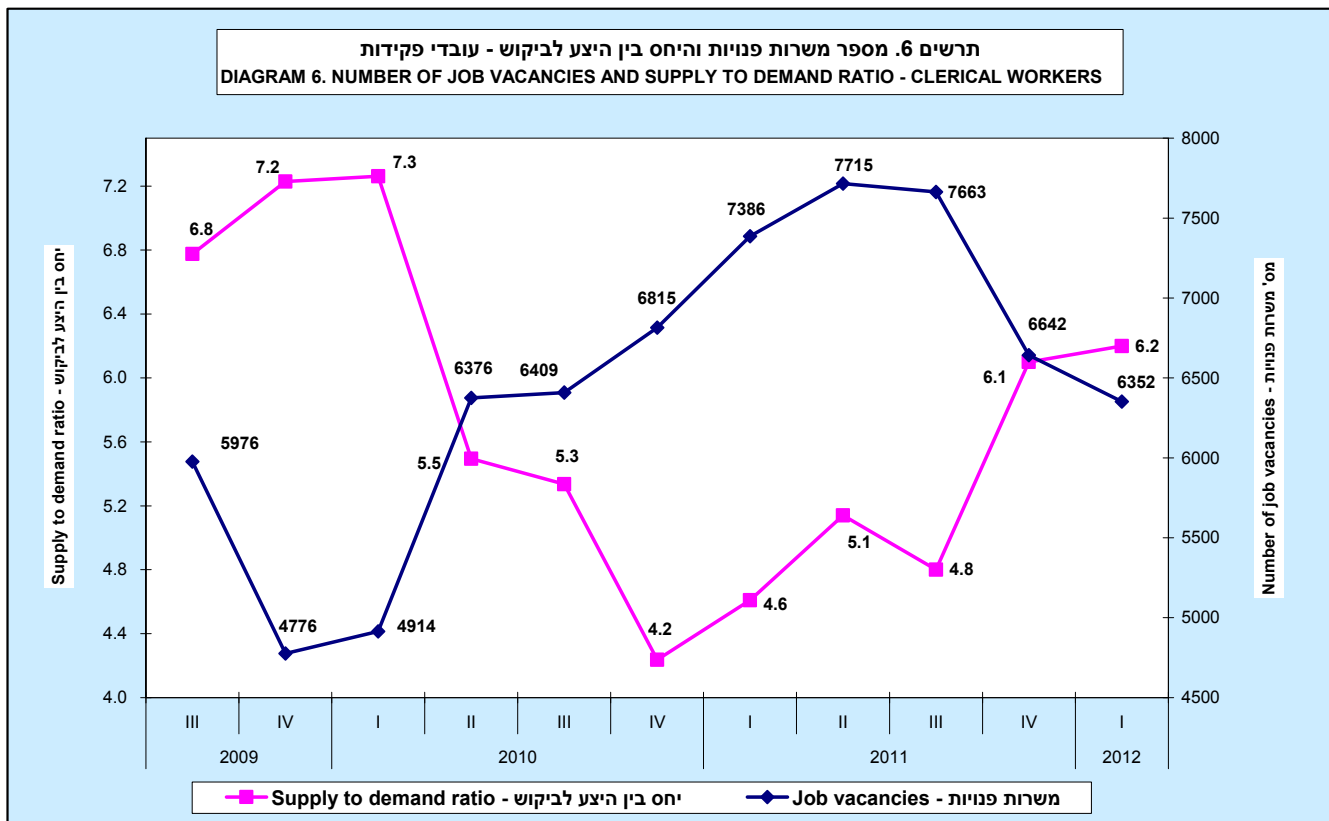
לוח ג. משלחי יד נבחרים בקרב מנהלים 2012-2011

מנהלים בכירים (סמל 22)				רבעון	שנה
אחוז מכלל המועסקים	יחס בין היצע לביקוש	% מסך המשרות הפנויות *	מספר משרות		
4.1	4.2	68.7	758	רבעון ראשון	2011
	3.2	66.2	839	רבעון שני	
	3.0	75.5	1,016	רבעון שלישי	
	5.2	70.3	794	רבעון רביעי	
	6.8	76.2	843	רבעון ראשון	2012

* בקרב מנהלים

הביקוש ל**מנהלים בכירים** (סמל 22) היווה כ-76% מהביקוש למנהלים והיחס בין ההיצע לביקוש עלה והגיע לרמה הגבוהה ביותר מתחילת שנת 2011 6.8 (לעומת 5.2 ברבעון הקודם).

ברבעון הראשון לשנת 2012 לא נמצאו שכירים אשר חיפשו עבודה בקרב **מנהלי ייצור (בכל התחומים)** (סמל 220).



6 לנתוני תרשים

ברבעון הראשון לשנת 2012 מספר המשרות הפנויות בקרב **עובדי פקידות** ירד לכ- 6,400 משרות (לעומת כ-6,600 משרות פנויות ברבעון הרביעי של 2011). היחס בין היצע לביקוש נותר כמעט ללא שינוי ועומד כיום על 6.2 (לעומת 6.1 ברבעון הקודם).

לוח ד. משלחי יד נבחרים בקרב עובדי פקידות 2012-2011

פקידים אחרים (סמל 37)				פקידי קבלת קהל ומפעילי ציוד משרדי (סמל 36)				רבעון	שנה
אחוז מכלל המועסקים	יחס בין היצע לביקוש	% מסך המשרות הפנויות*	מספר משרות	אחוז מכלל המועסקים	יחס בין היצע לביקוש	% מסך המשרות הפנויות*	מספר משרות		
3.3	4.9	20.7	1,526	2.6	2.5	33.1	2,448	רבעון ראשון	2011
	8.9	17.6	1,357		2.6	32.6	2,511	רבעון שני	
	8.3	17.0	1,300		1.6	34.9	2,674	רבעון שלישי	
	6.1	20.4	1,354		3.2	34.1	2,262	רבעון רביעי	
	7.5	19.9	1,265		2.9	36.9	2,343	רבעון ראשון	2012

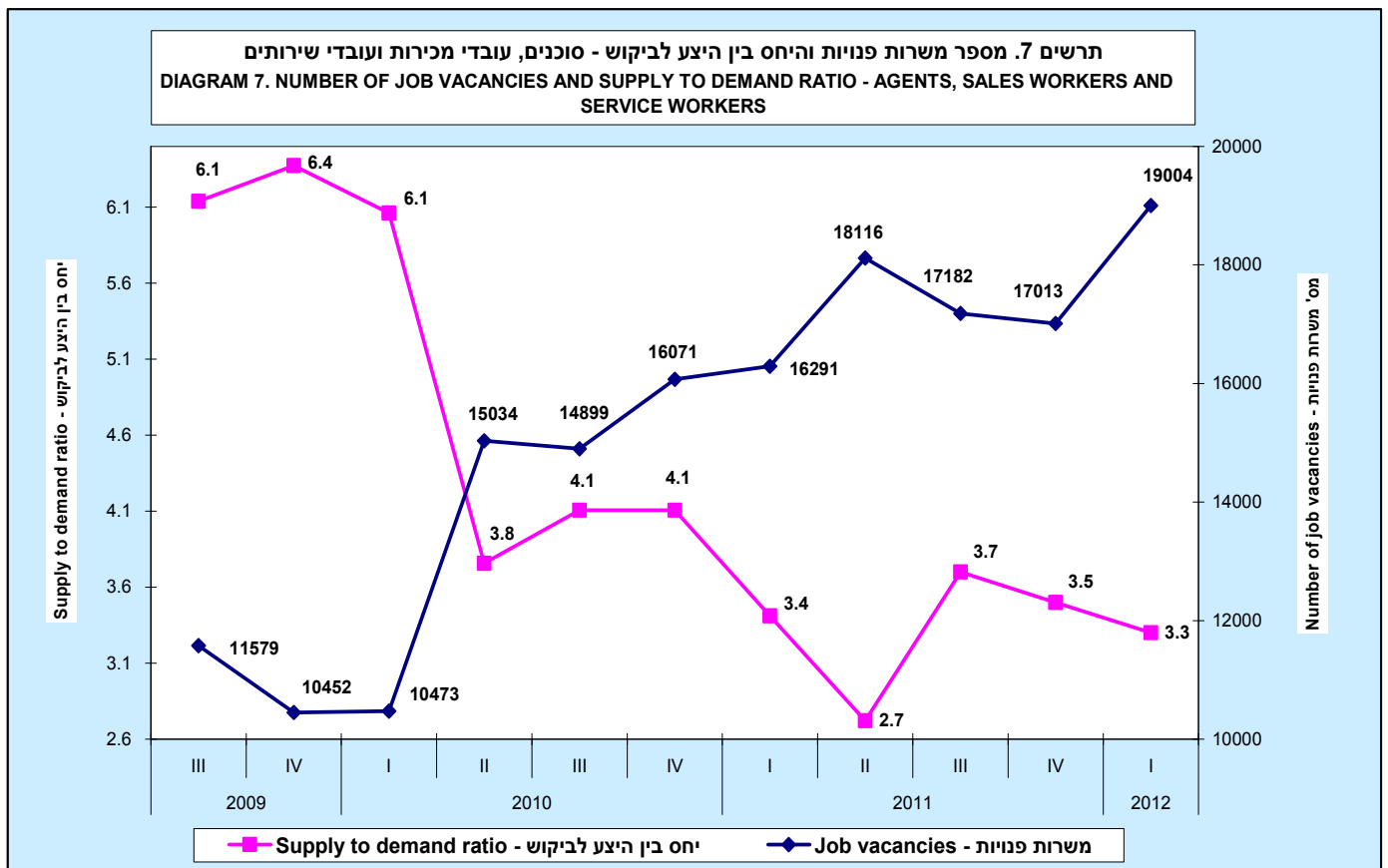
* בקרב עובדי פקידות

בקרב **עובדי מזכירות** (סמל 33) הביקוש היווה כ-11% מהביקוש לכלל עובדי הפקידות והיחס בין היצע לביקוש נשאר גבוה, אם כי ברבעון הראשון לשנת 2012 נמדדה ירידה והיחס הגיע ל-13.3 (לעומת 14.9 ברבעון הקודם). מתוך עובדי מזכירות הביקוש הגבוה ביותר היה בקרב **מזכירים/ות** (סמל 331) והיווה כ-95% מסך הביקוש לעובדי מזכירות. היחס בין היצע לביקוש בקרב משלח יד זה עלה לרמה הגבוהה ביותר מתחילת שנת 2011 ועומד כיום על 12.6 (לעומת 11.9 ברבעון הקודם).

הביקוש לפקידי קבלת קהל ומפעילי ציוד משרדי (סמל 36) היווה כ-37% מהביקוש לכלל עובדי הפקידות והיחס בין ההיצע לביקוש ירד ל-2.9 (לעומת 3.2 ברבעון הרביעי של 2011), מתוכם הביקוש הגבוה ביותר היה לפקידי קבלת קהל (סמל 361) והיחס בין ההיצע לביקוש בקרב בעלי משלח יד זה עלה ל-2.5.

הביקוש לפקידיים אחרים (סמל 37) היווה כ-20% מהביקוש לכלל עובדי הפקידות והיחס בין ההיצע לביקוש עלה ל-7.5 (לעומת 6.1 ברבעון הקודם).

סוכנים, עובדי מכירות ועובדי שירותים



לנתוני תרשים 7

ברבעון הראשון לשנת 2012 מספר המשרות הפנויות בקרב סוכנים, עובדי מכירות ועובדי שירותים עלה לכ-19,000 משרות, שזה מספר המשרות הגבוה ביותר מתחילת השוואת הנתונים (לעומת כ-17,000 משרות פנויות ברבעון הרביעי של 2011). היחס בין ההיצע לביקוש ירד ל-3.3 (לעומת 3.5 ברבעון הקודם).

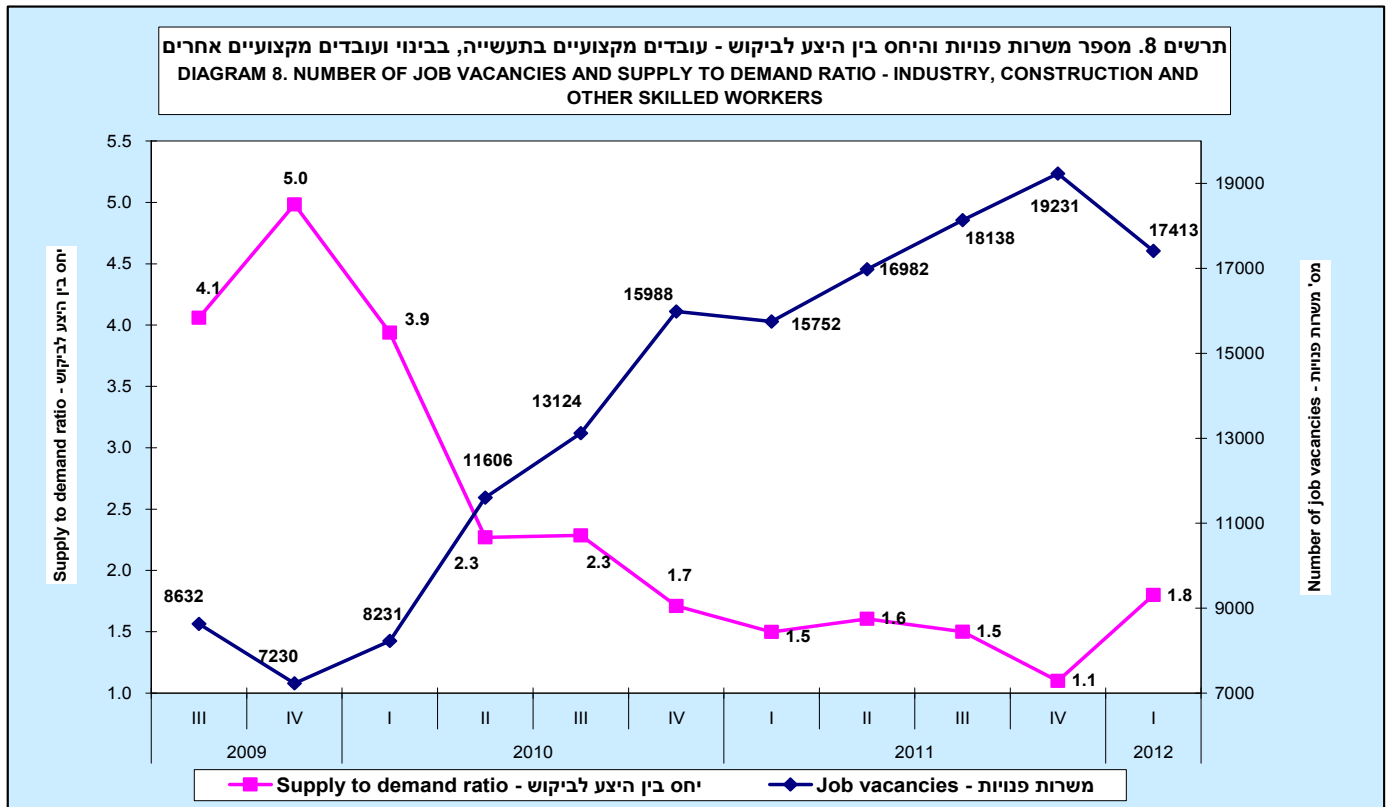
לוח ה. משלחי יד נבחרים בקרב סוכנים, עובדי מכירות ועובדי שירותים 2012-2011

עובדים בשירותי הארחה ואוכל (סמל 44)				סיטונאים וסוכנים בשירותי מסחר (סמל 41)				רבעון	שנה
מספר משרות	% המשרות הפנויות *	יחס בין היצע לביקוש	מכלל המועסקים	מספר משרות	% המשרות הפנויות *	יחס בין היצע לביקוש	מכלל המועסקים		
5,201	31.9	2.2	3.5	3,898	23.9	1.2	3.0	רבעון ראשון	2011
6,281	34.7	1.7	3.5	4,075	22.5	1.1	3.0	רבעון שני	
5,172	30.1	3.0	3.5	4,014	23.4	1.3	3.0	רבעון שלישי	
4,698	27.6	3.4	3.5	4,335	25.5	0.8	3.0	רבעון רביעי	
5,447	28.7	2.7		4,270	22.5	1.5		רבעון ראשון	2012

* בקרב סוכנים, עובדי מכירות ועובדי שירותים

הביקוש לסיטונאים וסוכנים בשירותי מסחר (סמל 41) היווה כ-23% מכלל הביקוש לסוכנים, עובדי מכירות ועובדי שירותים והיחס בין ההיצע לביקוש עלה. מתוכם הביקוש הגבוה ביותר היה בקרב סוכני מכירות, יועצי מכירות וסוכנים טכניים (סמל 411) והיחס בין ההיצע לביקוש במשלח יד זה עלה ל-1.3 (לעומת 0.7 ברבעון הקודם). הביקוש לעובדים בשירותי הארחה ואוכל (סמל 44) היווה כ-29% מכלל הביקוש לסוכנים, עובדי מכירות ועובדי שירותים והיחס בין ההיצע לביקוש ירד. מתוכם הביקוש הגבוה ביותר היה למלצרים ומוזגים (ברמנים) (סמל 444) והיחס בין ההיצע לביקוש במשלח יד זה ירד ל-2.6 (לעומת 3.4 ברבעון הקודם).

עובדים מקצועיים בתעשייה, בבינוי ועובדים מקצועיים אחרים



לנתוני תרשים 8

ברבעון הראשון לשנת 2012 מספר המשרות הפנויות בקרב **עובדים מקצועיים בתעשייה, בבינוי ועובדים מקצועיים אחרים** ירד לכ- 17,400 משרות (לעומת כ- 19,200 משרות פנויות ברבעון הרביעי של 2011). במשלחי יד אלה (סדר 6-8), היחס בין ההיצע לביקוש עלה ל- 1.8 (לעומת 1.1 ברבעון הרביעי של 2011).

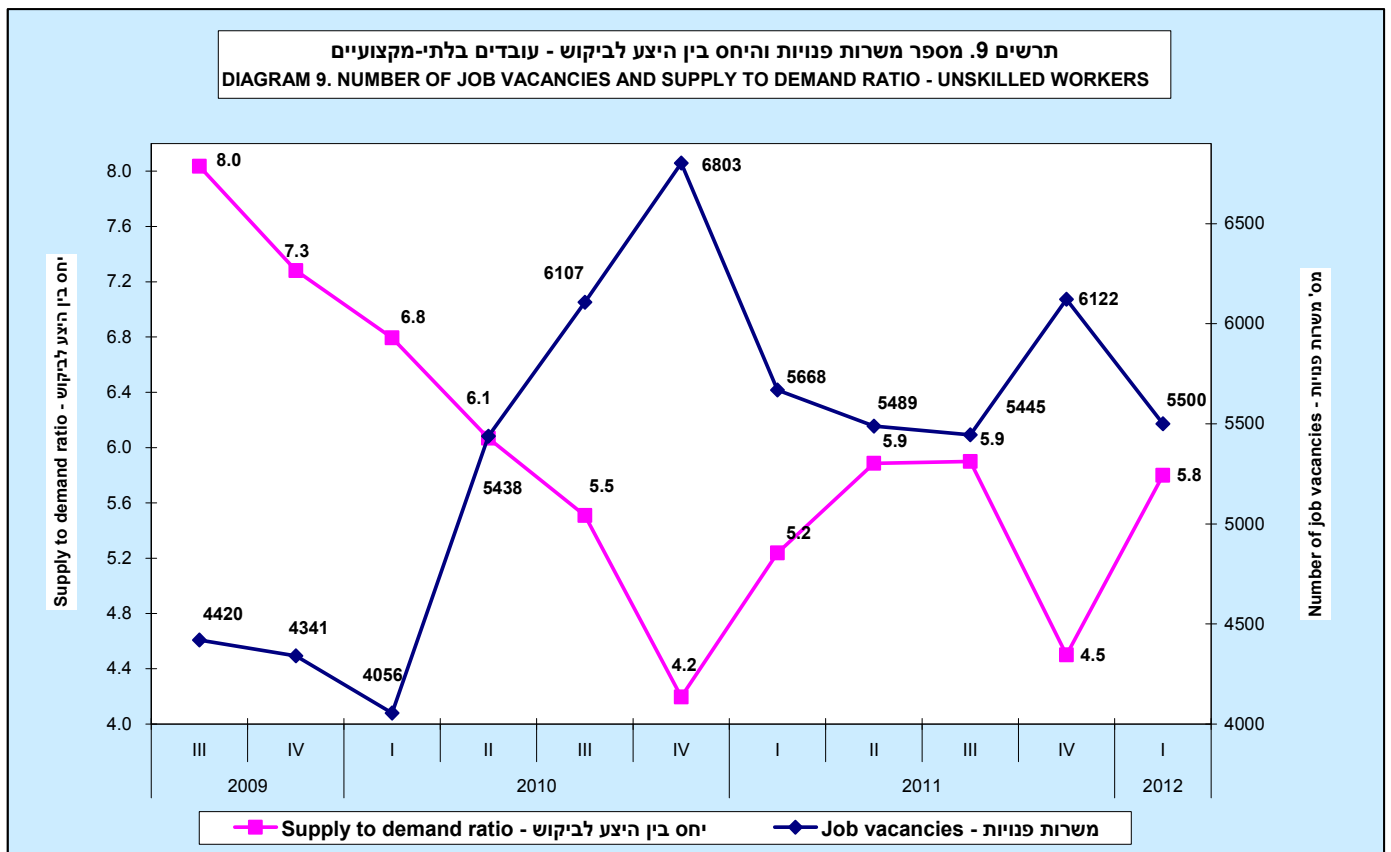
לוח ו. משלחי יד נבחרים בקרב עובדים מקצועיים בתעשייה, בבינוי ועובדים מקצועיים אחרים 2012-2011

שנה	רבעון	בנאים ועובדי בניין (סמל 69)				נהגים (סמל 84)			
		מספר משרות	% משרות הפנויות *	יחס בין הביקוש היצע	אחוז מכלל המועסקים	מספר משרות	% משרות הפנויות *	יחס בין הביקוש היצע	אחוז מכלל המועסקים
2011	רבעון ראשון	4,584	29.1	0.9	2.4	3,647	23.2	1.8	3.9
	רבעון שני	5,646	33.2	1.1		2,457	14.5	2.3	
	רבעון שלישי	6,725	37.1	0.8		2,548	14.0	1.7	
	רבעון רביעי	7,345	38.2	0.3		3,126	16.3	1.6	
2012	רבעון ראשון	7,100	40.8	0.8		2,607	15.0	2.2	

* בקרב עובדים מקצועיים בתעשייה, בבינוי ועובדים מקצועיים אחרים

הביקוש ל**בנאים ועובדי בניין** (סמל 69) היווה כ-41% מכלל הביקוש לעובדים מקצועיים בתעשייה, בבינוי ועובדים מקצועיים אחרים והיחס בין ההיצע לביקוש עלה ל-0.8 (לעומת 0.3 ברבעון הקודם). כמו כן, בדומה בשלושת הרבעונים הקודמים, יחס נמוך במיוחד בין ההיצע לביקוש, היה בקרב **רצפים, סתתים, טיחים, ברזלנים (בבניין), מרכיבים מאלמנטים טרומיים וטפסנים** (סמלים 692-697) והוא עומד כיום על 0.6. כלומר, במשלחי יד אלה הביקוש לעובדים עולה על ההיצע.

הביקוש ל**נהגים** (סמל 84) היווה כ- 15% מהביקוש בסדר זה (6-8) והיחס בין ההיצע לביקוש עלה ל-2.2 (לעומת 1.6 ברבעון הרביעי של 2011).



לנתוני תרשים 9

ברבעון הראשון לשנת 2012 מספר המשרות הפנויות בקרב עובדים בלתי מקצועיים ירד לכ- 5,500 משרות (לעומת כ-6,100 ברבעון הקודם). היחס בין היצע לביקוש עלה ל- 5.8 (לעומת 4.5 ברבעון קודם).

לוח ז. משלחי יד נבחרים בקרב עובדים בלתי מקצועיים 2012-2011

שנה	רבעון	עובדי ניקיון במבנים, עובדי מטבח ועובדי מכבסות (סמל 91)					
		מספר משרות	% מסך המשרות * הפנויות	יחס בין היצע לביקוש	אחוז מכלל המועסקים	מספר משרות	% מסך המשרות * הפנויות
2011	רבעון ראשון	2,291	40.4	6.4	3.6	1,086	19.2
	רבעון שני	2,536	46.2	6.2		1,058	19.3
	רבעון שלישי	2,019	37.1	9.3		1,100	20.2
	רבעון רביעי	2,110	34.5	7.6		1,238	20.2
2012	רבעון ראשון	2,021	36.7	8.5		1,481	26.9

* בקרב עובדים בלתי מקצועיים

הביקוש לעובדי ניקיון במבנים, עובדי מטבח ועובדי מכבסות (סמל 91) היווה כ-37% מהביקוש לעובדים בקרב עובדים בלתי-מקצועיים והיחס בין היצע לביקוש היה גבוה במהלך כל תקופת המדידה וברבעון הראשון של 2012 היחס עלה ל-8.5 (לעומת 7.6 ברבעון הקודם). יש לציין, כי עיקר הביקוש מתרכז בקרב עובדי מטבח וניקיון במשרדים ובמוסדות (סמל 911) שמהווה כ- 77% מהביקוש לעובדי ניקיון במבנים, עובדי מטבח ועובדי מכבסות (סמל 91).

הביקוש לשומרים, שליחים, סדרנים ואחרים (סמל 93) היווה כ-27% מהביקוש לעובדים בקרב עובדים בלתי-מקצועיים והיחס בין ההיצע לביקוש עלה ל-2.1 (לעומת 1.4 ברבעון הקודם). הביקוש לשומרים (סמל 930) עלה למספר הגבוה ביותר מתחילת שנת 2011 ומהווה כ-74% מהביקוש בקבוצה זו (סמל 93). היחס בין ההיצע לביקוש בקרב שומרים (סמל 930) עלה ל-1.2 (לעומת 0.4 ברבעון הרביעי של 2011).

הגדרות והסברים נוספים

הגדרות:

היצע עבודה - שכירים (כולל חברי קואופרטיב) שעבדו ב - 12 חודשים אחרונים וחיפשו עבודה. כולל: מועסקים חלקית לא מרצון (חיפשו עבודה מלאה או נוספת ולא מצאו), בלתי מועסקים ואינם משתתפים בכוח העבודה, לפי משלחי היד הרלבנטיים.

ביקוש עבודה - מספר המשרות הפנויות, לפי משלחי היד הרלבנטיים.

היחס בין היצע לביקוש: היחס בין מספר השכירים (כולל חברי קואופרטיב) שעבדו ב-12 חודשים אחרונים וחיפשו עבודה, לבין מספר המשרות הפנויות, לפי משלחי היד הרלבנטיים.

חשוב לציין :

- מדובר באומדן חסר של היצע עבודה לפי משלחי יד. אומדן זה לא מכסה את האוכלוסיות הבאות:
 1. אנשים שעבדו בעבר (לפני 12 חודשים) או לא עבדו כלל בישראל (עולים, עקרות בית, תלמידים שרק סיימו את לימודיהם וכד') וחיפשו עבודה.
 2. מועסקים שעבדו בדרך כלל משרה מלאה וחיפשו עבודה אחרת.
- בניתוח רבעוני של נתוני היצע העבודה ייתכן אומדן יתר. לא בכל האוכלוסיות חיפוש עבודה מוגבל לרבעון ספציפי.
- אוכלוסיית סקר משרות פנויות אינה כוללת עסקים קטנים (פחות מ-5 שכירים), את המגזר הציבורי ואת ענף החקלאות. לפי נתוני סקר הערכה שנערך ביוני –יולי 2008 מספר משרות פנויות בעסקים קטנים היווה כ-17% מסך המשרות הפנויות במגזר העסקי, ומספר המשרות הפנויות בענף החקלאות היה פחות מ-3% מסך המשרות הפנויות במגזר העסקי. לפיכך, נתוני משרות פנויות מציגים אומדן חסר לביקוש לכוח עבודה במגזר העסקי. כמו כן, אוכלוסיית הסקר אינה כוללת שירותים למשקי בית על ידי פרטיים.
- אומדני היצע עבודה מתייחסים לכלל המשק בשעה שהביקוש לעבודה נאמד עבור המגזר העסקי, בהסתייגות הכיסוי הקודמת.
- הנתונים המיוצגים אינם מנוכי עונתיות ואינם מנוכי השפעה של ימי חגים וימי פעילות במשק.
- הנתונים בהודעה מוצגים עבור משלחי יד בהם היו 10,000 מועסקים ויותר (באחד מהרבעים המוצגים) על פי אומדני סקר כוח אדם ומהווים לפחות 10% מהמשרות הפנויות מסך משרות פנויות ברמת "סדר" (ספרה אחת) ברבע האחרון המוצג בלוח על פי סקר משרות פנויות.
- במשלחי יד לא נפוצים (פחות מ-500 משרות פנויות) תיתכן תנודתיות על פני זמן שתשפיע על היחס בין היצע לביקוש.
- לא מוצגים נתונים עבור משלחי יד בהם יש פחות ממאה משרות פנויות ברבעון.
- הנתונים המתפרסמים בלוח מכסים מעל 95% מכלל המשרות הפנויות ברוב הסדרים.

סקר כוח אדם

תכונות כוח העבודה

החל מינואר 2012 נעשה מעבר למדידת תכונות עבודה כלליות במקום כוח העבודה האזרחי. המשרתים בצבא (חובה או קבע) נוספו לכוח העבודה כמועסקים במשרה מלאה. ראה [הסבר על שינויים עיקריים בסקר כוח אדם החל מינואר 2012](#)
כוח העבודה השבועי: בני 15 ומעלה שהיו "מועסקים" או "בלתי מועסקים" ב"שבוע הקובע", לפי ההגדרות המפורטות להלן:
ה"שבוע הקובע": השבוע המסתיים בשבת שלפני בוא הסוקר למשק הבית בסקר כוח אדם.

מועסקים: אנשים שעבדו, לפחות שעה אחת בשבוע הקובע, בעבודה כלשהי תמורת שכר, רווח, או תמורה אחרת; כל העובדים בקיבוצים (בין בשירותים ובין בענפים אחרים); בני משפחה שעבדו בשבוע החקירה ללא תשלום למעלה מ-15 שעות בשבוע; אנשים השוהים במוסדות, שעבדו למעלה מ-15 שעות בשבוע; אנשים שנעדרו זמנית מעבודתם.
קבוצת המועסקים מורכבת משלוש תת-קבוצות:

א. עבדו מלא (עבדו עבודה מלאה): כל אלה שעבדו 35 שעות או יותר בשבוע הקובע (כולל שעות הכנה).

ב. עבדו חלקית (עבדו עבודה חלקית): כל אלה שעבדו 1-34 שעות בשבוע הקובע (כולל שעות הכנה).

ג. נעדרו זמנית מעבודתם. בקבוצה זו כלולים כל אלה שנעדרו זמנית מעבודתם הרגילה בכל השבוע הקובע עקב מחלה, חופשה, שירות מילואים, צמצום בהיקף העבודה, סכסוך עבודה, הפסקה זמנית של העבודה (עד 30 יום) וכיו"ב. בהגדרה זו לא נכללו אנשים שנעדרו רק בחלק מהשבוע הקובע.

הערה: מועסקים מלא/חלקית בדרך כלל – נקבע על פי מספר שעות העבודה שעובד המועסק בדרך כלל (לא בשבוע הקובע).
בלתי מועסקים: אנשים שלא עבדו כלל (אפילו לא שעה אחת) וחיפשו עבודה באופן פעיל בארבעת השבועות האחרונים, כגון: על-ידי רישום בלשכת עבודה של שירות התעסוקה, על-ידי פנייה אישית או בכתב למעסיק או על-ידי שיטה אחרת, והיו יכולים להתחיל לעבוד בשבוע הקובע, לו הוצעה להם עבודה מתאימה ("זמינים לעבודה").

הערה: אדם שלא היה זמין לעבודה בשבוע הקובע בשל מחלה/מילואים – ייחשב בלתי מועסק.

קבוצת הבלתי מועסקים מורכבת משתי תת-קבוצות:

א. בלתי מועסקים שעבדו בארץ ב-12 החודשים שקדמו לשבוע הקובע.

ב. בלתי מועסקים שלא עבדו בארץ ב-12 החודשים שקדמו לשבוע הקובע.

אינם בכוח העבודה השבועי: כל בני 15 ומעלה שלא היו "מועסקים" או "בלתי מועסקים" בשבוע הקובע. בקבוצה זו כלולים: תלמידים, אנשים שעבדו בהתנדבות ללא כל תמורה, אנשים שטיפלו בילדים/בבן משפחה/במשק הבית ולא עבדו אפילו שעה אחת מחוץ למשק ביתם, אנשים שאינם מסוגלים לעבוד, אנשים החיים מקצבה, מפנסיה, מרנטה וכו' שלא עבדו אפילו שעה אחת בשבוע הקובע. כמו כן, נכללים בקבוצה זו בני משפחה שעבדו ללא תשלום פחות מ-15 שעות בשבוע; אנשים השוהים במוסדות שעבדו פחות מ-15 שעות בשבוע הקובע.

תכונות כוח העבודה השנתי

כוח העבודה השנתי (במשך השנה): כל בני 15 ומעלה שהיו בכוח העבודה השבועי וכן אלו שעבדו במשך השנה, אך לא היו בכוח העבודה השבועי.

מועסקים במשך השנה (עבדו שנתי): כל בני 15 ומעלה שעבדו בארץ לפחות יום אחד ב-12 החודשים האחרונים שקדמו לסקר. אנשים שעבדו פחות מחודש נחשבים כמי שעבדו חודש אחד.

אינם בכוח העבודה השנתי: אינם בכוח העבודה השבועי, ולא עבדו כלל במשך 12 החודשים האחרונים.

אוכלוסיית סקר משרות פנויות

באוכלוסיית הסקר נכללים עסקים בכל ענפי כלכלה, **למעט:**

- עסקים קטנים, שבהם באופן קבוע יש פחות מחמישה מועסקים.
- ענף החקלאות (ענף סדר A).
- מגזר ציבורי (ענף סדר J), הכולל מנהל ציבורי של המדינה ומינהל הרשויות המקומיות. בתי חולים ממשלתיים **כן** כלולים באוכלוסיית הסקר בשירותי בריאות.
- מוסדות חינוך ציבורי קדם-יסודי, יסודי, ועל-יסודי. הסקר **כן** כולל מוסדות חינוך על-תיכוני וגבוה (מוסדות אקדמיים).
- שירותים למשק בית על ידי פרטים (ענף סדר N).

התאמת הגדרות בין סקר כוח אדם לסקר משרות פנויות:

כדי לבצע את ההשוואה ההולמת בין שני הסקרים יש צורך להתאים את ההגדרות של אוכלוסיות הסקרים עד כמה שניתן. להלן הסעיפים בהם לא היה ניתן להתאים את האוכלוסייה של סקר כוח אדם:

1. נתוני היצע העבודה מתייחסים לכלל המשק, ואילו אומדני הביקוש לעובדים מתייחסים רק למגזר העסקי, בהתאם להגדרת אוכלוסיית סקר משרות פנויות הנ"ל, ובפרט רק למעסיקים מעל חמישה עובדים.
2. ענף 861 – שירותי רווחה וסעד ללא אכלוס, נכלל בצד ההיצע במלואו למרות שענף משנה 8611 – משפחתונים ופעוטונים, לא נכלל בצד הביקוש.
3. ענף 73 – מחקר ופיתוח, נכלל במלואו בצד ההיצע למרות שבצד הביקוש לא נכללו מכוני מחקר ופיתוח המסווגים במגזר הציבורי.
4. ענף 74 – גיוס עובדים ואספקת שירותי כוח אדם, נכלל במלואו בצד ההיצע למרות שבצד הביקוש לא נכללו שירותי גיוס ואספקת שירותי כוח אדם המסווגים במגזר הציבורי.
5. לא נעשתה הגבלה של גיל המועסק בעיבוד הנתונים לא בסקר משרות פנויות ולא בסקר כוח אדם.