

# הודעה לעיתונות

אתר: [www.cbs.gov.il](http://www.cbs.gov.il) דוא"ל: [info@cbs.gov.il](mailto:info@cbs.gov.il) פקס: 02-6521340

ירושלים י"ב באלול תשע"ב  
30 באוגוסט 2012  
230/2012

## לקט אינדיקטורים כלכליים לחודשים מאי-יולי 2012<sup>1</sup>

### Main Economic Indicators May-July 2012

#### מאי-יולי 2012 (על פי נתוני מגמה):

- יצוא הסחורות עלה ב-9.5% בחישוב שנתי
- יבוא חומרי גלם עלה ב-16.3% בחישוב שנתי
- רכישות בכרטיסי אשראי עלו ב-2.6% בחישוב שנתי
- מדד המכירות ברשתות שיווק עלה ב-2.0% בחישוב שנתי
- מדד המחירים לצרכן עלה ב-0.8% בחישוב שנתי
- מספר לינות התיירים במלונות תיירות ירד ב-9.5% בחישוב שנתי
- יבוא מוצרי השקעה ירד ב-18.8% בחישוב שנתי

#### מאי-יוני 2012 (על פי נתוני מגמה):

- מדד הפדיון במסחר הקמעוני עלה ב-3.4% בחישוב שנתי
- מדד הייצור התעשייתי עלה ב-2.7% בחישוב שנתי
- מדד הפדיון לכל ענפי המשק עלה ב-2.5% בחישוב שנתי

#### לוח

האינדיקטורים הכלכליים במאי - יולי 2012 מצביעים על עלייה ביבוא חומרי גלם, ביצוא בסחורות, במדד הפדיון במסחר הקמעוני, במדד הייצור התעשייתי, במדד הפדיון לכל ענפי המשק, ברכישות בכרטיסי אשראי ובמדד המכירות ברשתות שיווק. עם זאת, חלה ירידה ביבוא מוצרי השקעה ובמספר לינות התיירים במלונות תיירות. אחוז הבלתי מועסקים מתוך כוח העבודה, על פי נתונים מנוכי עונתיות, ירד ל-6.5% בחודש יולי 2012, לאחר שהגיע ל-7.1% ביוני 2012.

בתיאור הממצאים מוצגים השינויים **בנתוני מגמה במונחים שנתיים**, אלא אם כן צוין אחרת. נתוני מגמה ונתונים מנוכי עונתיות עשויים להשתנות מאחר שהם מחושבים מחדש עם קבלת נתון מקורי נוסף מדי חודש או רבע שנה.

**פירוט האינדיקטורים העיקריים (לוח 1).**

<sup>1</sup> החל מחודש ינואר נתוני יבוא ויצוא סחורות מתפרסמים בשקלים חדשים. יצוין כי הנתונים בשקלים מומרים לפי שער הדולר החודשי הממוצע של ארה"ב. מאז, ההתייחסות בגוף ההודעה היא לנתונים בשקלים חדשים אם לא צוין אחרת.

כתבה: הילה די זהב, אגף מאקרו-כלכלה

לקבלת הסברים ניתן לפנות אל יחידת המידע בטל' 02-6527845

## ביקושים

**יצוא הסחורות** (למעט יהלומים, אוניות ומטוסים) עלה במאי - יולי 2012 ב-9.5% בחישוב שנתי, בהמשך לעלייה של 3.3% בשלושת החודשים הקודמים (תרשים 1).

**היצוא התעשייתי** עלה במאי - יולי 2012 ב-8.9% בחישוב שנתי, בהמשך לעלייה של 3.2% בשלושת החודשים הקודמים. פירוט היצוא התעשייתי (ללא אוניות, מטוסים ויהלומים) לפי עוצמה טכנולוגית (לוח א'), מצביע על עלייה בולטת ביצוא תעשיות טכנולוגיה עילית ועל ירידה ביצוא תעשיות טכנולוגיה מסורתית (תרשים 2).

### לוח א': יצוא תעשייתי לפי עוצמה טכנולוגית – שינוי באחוזים בחישוב שנתי (על פי נתוני מגמה)

תעשיות טכנולוגיה	פברואר – אפריל 2012	מאי-יולי 2012
עילית (אלקטרוניקה, כלי טיס ותרופות)	4.4	21.1 (4.9)*
מעורבת עילית (כימיה, מכונות, ציוד חשמלי וכלי הובלה ללא כלי טיס)	-12.7	-2.7
מעורבת מסורתית (כרייה וחציבה, מינרלים אל מתכתיים, גומי ופולסטיקה, מתכת בסיסית ומוצרי מתכת)	6.8	6.5
מסורתית (מזון, משקאות, טקסטיל, הלבשה, מוצרי עור, נייר, דפוס ועץ ומוצרי)	2.3	-7.3

\*הנתון בסוגריים הוא בחישוב רבעוני.

**יצוא השירותים** (לא כולל שירותים מחברות הזנק), לאחר ניכוי השפעת העונתיות, עלה במאי-יוני 2012 ב-0.4%, לאחר עלייה של 1.5% בחישוב חודשי בחודשיים הקודמים. יצוא השירותים העסקיים (לא כולל שירותים מחברות הזנק) נותר יציב במאי-יוני, לאחר עלייה של 1.9% בחודשיים הקודמים. יצוא שירותים עסקיים מהווה כשני שלישי מסך יצוא השירותים והוא כולל תוכנה ומחשוב, מחקר ופיתוח, שירותי תקשורת, שירותי הנדסה ושירותי טכנאים, פרסום, תמלוגים, בינוי, מסחר ועוד.

מספר לינות התיירים במלונות התיירות ירד במאי - יולי 2012 ב-5.9% בחישוב שנתי, לאחר ירידה של 9.5% בשלושת החודשים הקודמים. לעומת זאת, מספר לינות הישראלים בבתי מלון עלה ב-3.6%, לאחר עלייה של 5.6% בשלושת החודשים הקודמים.

מדד פדיון המסחר הקמעוני, שהינו אינדיקטור ביקושים בשוק המקומי, עלה ב-3.4% בחישוב שנתי במאי - יוני 2012, לאחר עלייה של 4.8% בחודשיים הקודמים.

מדד המכירות ברשתות השיווק (המהוות שלישי מפקדון המסחר הקמעוני) עלה במאי - יולי 2012 ב-2.0% בחישוב שנתי, לאחר עלייה של 4.9% בשלושת החודשים הקודמים. מדד המכירות של רשתות המזון עלה ב-0.6% בחישוב שנתי, לאחר עלייה של 3.2% בשלושת החודשים הקודמים.

סך הרכישות של צרכנים פרטיים בכרטיסי אשראי עלו ב-2.6% בחישוב שנתי במאי - יולי 2012, לאחר עלייה של 6.8% בשלושת החודשים הקודמים.

**מספר המשרות הפנויות הממוצע במאי - יולי 2012** הסתכם ב-69.4 אלף משרות פנויות בחודש. זאת לעומת ממוצע של 65.7 אלף משרות פנויות בשלושת החודשים הקודמים.

**מדד אמון הצרכנים** (ללא ניכוי השפעת עונתיות) הגיע בחודש **יולי 2012** ל-22.0%, לאחר שהיה 18.0% ביוני 2012. פירוט **מדד אמון הצרכנים** מצביע על הערכות שליליות של הפרטים בכל אחד מארבעת המאזנים המרכיבים אותו: לגבי **המצב הכלכלי של משק הבית** (-3.0% ביולי, לאחר 1.0% ביוני 2012), לגבי **המצב הכלכלי בישראל** (-22.0% ביולי, לאחר 18.0% ביוני 2012), לגבי **מספר המובטלים** (-36.0% ביולי, לאחר 29.0% ביוני 2012) ולגבי **חיסכון של משק הבית** (-28.0% ביולי, לאחר 25.0% ביוני 2012). המאזן מייצג את ההפרש שבין המדווחים על ערכים חיוביים למדווחים על ערכים שליליים, כשיעור מסך כלל המשיבים. מדד אמון הצרכנים נע בין 100%- לבין 100%+.

### ענפי הכלכלה

**מדד הפדיון לכל ענפי המשק** (לפי נתוני מע"מ) עלה בחודשים **מאי - יוני 2012** ב-2.5% בחישוב שנתי, לאחר עלייה של 0.7% בחודשיים הקודמים (תרשים 3).

מדד הפדיון **בענפי המסחר והשירותים** (לפי נתוני מע"מ) עלה במאי - יוני 2012 ב-0.4% בחישוב שנתי, בהמשך לעלייה של 0.8% בחודשיים הקודמים. במיוחד עלה מדד הפדיון **בשירותי מחשוב, מחקר ופיתוח** – 18.9% בחישוב שנתי, וירד מדד הפדיון **בענף החקלאות** - 5.5% בחישוב שנתי.

מסקר הערכת מגמות בעסקים עולה, כי **מאזן הפעילות העסקית הכוללת** (ללא ניכוי השפעת עונתיות) בחודש **יולי 2012** הגיע ל-11.8%, לאחר שהיה 9.0% ביוני 2012.

פירוט **מאזן הפעילות העסקית הכוללת**, מצביע על הרעה בהערכת המנהלים **בענף המסחר הקמעוני** (-27.0% ביולי, לאחר 23.7% ביוני 2012), **בענף תעשייה** (-15.2% ביולי, לאחר 10.6% ביוני 2012) ו**בענף השירותים** (-9.1% ביולי, לאחר 6.0% ביוני 2012). זאת לעומת הטבה בהערכת המנהלים **בענף הבינוי** (-6.9% ביולי, לאחר 11.3% ביוני 2012) ו**בענף המלונאות** (8.4% ביולי, לאחר 5.7% ביוני 2012).

**מדד הייצור התעשייתי** עלה במאי - יוני 2012 ב-2.7% בחישוב שנתי, לאחר ששמר על יציבות בחודשיים הקודמים. מפירוט הנתונים לפי עוצמה טכנולוגית (לוח ב', תרשים 4) ניתן לראות שהעלייה הבולטת היא בענפי **תעשיות טכנולוגיה עילית** – 12.9% בחישוב שנתי וירידה בענפי **תעשיות טכנולוגיה מעורבת עילית** – 5.5% בחישוב שנתי.

### לוח ב': ייצור תעשייתי לפי עוצמה טכנולוגית - שינוי באחוזים בחישוב שנתי (על פי נתוני מגמה)

<u>עוצמה טכנולוגית</u>	<u>מרס - אפריל 2012</u>	<u>מאי- יוני 2012</u>
עילית	6.0	12.9%
מעורבת עילית	-6.4	-5.5
מעורבת מסורתית	1.0	-1.0
מסורתית	-5.2	-5.2
<b>סה"כ תעשייה</b>	<b>0.0</b>	<b>2.7</b>

**יבוא הסחורות** (למעט יהלומים, אוניות, מטוסים וחומרי אנרגיה) עלה **במאי - יולי 2012** ב-4.8% בחישוב שנתי, בהמשך לעלייה של 4.4% בשלושת החודשים הקודמים (תרשים 1).

**יבוא חומרי גלם** (ללא יהלומים וחומרי אנרגיה) עלה בחודשים **מאי - יולי 2012** ב-16.3% בחישוב שנתי, לאחר עלייה של 17.7% בשלושת החודשים הקודמים.

**יבוא מוצרי צריכה** עלה בחודשים **מאי- יולי 2012** ב-5.7% בחישוב שנתי, בהמשך לעלייה של 5.1% בשלושת החודשים הקודמים.

לעומת זאת, **יבוא מוצרי השקעה** ירד בחודשים **מאי-יולי 2012** ב-18.8% בחישוב רבעוני בהמשך לירידה של 5.5% בחישוב רבעוני (20.1% בחישוב שנתי) בשלושת החודשים הקודמים.

### תעסוקה

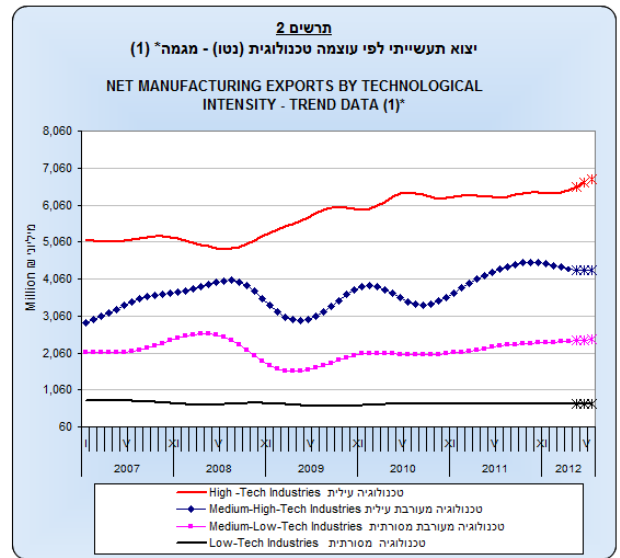
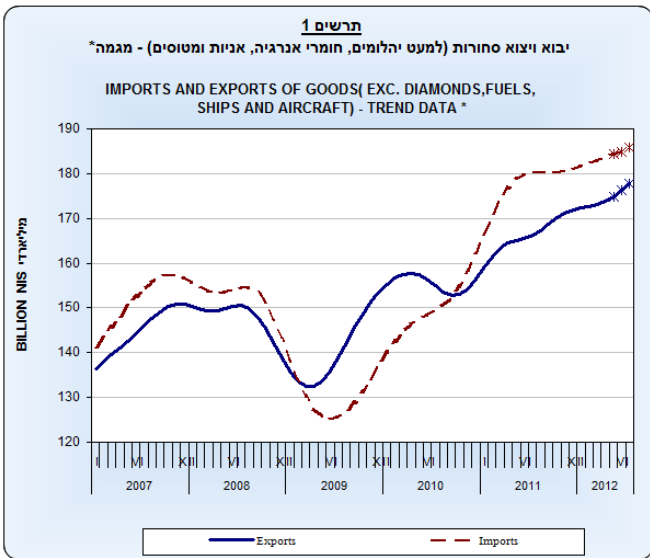
**אחוז הבלתי מועסקים מתוך כוח העבודה**, על פי נתונים מנוכי עונתיות, ירד ל-6.5% בחודש **יולי 2012**, לאחר שהגיע ל-7.1% ביוני 2012.

**אחוז המשתתפים מתוך כוח העבודה**, על פי נתונים מנוכי עונתיות, בחודש **יולי 2012** עלה ל-63.9%, לאחר שהגיע ל-63.6% ביוני 2012.

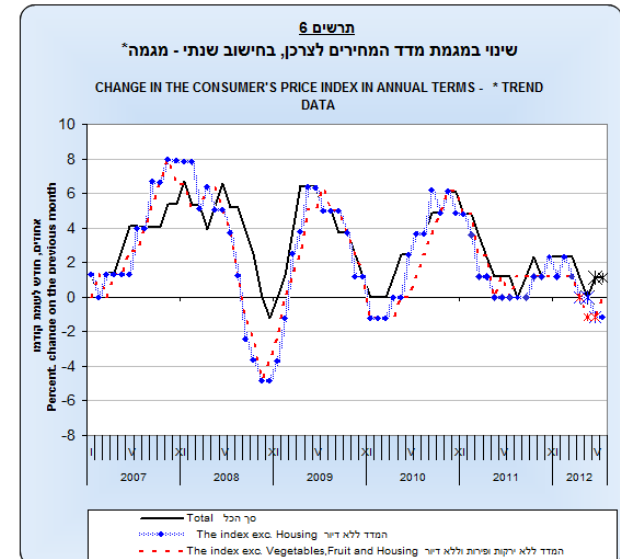
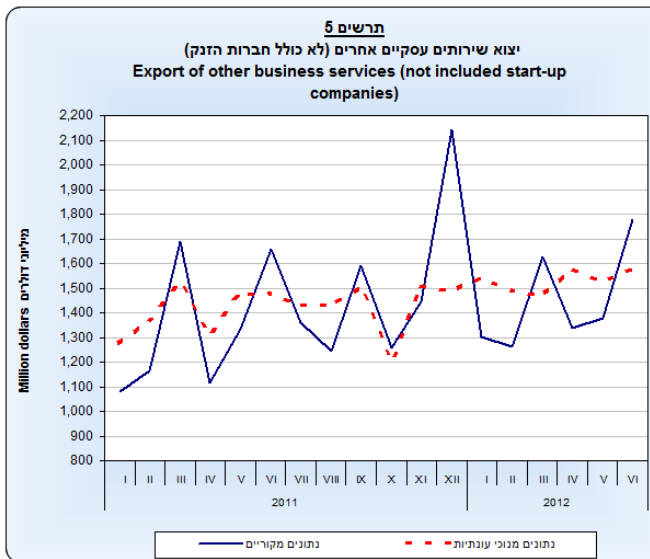
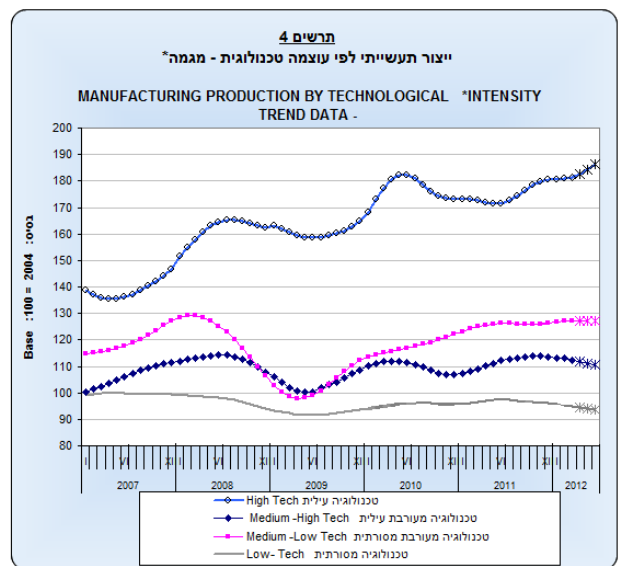
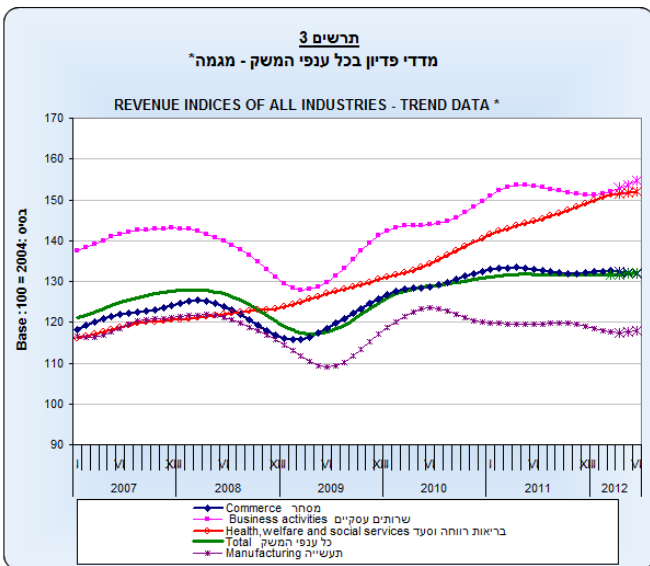
### מחירים

לפי נתוני המגמה, **מדד המחירים לצרכן** עלה בחודשים **מאי - יולי 2012** ב-0.8% בחישוב שנתי, לאחר עלייה של 1.9% בשלושת החודשים הקודמים (תרשים 6). **מדד המחירים לצרכן ללא דיור** ירד ב-0.8%, לעומת עלייה של 1.2% בשלושת החודשים הקודמים. **מדד המחירים לצרכן ללא דיור וללא ירקות ופירות** ירד ב-0.8%, לאחר עלייה של 0.8% בשלושת החודשים הקודמים.

בחודש **יולי 2012** **שער החליפין הממוצע של הדולר** עלה ב-2.5% **ושער החליפין של האירו** עלה ב-0.6% בהשוואה לחודש **יוני 2012** (נתונים מקוריים בחישוב חודשי).



(1) Excluding diamonds, ships and aircraft. ללא אניות מטוסים ויהלומים.



\*The last three trend estimates are subject to substantial revisions.

\* שלושת אומדני המגמה האחרונים עשויים להשתנות במידה ניכרת.