

ירושלים, ד' בתשרי תשע"ג
20 ספטמבר 2012
250/2012

מדדי מחירים בסחר חוץ לרבע השני של שנת 2012¹

שיפור של 1.9% במדד תנאי הסחר (ללא אניות, מטוסים, יהלומים וחומרי אנרגיה)

Foreign Trade Price Indices in Second Quarter 2012

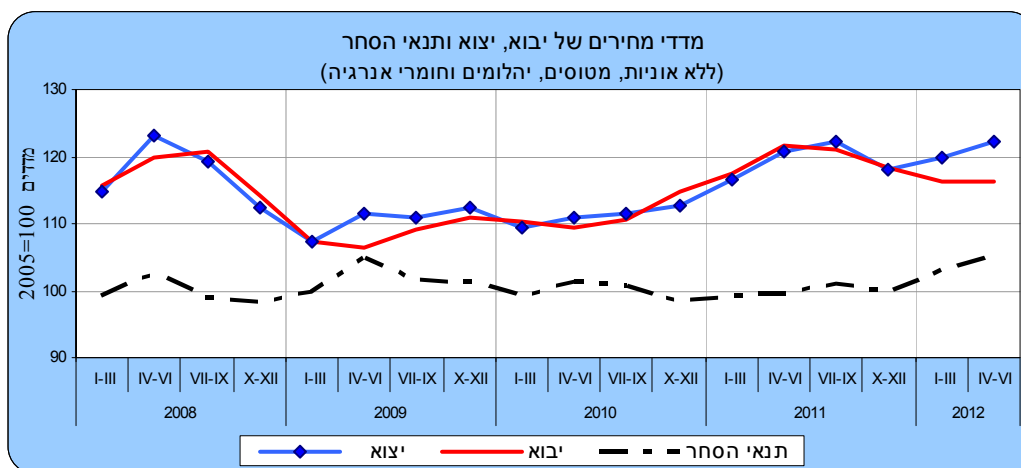
רבע שני של שנת 2012

- נמשך השיפור במדד תנאי הסחר (ללא אניות, מטוסים, יהלומים וחומרי אנרגיה)
- עלייה במדדי המחירים של יצוא תעשיות טכנולוגיה עלית
- ירידה במדדי המחירים ברוב המרכיבים של יבוא הסחורות

[לוחות](#)

ברבע השני של שנת 2012 ירד **מדד מחירי יבוא הסחורות** (ללא אניות, מטוסים, יהלומים וחומרי אנרגיה) ב-0.1%, בהמשך לירידה של 1.7% ברבע הראשון של שנת 2012. מדד מחירי יבוא הסחורות (ללא אניות, מטוסים, יהלומים וחומרי אנרגיה) יורד זה הרבע הרביעי ברציפות.

מדד מחירי יצוא הסחורות (ללא אניות, מטוסים ויהלומים) עלה ברבע השני של שנת 2012 ב-1.8%, בהמשך לעלייה של 1.5% ברבע הקודם.



[לנתוני התרשים](#)

¹ החל מינואר 2012 עודכן סיווג הסחורות לפי Harmonized System 2012

כתוצאה מעלייה במדד מחירי היצוא לעומת הירידה במדד מחירי היבוא – חל ברבע השני של שנת 2012 שיפור של 1.9% במדד תנאי הסחר (ללא אניות, מטוסים, יהלומים וחומרי אנרגיה). זאת, בהמשך לשיפור של 3.3% ברבע הראשון של 2012. מדד תנאי הסחר מוגדר כיחס בין השינוי במדדי המחיר של היצוא לבין מדדי המחיר של היבוא.

יזכר כי מדדי המחירים בסחר חוץ מחושבים בדולרים של ארצות הברית, ולכן הם מושפעים גם מהשינויים בערך הדולר לעומת המטבעות האחרים בהם נערכות עסקאות היבוא והיצוא. ברבע השני של השנה נחלש הדולר של ארה"ב ביחס לרוב המטבעות האחרים בהם נערכות עסקאות היבוא והיצוא. כמו כן, ערך סחורות היבוא לפיו מחושבים המדדים הינו ערך C.I.F. (Cost Insurance and Freight) וערך סחורות היצוא הינו ערך Fob (Free on board).

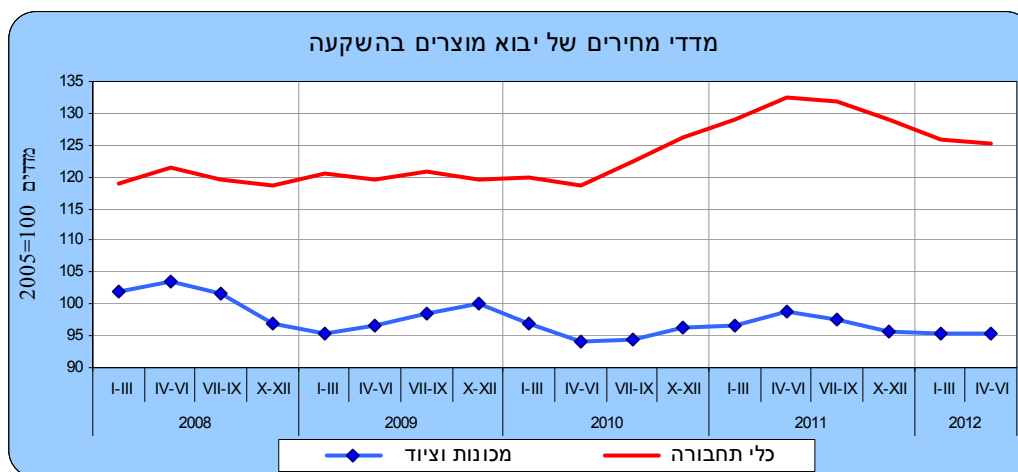
הנתונים אינם כוללים את הסחר עם הרשות הפלסטינית והיבוא הביטחוני. כמו כן, הנתונים אינם כוללים מדדי יצוא ויבוא שירותים לרבות יצוא שירותי תוכנה.

מדד מחירי היבוא

מדד מחירי כלל יבוא הסחורות ירד ברבע השני של שנת 2012 ב-0.8%, בהמשך לירידה של 1.8% ברבע הראשון של 2012. ירידה זו משקפת ירידה ברוב מרכיבי היבוא.

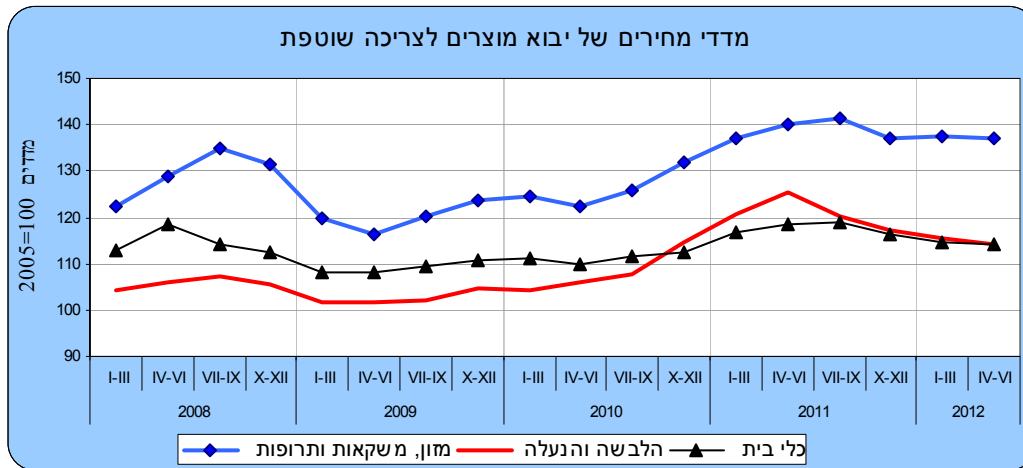
מדד מחירי יבוא הסחורות (ללא אניות, מטוסים, יהלומים וחומרי אנרגיה) ירד, כאמור, ברבע השני של שנת 2012 ב-0.1% בהמשך לירידה של 1.7% ברבע הראשון של שנת 2012.

פירוט השינויים במדד מחירי היבוא לפי יעוד, מראה שברבע השני של שנת 2012 ירד **מדד מחירי יבוא מוצרים להשקעה** (למעט אניות ומטוסים) ב-0.6% בהמשך לירידה בשיעור דומה לרבע הראשון של 2012. **מדד מחירי יבוא מכונות וציוד** (כ-73% מכלל יבוא מוצרי השקעה) ירד ב-0.3%. **מדד מחירי יבוא כלי תחבורה להשקעה** ירד באותה תקופה ב-0.6% בהמשך לירידה של 2.3% ברבע הראשון של שנת 2012.



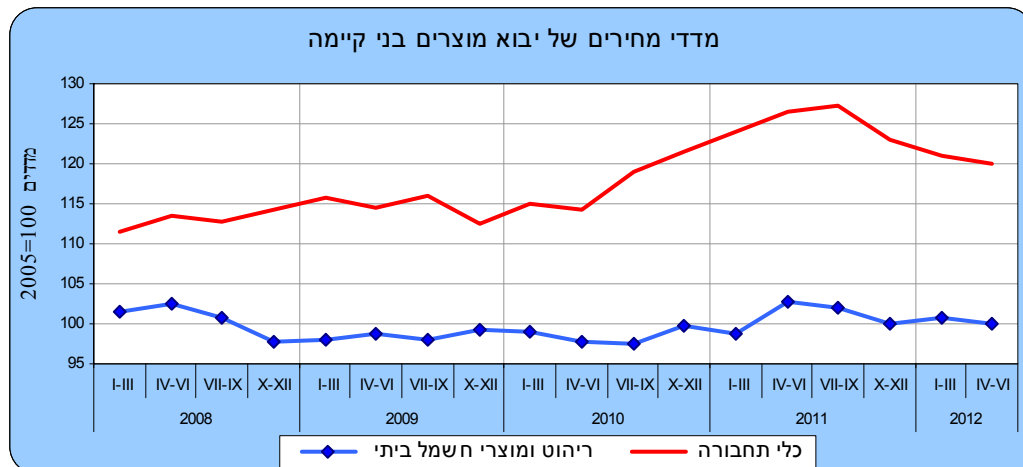
[לנתוני התרשים](#)

מדד מחירי יבוא מוצרי צריכה ירד ברבע השני של שנת 2012 ב-0.4% בהמשך לירידה של 0.7% ברבע הקודם. מדד מחירי היבוא של מוצרים לצריכה שוטפת (מזון, הלבשה, הנעלה ומוצרים להחזקת משקי בית) ירד ברבע השני ב-0.3%, בהמשך לירידה של 0.8% ברבע הקודם. עיקר הירידה נרשמה במדד מחירי הלבשה והנעלה (-1.1%).



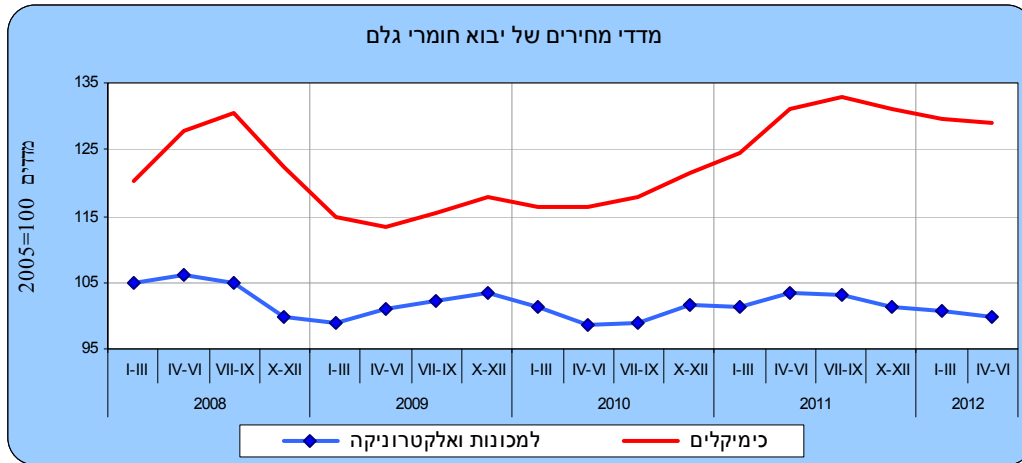
[לנתוני התרשים](#)

מדד מחירי יבוא של מוצרים בני קיימה (ריהוט, מוצרי חשמל ביתיים וכלי תחבורה) ירד ב-0.8% בשני של 2012.



[לנתוני התרשים](#)

לעומת זאת, מדד מחירי תשומות ליצור (למעט יהלומים וחומרי אנרגיה) עלה ב-0.2% לאחר ירידה של 2.6% ברבע הקודם. עליות נרשמו במדד מחירי יבוא גומי ופולסטיקה (4.8%) ובמדד מחירי יבוא תשומות לחקלאות (3.8%). לעומת זאת ירד מדד מחירי יבוא תשומות לתעשיית הנייר (-1.6%).



[לנתוני התרשים](#)

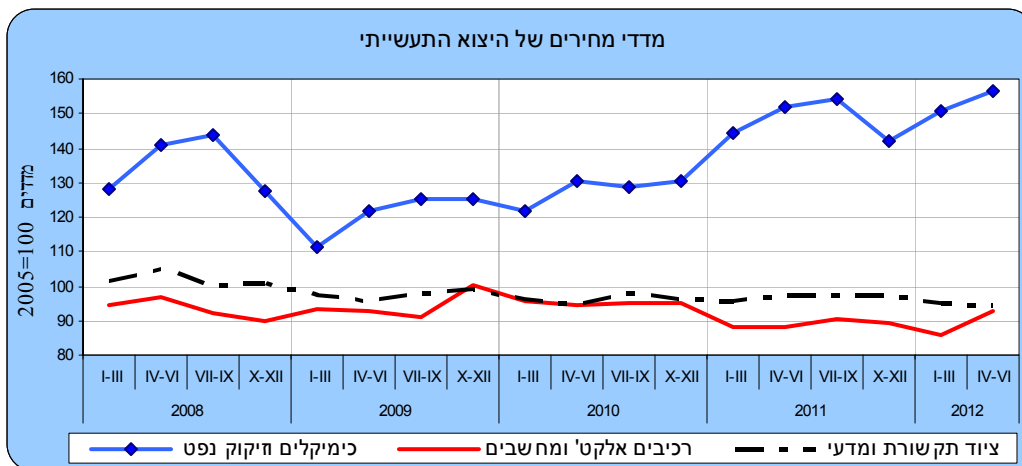
מדד מחירי יבוא חומרי אנרגיה ירד ברבע השני של השנה ב-5.7% לאחר עלייה של 0.3% ברבע הראשון של שנת 2012.

מדד מחירי יבוא יהלומים עלה ב-2.5% ברבע השני של השנה לאחר ירידה של 3.4% ברבע הקודם.

מדד מחירי היצוא

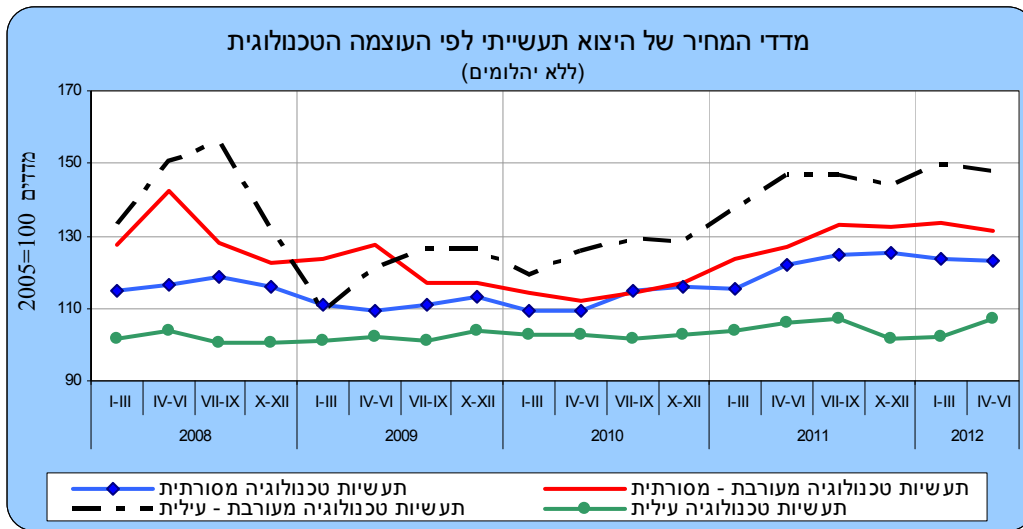
מדד כלל מחירי היצוא ירד ברבע השני של 2012 ב-0.6%, לאחר עלייה של 8.3% ברבע הראשון של השנת 2012.

מדד מחירי היצוא התעשייתי (ללא יהלומים מלוטשים) עלה ברבע השני של 2012 ב-1.8%, בהמשך לעלייה של 1.7% ברבע הראשון של השנת 2012.



[לנתוני התרשים](#)

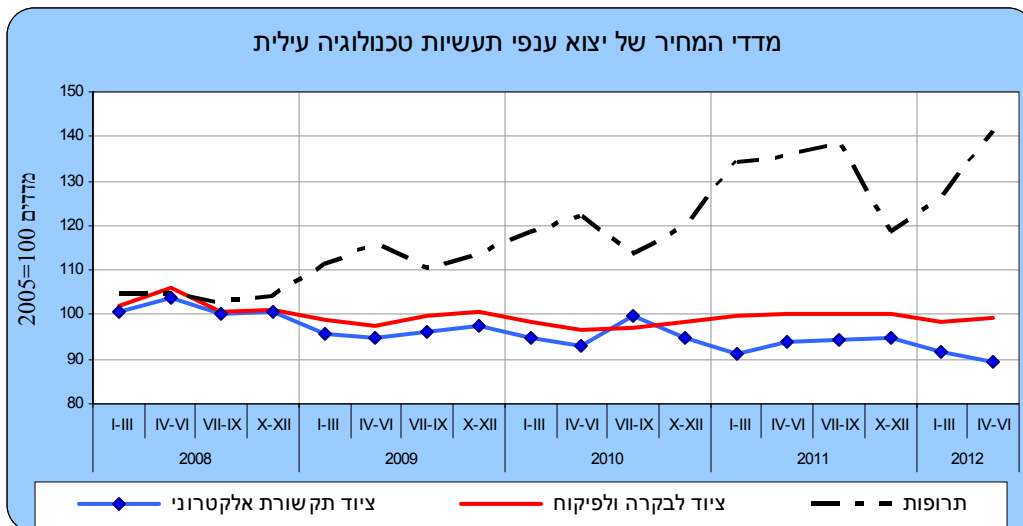
פירוט מדדי המחירים של היצוא התעשייתי לפי העוצמה הטכנולוגית



לנתוני התרשים

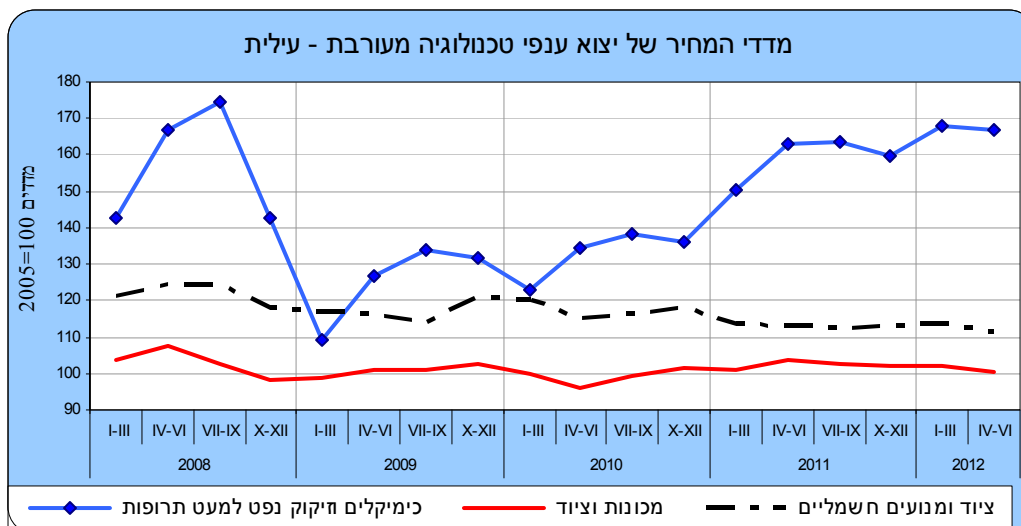
מדד המחירים של יצוא תעשיות טכנולוגיה עילית עלה ברבע השני של השנה ב-1.7%. זאת, בהמשך לעלייה של 1.7% ברבע הקודם. יצוא תעשיות טכנולוגיה עילית מהווה כ-47% מכלל היצוא התעשייתי (ללא יהלומים).

נתונים מפורטים לפי ענפים מצביעים על עלייה במדד המחירים של יצוא ענף רכיבים אלקטרוניים שעלה ב-11.7% ובמדד המחיר של יצוא ענף התרופות שעלה ב-11.5%. לעומת זאת, ירדו מדדי המחירים של יצוא ענף ציוד תקשורת אלקטרוני (-2.8%), וירידה במדדי המחירים של יצוא ענף מכונות למשרד ומיחשוב (-2.5%).



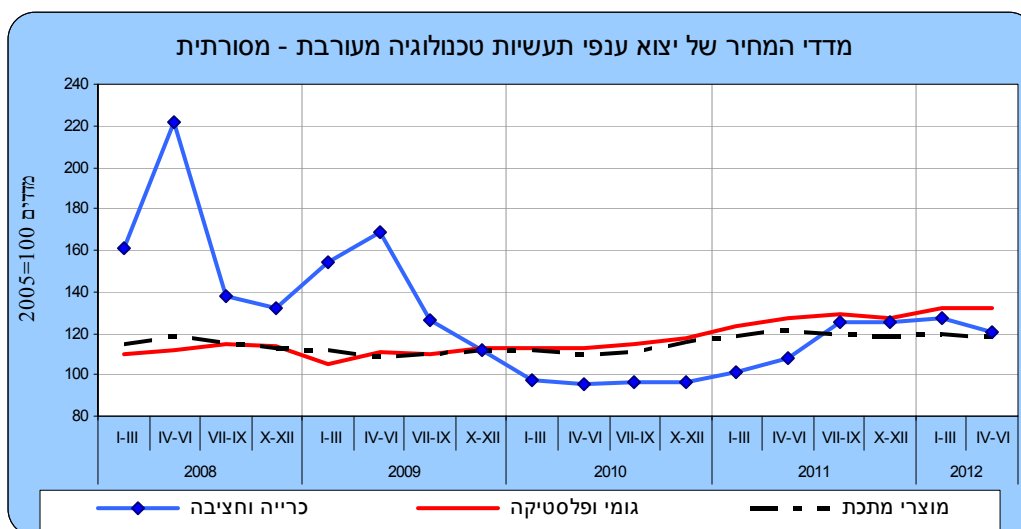
לנתוני התרשים

מדד המחירים של יצוא תעשיות טכנולוגיה מעורבת עילית ירד ברבע השני של שנת 2012 ב-1.0% לאחר עלייה של 4.0% ברבע הראשון של שנת 2012. נתונים מפורטים לפי ענפים מצביעים על ירידה במדדי המחירים ביצוא ענף מכונות וציוד (-2.0%) וביצוא ענף ציוד ומנועים חשמליים (-1.7%). יצוא תעשיות טכנולוגיה מעורבת עילית מהווה כ-31% מכלל היצוא התעשייתי (ללא יהלומים).



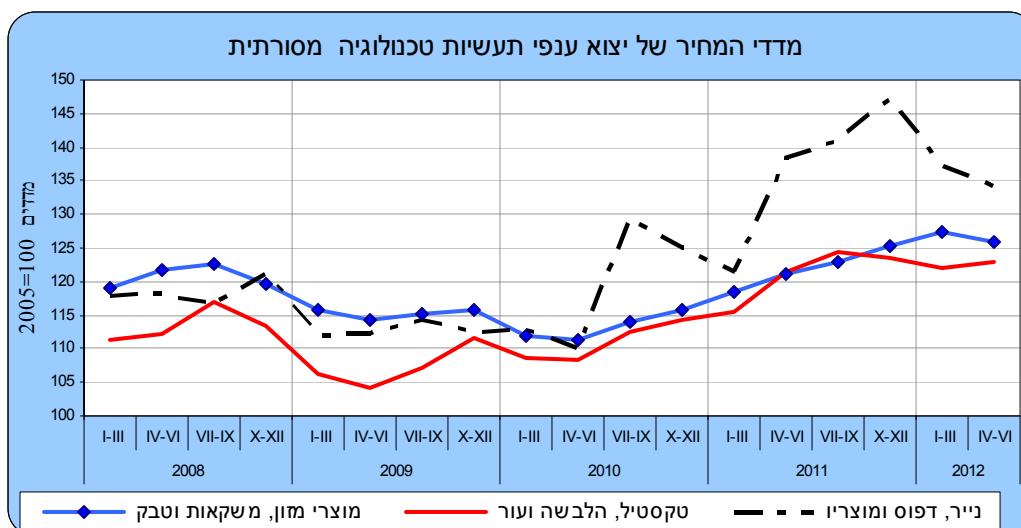
לנתוני התרשים

מדד המחירים של יצוא תעשיות טכנולוגיה מעורבת מסורתית ירד ברבע השני של שנת 2012 ב-1.6% לאחר עלייה של 0.6% ברבע הראשון של שנת 2012. נתונים מפורטים לפי ענפים מצביעים על ירידה במדדי המחירים ביצוא ענף מוצרי ברזל ופלדה (-11.5%), ביצוא ענף כרייה וחציבה (-5.3%) וביצוא ענף מינרלים אל-מתכתיים (-2.1%). יצוא תעשיות טכנולוגיה מעורבת מסורתית מהווה כ-17% מכלל היצוא התעשייתי (ללא יהלומים).



לנתוני התרשים

מדד המחירים של יצוא תעשיות טכנולוגיה מסורתית ירד ברבע השני של שנת 2012 ב-0.4% בהמשך לירידה של 1.4% ברבע הראשון של 2012. נתונים מפורטים לפי ענפים מצביעים על ירידה במדדי המחירים ביצוא ענף נייר, דפוס ומוצרי (-2.2%) ובמדדי המחירים של יצוא ענף מזון, משקאות וטבק (-1.3%). לעומת זאת, עלה מדד המחירים של יצוא ענף מוצרי עץ ורהיטים (1.6%). יצוא תעשיות טכנולוגיה מסורתית מהווה כ-5% מכלל היצוא התעשייתי (ללא יהלומים).



לנתוני התרשים

מדד המחירים של יצוא היהלומים מלוטשים ירד ברבע השני של 2012 ב-8.0%.

מדד המחירים של היצוא החקלאי עלה ברבע השני של השנה ב-1.7%. זאת, לאחר ירידה של 2.0% ברבע הראשון של 2012. עליות מחירים נרשמו במדד מחירי יצוא פרחים (16.2%) ויצוא אבוקדו ופרות אחרים (7.7%). לעומת זאת, ירד מדד מחירי יצוא פרי הדר (-5.7%).

*ההודעה הבאה "מדדי מחירים של סחר חוץ לרבע השלישי של 2012" תפורסם ביום 23 בדצמבר 2012.

• [לפרסומים נוספים בנושא סחר חוץ](#)

• [להגדרות והסברים](#)