

הודעה לעיתונות

אתר: www.cbs.gov.il דוא"ל: info@cbs.gov.il פקס: 02-6521340

ירושלים, כד' בתשרי תשע"ג
10 באוקטובר, 2012
264/2012

סקר הכנסות 2011 Income Survey 2011

הכנסה כספית לחודש למשק בית בשנת 2011 בהשוואה לשנת 2010:

- ההכנסה הכספית ברוטו לחודש למשק בית - 14,629 ש"ח, ירידה ריאלית של 1.7% לעומת שנת 2010 וההכנסה הכספית נטו לחודש למשק בית - 12,345 ש"ח, ירידה ריאלית של 0.6% לעומת שנת 2010
- ההכנסה הכספית ברוטו למשק בית שראשו שכיר (16,854 ש"ח) ירדה ריאלית ב- 2.4%
- ההכנסה הכספית ברוטו למשק בית שראשו עצמאי (19,434 ש"ח) ירדה ריאלית ב- 3.9%
- ההכנסה הכספית ברוטו למשק בית שראשו לא עבד (6,288 ש"ח) עלתה ריאלית ב- 1.5%

אי-השוויון בין משקי בית ונפשות:

- הכנסתם של שני העשירונים העליונים מהווה 39.3% מסך ההכנסה נטו של כלל משקי הבית באוכלוסייה, לעומת שני העשירונים התחתונים שחלקם בסך ההכנסה הוא 6.7%
- הכנסתם של העשירונים האמצעיים (3-8) מהווה 54% מסך ההכנסה נטו של כלל משקי הבית באוכלוסייה; חלק זה לא השתנה בחמש עשרה השנים האחרונות
- בשנת 2011 עמד מדד ג'יני לאי שוויון (מדד מקובל למדידת אי-שוויון בחלוקת הכנסות, ערכי המדד נעים בין 0 לציון שוויון מלא, לבין 1 לציון אי-שוויון מלא) בין משקי בית לפי הכנסה נטו לנפש סטנדרטית על 0.378 נקודות, במדינות ה-OECD עומד מדד זה בהשוואה בין נפשות על 0.31

הכנסה ממוצעת ברוטו לשכיר מעבודה שכירה בשנת 2011:

- ההכנסה ברוטו לחודש לשכיר - 8,325 ש"ח, ירידה ריאלית של 0.6% לעומת שנת 2010
- הכנסה ברוטו לחודש לגבר שכיר הייתה 9,976 ש"ח, הכנסת אישה שכירה - 6,599 ש"ח
- ההכנסה ברוטו ממוצעת לשעה לשכיר - 49.1 ש"ח
- הכנסה ברוטו לשעה לגבר שכיר 53.0 ש"ח, הכנסת אישה שכירה - 44.0 ש"ח
- הכנסת אישה שכירה לחודש מהווה 66% מהכנסת גבר ולשעה - 83%.

לוחות

נתונים אלה ואחרים הכלולים בהודעה זו, עובדו מסקר ההכנסות המשולב¹ לשנת 2011 המתבסס על ממצאים משולבים מתוך סקר הכנסות וסקר הוצאות משק הבית לשנת 2011, שנערכו על ידי הלשכה המרכזית לסטטיסטיקה. החל משנת 2012 נתוני ההכנסה יתבססו על סקר הוצאות משק הבית בלבד. אוכלוסיית הסקר כוללת את כל היישובים למעט קיבוצים, מושבים שיתופיים ובדואים הגרים מחוץ ליישובים (כיסוי של כ-95% מכלל האוכלוסייה).

¹ סקר הכנסות המשולב - החל מ-1997 משולבים נתוני ההכנסות מ"סקר הכנסות" הנחקר בשלב הרביעי בסקר כח אדם ו-"סקר הוצאות משק הבית" למערכת המייצגת את כלל האוכלוסייה.

כתבו: לירון סיון-שרמן ונועה לוי, תחום צריכה וכספים
לקבלת הסברים והבהרות באשר לתוכן הודעה זו ניתן לפנות אל
יחידת קשרי עיתונות בטל' 02-6527845

מדגם הסקר כולל 14,996 משקי בית, מתוכם 9,820 משקי בית שבראשם עומד שכיר, 1,485 משקי בית שבראשם עומד עצמאי, ו-3,691 משקי בית שבהם ראש משק הבית לא עובד.

הלשכה המרכזית לסטטיסטיקה מודה לאלפי משקי הבית שהשתתפו בסקר, נענו באורך רוח, תוך הבנת חשיבות ההשבה, ובכך תרמו באופן ניכר למערך הנתונים הסטטיסטי במדינה.

ניתן לרכוש את קובצי הסקר ביחידת המידע בלמ"ס.

הכנסות משקי בית וחלוקת הכנסות

א. הכנסה כספית לחודש למשק בית (לוח 1)

ההכנסה הכספית הממוצעת ברוטו לחודש למשק בית, מכל מקורות ההכנסה, עבודה, הון, תמיכות וקצבאות² הגיעה בשנת 2011 ל-14,629 ש"ח. בניכוי תשלומי חובה³ (מס הכנסה, ביטוח לאומי, מס בריאות) הגיעה ההכנסה הכספית נטו ל-12,345 ש"ח, וההכנסה הכספית נטו לנפש סטנדרטית⁴, המקובלת כמדד לרמת החיים, הסתכמה ב-4,506 ש"ח לחודש. תשלומי החובה של משקי הבית היוו 15.6% מסך ההכנסה ברוטו, ירידה של 0.9 נקודות האחוז לעומת שנת 2010.⁵

מספר הנפשות הממוצע למשק בית עמד על 3.3, ומספר המפרנסים למשק בית היה 1.3.

77.5% מההכנסות הכספיות של משקי הבית ב-2011 מקורן בהכנסה מעבודה (11,336 ש"ח), ועוד 11.3% (1,659 ש"ח) מקורן בתמיכות וקצבאות ממוסדות בארץ.⁶

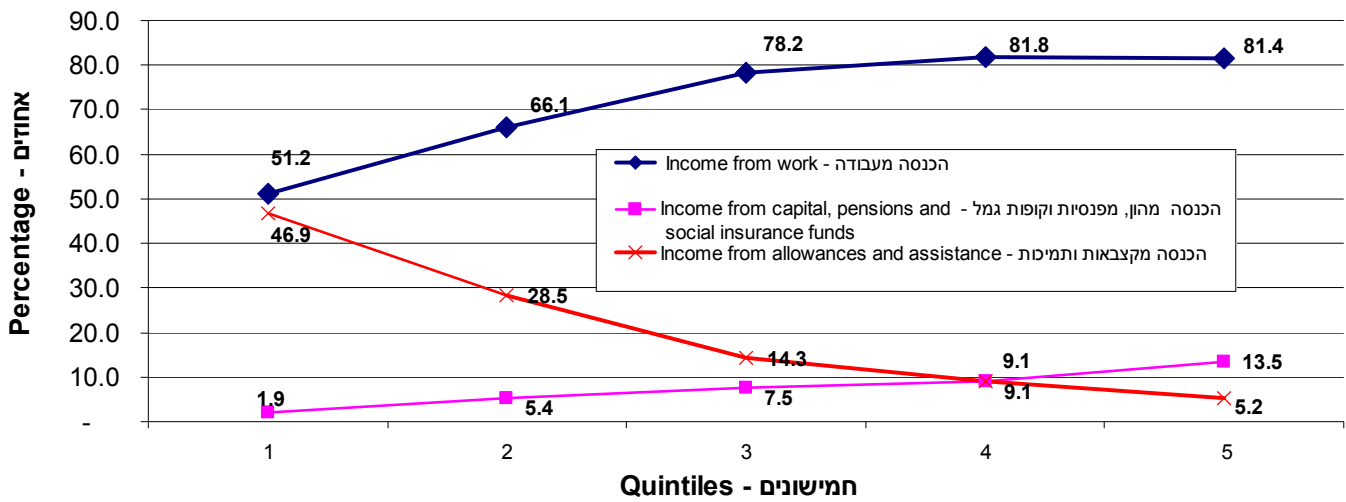
ב. חלוקת הכנסות בין עשירונים וחמישונים (לוח 2, תרשימים א'-ג')

הכנסתם של שני העשירונים העליונים מהווה 39.3% מסך ההכנסה נטו למשקי בית באוכלוסייה בהשוואה לשני העשירונים התחתונים שחלקם בסך ההכנסה נטו של משקי הבית באוכלוסייה הוא 6.7%. חלקם הכולל של העשירונים האמצעיים (השלישי עד השמיני) מהווה 54.0% מסך ההכנסות של כלל האוכלוסייה, חלק זה לא השתנה בחמש עשרה השנים האחרונות.

בחלוקה לפי חמישוני הכנסה נטו לנפש סטנדרטית ניתן לראות שככל שעולים בחמישוני אחוז ההכנסה מעבודה גדל (51.2% בחמישון התחתון לעומת 81.3% בחמישון העליון). שינוי גדול בהרכב ההכנסה קורה במעבר בין החמישון השני לשלישי-ההכנסה מעבודה גדלה ב-12.1 נקודות האחוז וההכנסה מקצבאות ותמיכות קטנה ב-14.2 נקודות האחוז. (תרשים א').

² מקורות ההכנסה - עבודה שכירה או עצמאית, ריבית או דיבידנד, תמיכות וקצבאות ממוסדות ופרטים וכל הכנסה שוטפת אחרת.
³ תשלומי חובה - תשלומים אלו אינם מתקבלים ישירות ממשקי הבית אלא נאמדים בלמ"ס לפי כללי המס הנהוגים בישראל.
⁴ נפש סטנדרטית - כדי להתחשב ביתרונות הכלכליים שיש לגודל משפחה, נקבע סולם של נפשות סטנדרטיות. לפי גישה זו לכל נפש נוספת במשפחה השפעה שולית קטנה יותר מבחינת העומס המוטל על תקציב המשפחה, כביטוי ליתרונות הגודל.
⁵ ירידה זאת נגרמה גם כתוצאה משינויים במדרגות מס ההכנסה.
⁶ תמיכות וקצבאות ממוסדות בארץ - קצבאות מביטוח לאומי והכנסות ממוסדות ממסלה אחרים.

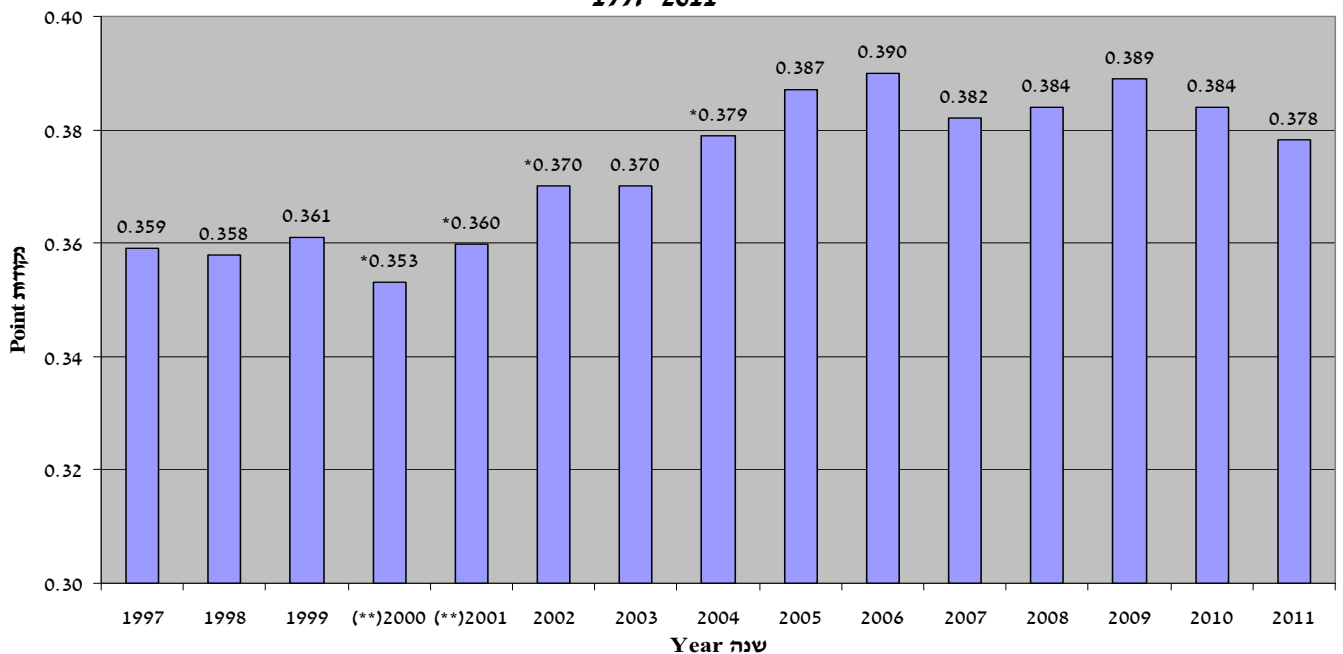
תרשים א'. הרכב ההכנסות בחמישוני הכנסה נטו לנפש סטנדרטית לפי מקור הכנסה, 2011
 Diagram A. Composition of income in quintiles of households by net income per standard person by sources of income, 2011



"מדד ג'יני"⁷ למדידת אי שוויון בין משקי הבית לפי הכנסה כספית נטו לנפש סטנדרטית, עמד בשנת 2011 על 0.378 נקודות. זוהי ירידה לעומת שנת 2010 בה עמד המדד על 0.384. על מנת לבחון האם הירידה במדד מובהקת נערכה בדיקת מובהקות, ממנה עולה כי השינוי במדד ג'יני בין 2010 ל-2011 אינו מובהק סטטיסטית (תרשים ב').

תרשים ב'. מדד ג'יני למדידת אי שוויון בהכנסות, לפי הכנסה כספית נטו לנפש סטנדרטית
 Diagram B. Gini coefficient to measure inequality in incomes, by net money income per standard person

1997-2011



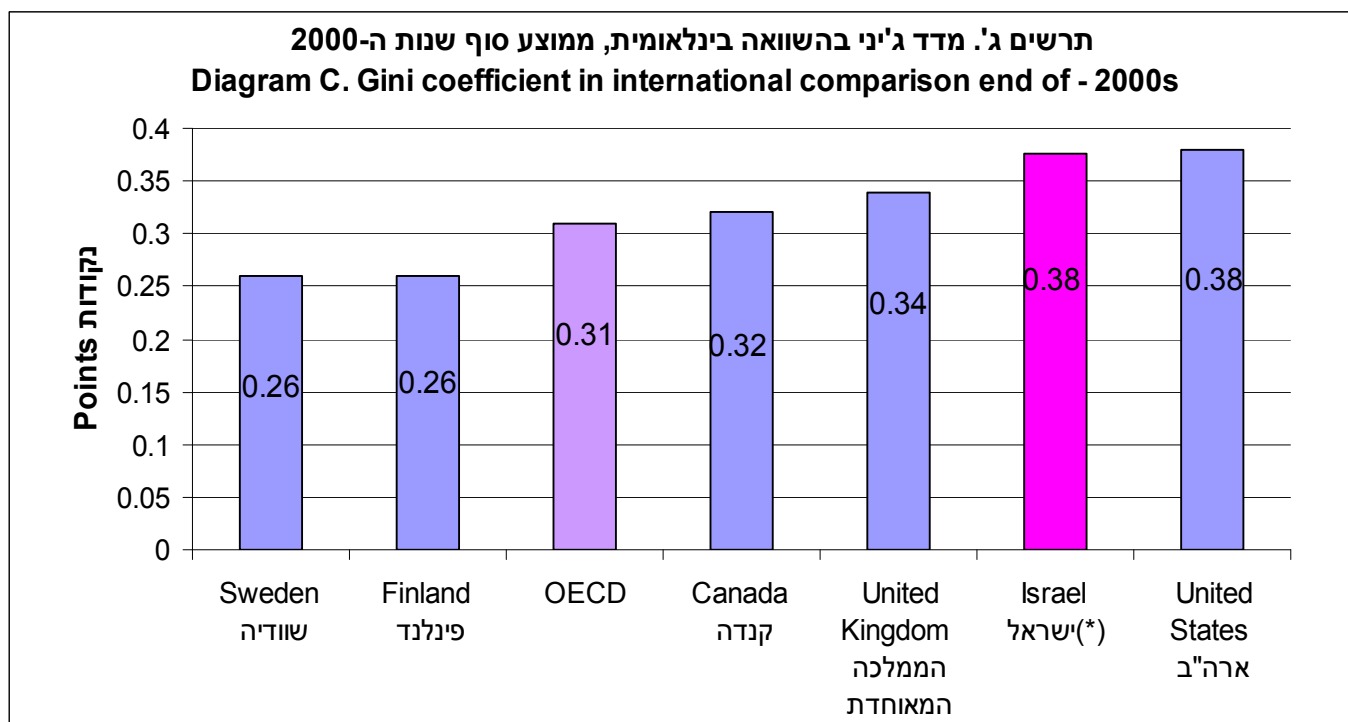
(*) מדד ג'יני לאי שוויון שונה באופן מובהק משנה קודמת Gini index is significantly different from the previous year

(**) Not incl. the population of East Jerusalem

(**) לא כולל את אוכלוסיית מזרח ירושלים

⁷ מדד ג'יני - מדד מקובל למדידת אי-שוויון בחלוקת הכנסות. ערכי המדד נעים בין 0 לציון שוויון מלא, לבין 1 לציון אי-שוויון מלא.
 סקר הכנסות 2011 10/10/2012

מתרשים ג' עולה כי בסוף שנות האלפים רמת אי השוויון בין נפשות בישראל ובארה"ב הייתה הגבוהה ביותר ביחס למדינות המוצגות.



(*)Israel data is for the year 2010

(*) הנתון לגבי ישראל הוא לשנת 2010

הכנסות לפי מעמד בעבודה של ראש משק הבית (לוח 1, לוח 4, תרשים ד')

א. משקי בית בהם ראש משק הבית שכיר

ההכנסה הכספית ברוטו של משקי בית בהם **ראש משק הבית שכיר** הגיעה ב-2011 ל-16,854 ש"ח בממוצע לחודש למשק בית. בניכוי תשלומי חובה הגיעה ההכנסה הכספית נטו למשק בית של שכירים ל-14,161 ש"ח, ירידה ריאלית של 1.3% בהשוואה לשנת 2010. ההכנסה הכספית נטו לנפש סטנדרטית הסתכמה ב-4,792 ש"ח לחודש, ירידה ריאלית של 1.3% בהשוואה לשנת 2010.

תשלומי החובה של משקי הבית שבראשם שכיר, היוו 16.0% מההכנסה ברוטו למשק בית. **הגיל הממוצע** של ראש משק הבית שבראשו שכיר עמד על 42.1, **מספר הנפשות הממוצע** למשק בית עמד על 3.7, ומספר המפרנסים עמד על 1.7 למשק בית. 82.9% מההכנסות הכספיות של משקי בית שבראשם שכיר ב-2011, מקורן **בהכנסה מעבודה שכירה** (13,975 ש"ח) ועוד 7.2% מקורן **בתמיכות וקצבאות ממוסדות בארץ** (1,208 ש"ח).

ב. משקי בית בהם ראש משק הבית עצמאי

ההכנסה הכספית ברוטו של משקי בית בהם **ראש משק הבית עצמאי** הגיעה בשנת 2011 ל-19,434 ש"ח למשק בית לחודש בממוצע. בניכוי תשלומי החובה, ההכנסה הכספית נטו למשק בית שבראשו עצמאי הסתכמה ב-15,488 ש"ח, ירידה ריאלית של 2.2% בהשוואה לשנת 2010. הכנסה זו גבוהה ב-9.4% מההכנסה נטו במשקי בית של שכירים. ההכנסה הכספית נטו לנפש סטנדרטית הסתכמה ב-5,125 ש"ח לחודש, ירידה ריאלית של 2.5% לעומת שנת 2010.

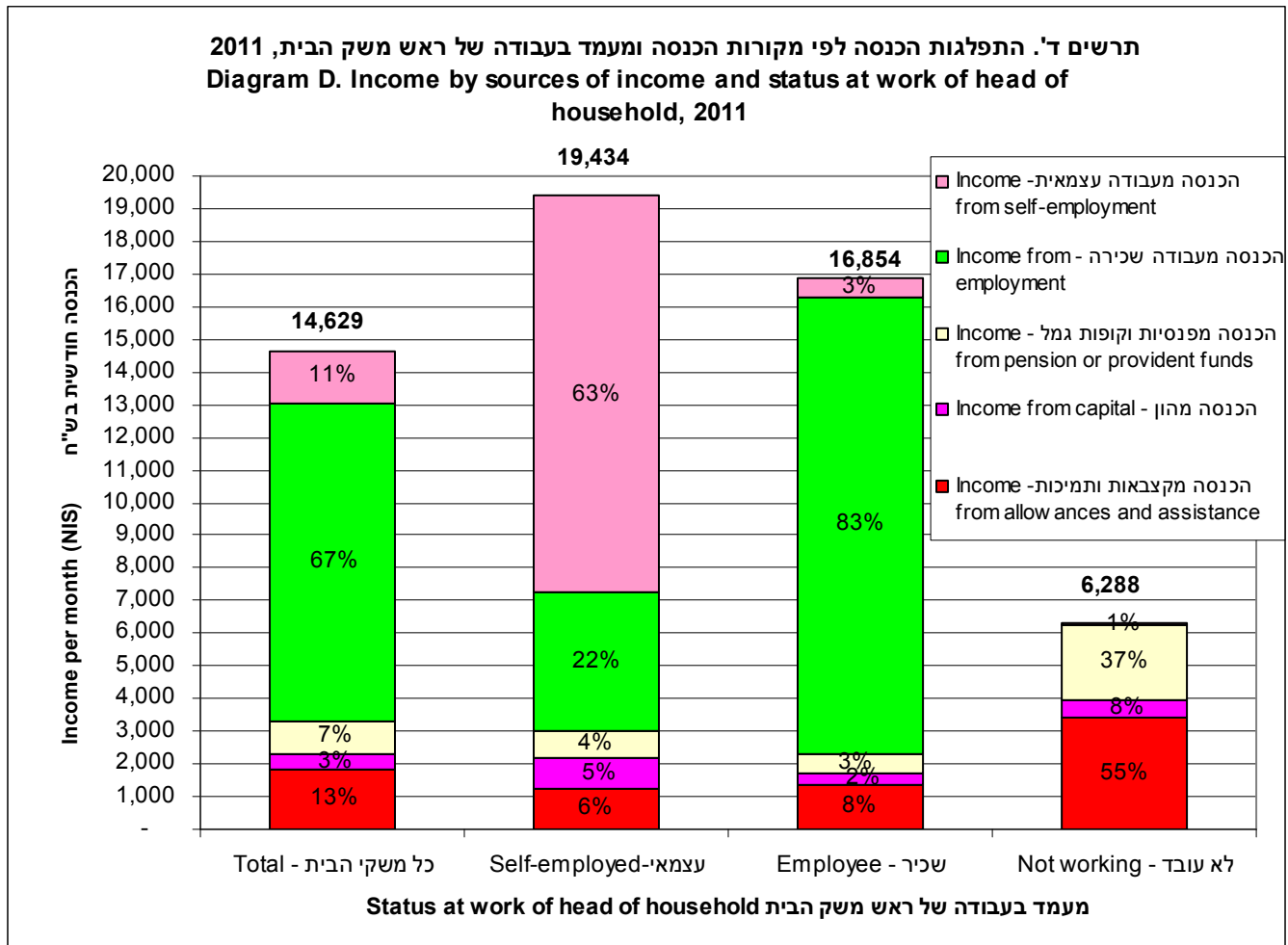
תשלומי החובה (3,946 ש"ח לחודש) היוו 20.3% מההכנסה ברוטו. **הגיל הממוצע** של ראש משק הבית שבראשו עצמאי עמד על 47.3, **מספר הנפשות הממוצע** למשק בית שבראשו עצמאי עמד על 3.8 נפשות, ומספר המפרנסים היה בממוצע 1.7 בשנת 2011. 62.8% מההכנסות הכספיות של משקי בית שבראשן עצמאי ב-2011 מקורן **בהכנסה מעבודה עצמאית** (12,199 ש"ח), ו-21.7% מקורן **בהכנסה מעבודה שכירה** (4,223 ש"ח). 6.3% מההכנסות הכספיות של משקי הבית בהם ראש משק הבית עצמאי מקורן בהכנסה מתמיכות וקצבאות. 5.4% מההכנסות מקורן **בתמיכות וקצבאות ממוסדות בארץ** (1,054 ש"ח).

ג. משקי בית בהם ראש משק הבית לא עבד

ההכנסה הכספית ברוטו בקבוצת משקי בית בהם **ראש משק הבית לא עבד** הגיעה בשנת 2011 ל-6,288 ש"ח בממוצע למשק בית לחודש. ההכנסה הכספית נטו למשק בית הסתכמה ב-5,867 ש"ח, בהשוואה ל-5,599 ש"ח למשק בית לחודש בשנת 2010 – עליה ריאלית של 1.3%. ההכנסה הכספית נטו לנפש סטנדרטית הסתכמה ב-2,922 ש"ח, עליה ריאלית של 1.6% לעומת שנת 2010. הכנסה זו מהווה 61% מההכנסה המקבילה למשקי בית של שכירים ו-57% מההכנסה המקבילה למשקי בית של עצמאים.

תשלומי החובה מההכנסה ברוטו במשקי בית בהם ראש משק הבית לא עבד, עמדו על 6.7%. **הגיל הממוצע של ראש משק הבית** עמד על 64.3 ומספר הנפשות הממוצע למשק בית עמד על 2.2 נפשות בשנת 2011. 54.8% מההכנסות הכספיות של משקי הבית בהם ראש משק הבית לא עבד מקורן בהכנסה מתמיכות וקצבאות.

50.8% מההכנסות הכספיות של משקי הבית בהם ראש משק הבית לא עבד מקורן בתמיכות וקצבאות ממוסדות בארץ (3,194 ש"ח), כאשר 44.4% מההכנסות הכספיות של משקי בית אלו מקורן מהמוסד לביטוח לאומי (2,791 ש"ח). 63.2% מההכנסה מביטוח לאומי מקורה בקצבת זקנה (1,764 ש"ח בחודש).



פרטים - שכירים בלבד (לוח 5, תרשים ה' ותרשים ו')

הנתונים שלהלן מבוססים על 17,063 עובדים שכירים ב-14,996 משקי הבית שעלו במדגם הסקר. שכירים אלו מייצגים כ-2,590,500 שכירים באוכלוסייה.

ההכנסה הכספית ברוטו לחודש לעובד שכיר⁸ הגיעה בשנת 2011 ל-8,325 ש"ח לחודש, ירידה ריאלית של 0.6% בהשוואה לשנת 2010. ההכנסה לשעת עבודה הגיעה ל-49.1 ש"ח, בהשוואה ל-47.9 ש"ח בשנת 2010, ירידה ריאלית של 0.9%.

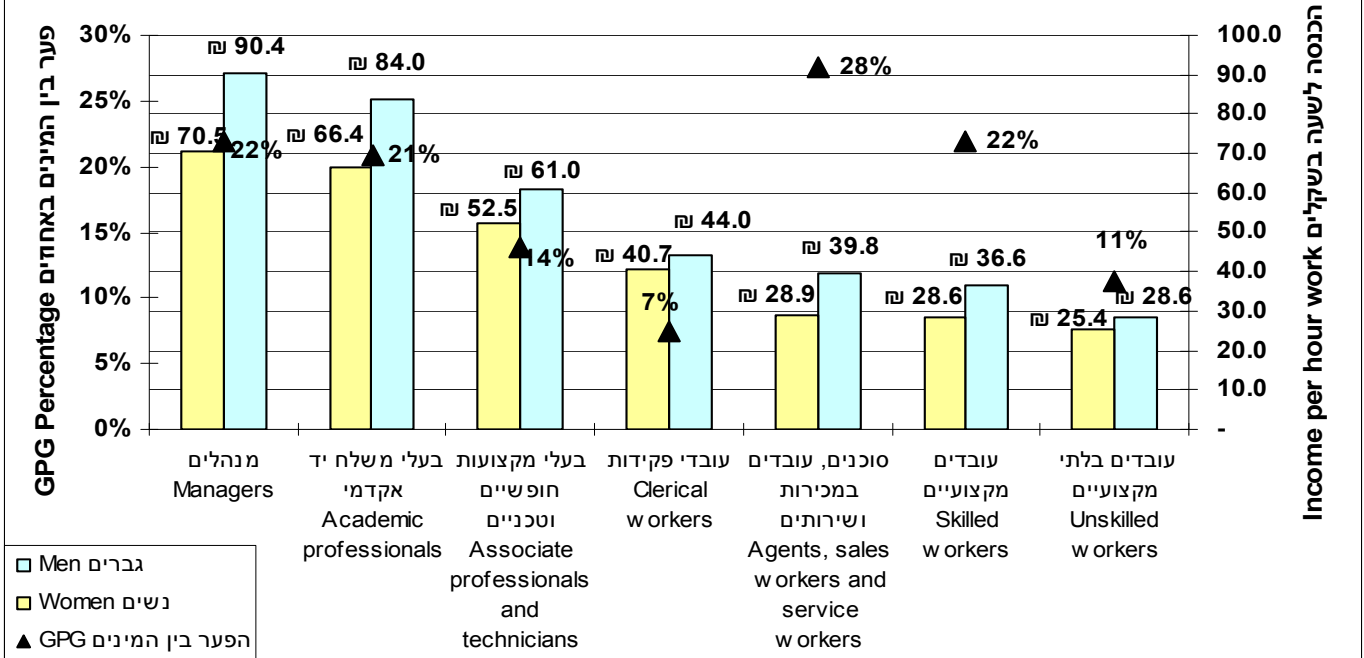
51.1% מהשכירים הם גברים ו-48.9% נשים. בשנת 2011, ההכנסה החודשית של גבר שכיר הייתה 9,976 ש"ח, והכנסתה של אישה שכירה - 6,599 ש"ח. הפער בהכנסה בין המינים⁹ המייצג את המרחק בנקודות האחוז בין הכנסת גבר להכנסת אישה, הינו 34%. חלק מהפער בין המינים בהכנסה החודשית נובע מהבדל במספר שעות העבודה של גברים ונשים (44.5)

⁸ הכנסה ברוטו לחודש לשכיר - ההכנסה ברוטו לפני ניכויים ותשלום מסים מכל מקומות העבודה שבהם הועסק הנחקר תמורת שכר. ההכנסה כוללת את כל התוספות כגון: תשלום עבור שעות נוספות, דמי הבראה, ביגוד, פרמיות וכו'.

⁹ הפער בהכנסה בין המינים (GPG - Gender Pay Gap) - הינו מדד בין לאומי לבחינת ההבדל בין הכנסת גבר להכנסת אישה. ההבדל מציין את המרחק (ההפרש) בנקודות האחוז בין הכנסת אישה לגבר, ככל שההפרש גבוה יותר הוא מצביע על חוסר שוויון בין הכנסות גברים ונשים וככל שמצטמצם משמעותו כי מתחזק השוויון בין המינים בהכנסות. הנוסחה לחישוב: $100 * \frac{\text{הכנסת גבר} - \text{הכנסת אישה}}{\text{הכנסת גבר}}$ [

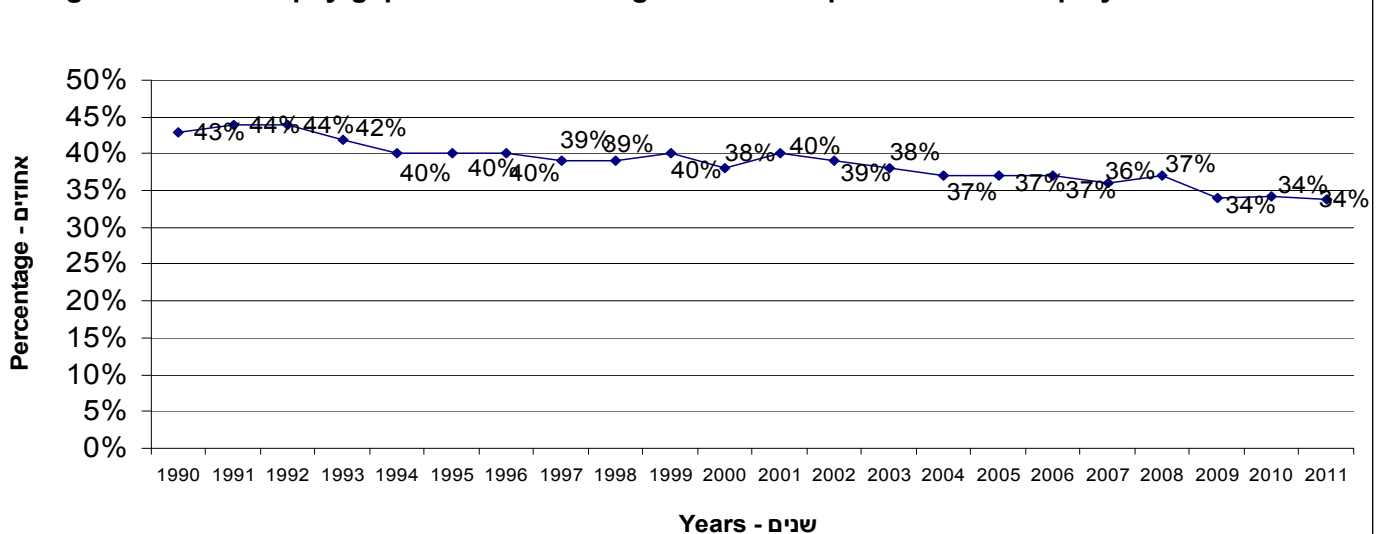
שעות עבודה בשבוע לגבר ו-35.9 שעות עבודה בשבוע לאישה). לפיכך בחישוב ההכנסה לשעת עבודה הפער בין המינים מצטמצם ל-17.0% (ההכנסה לשעת עבודה של גבר שכיר – 53.0 ש"ח, ושל אישה שכירה – 44.0 ש"ח).

תרשים ה': הכנסה ממוצעת ברוטו לשעה לשכיר לפי מין ומשלח יד והפער בין המינים, 2011.
Diagram E. Gross Income per hour work for employee by sex, occupation and the GPG (Gender Pay Gap), 2011



מהשוואת הפער בין המינים בהכנסה לשעה לפי משלח יד עולה כי הפער הגדול ביותר קיים בקרב **סוכנים ועובדים במכירות ושירותים (28%)**. בין משלחי היד בקבוצה זאת ניתן למצוא מטפלים, סוכני מכירות וזבנים. הפער הקטן ביותר קיים בקרב **עובדי פקידות (7%)** כגון מזכירים ופקידים. בעשרים השנים האחרונות קטן הפער בין המינים באופן הדרגתי בתשע נקודות האחוז, בהכנסה לחודש (מ-43% ל-34%); בשלוש השנים האחרונות קטן הפער בשלוש נקודות האחוז לעומת השנים 2005-2008.

תרשים ו': הפער בין המינים בהכנסה ברוטו לחודש לשכירים בשנים 1990-2011
Diagram F: Gender pay gap as difference in gross income per month of employees 1990-2011



השוואות בין לאומיות בפער השכר בין המינים (תרשים ז')

בשנת 2011, ההכנסה לשעת עבודה של נשים שכירות בישראל מהווה 83% מההכנסה לשעת עבודה של גברים שכירים והפער בהכנסה לשעה בין המינים הוא 17%.

על מנת לבדוק את מצב ישראל ביחס למדינות אחרות בעולם נלקחו נתוני 2010. מהנתונים עולה כי הפער בהכנסה לשעה בין המינים בישראל עמד בשנה זאת על 16.5%.

מהתרשים עולה כי פער הקטן ביותר בהכנסה לשעה בין המינים קיים בארה"ב, והגבוה ביותר נמצא באוסטריה.

