

ירושלים, ו' בחשוון תשע"ג  
 22 באוקטובר 2012  
 282/2012

**המעמד הבינוני במגוון תחומי חיים<sup>1</sup>: מבחר נתונים מדו"ח פני החברה בישראל מס' 5 שפורסם בשבוע שעבר - הודעה לעיתונות רביעית בסדרה**

### Selected Data from the publication "Society in Israel No.5"

**דוח פני החברה 2012 הוא הדוח החמישי בסדרת דוחות המציגים תמונה על החברה הישראלית.**

הנושא המרכזי שנבחן בדוח זה הינו הפערים החברתיים- כלכליים בישראל. המחאה החברתית, העלתה לסדר היום הציבורי את מצוקותיו של מעמד הביניים. מעמד הביניים מוגדר על סמך המדד החברתי-כלכלי שפותח בלמ"ס. מדד זה חילק את הרשויות המקומיות לעשרה אשכולות, על פי 14 משתנים דמוגרפיים, כלכליים וחברתיים. בדוח זה, מעמד הביניים מוגדר על סמך המדד החברתי-כלכלי שפותח בלשכה המרכזית לסטטיסטיקה<sup>2</sup>. תושבי הרשויות המקומיות בשלושת האשכולות הנמוכים של המדד (1-3) הוגדרו כשייכים למעמד חברתי-כלכלי נמוך; תושבי הרשויות באשכולות 4 עד 7 הוגדרו כשייכים למעמד חברתי-כלכלי בינוני; תושבי הרשויות באשכולות 8 עד 10 הוגדרו כשייכים למעמד חברתי-כלכלי גבוה.

[לרשימת היישובים לפי דירוג ואשכול](#)

[להסבר על מעמד הביניים](#)

**מפרנסים – ב-45% ממשקי הבית ביישובים במעמד הבינוני ובמעמד הגבוה יש שני מפרנסים ויותר במשק הבית לעומת 30% ביישובים במעמד הנמוך.**

**חשש לאבד את מקום העבודה – ב-2010, ל-10% מהמועסקים קיים "חשש גדול מאד" או "חשש גדול" לאבד את עבודתם בהשוואה ל-16% בשנת 2002. ל-9% מהמועסקים הגרים ביישובים במעמד הבינוני ובמעמד הגבוה יש חשש גדול מאד או חשש גדול לאבד את עבודתם, זאת לעומת 16% מהמועסקים הגרים ביישובים במעמד הנמוך.**

**הוצאות והכנסות – במשקי בית ביישובים במעמד הבינוני והגבוה, ההפרש בין ההכנסה הכספית נטו לבין ההוצאה הכספית הממוצעת למשק בית עומד על כ-20%. לעומת זאת, במשקי בית ביישובים במעמד הנמוך ההוצאה הכספית גבוהה מההכנסה נטו ב-8.7%.**

**מאפייני דיור – ב-2010, ההוצאה הממוצעת הגבוהה ביותר על פירעון משכנתה ביישובים במעמד הבינוני, היא במשקי בית עם שני מבוגרים ויותר עם ילדים (2,925 ש"ח).**

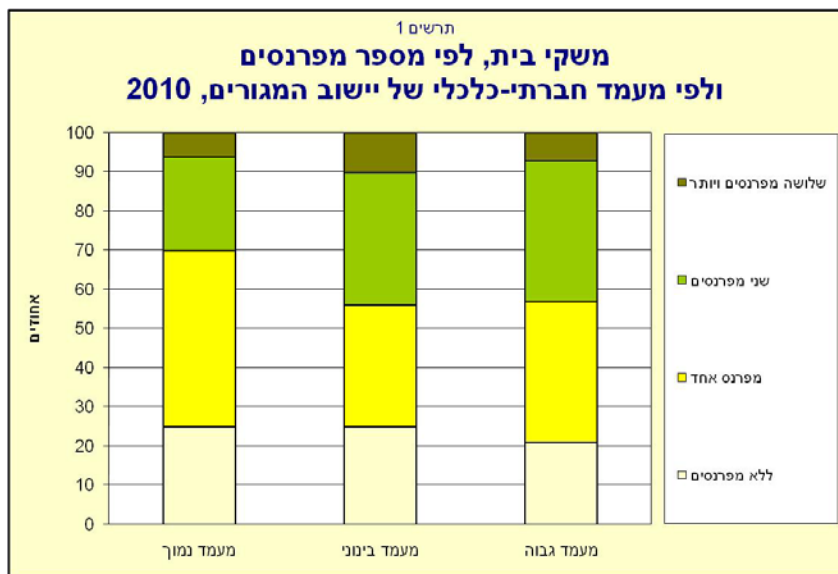
**בדידות ומצוקה – 25% מהישראלים בני 20 ומעלה חשים בדידות לעתים קרובות או מדי פעם. בקרב הגרים ביישובים במעמד הבינוני -24% חשו בדידות לעומת 29% במעמד הנמוך ו-23% במעמד הגבוה. בנוסף, 26% מתושבי המעמד הבינוני חשו לחוצים לעתים קרובות, 22% חשו מלאי מרץ לעתים רחוקות או אף פעם, ו-10% חשו מדוכאים. שיעורים אלו גבוהים יותר בהשוואה לשיעורים שנמצאו בקרב הגרים ביישובים במעמד הגבוה ובמעמד הנמוך.**

**מצב הבריאות – ביישובים במעמד חברתי-כלכלי נמוך, אחוז המדווחים על מצב בריאות לא טוב גבוה פי 2-3 לעומת הגרים ביישובים במעמד חברתי-כלכלי גבוה, בכל קבוצות הגיל.**

**עם העלייה ברמה החברתית-כלכלית של יישוב המגורים, עולה גם העיסוק בפעילות גופנית: ביישובים במעמד הנמוך-23% מבצעים פעילות גופנית, לעומת 32% ביישובים במעמד הבינוני ו-35% ביישובים במעמד הגבוה.**

<sup>1</sup> הנתונים בהודעה זו הופקו על ידי היחידות הנושאיות בלמ"ס: תחום צריכה וכספים, תחום הסקר החברתי ותחום בריאות.  
<sup>2</sup> ראה הודעה לעיתונות מיום 3 בנובמבר 2009.

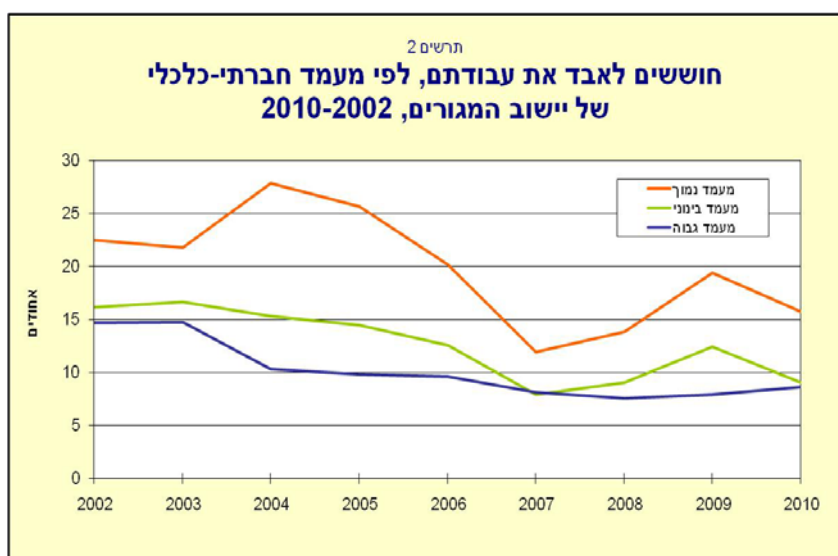
## 1. מפרנסים



ביישובים במעמד החברתי-כלכלי הנמוך, 25% ממשקי הבית הם משקי בית ללא מפרנסים, בדומה לשיעור ביישובים במעמד הבינוני. ביישובים מעמד הבינוני, משקי בית ללא מפרנסים הם משקי בית של מבוגרים (הגיל הממוצע של ראש משק הבית הוא 65) ואילו ביישובים מעמד הנמוך, הגיל הממוצע של ראש משק הבית במשקי בית ללא מפרנסים הוא 54 (ביישובים במעמד הגבוה הגיל הממוצע של ראש משק הבית הוא 67).

ביישובים במעמד הנמוך, ב-45% ממשקי הבית יש מפרנס אחד וב-30% ממשקי הבית יש שני מפרנסים ויותר, לעומת יישובים במעמד הבינוני ובמעמד הגבוה, שבהם בכ-45% ממשקי הבית יש שני מפרנסים ויותר.

## 2. חוששים מאוד לאבד את מקום העבודה



ב-2010, ל-10% מהמועסקים קיים "חשש גדול מאד" או "חשש גדול" לאבד את עבודתם בהשוואה ל-16% בשנת 2002. ל-9% מהמועסקים הגרים ביישובים במעמד הבינוני ובמעמד הגבוה יש חשש גדול מאד או חשש גדול לאבד את עבודתם, זאת לעומת 16% מהמועסקים הגרים ביישובים במעמד הנמוך.

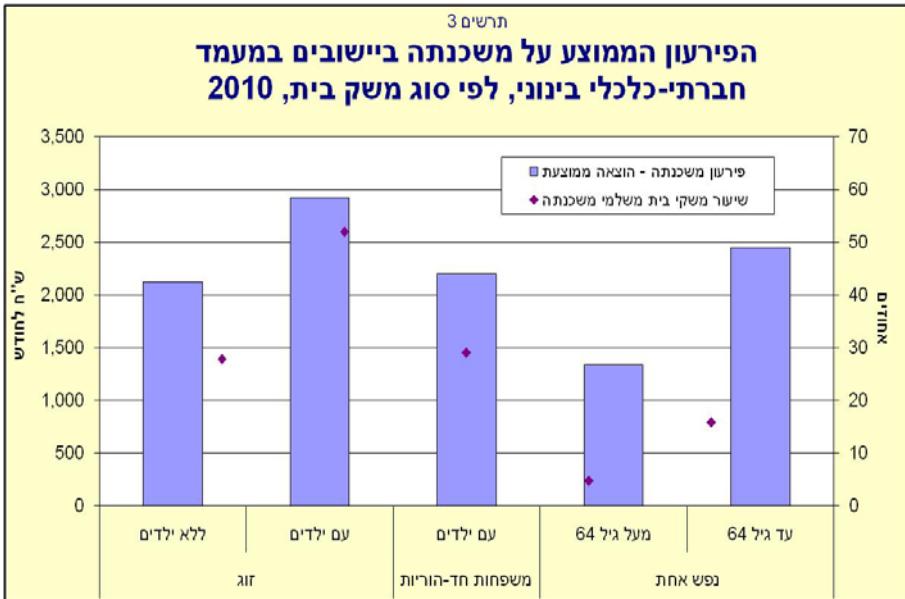
ב-2010, 56% מהמועסקים העריכו כי אם יאבדו את עבודתם, יש להם סיכוי גדול מאוד או סיכוי גדול למצוא עבודה אחרת ברמת ההכנסה הנוכחית לפחות. 36% מעריכים כי

אם יאבדו את עבודתם, סיכוייהם למצוא עבודה בשכר דומה נמוכים או קלושים. שיעור המעריכים את סיכוייהם כנמוכים למצוא עבודה במידה שיאבדו אותה, גבוה יותר בקרב הגרים ביישובים במעמד הנמוך (49% מהגרים ביישובים במעמד הנמוך לעומת 32% מהגרים ביישובים במעמד הגבוה).

## 3. הכנסות והוצאות

במשקי בית ביישובים במעמד הגבוה ובמעמד הבינוני ההפרש בין ההכנסה הכספית נטו לבין ההוצאה הכספית הממוצעת למשק בית עומד על כ-20%: במעמד הגבוה (15,297 ש"ח הכנסה נטו לעומת 12,609 ש"ח הוצאה) ובמעמד הבינוני (11,677 ש"ח הכנסה נטו לעומת 9,691 ש"ח הוצאה), לעומת זאת, במשקי בית ביישובים במעמד הנמוך ההוצאה הכספית גבוהה מההכנסה נטו ב- 8.7% (8,083 ש"ח הכנסה נטו לעומת 8,860 ש"ח הוצאה).

#### 4. מאפייני דיור של המעמד הבינוני

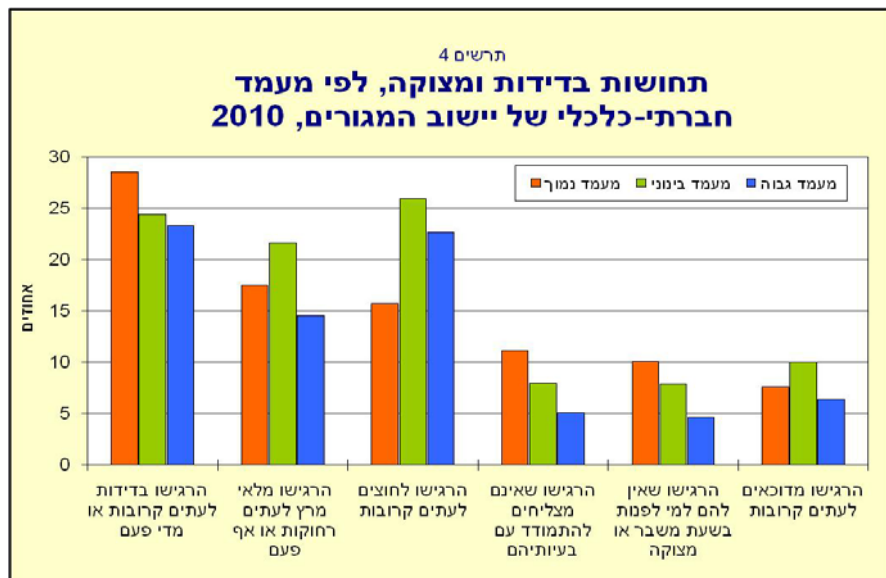


ביישובים במעמד חברתי-כלכלי בינוני גרים 68% מכלל משקי הבית בישראל. ב-2010, ההוצאה הממוצעת הגבוהה ביותר על פירעון משכנתה ביישובים במעמד הבינוני, היא במשקי בית עם שני מבוגרים ויותר עם ילדים (2,925 ש"ח), גם שיעור משלמי המשכנתה מתוך משקי בית אלה הוא הגבוה ביותר - 52%. ההוצאה הממוצעת הנמוכה ביותר על משכנתה היא במשקי בית של נפש אחת מעל גיל 64 (1,341 ש"ח), ושיעור משלמי המשכנתה מתוך משקי בית אלו הוא הנמוך ביותר - 5%.

#### 4. בדידות ומצוקה

25% מהישראלים בני 20 ומעלה חשים בדידות לעתים קרובות או מדי פעם. שיעור דומה (24%) מרגישים לחוצים לעתים קרובות. אחד מכל חמישה ישראלים מרגיש מלא מרץ רק לעתים רחוקות או בכלל לא, 9% מרגישים מדוכאים לעתים קרובות, ו-8% מצליחים להתמודד עם בעיותיהם לעתים רחוקות או בכלל לא (9% ב-2003). 8% מדווחים כי אין להם למי

לפנות בשעת משבר או מצוקה (ירידה מ-12% ב-2003).



בקרב הגרים ביישובים במעמד הבינוני - 26% מרגישים לחוצים לעתים קרובות, 22% מרגישים מלאי מרץ לעתים רחוקות או אף פעם, ו-10% מרגישים מדוכאים. שיעורים אלו גבוהים יותר בהשוואה לשיעורים שנמצאו בקרב הגרים ביישובים במעמד הגבוה ובמעמד הנמוך. בקרב הגרים ביישובים במעמד הנמוך - אחוז אלה שמרגישים בדידות, מרגישים שאין למי לפנות בשעת משבר או מצוקה ומרגישים חוסר יכולת להתמודד עם בעיותיהם - גבוה יותר.

40% מבני 20 ומעלה דיווחו כי דאגות מפריעות להם לישון לעתים קרובות או מדי פעם, בשנה האחרונה. בקרב הגרים ביישובים במעמד הבינוני, דווח על דאגות שהפריעו לישון, על קושי להירדם ועל עייפות רבה במשך היום, בשיעורים גבוהים יחסית מאשר בקרב הגרים ביישובים במעמד הנמוך או במעמד הגבוה.

## 5. מצב הבריאות

אחוז המדווחים על מצב בריאות לא טוב יורד ככל שהרמה הכלכלית-חברתית של יישוב המגורים של המרוויין עולה. ביישובים במעמד חברתי-כלכלי נמוך, אחוז המדווחים על מצב בריאות לא טוב גבוה פי 2-3 לעומת הגרים ביישובים במעמד חברתי-כלכלי גבוה, בכל קבוצות הגיל. (ראו לוח להלן).

מצב בריאות לא טוב <sup>1</sup>			סך הכל	אוכלוסייה סך הכל	
גיל					
65+	64-45	44-20			
אלפים	אלפים	אלפים			
392.7	326.7	134.4			
אחוזים			אלפים		
55.8	23.5	5.3	18.9	903.4	4,779.8
סך הכל					
מעמד חברתי-כלכלי של יישוב המגורים					
70.8	35.4	7.8	19.1	111.6	584.5
59.2	24.8	5.3	20.6	681.7	3,309.3
39.2	11.6	3.4	12.1	105.5	872.0
					נמוך
					בינוני
					גבוה

1. "לא כל-כך טוב" או "בכלל לא טוב"

עם העלייה ברמה החברתית-כלכלית של יישוב המגורים, עולה גם העיסוק בפעילות גופנית. ביישובים במעמד חברתי-כלכלי נמוך (1-3), 23% מבצעים פעילות גופנית, לעומת 32% ביישובים במעמד חברתי-כלכלי בינוני (4-7) ו-35% ביישובים במעמד חברתי-כלכלי גבוה (8-10).