

ירושלים, י"ג בכסלו תשע"ג  
27 בנובמבר 2012  
324/2012

## רכישות בכרטיסי אשראי על ידי צרכנים פרטיים בחודשים אוגוסט-אוקטובר 2012 Credit Card Purchases by Private Consumers in August-October 2012

### אוגוסט-אוקטובר 2012 (נתוני המגמה בחישוב שנתי)

- ירידה של 1% בסך כל הרכישות בכרטיסי אשראי
- ירידה של 2.8% ברכישות מוצרים ושירותים אחרים
- ירידה של 2.5% ברכישות מזון ומשקאות (כולל שירותי אוכל)
- ירידה של 1.9% ברכישות מוצרי תעשייה
- עלייה של 3% ברכישות שירותים

### לוחות

על פי נתוני המגמה, בשלושת החודשים אוגוסט-אוקטובר 2012 נרשמה ירידה, במחירים קבועים, של 1% בחישוב שנתי, בסך כל הרכישות בכרטיסי אשראי; זאת, לעומת עלייה של 2.2% בשלושת החודשים מאי-יולי 2012 (לוח 1).  
ראוי לציין כי הנתונים משקפים גם עלייה בשימוש בכרטיסי האשראי של הצרכנים.

לוח א. השינוי באחוזים במדדי הרכישות בכרטיסי אשראי במחירים קבועים

מגמה בחישוב שנתי		נתונים מקוריים	קבוצות מוצרים ושירותים
אוגוסט - אוקטובר 2012	מאי- יולי 2012	שנת 2011 *	
-1.0	2.2	3.7	סך כל הרכישות (לוח 1)
-2.8	-0.6	3.2	מוצרים ושירותים אחרים (לוח 2) (כולל דלק חשמל וגז, מחשבים ותוכנה, ציוד ושירותי תחבורה ותקשורת, ספרים, פרסום, שירותי רפואה ותרופות ושונות)
-2.5	1.5	2.3	מזון ומשקאות (לוח 3) (כולל שירותי אוכל)
-1.9	5.0	5.0	מוצרי תעשייה (לוח 4) (כולל הלבשה והנעלה, מוצרי חשמל ואלקטרוניקה- הכוללים בתי כל-בו ורהיטים)
3.0	6.1	4.8	שירותים (לוח 5) (כולל שירותי ביטוח, טיסות ואירוח, פנאי ובילוי ושירותי עירייה וממשלה)

\* בהשוואה לתקופה המקבילה אשתקד

כתבה: רחל בן יוסף, תחום עסקים  
לקבלת הסברים ניתן לפנות גם אל יחידת המידע בטל' 02-6527845

## המגמה בחישוב שנתי: אוגוסט - אוקטובר 2012

בקבוצת הרכישה **מוצרים ושירותים אחרים**, המהווה 41% מסך הרכישות בשנת 2011, חלה ירידה במגמה באוגוסט-אוקטובר 2012 של 2.8%. מזה, בענף הספרים, ציוד משרדי ופרסום נרשמה ירידה של 1.4%, ובענף המחשבים ותוכנה נרשמה ירידה של 6.1%.

בקבוצת הרכישה **שירותים**, המהווה 21% מסך הרכישות בשנת 2011, העלייה במגמה באוגוסט-אוקטובר 2012 היתה 3.0%. מזה, בענף הביטוח נרשמה עלייה של 1.7%, ובענף שירותי ממשלה ועירייה נרשמה עלייה של 13.6%.

בקבוצת הרכישה **מוצרי תעשייה**, המהווה 19% מסך הרכישות בשנת 2011, נרשמה במגמה באוגוסט-אוקטובר 2012 ירידה של 1.9%. מזה, בענף מוצרי חשמל ואלקטרוניקה ירידה של 3.6%.

בקבוצת הרכישה **מזון ומשקאות**, המהווה 19% מסך הרכישות בשנת 2011, חלה ירידה במגמה באוגוסט-אוקטובר 2012 של 2.5%.

נתונים מנוכי עונתיות מתקבלים לאחר ניכוי השפעת העונתיות והשפעת חגים יומי פעילות, מהנתונים המקוריים. נתוני המגמה נאמדים לאחר הסרת השפעת האי סדירות (רעשים) מהנתונים מנוכי עונתיות. נתונים מנוכי עונתיות ומגמה עשויים להשתנות מאחר והם מחושבים מחדש עם קבלת נתון מקורי נוסף מדי חודש.

### לוח ב. שינוי<sup>(1)</sup> במדדי רכישות בכרטיסי אשראי על ידי צרכנים פרטיים במחירים קבועים<sup>(2)</sup>

(4) I-X 2012	(3) I-XII 2011	(3) I-XII 2010	
5.3	3.7	8.2	רכישות בכרטיסי אשראי
3.4	3.2	7.1	מוצרים ושירותים אחרים
4.7	2.3	6.8	מזון ומשקאות (כולל שירותי אוכל)
5.6	5.0	9.6	מוצרי תעשייה
9.3	4.8	10.4	שירותים

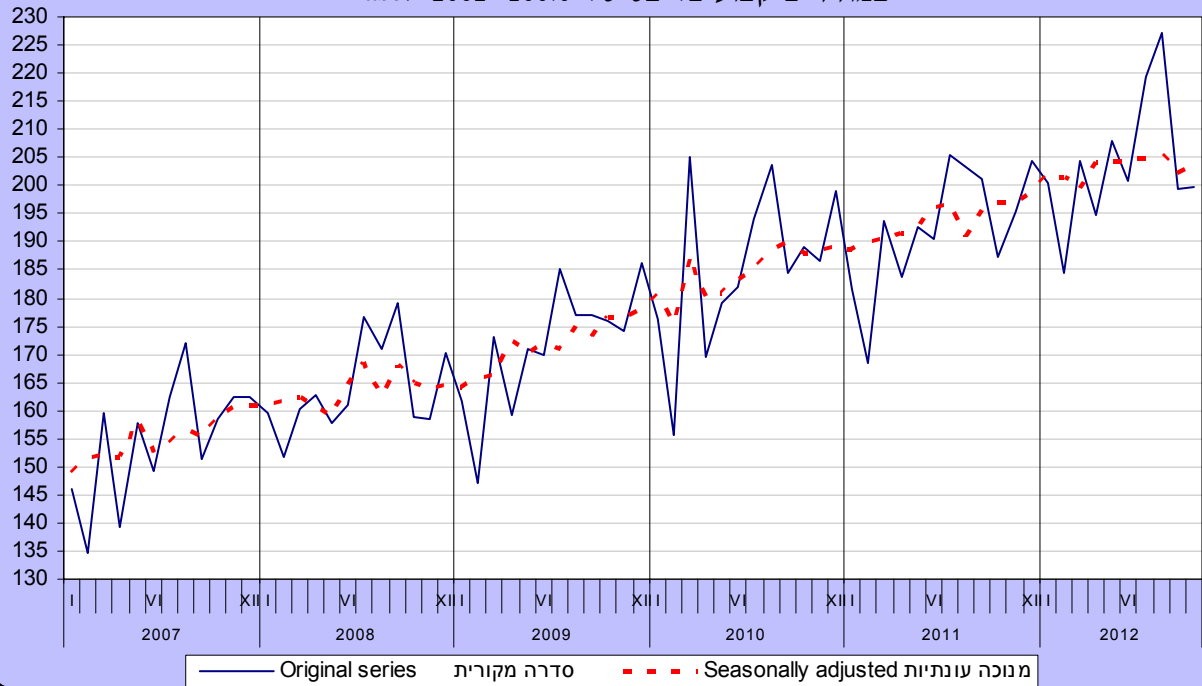
(1) כל תקופה לעומת התקופה המקבילה בשנה הקודמת.

(2) סעיפי הרכישה מנוכים במדדים מתאימים מתוך סעיפי מדד המחירים לצרכן.

(3) נתונים מקוריים.

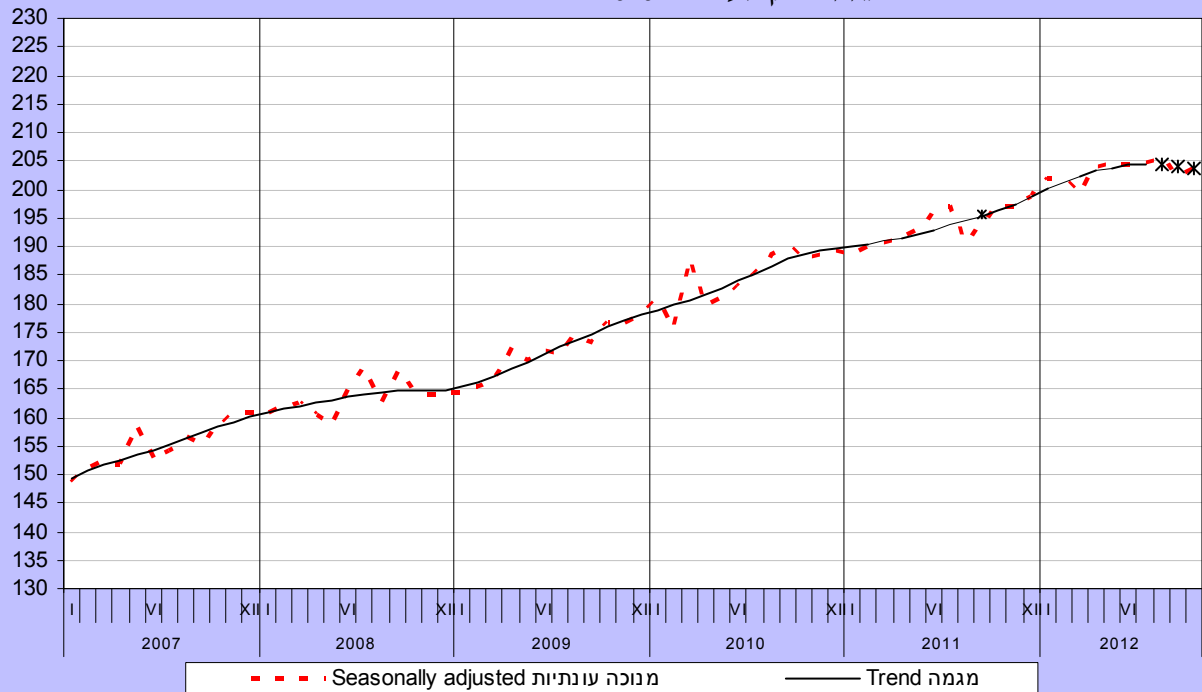
(4) נתונים מנוכי עונתיות.

תרשים 1: מדדי ערך סך הרכישות בכרטיסי אשראי על ידי צרכנים פרטיים  
 במחירים קבועים. בסיס: 2002=100.0



[לנתוני תרשים 1](#)

תרשים 2: מדדי ערך סך הרכישות בכרטיסי אשראי על ידי צרכנים פרטיים  
 במחירים קבועים. בסיס: 2002=100.0

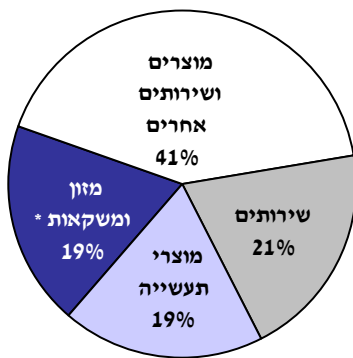


\*Last three points of trend may be subject to large revision.

\* שלוש הנקודות האחרונות של המגמה עשויות להשתנות במידה ניכרת.  
[לנתוני תרשים 2](#)

### תרשים 3. התפלגות הרכישות בכרטיסי אשראי על-ידי צרכנים פרטיים בשנת 2011

לפי קבוצת רכישה ולפי ענף רכישה בהתאם לסיווג בתי העסק על-ידי חברות האשראי, באחוזים



קבוצה	ענף רכישה	אחוזים
מוצרים ושירותים אחרים	סה"כ	41
	דלק, חשמל וגז	7
	מחשבים ותוכנה	4
	תחבורה	3
	תקשורת	9
	ספרים, ציוד משרדי	2
	רפואה ותרופות	6
אחר	10	
<b>מזון ומשקאות*</b>		
מוצרי תעשייה	סה"כ	19
	הלבשה והנעלה	10
	חשמל ואלקטרוניקה	6
	רהיטים	3
שירותים	סה"כ	21
	ביטוח	7
	שירותי ממשלה ועירייה	7
	טיסות, תיירות	5
	פנאי ובילוי	2
<b>סה"כ</b>		<b>100</b>

\* כולל שירותי אוכל

### הסברים:

הנתונים על רכישות של צרכנים פרטיים בכרטיסי אשראי התקבלו מכל חברות כרטיסי האשראי הפועלות בישראל, ומחולקים לפי ארבע קבוצות רכישה ראשיות ולפי ענפי משנה, בהתאם לסיווג בתי העסק על-ידי חברות האשראי. הרכישות בכרטיסי אשראי מדווחות לפי סכום הרכישה הכולל של הצרכנים בבתי העסק, ומתייחסות לרכישות של ישראלים בארץ בלבד.

הנתונים מוצגים בלוחות כמדדים על בסיס ממוצע שנת 2002. סדרה זו של מדדים מחושבת החל משנת 2002. איסוף נתונים במשך שנים, מאפשר לערוך השוואות בין תקופות שונות לאורך זמן. (לוח 6, תרשימים 2.3)

החל בנתוני חודש דצמבר 2010 סדרת סך הכל רכישות בכרטיסי אשראי מנוכת העונתיות מחושבת לפי "שיטה בלתי ישירה", שהיא סכום משוקלל של ארבע קבוצות רכישה מנוכות העונתיות: מוצרים ושירותים אחרים, מזון ומשקאות, מוצרי תעשייה ושירותים.

- ההודעה הבאה על "רכישות בכרטיסי אשראי על ידי צרכנים פרטיים בנובמבר 2012" תפורסם ב-26 בדצמבר 2012.