

ירושלים, י"ח בכסלו תשע"ג  
2 בדצמבר 2012  
329/2012

## לרגל היום הבין לאומי למען זכויות אנשים עם מוגבלות International Day for Rights of Persons with Disabilities

### בקר בני 20 ומעלה (מתוך סקר חברתי 2011):

#### קושי בתפקוד יומיומי

- 27% מתקשים במידה כלשהי לזכור או להתרכז, 5% מתקשים מאד או לא יכולים לזכור בכלל.
- 21% מתקשים במידה כלשהי ללכת או לעלות במדרגות, 11% מתקשים מאד או כלל לא יכולים ללכת.
- 17% מתקשים במידה כלשהי בראיה, 4% מתקשים מאד או כלל לא רואים.
- 16% מתקשים במידה כלשהי בשמיעה, 3% מתקשים מאד או כלל לא שומעים.
- 9% מתקשים במידה כלשהי להתלבש או להתרחץ בעצמם, 4% מתקשים מאד או כלל לא יכולים.

#### מוגבלות חמורה<sup>1</sup>

- ל-16% מהאוכלוסייה בגיל 20 ומעלה יש מוגבלות חמורה כלשהי<sup>1</sup>.
- 44% מהאנשים עם מוגבלות חמורה מועסקים, לעומת 74% מהאנשים ללא מוגבלות (בגיל 20-64)
- 39% מהמועסקים עם מוגבלות חמורה משתכרים עד 5,000 ₪ בחודש, לעומת 30% מהמועסקים ללא מוגבלות.
- 41% מהמועסקים עם מוגבלות חמורה חושבים שהכנסתם נמוכה מזו של אנשים בעלי רמת השכלה דומה, לעומת 29% בקרב מועסקים ללא מוגבלות החושבים כך.
- כרבע (24%) מהאנשים עם מוגבלות חשים בדידות לעיתים קרובות, לעומת 5% בקרב אנשים ללא מוגבלות.

לקראת היום הבינלאומי לזכויות אנשים עם מוגבלות, שיחול ב- 2 בדצמבר 2012, הלשכה המרכזית לסטטיסטיקה מפרסמת נתונים בנושא אנשים עם מוגבלות. בהודעה זו מובא לקט ממצאים המבוסס על הערכה עצמית של המרואיינים בסקר החברתי 2011, בנושא מוגבלות וקשיים בתפקוד יומיומי.

## קשיים בתפקוד יומיומי

לרבע (24%) מבני 20 ומעלה יש בעיה בריאותית או פיזית, אשר 'מפריעה' או 'מפריעה מאד' בתפקוד יומיומי. 27% מתקשים במידה כלשהי לזכור או להתרכז. 5% מתקשים מאד, או לא יכולים בכלל לזכור או להתרכז. 64% מבני 75 ומעלה מתקשים לזכור או להתרכז במידה כלשהי, ו-18% מתקשים מאד או לא יכולים בכלל. 21% מבני 20 ומעלה מתקשים במידה כלשהי ללכת או לעלות במדרגות, 11% מתקשים מאד בהליכה או לא יכולים ללכת כלל. השיעור עולה עם הגיל: 48% מבני 65-74 ו-71% מבני 75 ומעלה מתקשים בהליכה. כרבע (27%) מבני 65-74 וכמחצית (52%) מבני 75 ומעלה מתקשים מאד או לא יכולים ללכת כלל. ל-9% מהאוכלוסייה בגיל 20 ומעלה יש קושי כלשהו להתרחץ או להתלבש בעצמם, 4% מתקשים מאד, או כלל לא יכולים להתלבש או להתרחץ. 20% מבני 65-74 מתקשים להתלבש, ובגיל 75 ומעלה עולה שיעור המתקשים ל-48%. בגיל זה 30% מתקשים קושי רב, או שאינם יכולים בכלל להתרחץ או להתלבש בעצמם.

## קושי בראיה

17% מהאוכלוסייה בגיל 20 ומעלה מתקשים במידה כלשהי בראיה, 4% מתקשים מאד או כלל אינם רואים. (כולל מתקשים בראיה גם בזמן שמרכיבים משקפיים). שיעור זה עולה עם הגיל ובקרב בני 65 ומעלה 40% מתקשים בראיה. בקרב בני 75 ומעלה 63% מתקשים בראיה, 22% מתקשים מאד או לא רואים בכלל.

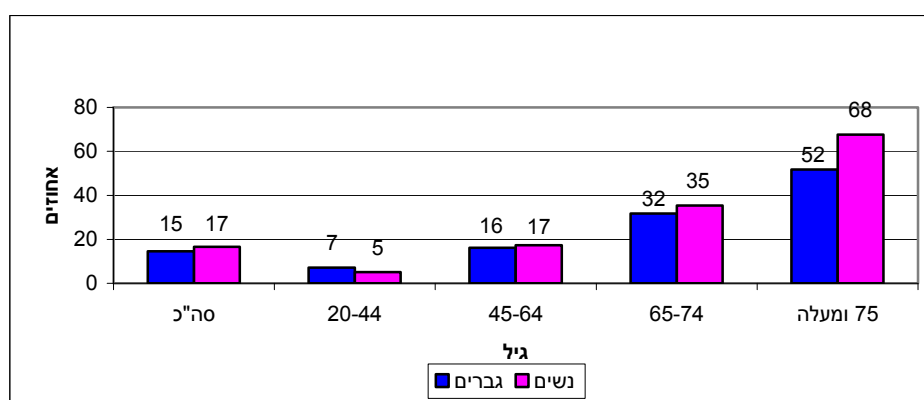
## קושי בשמיעה

16% מבני 20 ומעלה מתקשים במידה כלשהי בשמיעה, 3% מתקשים מאד, או כלל אינם שומעים (כולל מי שמתקשים גם בזמן שהם מרכיבים מכשיר שמיעה). השיעור עולה עם הגיל: 19% מבני 45-64 מתקשים בשמיעה, 33% מבני 65-74 ו-58% בקרב בני 75. 18% בני גיל זה מתקשים מאד, או אינם שומעים בכלל.

## מוגבלות חמורה<sup>1</sup> (המונח 'מוגבלות' בהמשך מתייחס למוגבלות חמורה בלבד)

ל-16% מבני 20 ומעלה יש מוגבלות חמורה כלשהי<sup>2</sup>: 17% בקרב הנשים, ו-15% בקרב גברים; 15% בקרב יהודים ו-20% בקרב ערבים. שכיחות המוגבלות החמורה עולה עם הגיל ומגיעה ל-34% בקרב בני 65-74 (35% מהנשים ו-32% מהגברים), ול-61% בקרב בני 75 ומעלה (68% מהנשים ו-52% מהגברים).

## תרשים 1. שכיחות מוגבלות חמורה בקרב בני 20 ומעלה לפי מין וגיל



## לנתוני תרשים 1

<sup>1</sup> כאדם עם מוגבלות חמורה הוגדר מי שמתקשה קושי רב, או לא יכול בכלל, לעשות אחת או יותר מהפעולות הבאות: לראות, לשמוע, ללכת או לעלות במדרגות, להתלבש או להתרחץ בעצמו, לזכור או להתרכז.

<sup>2</sup> שיעור האנשים עם מוגבלות חמורה בכלל האוכלוסייה בפועל גבוה יותר, מכיוון שהנתונים לא כוללים דיירי מוסדות טיפוליים וסיעודיים וכן נדגמים שלא יכלו להתראיין לסקר בשל מוגבלות חמורה.

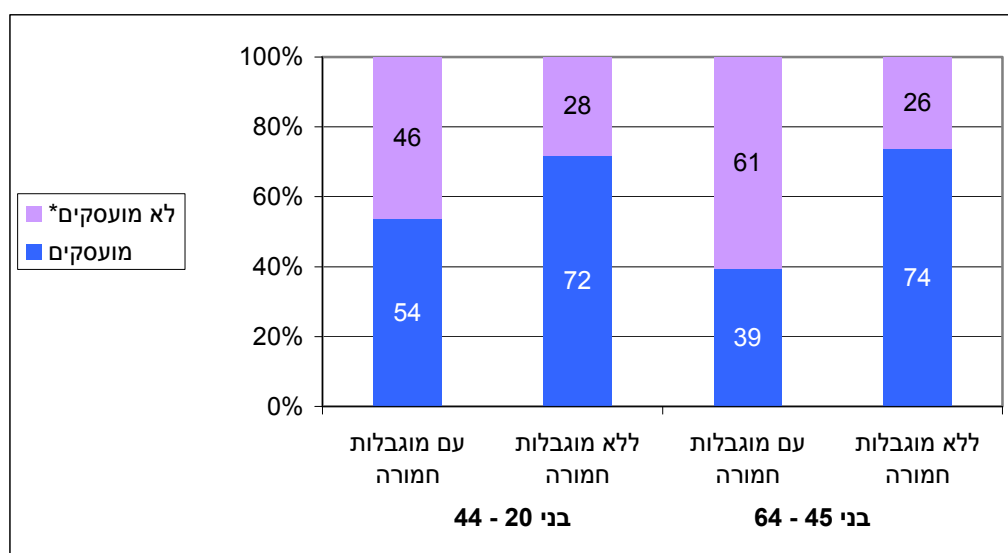
## השכלה

שיעור האנשים עם מוגבלות חמורה גדול יותר בקרב בעלי השכלה נמוכה, מאשר בקרב בעלי השכלה גבוהה. בגיל 45-64 כרבע (24%) מקרב חסרי תעודת בגרות, כשישית (16%) מבעלי תעודת בגרות, ו-9% מקרב בעלי השכלה אקדמית, הם בעלי מוגבלות חמורה. בגיל 65-74 אנשים עם מוגבלות חמורה מהווים 40% מקרב חסרי תעודת בגרות, כשליש (32%) מבעלי תעודת בגרות וחמישית (20%) מבעלי תעודה אקדמית.

## תעסוקה

בכל קבוצות הגיל שיעור המועסקים בקרב אנשים עם מוגבלות חמורה, נמוך מהשיעור בקרב אנשים ללא מוגבלות. בגיל 20-65 מועסקים 44% מהאנשים עם מוגבלות חמורה, לעומת 74% מועסקים בקרב אנשים ללא מוגבלות. בגיל 45-64 שיעור המועסקים בקרב אנשים ללא מוגבלות (74%) כמעט וכפול משיעור המועסקים בקרב אנשים עם מוגבלות חמורה (39%).

### תרשים 2. מצב תעסוקה של בני 20 - 65 לפי גיל ומצב מוגבלות



\* בלתי מועסקים או שאינם בכח העבודה

## לנתוני תרשים 2

### הכנסה

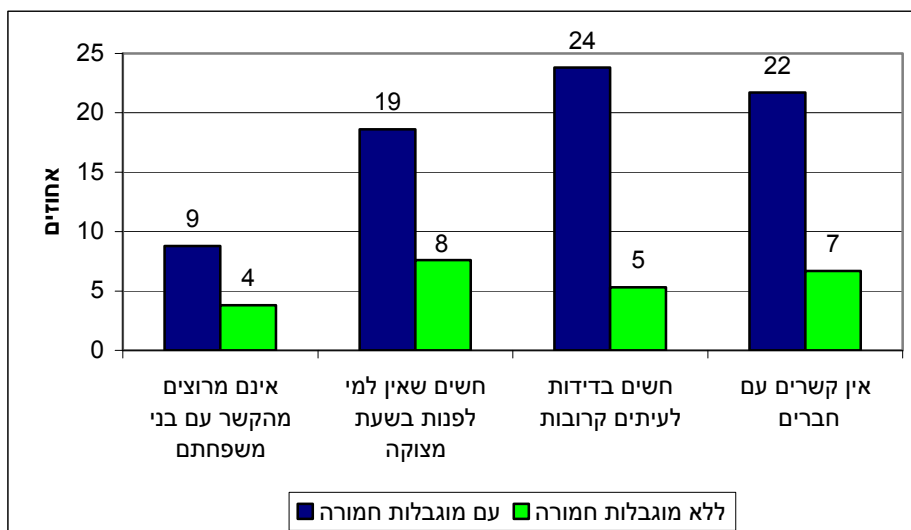
39% מהמועסקים עם מוגבלות חמורה משתכרים עד 5,000 ₪ ברוטו בחודש, לעומת 30% מקרב מועסקים ללא מוגבלות. 41% מקרב המועסקים עם מוגבלות חמורה סבורים שהכנסתם מעבודה נמוכה יותר בהשוואה לזו של אנשים בעלי רמת השכלה דומה לשלהם, זאת לעומת 29% מהמועסקים ללא מוגבלות החושבים כך.

### תחושת בדידות

בכל קבוצות הגיל אנשים עם מוגבלות חמורה חשים בדידות בשיעור גבוה יותר מאשר אנשים ללא מוגבלות. כמחצית (48%) מהאנשים עם מוגבלות חמורה חשים בדידות לעיתים קרובות או מדי פעם, מחציתם (24%) חשים בדידות לעיתים קרובות, לעומת 22% ו-5% בהתאמה מהאנשים ללא מוגבלות החשים כך.

19% מהאנשים עם מוגבלות חמורה חשים שאין להם למי לפנות בשעת מצוקה או משבר, לעומת 8% מהאנשים ללא מוגבלות החשים כך.

**תרשים 3. בני 20 ומעלה לפי מצב מוגבלות, תחושת בדידות וקשר עם משפחה וחברים**

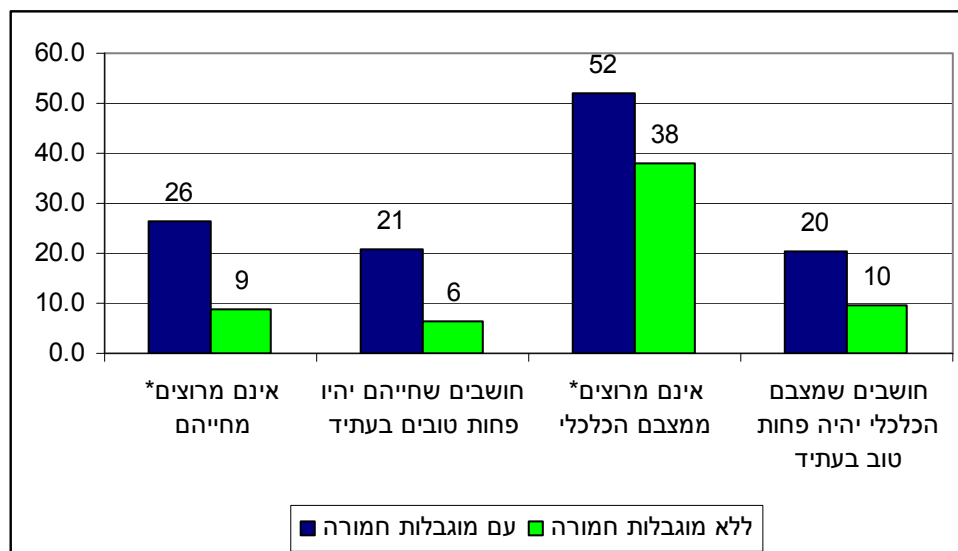


**לנתוני תרשים 3**

**שביעות רצון ואופטימיות**

אנשים עם מוגבלות חמורה פחות מרוצים מחייהם ופחות אופטימיים ביחס לעתיד לעומת אנשים ללא מוגבלות. בגיל 20-44 שיעור האנשים עם מוגבלות שאינם מרוצים מחייהם, גבוה פי שלושה משיעור החשים כך בקרב אנשים ללא מוגבלות (25% לעומת 8% בהתאמה).

**תרשים 4. בני 20 ומעלה לפי מצב מוגבלות, אופטימיות ושביעות רצון מהחיים ומהמצב הכלכלי**



\* לא כל כך מרוצים, או בכלל לא מרוצים

**לנתוני תרשים 4**