

# הודעה לעיתונות

אתר: [www.cbs.gov.il](http://www.cbs.gov.il) דוא"ל: [info@cbs.gov.il](mailto:info@cbs.gov.il) פקס: 02-6521340

ירושלים י"ח טבת תשע"ג  
31 דצמבר 2012  
359/2012

## 1 לקט אינדיקטורים כלכליים לחודשים ספטמבר- נובמבר 2012 Main Economic Indicators September– November 2012

### ספטמבר - נובמבר 2012 (על פי נתוני מגמה):

- יצוא הסחורות עלה ב-5.6% בחישוב שנתי
- רכישות בכרטיסי אשראי עלו ב-2.4% בחישוב שנתי
- מדד המחירים לצרכן עלה ב-0.8% בחישוב שנתי
- מספר לינות התיירים במלונות תיירות ירד ב-1.0% בחישוב שנתי
- מדד המכירות ברשתות שיווק ירד ב-4.7% בחישוב שנתי
- יבוא חומרי גלם ירד ב-13.7% בחישוב שנתי
- יבוא מוצרי השקעה ירד ב-14.7% בחישוב שנתי-

### ספטמבר-אוקטובר 2012 (על פי נתוני מגמה):

- מדד הפדיון לכל ענפי המשק עלה ב-2.6% בחישוב שנתי
- מדד הייצור התעשייתי עלה ב-2.2% בחישוב שנתי
- מדד הפדיון במסחר הקמעוני עלה ב-0.4% בחישוב שנתי

### לוח

האינדיקטורים הכלכליים בספטמבר - נובמבר 2012 מצביעים על ירידה ביבוא חומרי הגלם, במדד המכירות ברשתות שיווק, במספר לינות התיירים במלונות תיירות וביבוא מוצרי השקעה. כמו כן, חלה האטה בקצב העלייה ביצוא הסחורות, במדד הייצור התעשייתי, במדד הפדיון לכל ענפי המשק ובמדד הפדיון במסחר הקמעוני. אחוז הבלתי מועסקים מתוך כוח העבודה, על פי נתונים מנוכי עונתיות ירד ל-6.7% בחודש נובמבר 2012, לאחר שהגיע ל-6.9% באוקטובר ובספטמבר 2012.

בתיאור הממצאים מוצגים השינויים **בנתוני מגמה במונחים שנתיים**, אלא אם כן צוין אחרת. נתוני מגמה ונתונים מנוכי עונתיות עשויים להשתנות מאחר שהם מחושבים מחדש עם קבלת נתון מקורי נוסף מדי חודש או רבע שנה.

**פירוט האינדיקטורים העיקריים (לוח 1).**

<sup>1</sup> החל מחודש ינואר נתוני יבוא ויצוא סחורות מתפרסמים בשקלים חדשים. יצוין כי הנתונים בשקלים מומרים לפי שער הדולר החודשי הממוצע של ארה"ב. מאז, ההתייחסות בגוף ההודעה היא לנתונים בשקלים חדשים אם לא צוין אחרת.

כתבה: מירי כהן, אגף מאקרו-כלכלה

לקבלת הסברים ניתן לפנות אל יחידת המידע בטל' 02-6527845

## ביקושים

**יצוא הסחורות** (למעט יהלומים, אוניות ומטוסים) עלה בספטמבר – נובמבר 2012 ב- 5.6% בחישוב שנתי, לאחר עליה של 9.1% בשלושת החודשים הקודמים (תרשים 1).

**היצוא התעשייתי** עלה בספטמבר- נובמבר 2012 ב-5.1% בחישוב שנתי, לאחר עלייה של 8.0% בשלושת החודשים הקודמים.

פירוט היצוא התעשייתי (ללא אוניות, מטוסים ויהלומים) לפי עוצמה טכנולוגית (לוח א'), מצביע על עלייה בולטת ביצוא תעשיות טכנולוגיה עילית ועל ירידה ביצוא תעשיות טכנולוגיה מעורבת מסורתית (תרשים 2).

### לוח א': יצוא תעשייתי לפי עוצמה טכנולוגית – שינוי באחוזים בחישוב שנתי (על פי נתוני מגמה)

<u>ספטמבר-נובמבר</u> <u>2012</u>	<u>יוני-אוגוסט</u> <u>2012</u>	<u>תעשיות טכנולוגיה</u>
36.1 (8.0)*	39.3 (8.6)*	עילית (אלקטרוניקה, כלי טיס ותרופות)
10.3	5.8	מעורבת עילית (כימיה, מכונות, ציוד חשמלי וכלי הובלה ללא כלי טיס)
-27.4	-17.6	מעורבת מסורתית (כרייה וחציבה, מינרלים אל מתכתיים, גומי ופלסטיקה, מתכת בסיסית ומוצרי מתכת)
-14.3	-14.3	מסורתית (מזון, משקאות, טקסטיל, הלבשה, מוצרי עור, נייר, דפוס ועץ ומוצרי)

\*הנתון בסוגריים הוא בחישוב רבעוני.

**יצוא השירותים** (לא כולל שירותים מחברות הזנק), לאחר ניכוי השפעת העונתיות, ירד בספטמבר – נובמבר 2012 ב- 4.5% לאחר ירידה של 1.8% בחישוב חודשי בחודשיים הקודמים. יצוא השירותים העסקיים (לא כולל שירותים מחברות הזנק) ירד בספטמבר – נובמבר ב-7.9%, לאחר ירידה של 1.8% בחודשיים הקודמים. יצוא שירותים עסקיים מהווה כשני שלישי מסך יצוא השירותים והוא כולל תוכנה ומחשוב, מחקר ופיתוח, שירותי תקשורת, שירותי הנדסה ושירותי טכנאים, פרסום, תמלוגים, בינוי, מסחר ועוד.

מספר לינות התיירים במלונות התיירות ירד בספטמבר - נובמבר 2012 ב-1.0% בחישוב שנתי, לאחר עלייה של 2.2% בשלושת החודשים הקודמים. מספר לינות הישראלים בבתי מלון ירד בספטמבר - נובמבר 2012 ב-6.3% בחישוב שנתי, לאחר ירידה של 3.4% בשלושת החודשים הקודמים.

מדד פדיון המסחר הקמעוני, שהינו אינדיקטור ביקושים בשוק המקומי, עלה ב-0.4% בחישוב שנתי בספטמבר - אוקטובר 2012, לאחר עלייה של 2.4% בחודשיים הקודמים.

מדד המכירות ברשתות השיווק (המהוות שליש מפדיון המסחר הקמעוני) ירד בספטמבר -נובמבר 2012 ב-4.7% בחישוב שנתי, לאחר ירידה של 2.2% בשלושת החודשים הקודמים. מדד המכירות של רשתות המזון ירד ב- 3.1% בחישוב שנתי, לאחר ירידה של 3.3% בשלושת החודשים הקודמים.

**סך הרכישות של צרכנים פרטיים בכרטיסי אשראי עלו ב- 2.4% בחישוב שנתי בספטמבר-נובמבר 2012**, לאחר עלייה של 3% בשלושת החודשים הקודמים.

**מספר המשרות הפנויות הממוצע בספטמבר-נובמבר 2012** הסתכם ב-66.3 אלף משרות פנויות בחודש, לאחר ממוצע של 65.9 אלף משרות פנויות בשלושת החודשים הקודמים.

**מדד אמון הצרכנים** (ללא ניכוי השפעת עונתיות) הגיע בחודש **נובמבר 2012** ל-26.0%, לאחר שהיה -32.0% באוקטובר 2012. פירוט **מדד אמון הצרכנים** מצביע על שיפור של הפרטים בכל אחד מארבעת המאזנים המרכיבים אותו: לגבי **המצב הכלכלי של משק הבית** (-5.0% בנובמבר, לאחר -13.0% באוקטובר 2012), לגבי **המצב הכלכלי בישראל** (-29.0% בנובמבר, לאחר -37.0% באוקטובר 2012), לגבי **מספר המובטלים** (-42.0% בנובמבר, לאחר -47.0% באוקטובר 2012) ולגבי **חיסכון של משק הבית** (-27.0% בנובמבר, לאחר -30.0% באוקטובר 2012). המאזן מייצג את ההפרש שבין המדווחים על ערכים חיוביים למדווחים על ערכים שליליים, כשיעור מסך כלל המשיבים. מדד אמון הצרכנים נע בין 100%- לבין 100%+.

### ענפי הכלכלה

**מדד הפדיון לכל ענפי המשק** (לפי נתוני מע"מ) עלה בחודשים **ספטמבר - אוקטובר 2012** ב-2.6% בחישוב שנתי, לאחר עלייה של 5.3% בחודשיים הקודמים (תרשים 3).

מדד הפדיון **בענפי המסחר והשירותים** (לפי נתוני מע"מ) עלה בספטמבר - אוקטובר 2012 ב-2.5% בחישוב שנתי, לאחר עלייה 4.1% בחודשיים הקודמים. במיוחד עלה מדד הפדיון **בענף שירותי המחשוב והמו"פ** – 12.1% בחישוב שנתי, ואילו מדד הפדיון **בענף שירותי אירוח ואוכל** ירד ב-1.4% בחישוב שנתי ומדד הפדיון בענפי המסחר הסיטונאי ירד ב- 1.6% בחישוב שנתי.

מסקר הערכת מגמות בעסקים עולה, כי **מאזן הפעילות העסקית הכוללת** (ללא ניכוי השפעת עונתיות) בחודש **נובמבר 2012** הגיע ל-15.7%, לאחר שהיה -14.0% באוקטובר 2012. פירוט **מאזן הפעילות העסקית הכוללת**, מצביע על הרעה ניכרת בהערכת המנהלים בענף **המלונאות** (-12.6% בנובמבר, לאחר 19.3% באוקטובר 2012), בענף **השירותים** (-15.1% בנובמבר, לאחר -12.6% באוקטובר 2012) ובענף **התעשייה** (-20.5% בנובמבר, לאחר -19.1% באוקטובר 2012). לעומת זאת, הערכת המנהלים מצביעה על הטבה ניכרת בענף **הבינוי** (-0.9% בנובמבר, לאחר -9.4% באוקטובר 2012) ועל הטבה בענף **המסחר הקמעוני** (-18.6% בנובמבר, לאחר -21.1% באוקטובר 2012).

**מדד הייצור התעשייתי** עלה בספטמבר -אוקטובר 2012 ב-2.2% בחישוב שנתי, לאחר עלייה של 7.2% בחודשיים הקודמים. מפירוט הנתונים לפי עוצמה טכנולוגית (לוח ב', תרשים 4) ניתן לראות עלייה בענפי **תעשיות טכנולוגיה עילית** – 7.9% בחישוב שנתי וירידה בענפי **תעשיות טכנולוגיה מעורבת מסורתית** – 3.8% בחישוב שנתי.

## לוח ב': ייצור תעשייתי לפי עוצמה טכנולוגית - שינוי באחוזים בחישוב שנתי (על פי נתוני מגמה)

<u>עוצמה טכנולוגית</u>	<u>יולי – אוגוסט 2012</u>	<u>ספטמבר- אוקטובר 2012</u>
עילית	22.1 (5.1)*	7.9
מעורבת עילית	-1.5	2.1
מעורבת מסורתית	-4.7	-3.8
מסורתית	-4.7	-1.8
<b>סה"כ תעשייה</b>	<b>7.2</b>	<b>2.2</b>

\*הנתון בסוגריים הוא בחישוב רבעוני

**יבוא הסחורות** (למעט יהלומים, אוניות, מטוסים וחומרי אנרגיה) ירד ב**ספטמבר-נובמבר 2012** ב-11.1% בחישוב שנתי, לעומת עלייה של 1.5% בשלושת החודשים הקודמים (תרשים 1).

**יבוא חומרי גלם** (ללא יהלומים וחומרי אנרגיה) ירד בחודשים **ספטמבר- נובמבר 2012** ב-13.7% בחישוב שנתי, לאחר עלייה של 6.9% בשלושת החודשים הקודמים.

**יבוא מוצרי צריכה** ירד בחודשים **ספטמבר- נובמבר 2012** ב-4.9% בחישוב שנתי, לאחר ירידה של 0.5% בשלושת החודשים הקודמים.

בנוסף **יבוא מוצרי השקעה** ירד בחודשים **ספטמבר-נובמבר 2012** ב-14.7% בחישוב שנתי, לאחר ירידה של 11.1% בחישוב שנתי בשלושת החודשים הקודמים.

### תעסוקה

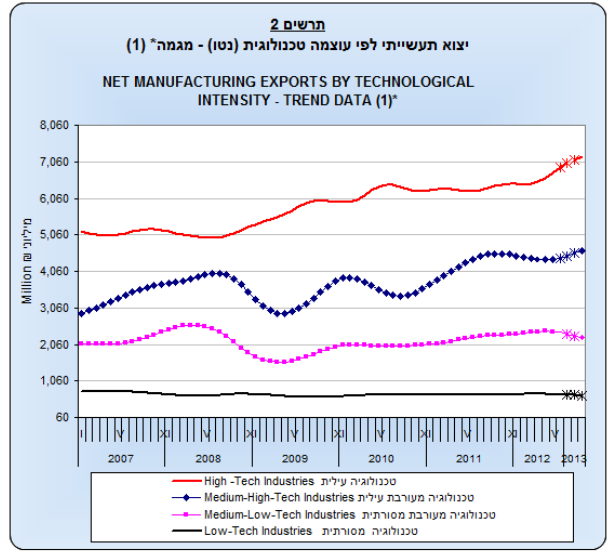
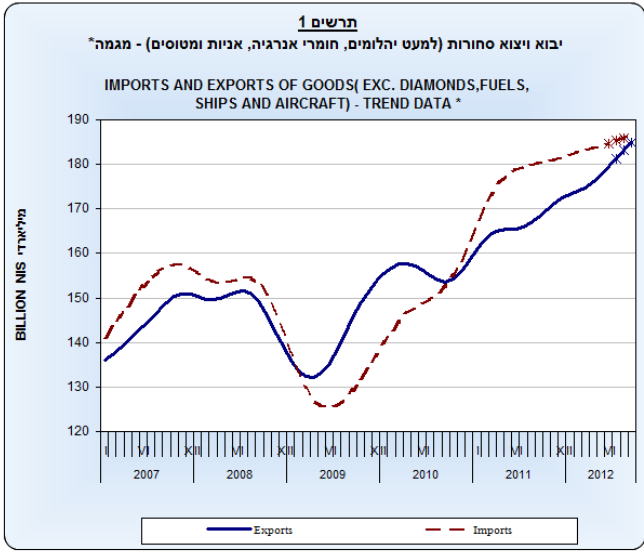
**אחוז הבלתי מועסקים מתוך כוח העבודה**, על פי נתונים מנכי עונתיות ירד ל-6.7% בחודש **נובמבר 2012**, לאחר שהגיע ל-6.9% באוקטובר **2012**.

**אחוז המשתתפים מתוך כוח העבודה**, על פי נתונים מנכי עונתיות, בחודש **נובמבר 2012** עלה ל-63.9%, לאחר שהגיע ל-63.7% באוקטובר **2012**.

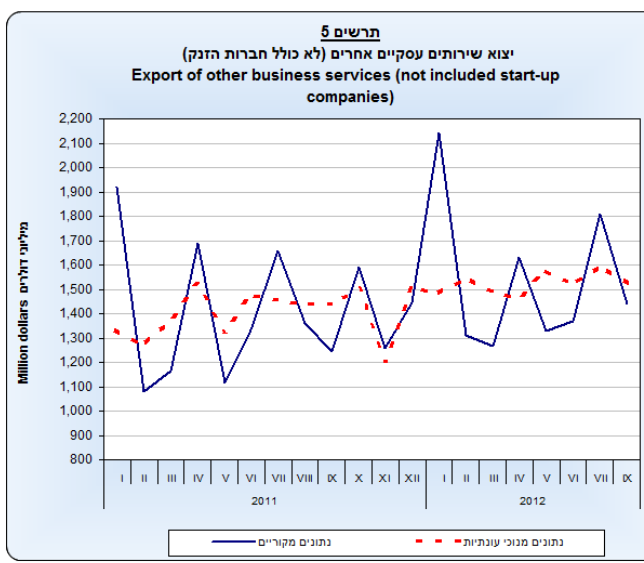
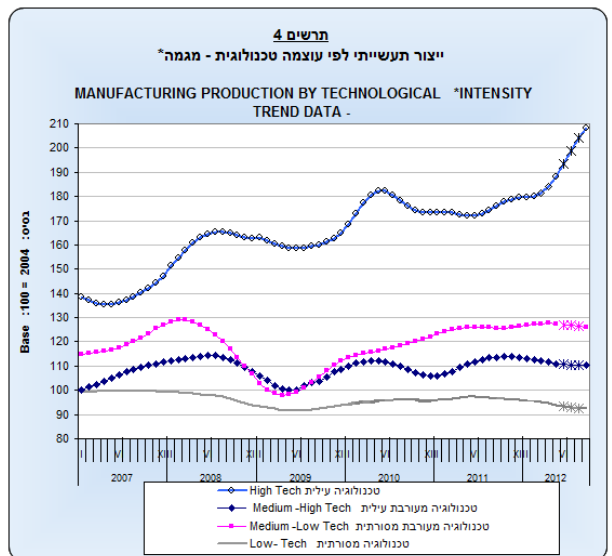
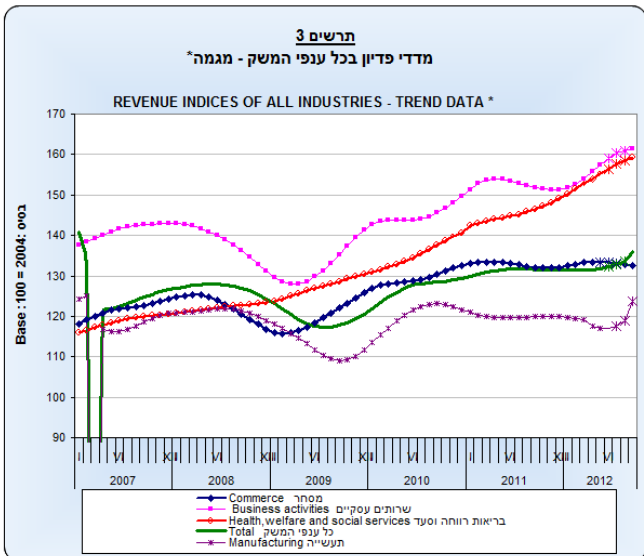
### מחירים

לפי נתוני המגמה, **מדד המחירים לצרכן** עלה בחודשים **ספטמבר-נובמבר 2012** ב-0.8% בחישוב שנתי, לאחר עלייה של 1.5% בשלושת החודשים הקודמים (תרשים 6). **מדד המחירים לצרכן ללא דיור** עלה ב-0.8% לאחר עלייה של 1.2% בשלושת החודשים הקודמים. **מדד המחירים לצרכן ללא דיור וללא ירקות ופירות** עלה ב-1.2% בדומה לעלייה בשלושת החודשים הקודמים.

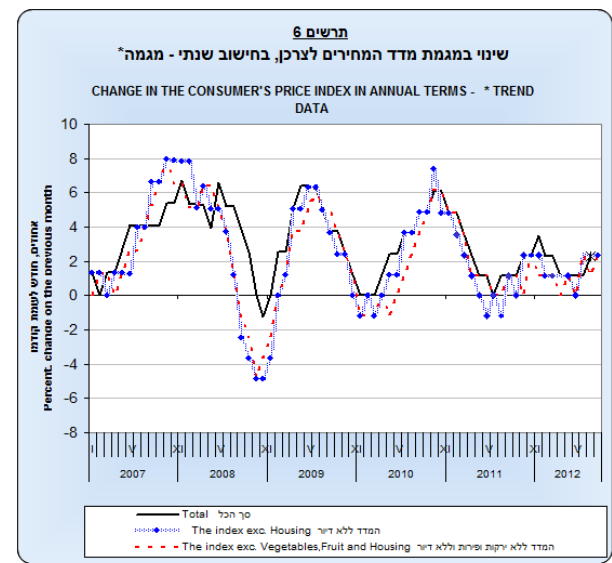
בחודש **נובמבר 2012** **שער החליפין הממוצע של הדולר** עלה ב-1.1%, ואילו **שער החליפין של האירו** נשאר ללא שינוי בהשוואה לחודש **אוקטובר 2012** (נתונים מקוריים בחישוב חודשי).



(1) Excluding diamonds, ships and aircraft. (1) ללא אניות מטוסים ויהלומים.



\*The last three trend estimates are subject to substantial revisions.



\* שלושת אומדני המגמה האחרונים עשויים להשתנות במידה ניכרת.