

ירושלים ט' בניסן תשע"ג  
20 במרס 2013  
079/2013

[הודעה קודמת בנושא זה פורסמה ב-27 בדצמבר 2012](#)

## היצע וביקוש בשוק העבודה בחודשים אוקטובר-דצמבר ובשנת 2012

על פי ניתוח נתוני סקר כוח אדם<sup>1</sup> וסקר משרות פנויות

### Supply and Demand in the Labour Market in Israel in October-December 2012 and annual data of 2012

Based on a Joint Analysis of Data from Labour Force Survey and Job Vacancy Survey

- ברבע הרביעי של שנת 2012 ירד מספר המשרות הפנויות ל-63,095 (לעומת 65,272 משרות פנויות ברבע השלישי של 2012).
- היחס בין ההיצע לביקוש עלה ל-6.5 (לעומת 6.0 ברבע הקודם). הכוונה ליחס בין מבקשים לעבוד לבין משרות פנויות.
- יחס בין היצע לביקוש נמוך מ-1 (כלומר במשלח יד אלה מספר המשרות הפנויות עולה על ההיצע) נמצא בקרב מנתחי מערכות ובעלי משלח יד אקדמי במדעי מחשב (סמל 015), בקרב מהנדסי מחשבים (סמל 027) ובקרב רצפים, סתתים, טייחים, ברזלנים (בבניין), מרכיבים מאלמנטים טרומיים, וטפסנים (סמלים 692-697).
- יחס בין היצע לביקוש גבוה מ-7 נמצא בקרב מדריכים חברתיים וקהילתיים (סמל 166), בקרב מנהלי פרסום ושיווק (סמל 223), בקרב קופאים (321), בקרב מחסנאים (סמל 341), בקרב פקידי משרד (סמל 372) ובקרב מוכרים וזבנים בחנויות ובבתי קלבו (סמל 420).
- בשנת 2012 עלה מספר המשרות הפנויות ל-65,301 (לעומת 64,872 משרות פנויות בשנת 2011).
- בשנת 2012 עלה היחס בין ההיצע לביקוש ל-6.0 (לעומת 5.2 בשנת 2011).

### [לוחות](#)

בהודעה זו מתפרסמים לראשונה נתונים על מרכיבי ההיצע כולל שלושה רכיבים: מועסקים שחיפשו עבודה, בלתי מועסקים ואלה שלא השתתפו בכוח עבודה "בשבוע הקובע" וחיפשו עבודה בשנה אחרונה (21.7%, 56.8% ו-21.5% מההיצע הכולל בשנת 2012 בהתאמה).

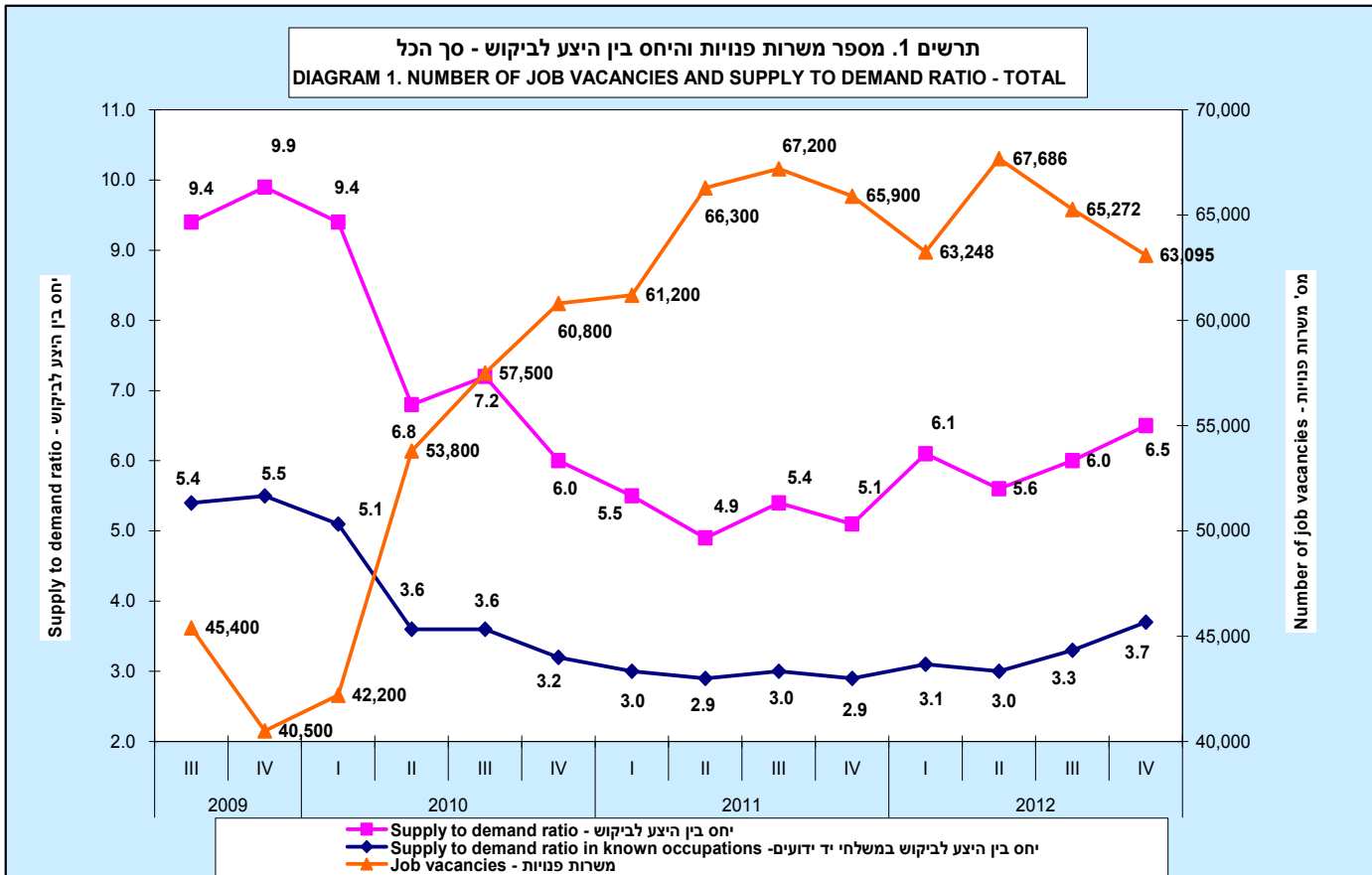
בהודעה זו מובאים ממצאים מניתוח משולב של נתוני סקר משרות פנויות וסקר כוח אדם. במסגרת זו נערכה השוואה בין היצע של כוח עבודה לבין ביקוש לכוח עבודה.

היצע של כוח עבודה - מספר השכירים (כולל חברי קואופרטיב) שעבדו ב-12 החודשים האחרונים וחיפשו עבודה (מועסקים חלקית לא מרצון, בלתי מועסקים ואינם משתתפים בכוח העבודה).

ביקוש לכוח עבודה - מספר משרות פנויות.

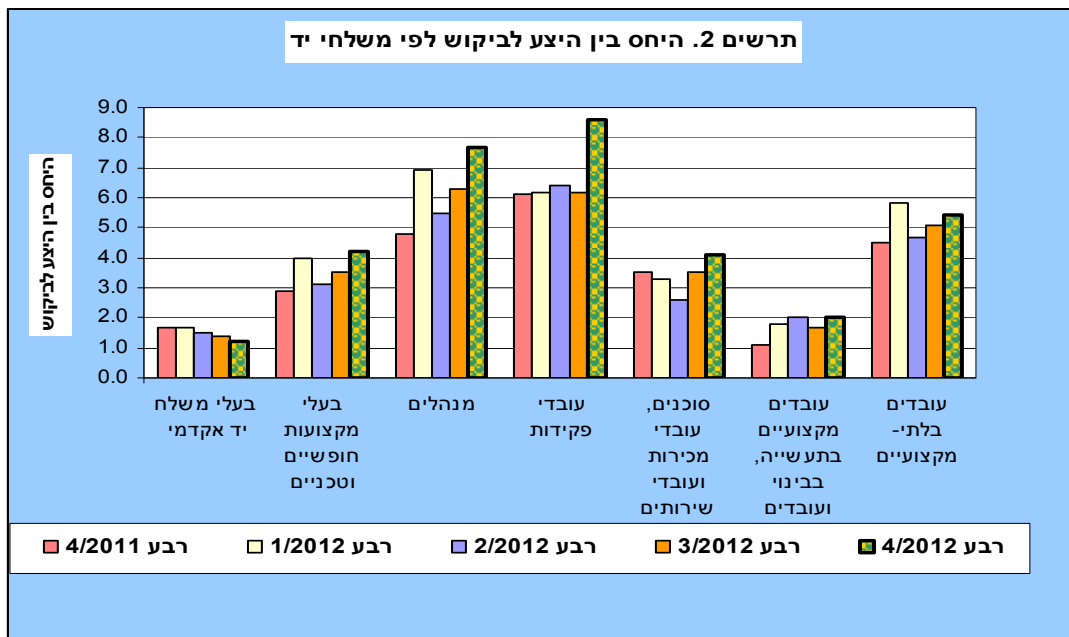
היחס בין היצע לביקוש - הכוונה ליחס בין מבקשים לעבוד במשלח יד ספציפי לבין משרות פנויות במשלח יד זה.

1 יצוין כי מינואר 2012 סקר כוח אדם עבר מסקר רבעוני לסקר חודשי. כתוצאה ממעבר זה נרשמה עלייה בנתוני היצע (מחפשי עבודה) בסקר החודשי לעומת הסקר הרבעוני. העלייה בנתוני היצע מסבירה באופן חלקי את העלייה ביחס בין ההיצע לביקוש מרבע רביעי של שנת 2011 לרבע ראשון של שנת 2012.



**לנתוני תרשים 1**

מספר משרות פנויות ירד ברבע הרביעי של שנת 2012 ל-63,095 משרות (לעומת 65,272 משרות פנויות ברבע השלישי 2012). היחס בין היצע לביקוש עלה ברבע הרביעי 2012 ל-6.5 (לעומת 6.0 ברבע השלישי 2012), כאשר היחס בין היצע לביקוש בקרב משלחי יד ידועים עלה ברבע רביעי ל-3.7 (לעומת 3.3 ברבע השלישי). יצוין, כי בקרב מועסקים שמחפשים עבודה (היצע עבודה) אלה שמשלח יד שלהם ידוע מהווים כ-54% בשנת 2012 מכלל היצע.

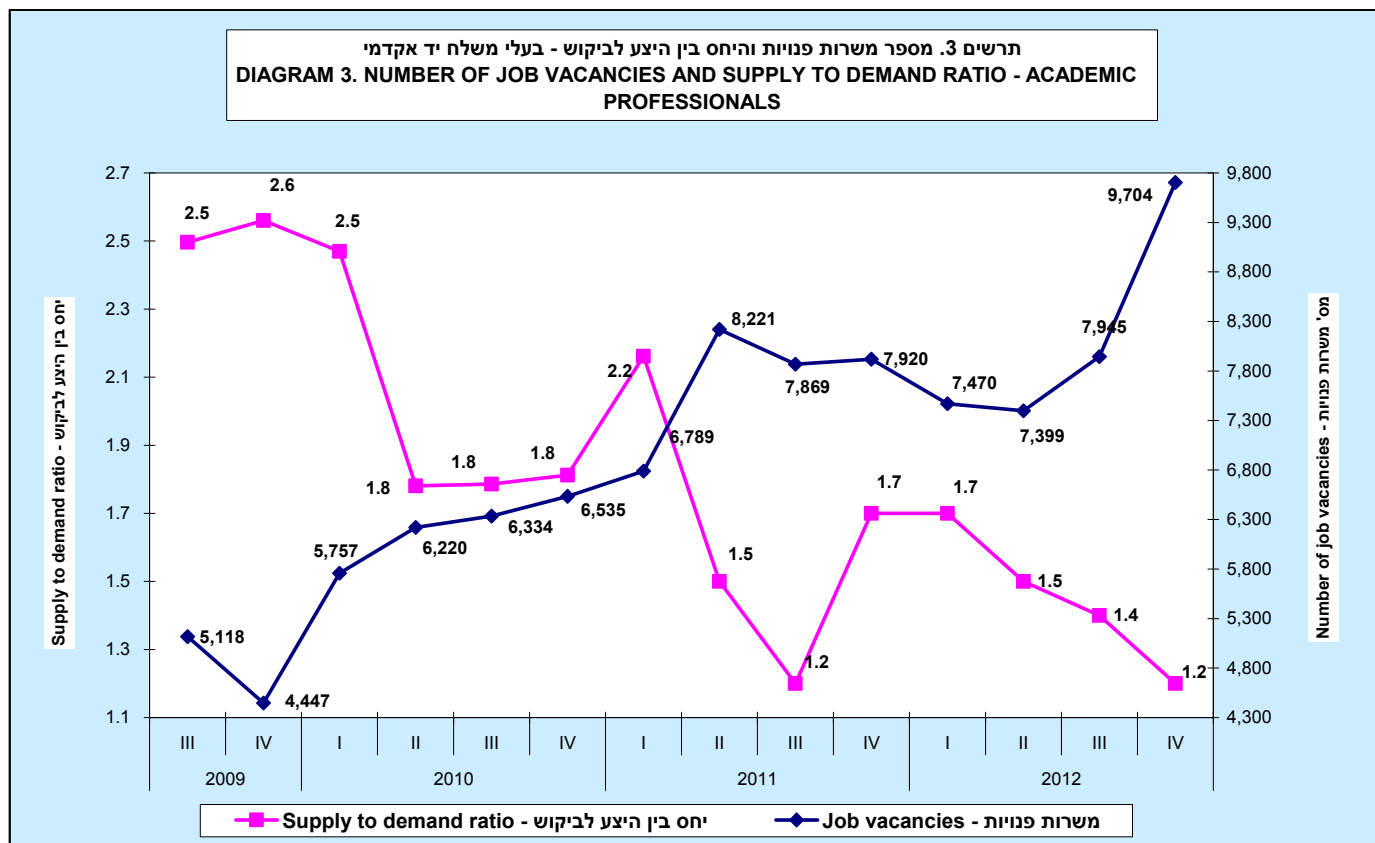


**לנתוני תרשים 2**

ברבע הרביעי של שנת 2012 היחס בין ההיצע לביקוש עלה לעומת הרבע השלישי לשנת 2012 בכל משלחי יד, פרט לבעלי משלחי יד אקדמי.

## ממצאים עיקריים לפי משלחי יד ברבע הרביעי של שנת 2012 (חודשים אוקטובר-דצמבר)

בעלי משלח יד אקדמי

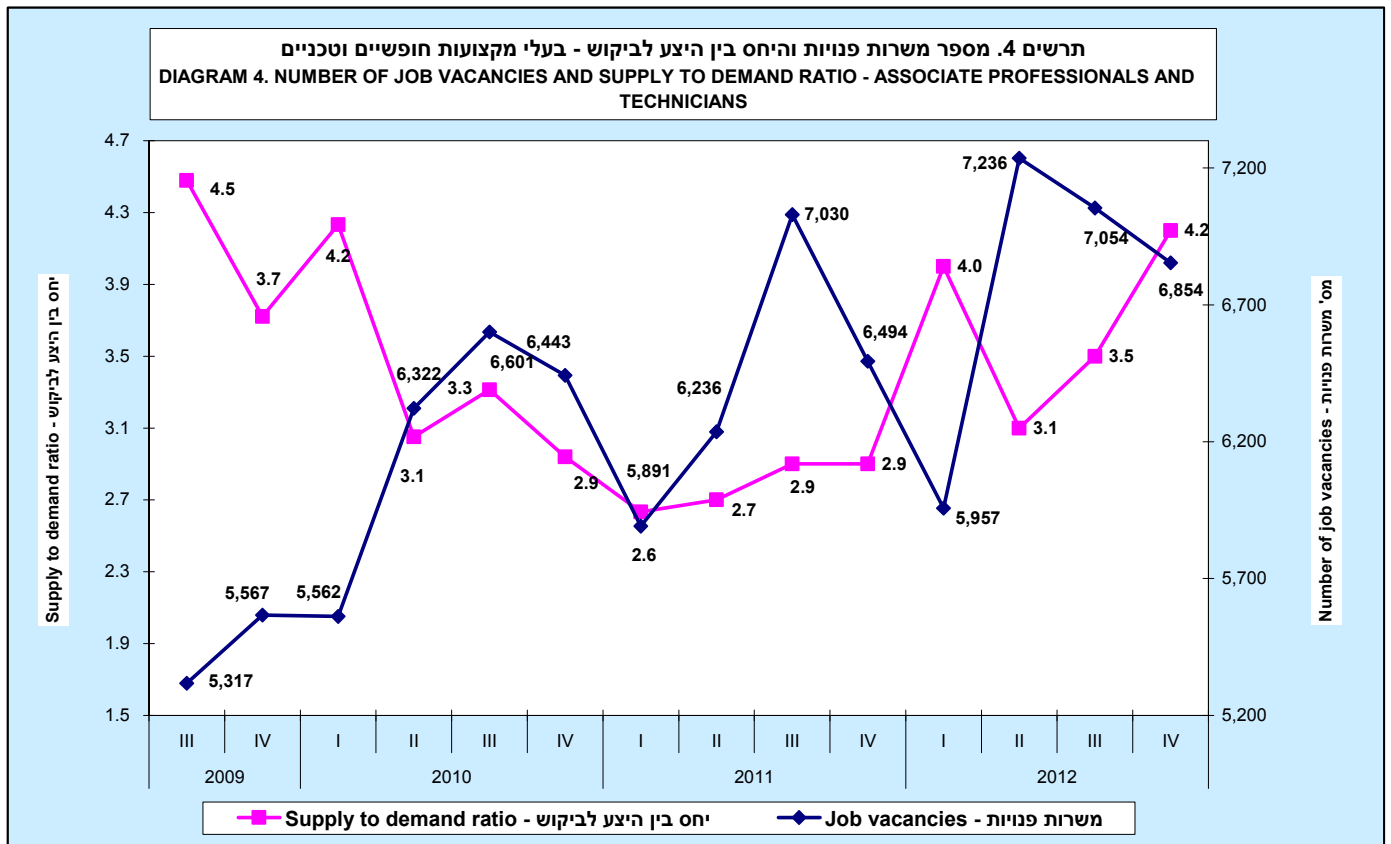


### לנתוני תרשים 3

ברבע הרביעי לשנת 2012 מספר המשרות הפנויות בקרב **בעלי משלח יד אקדמי** עלה ל-9,704 משרות (לעומת 7,945 משרות פנויות ברבע השלישי של שנת 2012). היחס בין ההיצע לביקוש ירד ל-1.2 (לעומת 1.4 ברבע הקודם).

ברבע הרביעי של שנת 2012 הביקוש ל**מהנדסים ואדריכלים** (סמל 02) היווה כ-35% מהמשרות הפנויות בקרב בעלי משלח יד אקדמי. היחס בין ההיצע לביקוש עלה מעט לעומת הרבע הקודם והוא עומד על 0.6.

הביקוש לעובדי הוראה במוסדות על תכוניים ועל יסודיים (סמל 08) עלה באופן ניכר לעומת שלושת הרבעים הקודמים ומהווה כ-11% מכלל הביקוש לבעלי משלח יד אקדמי. היחס בין ההיצע לביקוש ירד ל-0.9 (לעומת 3.2 ברבע הקודם), כלומר במשלח היד הזה מספר המשרות הפנויות עולה על ההיצע.



**לנתוני תרשים 4**

ברבע הרביעי לשנת 2012 מספר המשרות הפנויות בקרב בעלי מקצועות חופשיים וטכניים ירד ל-6,854 משרות (לעומת 7,054 משרות פנויות ברבע השלישי של שנת 2012). היחס בין היצע לביקוש עלה לרמה הגבוהה ביותר מאז הרבע השני של שנת 2010 והגיע ל-4.2 (לעומת 3.5 ברבע הקודם).

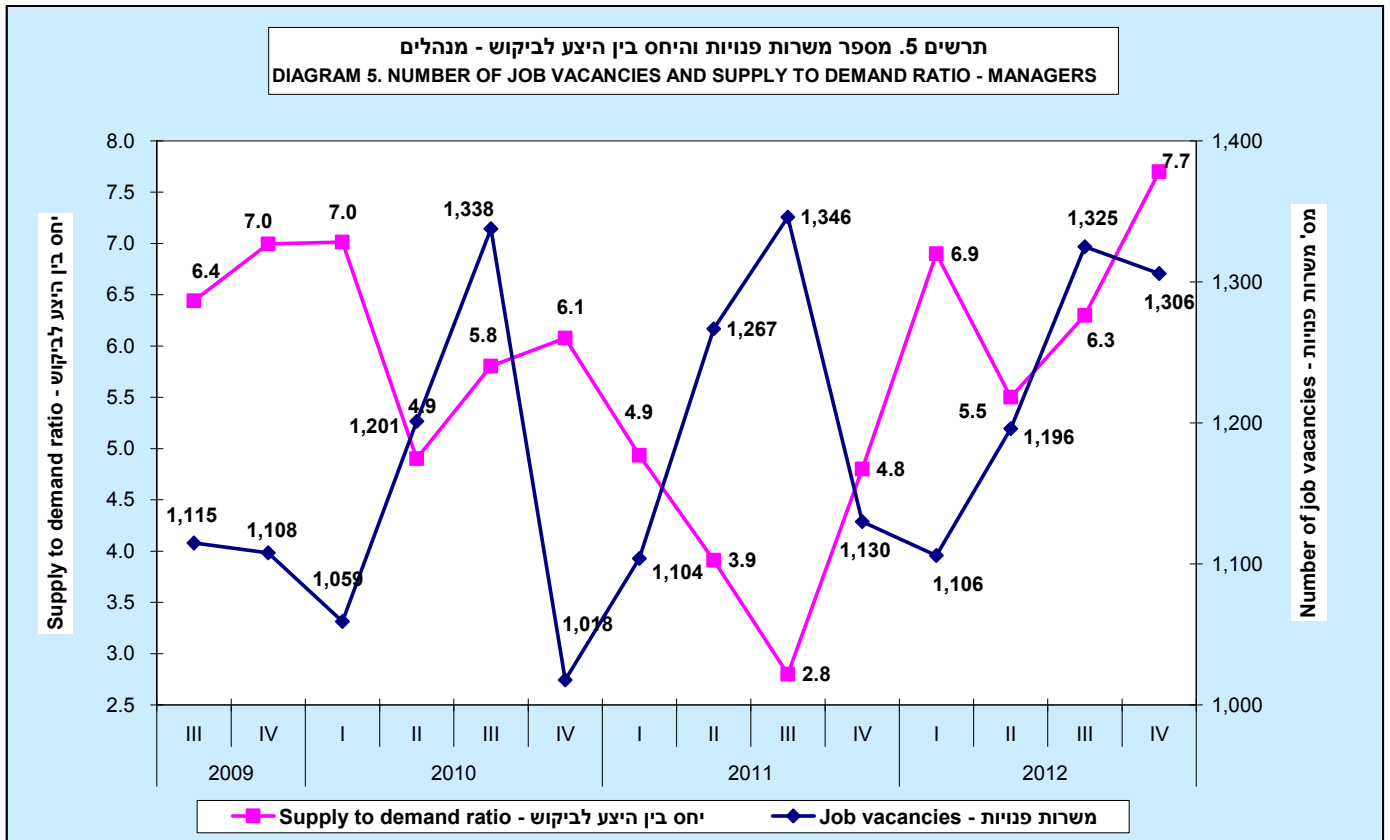
הביקוש להנדסאי מחשב, טכנאי מחשב ומתכנתים (סמל 130) היווה כ-32% מהמשרות הפנויות בקרב בעלי מקצועות חופשיים וטכניים והיחס בין היצע לביקוש נותר ללא שינוי ועומד על 1.3.

הביקוש לעובדי מעבדה רפואית, אחיות ואחרים במקצועות פרה רפואיים (סמל 15) היווה כ-19% מהמשרות הפנויות בקרב בעלי מקצועות חופשיים וטכניים והיחס בין היצע לביקוש עלה לעומת רבע שלישי ל-2.8.

הביקוש לעובדי הוראה בבתי ספר יסודיים ובגני ילדים ומדריכים חברתיים (סמל 16) היווה כ-24% מהמשרות הפנויות בקרב בעלי מקצועות חופשיים וטכניים והיחס בין היצע לביקוש עלה לעומת שני הרבעים הקודמים ועומד על 7.2.

הביקוש למדריכים חברתיים וקהילתיים (סמל 166) היווה כ-45% מסך הביקוש לעובדים בקבוצה זו (סמל 16) והיחס בין היצע לביקוש עלה לרמה הגבוהה ביותר מתחילת השוואת הנתונים והגיע ל-8.0 (לעומת 3.0 ברבע השלישי לשנת 2012).

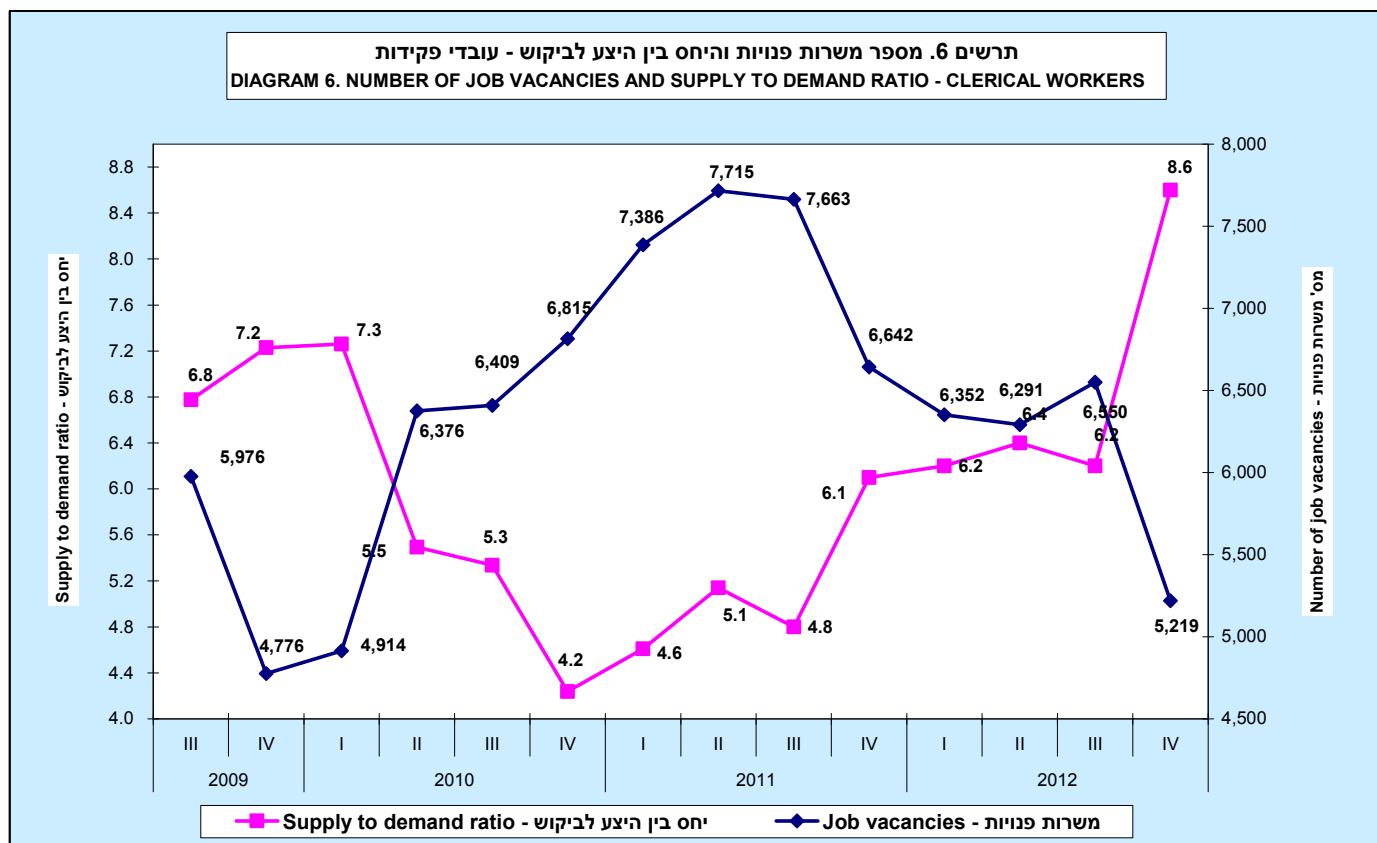
הביקוש לעיתונאים ועובדי אמנות וספורט (סמל 17) היווה כ-11% מהמשרות הפנויות בקרב בעלי מקצועות חופשיים וטכניים והיחס בין היצע לביקוש עלה אף הוא לרמה הגבוהה ביותר מתחילת השוואת הנתונים והגיע ל-8.4 (לעומת 5.5 ברבע הקודם).



**לנתוני תרשים 5**

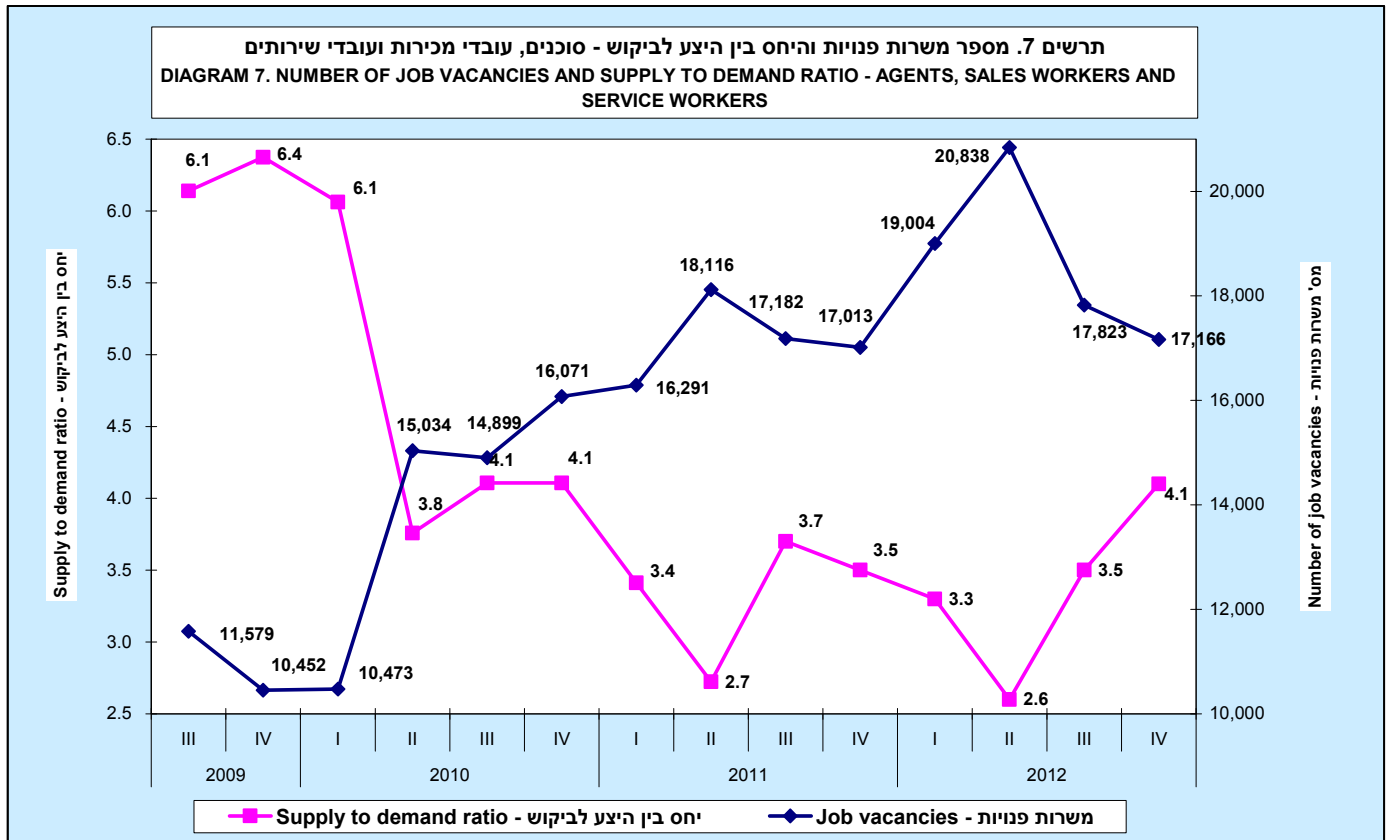
ברבע הרביעי לשנת 2012 מספר המשרות הפנויות בקרב **מנהלים** ירד מעט לעומת הרבע השלישי לשנת 2012 ועומד על 1,306 משרות פנויות. היחס בין היצע לביקוש עלה לעומת שלושת הרבעים הקודמים והגיע ל- 7.7 (לעומת 6.3 ברבע השלישי לשנת 2012).

הביקוש ל**מנהלים בכירים** (סמל 22) היווה כ-67% מהביקוש למנהלים והיחס בין היצע לביקוש עלה באופן ניכר והגיע ל- 8.9 (לעומת 6.2 ברבע השלישי לשנת 2012). היחס גבוה במיוחד בין היצע לביקוש נמצא בקרב **מנהלי פרסום ושיווק** (סמל 223) והוא עומד על 11.3.



**לנתוני תרשים 6**

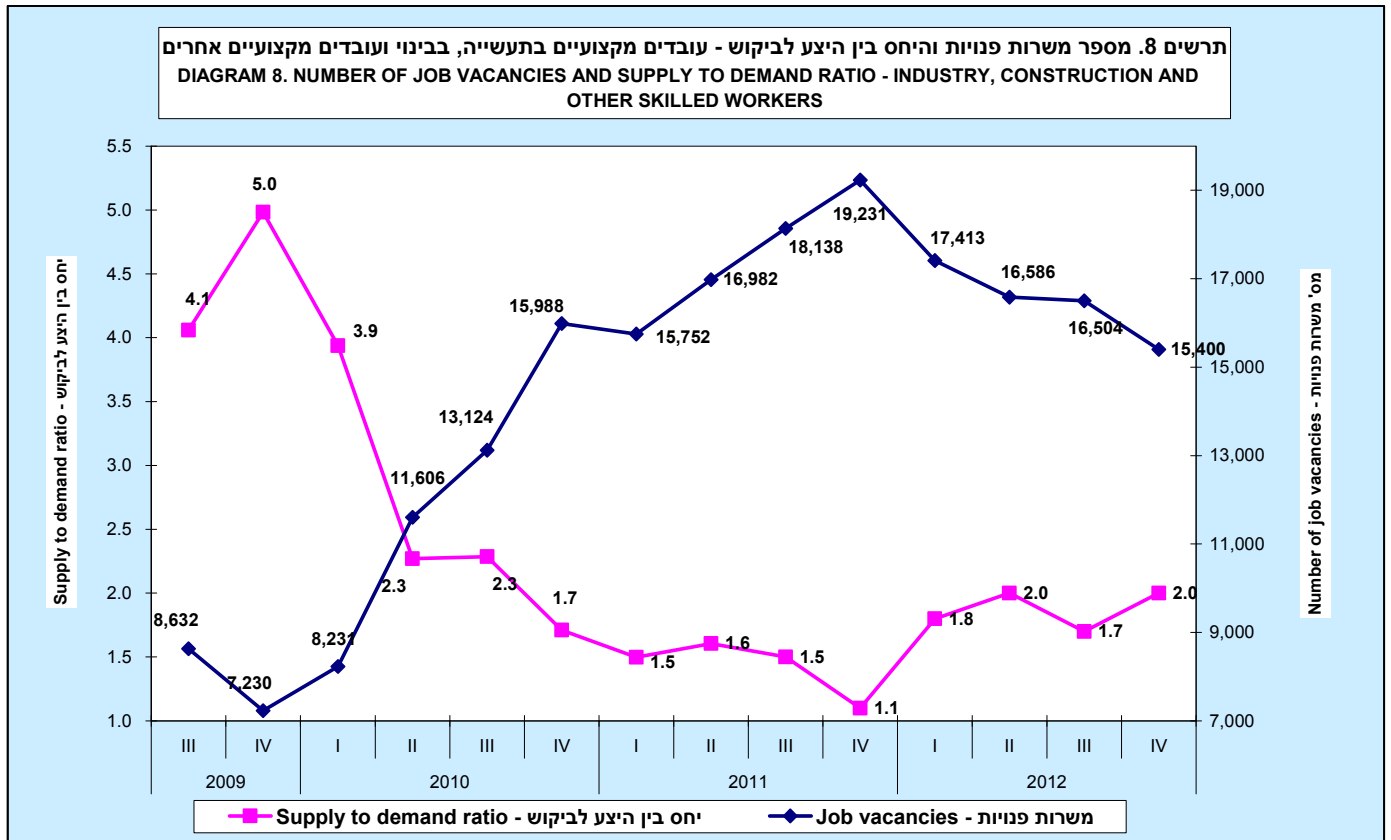
ברבע הרביעי לשנת 2012 מספר המשרות הפנויות בקרב **עובדי פקידות** ירד ל-5,219 משרות (לעומת 6,550 משרות פנויות ברבע השלישי של שנת 2012). היחס בין היצע לביקוש עלה ל- 8.6 (לעומת 6.2 ברבע הקודם). הביקוש לקופאים, **פקידי בנקים וחברות אשראי** (סמל 32) היווה כ-14% מהביקוש לכלל עובדי הפקידות והיחס בין היצע לביקוש עלה לרמה הגבוהה ביותר מתחילת השוואת הנתונים והגיע ל-8.5. הביקוש ל**פקידי קבלת קהל ומפעילי ציוד משרדי** (סמל 36) היווה כ-37% מהביקוש לכלל עובדי הפקידות והיחס בין היצע לביקוש עלה לעומת שלוש הרבעים הקודמים ועומד על 4.3. מתוכם הביקוש הגבוה ביותר – כ-69% היה ל**פקידי קבלת קהל** (סמל 361) והיחס בין היצע לביקוש בקרב בעלי משלח יד זה עלה ל- 3.7. הביקוש ל**פקידים אחרים** (סמל 37) היווה כ-17% מהביקוש לכלל עובדי הפקידות והיחס בין היצע לביקוש עלה לרמה הגבוהה ביותר בכל תקופת המדידה ועומד על 11.2 (לעומת 8.2 ברבע הקודם).



**לנתוני תרשים 7**

ברבע הרביעי לשנת 2012 מספר המשרות הפנויות בקרב סוכנים, עובדי מכירות ועובדי שירותים ירד ל-17,166 משרות (לעומת 17,823 משרות פנויות ברבע השלישי של שנת 2012). היחס בין היצע לביקוש עלה ל-4.1 (לעומת 3.5 ברבע הקודם).

הביקוש לסיטונאים וסוכנים בשירותי מסחר (סמל 41) היווה כ-23% מכלל הביקוש לסוכנים, עובדי מכירות ועובדי שירותים והיחס בין היצע לביקוש עלה ל-1.5 (לעומת 1.2 ברבע הקודם). עיקר הביקוש לעובדים בקרב סיטונאים וסוכנים בשירותי מסחר - כ-98% התרכז בקרב סוכני מכירות, יועצי מכירות וסוכנים טכניים (סמל 411) והיחס בין היצע לביקוש במשלח יד זה עלה ל-1.3 (לעומת 1.1 ברבע הקודם). הביקוש לעובדים בשירותי הארחה ואוכל (סמל 44) היווה כ-27% מכלל הביקוש לסוכנים, עובדי מכירות ועובדי שירותים והיחס בין היצע לביקוש עלה לרמה הגבוהה ביותר מתחילת השוואת הנתונים והגיע ל-3.5. מתוכם הביקוש הגבוה ביותר היה למלצרים ומוזגים (ברמנים) (סמל 444) והיחס בין היצע לביקוש במשלח יד זה עלה גם הוא לרמה הגבוהה ביותר מתחילת השוואת הנתונים ל-3.9.



**לנתוני תרשים 8**

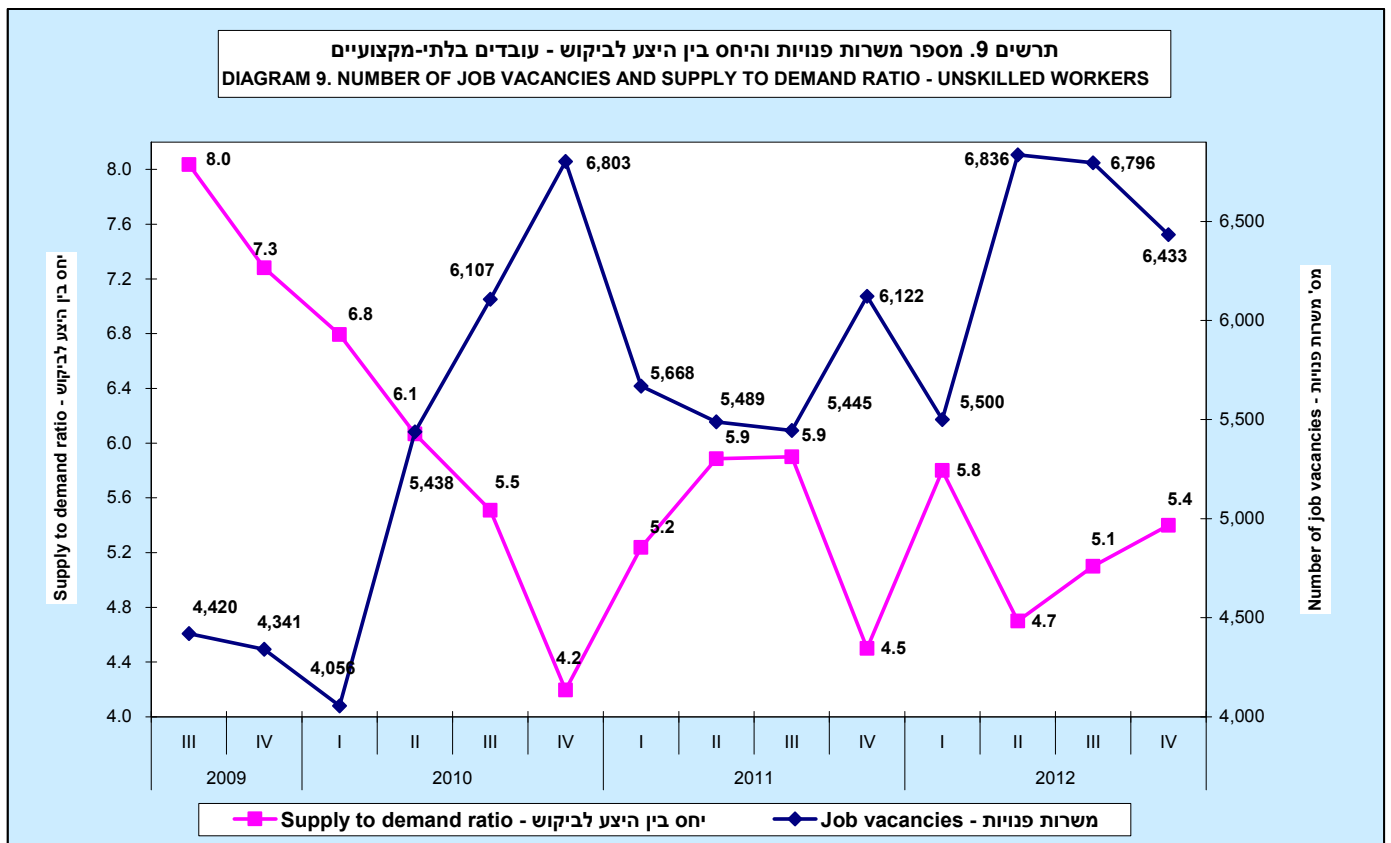
ברבע הרביעי לשנת 2012 מספר המשרות הפנויות בקרב עובדים מקצועיים בתעשייה, בבינוי ועובדים מקצועיים אחרים ירד ל-15,400 משרות (לעומת 16,504 משרות פנויות ברבע השלישי של שנת 2012). במשלחי יד אלה (סדר 6-8), היחס בין היצע לביקוש עלה ל-2.0 (לעומת 1.7 ברבע השלישי של שנת 2012).

הביקוש לבנאים ועובדי בניין (סמל 69) היווה כ-36% מכלל הביקוש לעובדים מקצועיים בתעשייה, בבינוי ועובדים מקצועיים אחרים והיחס בין היצע לביקוש עלה ל-1.1 (לעומת 0.9 ברבע הקודם).

הביקוש לרצפים, סתתים, טייחים, ברזלנים, מרכיבים מאלמנטים טרומיים וטפסנים (סמלים 692-697) היווה כ-18% מכלל הביקוש לעובדים מקצועיים בתעשייה, בבינוי ועובדים מקצועיים אחרים והיחס בין היצע לביקוש ירד ל-0.6, כלומר במשלחי יד אלה מספר המשרות הפנויות עולה על היצע.

הביקוש לנהגים (סמל 84) היווה כ-14% מהביקוש בסדר זה (6-8) והיחס בין היצע לביקוש ירד ל-2.4 (לעומת 2.6 ברבע השלישי של שנת 2012).

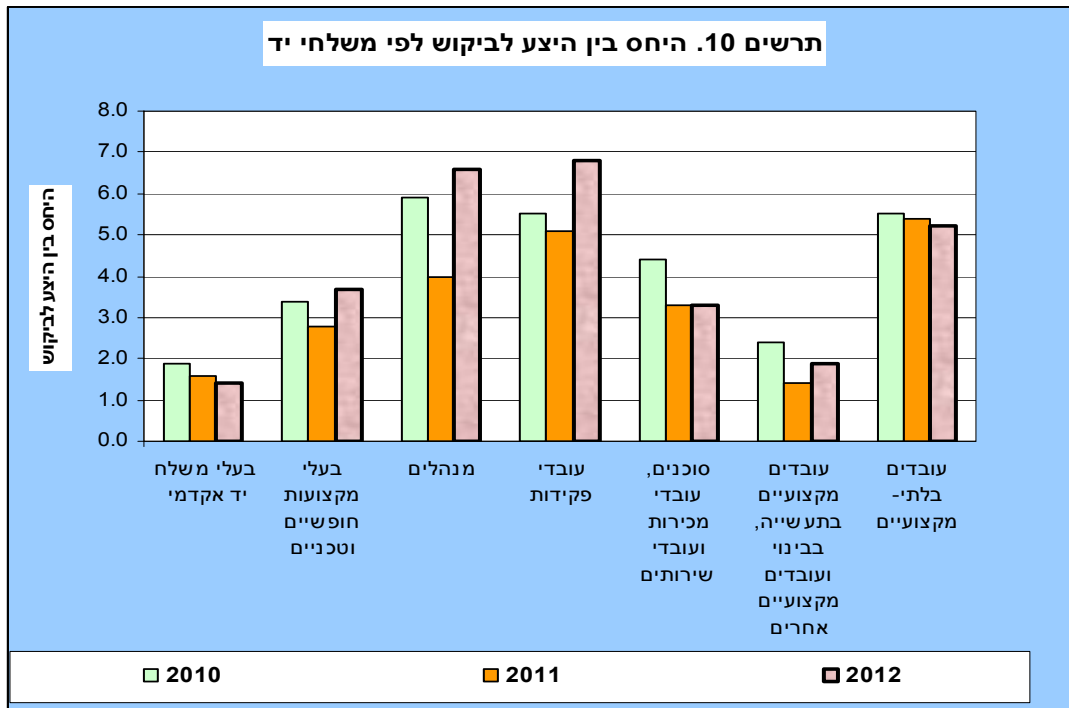




**לנתוני תרשים 9**

ברבע הרביעי לשנת 2012 מספר המשרות הפנויות בקרב **עובדים בלתי מקצועיים** ירד ל- 6,433 משרות (לעומת 6,796 משרות פנויות ברבע השלישי של שנת 2012) והיחס בין היצע לביקוש עלה ל- 5.4 (לעומת 5.1 ברבע הקודם). הביקוש לעובדי ניקיון במבנים, עובדי מטבח ועובדי מכסות (סמל 91) היווה כ-42% מהביקוש לעובדים בקרב עובדים בלתי-מקצועיים והיחס בין היצע לביקוש עלה ל-6.8 (לעומת 6.1 ברבע הקודם). מתוכם הביקוש הגבוה ביותר היה בקרב **עובדי מטבח וניקיון במשרדים ובמוסדות** (סמל 911) שמהווה כ- 85% מהביקוש לעובדים בקבוצה זאת (סמל 91) והיחס בין היצע לביקוש עלה ל- 6.0 (לעומת 5.4 ברבע שלישי לשנת 2012). הביקוש לשומרים, שליחים, סדרנים ואחרים (סמל 93) היווה כ-29% מהביקוש לעובדים בקרב עובדים בלתי-מקצועיים והיחס בין היצע לביקוש ירד לעומת שלושת הרבעים הקודמים והגיע ל-1.5 (לעומת 1.7 ברבע שלישי לשנת 2012). מתוכם עיקר הביקוש התרכז בקרב **שומרים** (סמל 930) - כ-89% מסך הביקוש לשומרים, שליחים, סדרנים ואחרים והיחס בין היצע לביקוש עלה ל- 1.2 (לעומת 0.9 ברבע השלישי לשנת 2012).

## ממצאים עיקריים לפי משלח יד – ממוצע לשנת 2012



### לנתוני תרשים 10

יחס בין היצע לביקוש עלה בשנת 2012 לעומת שנת 2011 בקרב **בעלי מקצועות חופשיים וטכניים**, בקרב **מנהלים**, בקרב **עובדי פקידות** ובקרב **עובדים מקצועיים בתעשייה, בנייה ועובדים מקצועיים אחרים**. בקרב **בעלי משלח יד אקדמי** ובקרב **עובדים בלתי-מקצועיים** ירד היחס בין היצע לביקוש ובקרב **סוכנים, עובדי מכירות ועובדי שירותים** היחס נותר ללא שינוי.

### בעלי משלח יד אקדמי

בשנת 2012 מספר המשרות הפנויות בקרב **בעלי משלח יד אקדמי** עלה ל-8,130 משרות (לעומת 7,700 משרות פנויות בשנת 2011). היחס בין היצע לביקוש ירד ל-1.4 (לעומת 1.6 בשנת 2011).

### בעלי מקצועות חופשיים וטכניים

בשנת 2012 מספר המשרות הפנויות בקרב **בעלי מקצועות חופשיים וטכניים** עלה ל-6,775 משרות (לעומת 6,413 משרות פנויות בשנת 2011). היחס בין היצע לביקוש בשנה הזו עלה ל-3.7 (לעומת 2.8 בשנה הקודמת).

### מנהלים

בשנת 2012 מספר המשרות הפנויות בקרב **מנהלים** נותר כמעט ללא שינוי ועומד על 1,233 משרות פנויות. היחס בין היצע לביקוש עלה ל-6.6 (לעומת 4.0 בשנת 2011).

### עובדי פקידות

בשנת 2012 מספר המשרות הפנויות בקרב **עובדי פקידות** ירד ל-6,103 משרות (לעומת 7,352 משרות פנויות בשנה הקודמת). היחס בין היצע לביקוש עלה ל-6.8 (לעומת 5.1 בשנת 2011).

### סוכנים, עובדי מכירות ועובדי שירותים

בשנת 2012 מספר המשרות הפנויות בקרב **סוכנים, עובדי מכירות ועובדי שירותים** עלה ל-18,708 משרות פנויות (לעומת 17,150 משרות פנויות בשנת 2011). היחס בין ההיצע לביקוש בשנה הזו נותר ללא שינוי לעומת השנה הקודמת ועומד על 3.3.

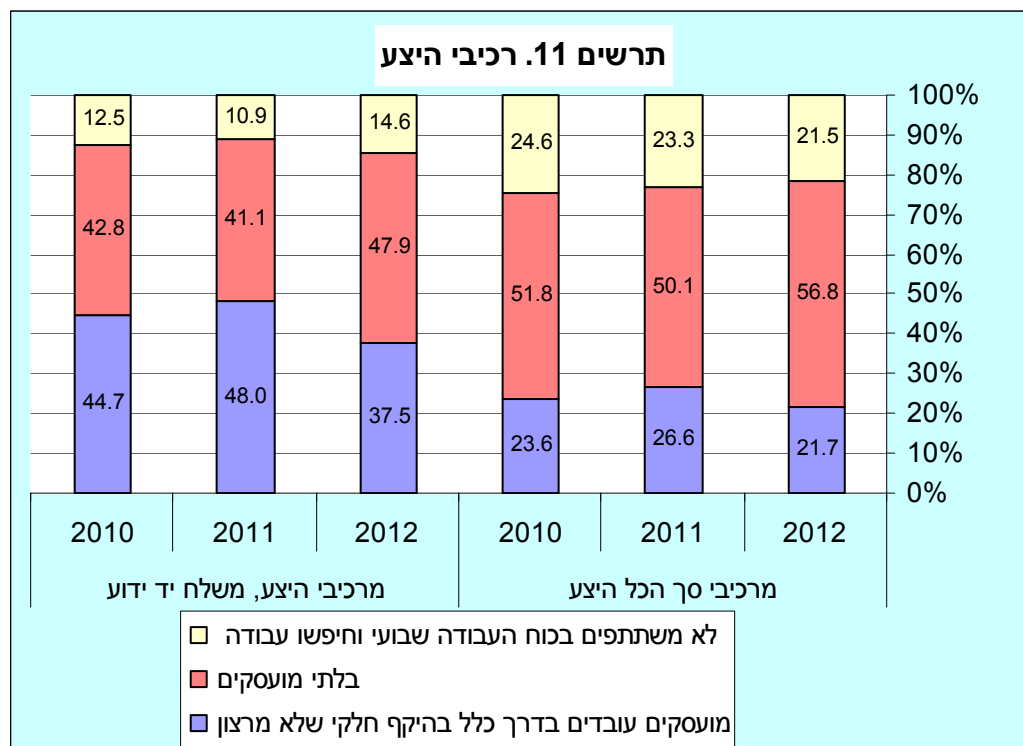
### עובדים מקצועיים בתעשייה, בבינוי ועובדים מקצועיים אחרים

בשנת 2012 מספר המשרות הפנויות בקרב **עובדים מקצועיים בתעשייה, בבינוי ועובדים מקצועיים אחרים** ירד ל-16,476 משרות פנויות (לעומת 17,526 משרות פנויות בשנת 2011). היחס בין ההיצע לביקוש עלה ל-1.9 (לעומת 1.4 בשנה הקודמת).

### עובדים בלתי-מקצועיים

בשנת 2012 מספר המשרות הפנויות בקרב **עובדים בלתי מקצועיים** עלה ל-6,391 משרות (לעומת 5,681 משרות בשנת 2011). היחס בין ההיצע לביקוש ירד ל-5.2 (לעומת 5.4 בשנה הקודמת).

## מרכיבי היצע – ממוצע לשנת 2012



### לנתוני תרשים 11

היצע עבודה (המוגדר כאלה שחיפשו עבודה) כולל שלושה רכיבים: מועסקים שעבדו בדרך כלל בהיקף חלקי שלא מרצון, בלתי מועסקים ואלה שלא משתתפים בכוח העבודה השבועי וחיפשו עבודה בשנה אחרונה (21.7%, 56.8% ו-21.5% מהיצע הכולל בשנת 2012 בהתאמה). עקב מבנה סקר כוח אדם במספר הזה נכללים גם מחפשי עבודה שמשלח יד שלהם אינו ידוע, כאשר מספרם של מחפשי עבודה שמשלח יד שלהם ידוע מהווה כ-54% מהיצע העבודה הכללי בשנת 2012.

בשנת 2012 מספרם של מחפשי עבודה אלה הגיע ל-393.6 אלף. מספרם של מחפשי עבודה שמשלח יד שלהם ידוע הגיע ל-212.3 אלף. המרכיב העיקרי של היצע העבודה הוא בלתי מועסקים (56.8% בשנת 2012).

## הגדרות והסברים נוספים

### הגדרות:

היצע עבודה - שכירים (כולל חברי קואופרטיב) שעבדו ב- 12 חודשים אחרונים וחיפשו עבודה. כולל: מועסקים חלקית לא מרצון (חיפשו עבודה מלאה או נוספת ולא מצאו), בלתי מועסקים ואינם משתתפים בכוח העבודה, לפי משלחי היד הרלבנטיים.

ביקוש עבודה - מספר המשרות הפנויות, לפי משלחי היד הרלבנטיים.

היחס בין היצע לביקוש: היחס בין מספר השכירים (כולל חברי קואופרטיב) שעבדו ב-12 חודשים אחרונים וחיפשו עבודה, לבין מספר המשרות הפנויות, לפי משלחי היד הרלבנטיים.

### **חשוב לציין :**

- מדובר באומדן חסר של היצע עבודה לפי משלחי יד. יש לציין כי בקרב שכירים שמחפשים עבודה (היצע עבודה) אלה שמשלח ידם ידוע מהווים כ-54% בשנת 2012 מכלל היצע. אומדן זה לא מכסה את האוכלוסיות הבאות:
  1. אנשים שעבדו בעבר (לפני 12 חודשים) או לא עבדו כלל בישראל (עולים, עקרות בית, תלמידים שרק סיימו את לימודיהם וכד') וחיפשו עבודה.
  2. מועסקים שעבדו בדרך כלל משרה מלאה וחיפשו עבודה אחרת.
- בניתוח רבעוני של נתוני היצע העבודה ייתכן אומדן יתר. לא בכל האוכלוסיות חיפוש עבודה מוגבל לרבעון ספציפי.
- אוכלוסיית סקר משרות פנויות אינה כוללת עסקים קטנים (פחות מ-5 שכירים), את המגזר הציבורי ואת ענף החקלאות. לפי נתוני סקר הערכה שנערך ביוני –יולי 2008 מספר משרות פנויות בעסקים קטנים היווה כ-17% מסך המשרות הפנויות במגזר העסקי, ומספר המשרות הפנויות בענף החקלאות היה פחות מ-3% מסך המשרות הפנויות במגזר העסקי. לפיכך, נתוני משרות פנויות מציגים אומדן חסר לביקוש לכוח עבודה במגזר העסקי. כמו כן, אוכלוסיית הסקר אינה כוללת שירותים למשקי בית על ידי פרטיים.
- אומדני היצע עבודה מתייחסים לכלל המשק בשעה שהביקוש לעבודה נאמד עבור המגזר העסקי, בהסתייגות הכיסוי הקודמת.
- הנתונים המיוצגים אינם מנוכי עונתיות ואינם מנוכי השפעה של ימי חגים וימי פעילות במשק.
- הנתונים הרבעוניים מוצגים עבור משלחי יד בהם היו 10,000 מועסקים ויותר (ברבע האחרון) על פי אומדני סקר כוח אדם ומהווים לפחות 10% מהמשרות הפנויות מסך משרות פנויות ברמת "סדר" (ספרה אחת) ברבע האחרון. הנתונים השנתיים מוצגים עבור משלחי יד בהם היו 5,000 מועסקים ויותר (בשנה אחרונה) על פי אומדני סקר כוח אדם ומהווים לפחות 5% מהמשרות הפנויות מסך משרות פנויות ברמת "סדר" (ספרה אחת) בשנה האחרונה המוצג בלוח על פי סקר משרות פנויות.
- במשלחי יד לא נפוצים (פחות מ-500 משרות פנויות) תיתכן תנודתיות על פני זמן שתשפיע על היחס בין היצע לביקוש.
- הנתונים המתפרסמים בלוח מכסים מעל 95% מכלל המשרות הפנויות ברוב הסדרים.

## סקר כוח אדם

### תכונות כוח העבודה

החל מינואר 2012 נעשה מעבר למדידת תכונות עבודה כלליות במקום כוח העבודה האזרחי. המשרתים בצבא (חובה או קבע) נוספו לכוח העבודה כמועסקים במשרה מלאה. ראה [הסבר על שינויים עיקריים בסקר כוח אדם החל מינואר 2012](#)  
כוח העבודה השבועי: בני 15 ומעלה שהיו "מועסקים" או "בלתי מועסקים" ב"שבוע הקובע", לפי ההגדרות המפורטות להלן:  
ה"שבוע הקובע": השבוע המסתיים בשבת שלפני בוא הסוקר למשק הבית בסקר כוח אדם.

מועסקים: אנשים שעבדו, לפחות שעה אחת בשבוע הקובע, בעבודה כלשהי תמורת שכר, רווח, או תמורה אחרת; כל העובדים בקיבוצים (בין בשירותים ובין בענפים אחרים); בני משפחה שעבדו בשבוע החקירה ללא תשלום למעלה מ-15 שעות בשבוע; אנשים השוהים במוסדות, שעבדו למעלה מ-15 שעות בשבוע; אנשים שנעדרו זמנית מעבודתם.  
קבוצת המועסקים מורכבת משלוש תת-קבוצות:

א. עבדו מלא (עבדו עבודה מלאה): כל אלה שעבדו 35 שעות או יותר בשבוע הקובע (כולל שעות הכנה).

ב. עבדו חלקית (עבדו עבודה חלקית): כל אלה שעבדו 1-34 שעות בשבוע הקובע (כולל שעות הכנה).

ג. נעדרו זמנית מעבודתם. בקבוצה זו כלולים כל אלה שנעדרו זמנית מעבודתם הרגילה בכל השבוע הקובע עקב מחלה, חופשה, שירות מילואים, צמצום בהיקף העבודה, סכסוך עבודה, הפסקה זמנית של העבודה (עד 30 יום) וכיו"ב. בהגדרה זו לא נכללו אנשים שנעדרו רק בחלק מהשבוע הקובע.

הערה: מועסקים מלא/חלקית בדרך כלל – נקבע על פי מספר שעות העבודה שעובד המועסק בדרך כלל (לא בשבוע הקובע).  
בלתי מועסקים: אנשים שלא עבדו כלל (אפילו לא שעה אחת) וחיפשו עבודה באופן פעיל בארבעת השבועות האחרונים, כגון: על-ידי רישום בלשכת עבודה של שירות התעסוקה, על-ידי פנייה אישית או בכתב למעסיק או על-ידי שיטה אחרת, והיו יכולים להתחיל לעבוד בשבוע הקובע, לו הוצעה להם עבודה מתאימה ("זמינים לעבודה").

הערה: אדם שלא היה זמין לעבודה בשבוע הקובע בשל מחלה/מילואים – ייחשב בלתי מועסק.

קבוצת הבלתי מועסקים מורכבת משתי תת-קבוצות:

א. בלתי מועסקים שעבדו בארץ ב-12 החודשים שקדמו לשבוע הקובע.

ב. בלתי מועסקים שלא עבדו בארץ ב-12 החודשים שקדמו לשבוע הקובע.

אינם בכוח העבודה השבועי: כל בני 15 ומעלה שלא היו "מועסקים" או "בלתי מועסקים" בשבוע הקובע. בקבוצה זו כלולים: תלמידים, אנשים שעבדו בהתנדבות ללא כל תמורה, אנשים שטיפלו בילדים/בבן משפחה/במשק הבית ולא עבדו אפילו שעה אחת מחוץ למשק ביתם, אנשים שאינם מסוגלים לעבוד, אנשים החיים מקצבה, מפנסיה, מרנטה וכו' שלא עבדו אפילו שעה אחת בשבוע הקובע. כמו כן, נכללים בקבוצה זו בני משפחה שעבדו ללא תשלום פחות מ-15 שעות בשבוע; אנשים השוהים במוסדות שעבדו פחות מ-15 שעות בשבוע הקובע.

### תכונות כוח העבודה השנתי

כוח העבודה השנתי (במשך השנה): כל בני 15 ומעלה שהיו בכוח העבודה השבועי וכן אלו שעבדו במשך השנה, אך לא היו בכוח העבודה השבועי.

מועסקים במשך השנה (עבדו שנתי): כל בני 15 ומעלה שעבדו בארץ לפחות יום אחד ב-12 החודשים האחרונים שקדמו לסקר. אנשים שעבדו פחות מחודש נחשבים כמי שעבדו חודש אחד.

אינם בכוח העבודה השנתי: אינם בכוח העבודה השבועי, ולא עבדו כלל במשך 12 החודשים האחרונים.

## **אוכלוסיית סקר משרות פנויות**

באוכלוסיית הסקר נכללים עסקים בכל ענפי כלכלה, **למעט:**

- עסקים קטנים, שבהם באופן קבוע יש פחות מחמישה מועסקים.
- ענף החקלאות (ענף סדר A).
- מגזר ציבורי (ענף סדר J), הכולל מנהל ציבורי של המדינה ומינהל הרשויות המקומיות. בתי חולים ממשלתיים **כן** כלולים באוכלוסיית הסקר בשירותי בריאות.
- מוסדות חינוך ציבורי קדם-יסודי, יסודי, ועל-יסודי. הסקר **כן** כולל מוסדות חינוך על-תיכוני וגבוה (מוסדות אקדמיים).
- שירותים למשק בית על ידי פרטים (ענף סדר N).

## **התאמת הגדרות בין סקר כוח אדם לסקר משרות פנויות:**

כדי לבצע את ההשוואה ההולמת בין שני הסקרים יש צורך להתאים את ההגדרות של אוכלוסיות הסקרים עד כמה שניתן. להלן הסעיפים בהם לא היה ניתן להתאים את האוכלוסייה של סקר כוח אדם:

1. נתוני היצע העבודה מתייחסים לכלל המשק, ואילו אומדני הביקוש לעובדים מתייחסים רק למגזר העסקי, בהתאם להגדרת אוכלוסיית סקר משרות פנויות הנ"ל, ובפרט רק למעסיקים מעל חמישה עובדים.
2. ענף 861 – שירותי רווחה וסעד ללא אכלוס, נכלל בצד ההיצע במלואו למרות שענף משנה 8611 – משפחתונים ופעוטונים, לא נכלל בצד הביקוש.
3. ענף 73 – מחקר ופיתוח, נכלל במלואו בצד ההיצע למרות שבצד הביקוש לא נכללו מכוני מחקר ופיתוח המסווגים במגזר הציבורי.
4. ענף 74 – גיוס עובדים ואספקת שירותי כוח אדם, נכלל במלואו בצד ההיצע למרות שבצד הביקוש לא נכללו שירותי גיוס ואספקת שירותי כוח אדם המסווגים במגזר הציבורי.
5. לא נעשתה הגבלה של גיל המועסק בעיבוד הנתונים לא בסקר משרות פנויות ולא בסקר כוח אדם.