

הודעה לעיתונות

אתר: www.cbs.gov.il דוא"ל: info@cbs.gov.il פקס: 02-6521340

ירושלים: ט"ו באייר תשע"ג
25 באפריל 2013
111/2013

ממצאי סקר הערכת המגמות בעסקים: רבעון ראשון (ינואר-מרס) 2013 Business Tendency Survey: First Quarter (January-March) 2013

- 36% מהמנהלים בתחום הבינוי ציינו שהמגבלה "עיכובים בקבלת היתרים/אישורים" מהווה עבורם מגבלה חמורה בביצוע פעולות החברה. מגבלות חמורות נוספות: "מחסור בעובדים (בעבודות רטובות¹)" - 31% וכן- "מחסור בעובדים (בעבודות לא רטובות²)" - 27%.
- 36% מהמנהלים בתחום המלונאות ציינו שהמגבלה "מחסור בהזמנות תיירים מחו"ל" מהווה עבורם מגבלה חמורה.

תוצאות סקר הערכת המגמות בעסקים מנותחות באמצעות מאזן. המאזן הוא ההפרש המשוקלל בין אחוז מנהלי החברות אשר דיווחו על הטבה במצב לבין אחוז מנהלי החברות אשר דיווחו על הרעה).

בחודש ינואר בוצעו שינויים בסקר (מעבר לסיווג ענף כלכלי 2011, ומעבר לחמש אופנויות ברב השאלות בשאלון). ניתן לראות את השינויים בהגדרות.

מאזן הפעילות העסקית הכוללת



לנתוני תרשים 1

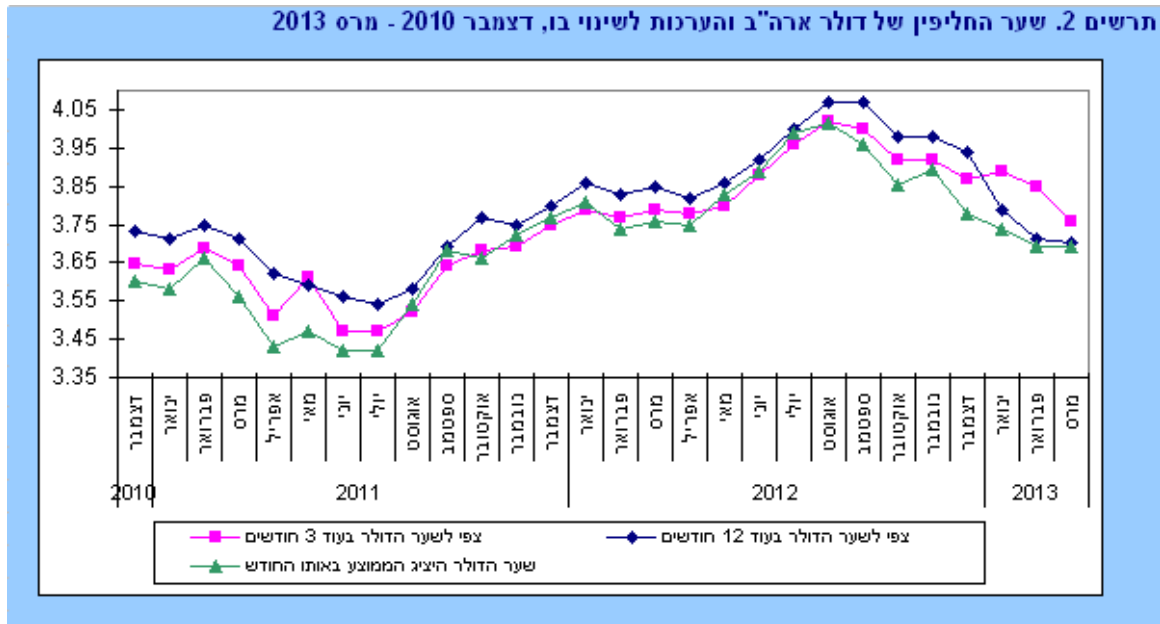
¹ עבודות רטובות (טיח, ריצוף, חיפוי, איטום).

² עבודות לא רטובות (עפר ביסוס שלד ובניה)

כתבו: מוריאל שפיר ואילנה דרור, אגף עסקים כלכלה
לקבלת הסברים ניתן לפנות אל יחידת הדוברות בטל : 02-6527845

הערכות לגבי שער החליפין של דולר ארה"ב

תרשים 2. שער החליפין של דולר ארה"ב והערכות לשינוי בו, דצמבר 2010 - מרס 2013



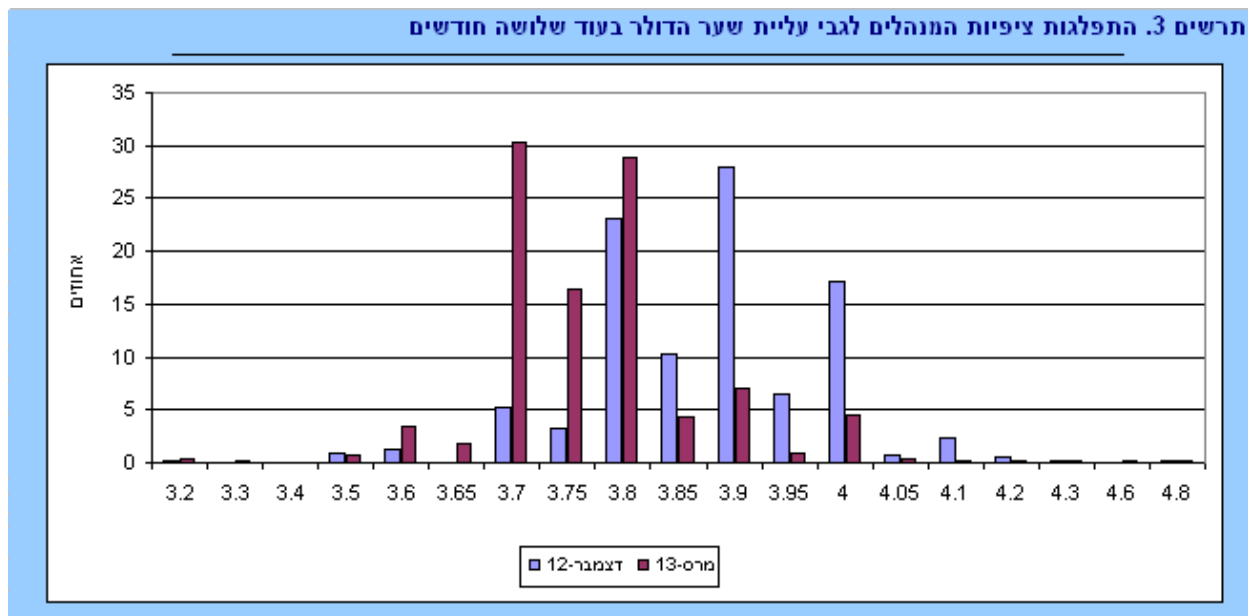
לנתוני תרשים 2

מנהלי החברות והעסקים במגזר העסקי המשתתפים בסקר נשאלו על ציפיותיהם לגבי הרמה של שער הדולר בעוד שלושה חודשים וכעבור שנה ממועד עריכת הסקר.

מתרשים 2 ניתן לראות ברבעון הראשון של שנת 2013, ששער הדולר היציג הממוצע של אותו החודש נמוך מציפיות של מנהלי החברות לגבי שער החליפין של דולר ארה"ב בעוד שנה ומציפיות המנהלים לגבי שער החליפין של דולר ארה"ב בעוד שלושה חודשים כפי שהיה בשני הרבעונים האחרונים.

ניתן לראות כי ציפיות המנהלים יורדות בין ינואר 2013 למרס 2013 הן לגבי שער החליפין של דולר ארה"ב לעוד שנה (3.79 שקל לדולר ארה"ב בינואר 2013 ו- 3.7 שקל לדולר ארה"ב במרס 2013) והן לגבי שער החליפין לעוד שלושה חודשים (3.89 שקל לדולר ארה"ב בינואר 2013 ו- 3.76 שקל לדולר ארה"ב במרס 2013).

תרשים 3. התפלגות ציפיות המנהלים לגבי עליית שער הדולר בעוד שלושה חודשים



לנתוני תרשים 3

לאחר ירידת שער הדולר היציג מתחת ל- 4 ש"ח לדולר ברבעון האחרון של 2012 ניתן לראות בתרשים 3 שציפיות המנהלים במרס ירדו בהתאם.

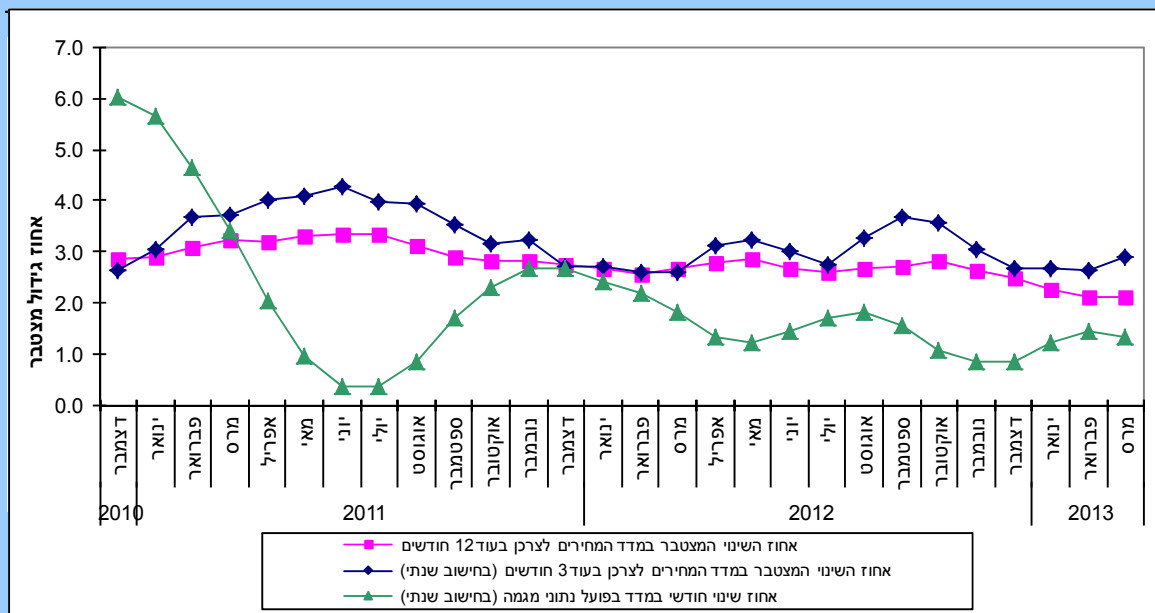
הערכות לגבי השינויים במדד המחירים לצרכן

מנהלי החברות והעסקים במגזר העסקי המשתתפים בסקר נשאלו על ציפיותיהם לגבי שיעור עליית מדד המחירים לצרכן במשך שלושת החודשים הקרובים ובמשך שנה ממועד עריכת הסקר.

ציפיות מנהלי החברות לגבי שיעור עליית המחירים במשך 12 החודשים הקרובים (אפריל 2013- מרס 2014) מראה בממוצע שינוי מצטבר של 2.1%. שיעור עליית המחירים הצפוי בשלושת החודשים הקרובים (אפריל – יוני 2013) מראה בממוצע שינוי מצטבר של 2.9% (בחישוב שנתי).

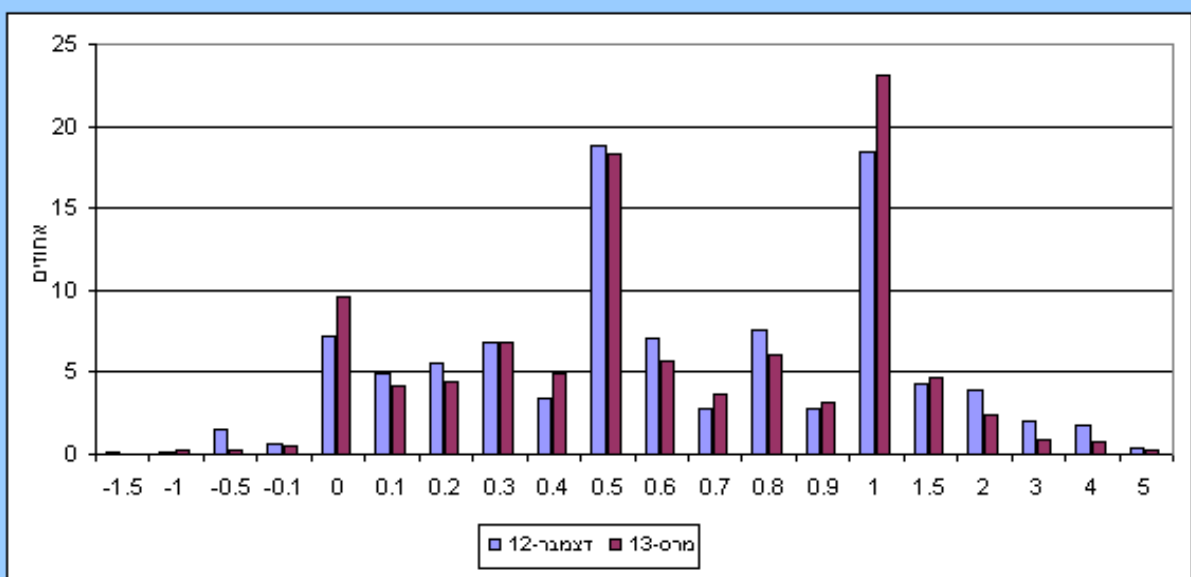
בהסתכלות על התפתחות הציפיות בתקופת הסקר ניתן לציין כי הציפיות לשינויים במדד המחירים לצרכן בעוד שניים עשר חודשים (כלומר עד מרס 2014) הגיעו לרמה הנמוכה ביותר מתחילת הסקר 2.1%. צפיות המנהלים לשינויים בעוד שלושה חודשים היו תנודתיות יותר (ראה תרשים 4).

תרשים 4. מדד המחירים לצרכן והערכות לשינוי המצטבר בו, דצמבר 2010- מרס 2013



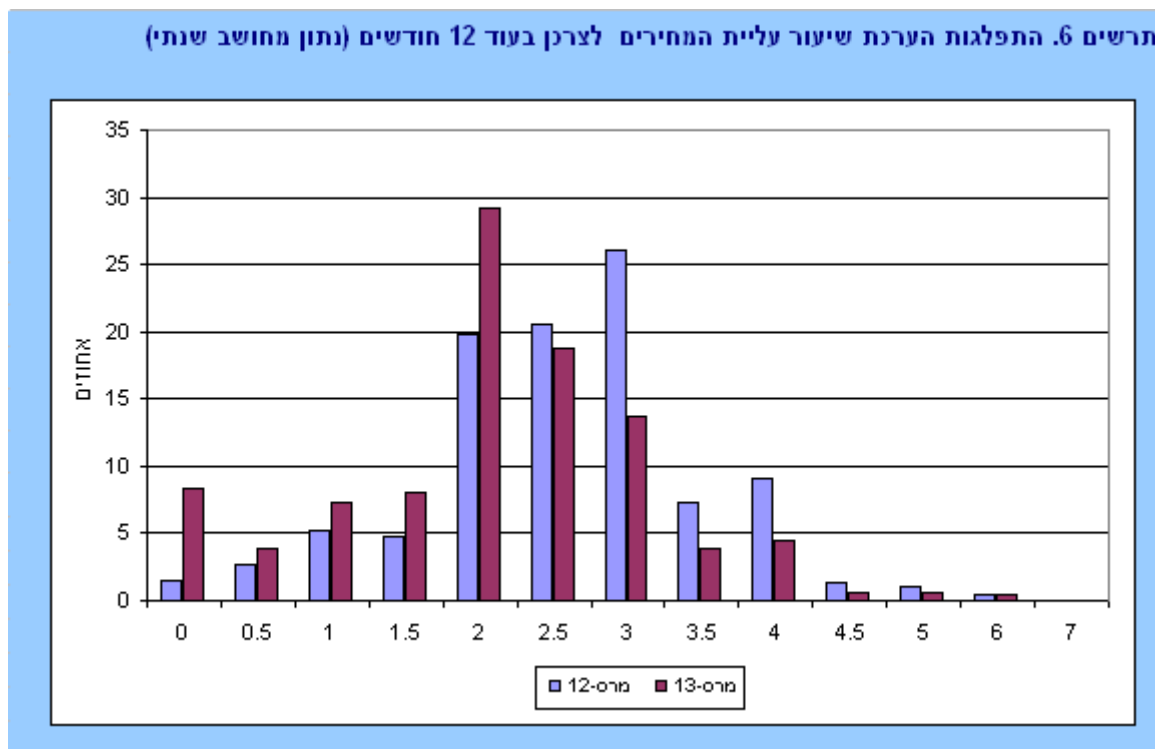
לנתוני תרשים 4

תרשים 5. התפלגות הערכת שיעור עליית המחירים לצרכן בעוד 3 חודשים (נתון מחושב שנתי)



לנתוני תרשים 5

מהסתכלות בתרשים 5, ניתן לראות כי לא חל שינוי מהותי בהערכות המנהלים שדווחו על עליית המחירים בעוד שלושה חודשים בדצמבר 2012 ובמרס 2013. בהסתכלות מעמיקה מעט יותר ניתן לראות שבמרס קיימת עליה בציפיות לשיעור של 1% לעומת הציפיות של המנהלים בדצמבר.



לנתוני תרשים 6

מהסתכלות בתרשים 6, ניתן לראות את ציפיותיהם של מנהלי החברות משיעור עליית המחירים לצרכן בעוד שנה, שדווחו בסקר הן במרס 2012 והן במרס 2013. ניתן לראות שהציפיות לעלייה במחירים לצרכן בדיווחים של מרס 2013 מתונות יותר מאשר בדיווחים של מרס 2012.

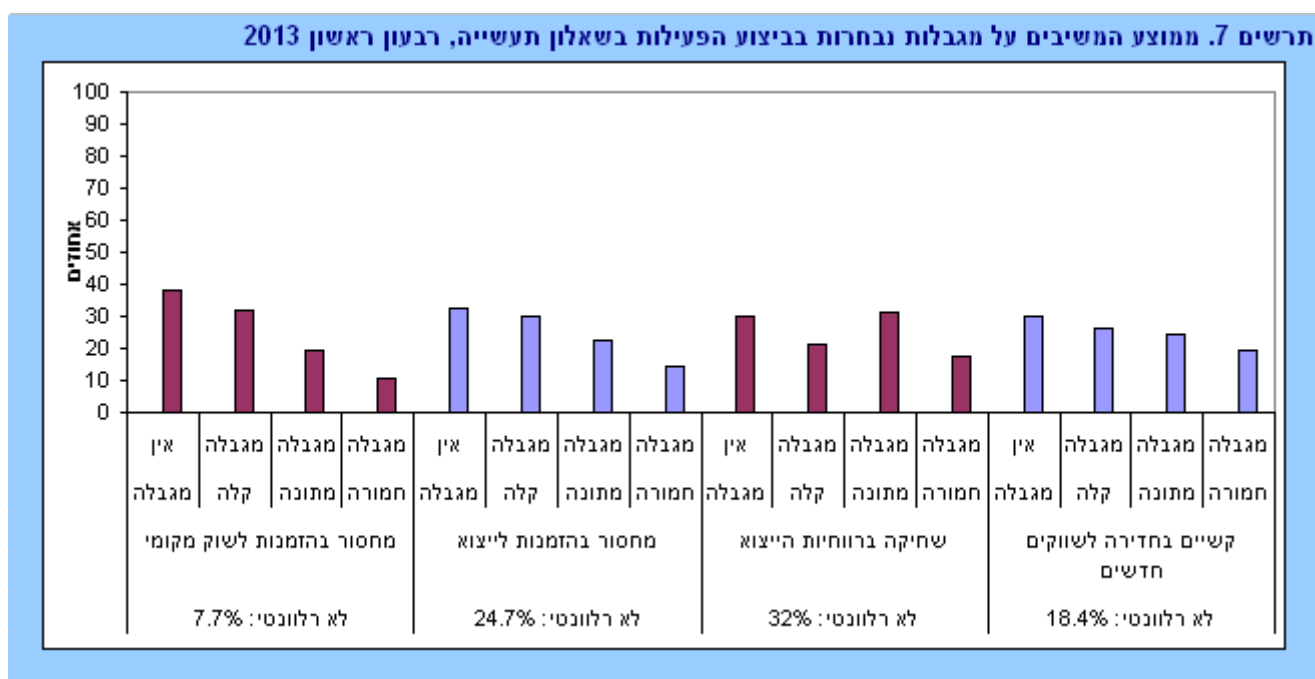
המגבלות לביצוע פעילות

בפני מנהלי החברות הוצגה רשימת מגבלות שהותאמה לפעילות בענף הכלכלי בו פועלת החברה. המנהלים התבקשו לציין את חומרת המגבלות שעשויות להוות מחסום כלשהו בצמיחה או בפעילות העסק **נכון ליום מילוי השאלון**. האופנויות לכל מגבלה היו: אין מגבלה, מגבלה קלה, מגבלה מתונה, מגבלה חמורה או לא רלוונטי.

שאלון תעשייה

מבין המגבלות שעליהם השיבו המנהלים בשאלון התעשייה שהן רלוונטיות עבורן, במגבלות הבאות השיבו המנהלים שהמגבלה מהווה עבורם **מגבלה חמורה**:

- "קשיים בחדירה לשווקים חדשים" (20%)
- "שחיקה ברווחיות הייצוא" (18%)
- "מחסור בהזמנות לייצוא" (14%)
- "מחסור בהזמנות לשוק המקומי" (11%)
- "מחסור בעובדים מקצועיים" (11%)

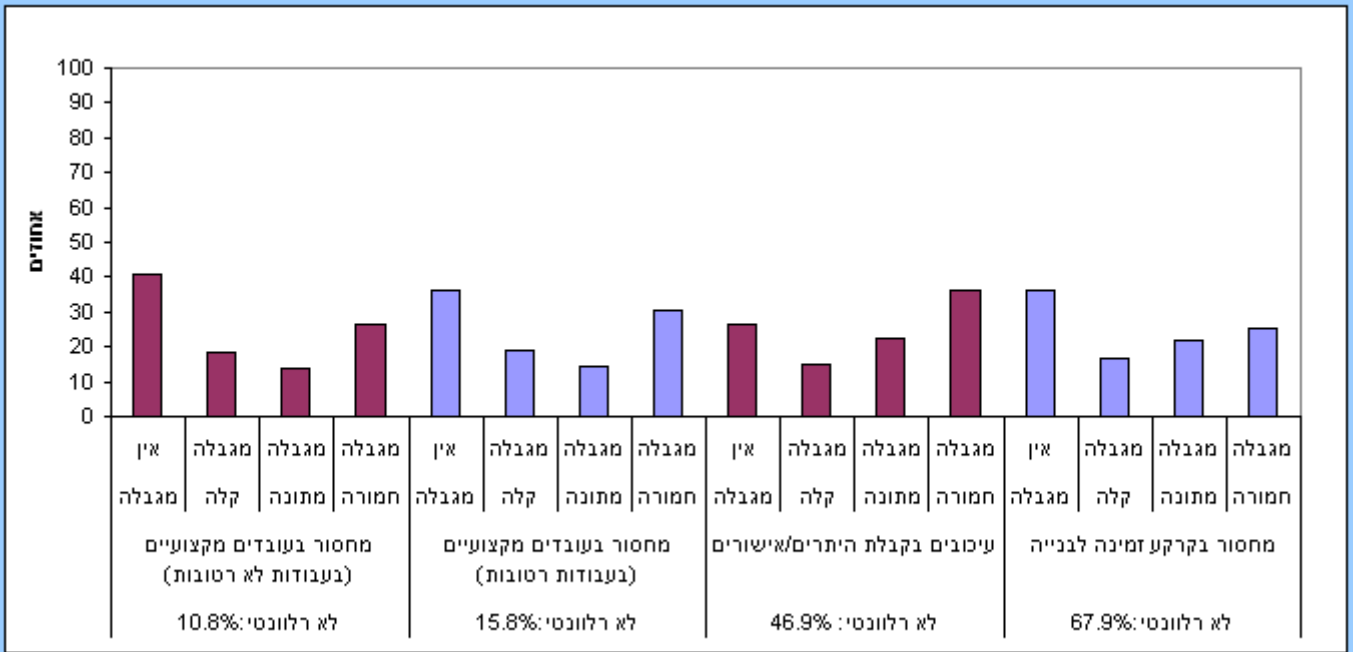


לנתוני תרשים 7

שאלון בינוי

מבין המגבלות שעליהם השיבו המנהלים בשאלון הבינוי שהן רלוונטיות עבורן, במגבלות הבאות השיבו המנהלים שהמגבלה מהווה עבורם **מגבלה חמורה**:

- "עיכובים בקבלת היתרים/אישורים" (36%)
- "מחסור בעובדים מקצועיים (בעבודות רטובות)" (31%)
- "מחסור בעובדים מקצועיים (בעבודות לא רטובות)" (27%)
- "מחסור בקרקע זמינה" (25%)
- "קשיים בהשגת אשראי חוץ בנקאי" (21%)
- "קשיים בהשגת אשראי בנקאי בארץ" (19%)
- "מחסור בעובדים בלתי מקצועיים" (15%)



לנתוני תרשים 8

שאלון מסחר קמעונאי

מבין המגבלות שעליהם השיבו המנהלים בשאלון המסחר הקמעונאי שהן רלוונטיות עבורן, במגבלות הבאות השיבו המנהלים שהמגבלה מהווה עבורם **מגבלה מתונה**:

- "קשיים בהשגת אשראי חוץ בנקאי" (18%)
- "המצב הביטחוני בישראל" (15%)
- "מחסור בעובדים" (13%)
- "קשיים בהשגת אשראי בנקאי בארץ" (12%)

שאלון השירותים

מבין המגבלות שעליהם השיבו המנהלים בשאלון השירותים שהן רלוונטיות עבורן, במגבלות הבאות השיבו המנהלים שהמגבלה מהווה עבורם **מגבלה חמורה**:

- "החרפת התחרותיות בענף" (20%)
- "מחסור בהזמנות לייצוא" (14%)

בנוסף, במגבלות הבאות השיבו המנהלים שהמגבלה מהווה עבורם **מגבלה מתונה**:

- "החרפת התחרותיות בענף" (30%)
- "שחיקה ברווחיות היצוא בעקבות תנודות בשער חליפין" (26%)
- "מחסור בהזמנות לייצוא" (18%)
- "מחסור בהזמנות לשוק מקומי" (17%)
- "קשיים בהשגת אשראי חוץ בנקאי" (17%)
- "מחסור בעובדים" (15%)
- "קשיים בהשגת אשראי בנקאי בארץ" (15%)
- "המצב הביטחוני בישראל" (13%)

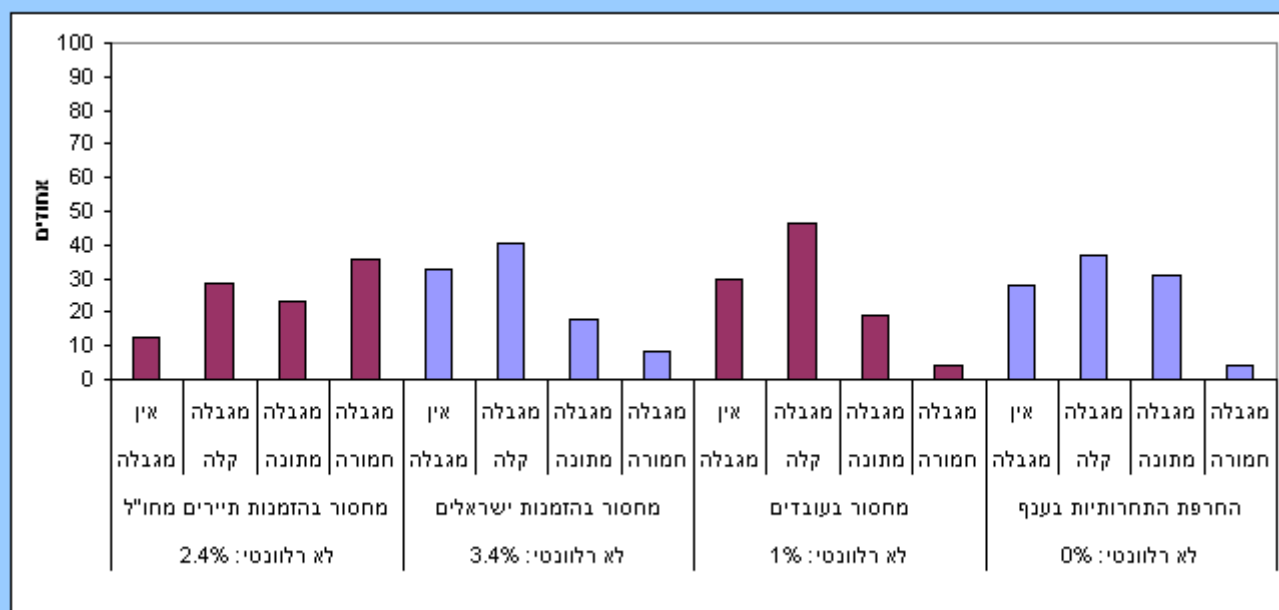
שאלון מלונאות

מבין המגבלות שעליהם השיבו המנהלים בשאלון המלונאות שהן רלוונטיות עבורן, מגבלות הבאות השיבו המנהלים שהמגבלה מהווה עבורם **מגבלה חמורה**:

- "מחסור בהזמנת תיירים מחו"ל" (36% ברבעון הראשון של 2013 לעומת 29% בלבד ברבעון הרביעי של 2012)
- "המצב הביטחוני בישראל" (15%)

מינואר 2013 התווספה מגבלה חדשה בשאלון: "שחיקה ברווחיות היצוא בעקבות תנודות בשער החליפין". 37% מהמנהלים השיבו שהיא מהווה עבורם מגבלה קלה ו- 19% השיבו שהיא מהווה עבורם מגבלה מתונה.

תרשים 9. ממוצע המשיבים על מגבלות נבחרות בביצוע הפעילות בשאלון מלונאות, רבעון ראשון 2013



[לנתוני תרשים 9](#)

הגדרות

הלשכה המרכזית לסטטיסטיקה (הלמ"ס) החלה לבצע בחודש דצמבר 2010, סקר **חודשי שוטף חדש** – סקר הערכת המגמות בעסקים (Business Tendency Survey). הסקר מהווה חלק מסדרת פעולות המתבצעות במסגרת הצטרפותה של ישראל לארגון ה-OECD. המתודולוגיה של הסקר תואמת את ההנחיות של ארגון ה-OECD לסקרים מסוג זה.

התוצאות מנותחות באמצעות מאזן. המאזן הוא הפרש המשוקלל בין אחוז מנהלי החברות אשר דיווחו על הטבה במצב לבין אחוז מנהלי החברות אשר דיווחו על הרעה.

הסקר מתבצע בענפים העיקריים של המגזר העסקי: תעשייה, בינוי, מסחר קמעונאי, שירותים ומלונאות, ראו [בהודעות](#) [החודשיות לעיתונות](#).

המאזן הכללי - חושב על פי תרגום התשובות של העסקים על השאלה הראשונה בכל שאלון: "מהו להערכתך מצבה העסקי/כלכלי של החברה נכון להיום?" לציונים הבאים: התשובה "טוב מאוד יחסית לעונה" מקבלת ציון 1, "טוב יחסית לעונה" מקבלת ציון 1/2, התשובה "רגיל לעונה" מקבלת ציון 0, התשובה "רע יחסית לעונה" מקבלת ציון (-1/2) והתשובה "רע מאוד יחסית לעונה" מקבלת ציון (-1).

המאזן הינו סיכום משוקלל של תשובות אלו כאשר בשקלול נלקחים בחשבון: הסתברות הדגימה של העסק, שיעורי ההשבה בענף וגודלו היחסי של העסק בענף לפי מספר המועסקים.

מאזן השווה לאפס מעיד על חוסר שינוי כלומר יציבות בחברה, מאזן שלילי מעיד על כך שאחוז החברות עם מספר גדול של משרות שכיר מדווחות על הרעה במצב מאשר על שיפור, ואילו מאזן חיובי מעיד על כך שאחוז החברות עם מספר גדול של משרות שכיר מדווחים על הטבה.

אוכלוסיית הסקר - האוכלוסייה בסקר מגמות בעסקים כוללת את כל החברות בהן לפחות 5 מועסקים בענפים הכלכליים הבאים:

| הערה | הענפים המוכללים בשאלון | | שם השאלון |
|--|--------------------------------------|---|-------------|
| | סמל | תיאור | |
| | C | תעשייה וחרושת | תעשייה |
| | F | בינוי | בינוי |
| | G* | מסחר סיטוני וקמעוני ותיקון כלי רכב מנועיים - ענף ראשי 47 בלבד (מכירה קמעונית, פרט לכלי רכב מנועיים ולאופנועים) | מסחר קמעוני |
| למעט ענף משנה 552 (אתרי מחנאות (קמפינג) וקרוונים, כולל קייטנות) | I* | שירותי אירוח ואוכל - ענף ראשי 55 בלבד (שירותי אירוח) | מלונאות |
| למעט ענף ראשי 36 (אגירת מים, טיפול ואספקה) | E* | אספקת מים, שירותי ביוב וטיהור וטיפול בפסולת | שירותים |
| למעט ענף משנה 521 (שירותי אחסון) | H | שירותי תחבורה, אחסנה, דואר ובלדרות | |
| | I* | שירותי אירוח ואוכל - ענף ראשי 56 בלבד (שירותי מזון ומשקאות) | |
| Q - למעט תת ענף 8891 (משפחתונים ופעוטונים) ולמעט ענף משנה 861 (בתי חולים) S - למעט תת ענף 9440 (מרכזים קהילתיים (מתנ"סים)) | J K L M N Q R S | מידע ותקשורת שירותים פיננסיים ושירותי ביטוח פעילויות בנדל"ן שירותים מקצועיים, מדעיים וטכניים שירותי ניהול ותמיכה שירותי בריאות ושירותי רווחה וסעד אמנות, בידור ופנאי שירותים אחרים | |

* חלקי

אוכלוסיית הסקר איננה כוללת את הסקטור הממשלתי, מלכ"רים ציבוריים, מלכ"רים פרטיים המשרתים משקי בית, חברות ביטוח ופנסיה בהנהלה ממשלתית ומתווכים פיננסיים אחרים בבעלות ממשלתית.

מדגם "סקר הערכת המגמות בעסקים מהווה **תת מדגם** של "סקר משרות פנויות" ומקיף כ-1000 יחידות.