

ירושלים, כ"ב באייר, תשע"ג
2 במאי, 2013
118/2013

3.72 מיליון מורשים לנהוג בישראל (בסוף שנת 2012)

3.72 Million Licensed Drivers in Israel (at the end of 2012)

- מספר המורשים לנהוג ברכב מנועי הגיע בסוף שנת 2012 לשלושה מיליון ו-718 אלף, עלייה של 2.4% לעומת סוף שנת 2011.
- אחוז הנשים מכלל אוכלוסיית המורשים לנהוג הוא 43 בדומה ל-2011.
- בסוף שנת 2012, היו בממוצע 1.3 מורשים לנהוג לרכב מנועי אחד.
- 85% מחזיקים ברישיון נהיגה למעלה מחמש שנים, ו-6.1% מחזיקים ברישיון פחות משנתיים.
- 58.8% מכלל המורשים לנהוג ביישוב כסיפה מורשים לנהוג ברכב משא (לעומת 12.1% בממוצע הארצי).
- 25%-21% מכלל המורשים לנהוג ביישובים תל אביב-יפו, גבעתיים, אילת, רמת גן, אזור, בנימינה-גבעת עדה, רמת השרון, יהוד וקריית אונו מורשים לנהוג באופנוע (לעומת 14.1% בממוצע הארצי).
- 9.2% מהמורשים לנהוג הם בני 65 ומעלה (8.5% ב-2011).

מספר המורשים לנהוג ברכב מנועי, הגיע בסוף שנת 2012 לשלושה מיליון ו-718 אלף, עלייה של 2.4% לעומת סוף שנת 2011, ובהשוואה לגידול של 1.85% באוכלוסיית ישראל באותה תקופה. במהלך העשור האחרון, מספר המורשים לנהוג גדל פי 1.3. מספרן של הנשים המורשות לנהוג, גדל באותה תקופה פי 1.4, חלקן מכלל המורשים לנהוג עלה מ-39% ל-43%.

כמעט כל¹ המורשים לנהוג מורשים לנהוג ברכב פרטי וברכב מסחרי שמשקלו הכולל עד 3.5 טונות (עד 4.0 טון למי שהוציא את רישיונו לפני שנת 2007). 12.1% מורשים לנהוג ברכב משא שמשקלו הכולל מעל 3.5 טונות, 4.3% מורשים לנהוג ברכב משא שמשקלו הכולל מעל 12.0 טונות, 2.7% מורשים לנהוג במונית, 1.7% מורשים לנהוג באוטובוס וכאחוז אחד מורשים לנהוג בגורר-תומך. בנוסף, 14.1% מכלל המורשים לנהוג מורשים לנהוג באופנוע.

כל זאת ועוד בפרסום "מורשים לנהוג 2012" שיצא לאור בקרוב בסדרת פרסומי הלשכה המרכזית לסטטיסטיקה.

הנתונים מבוססים על עיבודים שנעשו בלשכה המרכזית לסטטיסטיקה על סמך קובץ שהתקבל ממשרד התחבורה.

¹ למעט מספר קטן של מורשים לנהוג (0.2%) שרשאים לנהוג רק באופנוע.

מנתונים אלה עולה עוד, כי **מספר המורשים לנהוג הממוצע לרכב מנועי בישראל** הגיע ל-1.3 מורשים לנהוג על כל רכב אחד. היחס למספר התושבים היה בעל רישיון אחד לכל 2.1 תושבים בכלל האוכלוסייה או בעל רישיון אחד ל-1.5 בני 17+. מכלל המורשים לנהוג, 85% **מחזיקים ברישיון נהיגה למעלה מחמש שנים** (כלומר, הרישיון הוצא לפני 2008), ו-6.1% **מחזיקים ברישיון פחות משנתיים** (כלומר, הרישיון הוצא אחרי 1 בינואר 2011).

מהתפלגות המורשים לנהוג **לפי גיל עולה**, כי 2.0% מהמורשים לנהוג הם בני 18 ומטה, ו-9.2% מהמורשים לנהוג הם בני 65 ומעלה (2.6% הם בני 75 ומעלה). כ-79% מאוכלוסיית בני 25-54 מחזיקים ברישיון נהיגה, ואילו בקבוצת הגיל 65 ומעלה רק כ-42% מחזיקים ברישיון נהיגה לעומת 38% ב-2011.

כמו כן נמצא, כי לכ-36% מכלל המורשים לנהוג יש **הגבלת נהיגה כלשהי**, כאשר ההגבלה העיקרית היא חובת הרכבת משקפיים או עדשות מגע בעת הנהיגה (לכ-28% מכלל המורשים לנהוג).

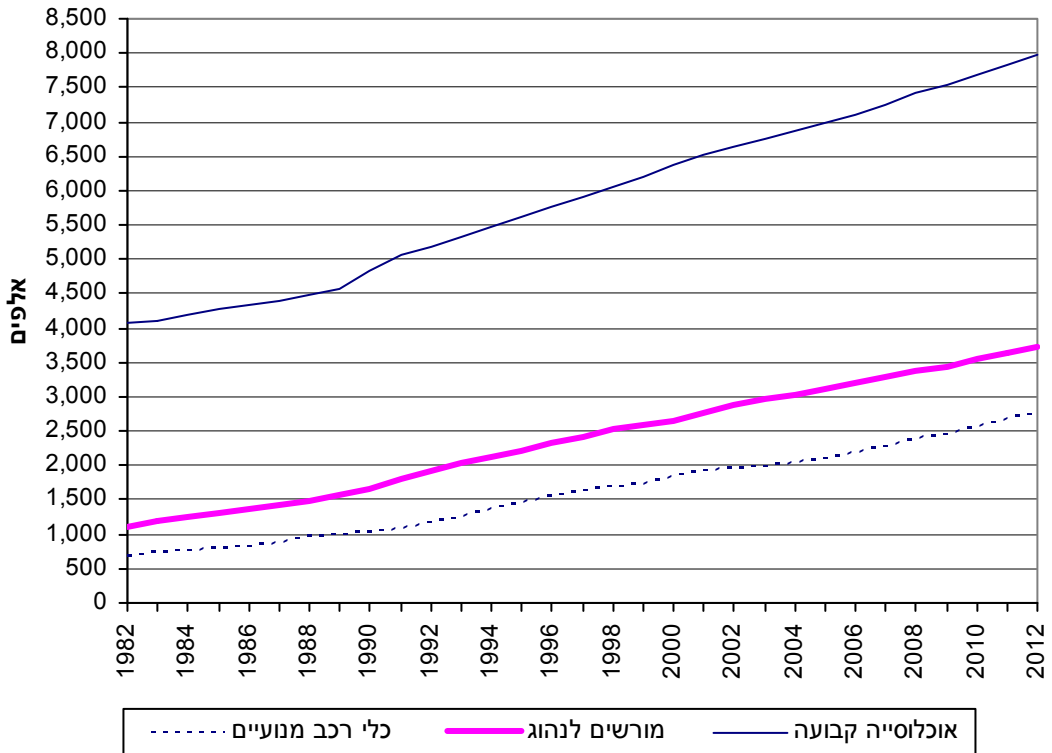
81.3% מבעלי רישיונות הנהיגה, הם **יהודים** ו-15.6% **ערבים**.

מבין היישובים עם 10,000 תושבים ויותר, חלקם של בעלי רישיונות נהיגה **ברכב משא** מכלל בעלי רישיונות הנהיגה גדול יחסית ביישובים ערביים בהשוואה לממוצע הארצי: חלקם היחסי מגיע ביישוב **כסיפה** לכ-59%, **בערעה-בנגב** לכ-56%, וביישובים **רהט, חורה, כפר קאסם וג'סר-א-זרקא** מגיע חלקם ל-37%-50% (הממוצע הארצי עומד על 12.1%).

חלקם של בעלי רישיונות נהיגה **באופנוע** מגיע ביישובים: **תל אביב-יפו, גבעתיים, אילת, רמת גן, אזור, בנימינה-גבעת עדה, יהוד רמת השרון וקריית אונו** ל-21%-25% (14.1% בממוצע הארצי).

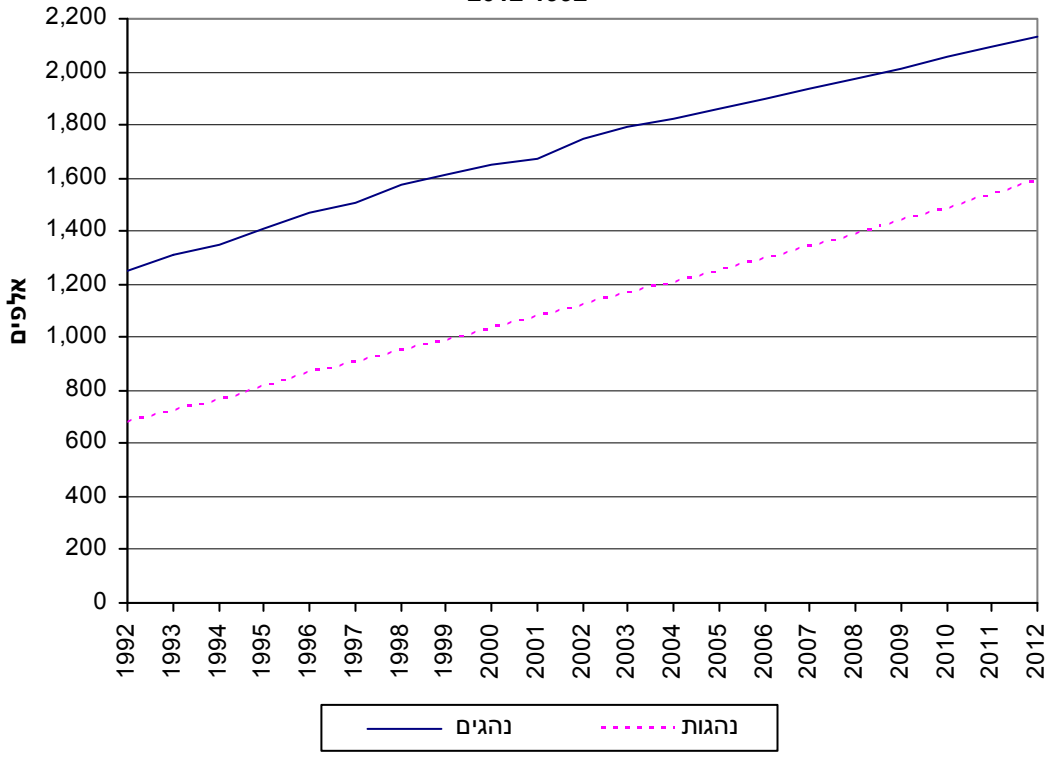
חלקם של בעלי רישיונות נהיגה **במונית** גבוה ביישובים: **כסיפה, אילת, כפר קאסם וטירת הכרמל** ומגיע ל-8%-11% (2.7% בממוצע הארצי).

1. מורשים לנהוג, כלי רכב מנועיים ואוכלוסייה (באלפים)
2012-1982



[לנתוני תרשים 1](#)

2. מורשים לנהוג, לפי מין (באלפים)
2012-1992



[לנתוני תרשים 2](#)