

ירושלים, כ"ו בחשוון תשע"ד
30 באוקטובר 2013
300/2013

האוכלוסייה ממוצא אתיופי בישראל - לקט נתונים לרגל חג הסיגד

The Ethiopian Population in Israel

- בסוף שנת 2012 מנתה האוכלוסייה ממוצא אתיופי בישראל 131.4 אלף תושבים¹. כ-84.6 אלף ילידי אתיופיה ו-46.8 אלף ילידי ישראל שאביהם נולד באתיופיה.
- מרבית האוכלוסייה ממוצא אתיופי מתגוררת בשני מחוזות עיקריים: במחוז המרכז (כ-38%) ובמחוז הדרום (כ-24%).
- 89% מהנישאים ממוצא אתיופי נישאו לבן/בת זוג מאותו המוצא, גברים יותר מנשים (93% ו-86% בהתאמה).
- לידות חי: בשנת 2012 נולדו 3,023 תינוקות לנשים ממוצא אתיופי². באותה שנה, היה מספר הילדים הממוצע שאישה ממוצא אתיופי צפויה ללדת במהלך חייה 2.8 ילדים.
- שיעור הזכאים לתעודת הבגרות בקרב התלמידים ממוצא אתיופי הגיע ב-2012 ל-54% מבין הנבחנים בהשוואה ל-73% בקרב כלל נבחני החינוך העברי, ואילו שיעור בעלי תעודת בגרות העומדת בדרישות הסף של האוניברסיטאות עמד על כ-56% מבין הזכאים ממוצא אתיופי, בהשוואה ל-84% בקרב כלל הזכאים בחינוך העברי.
- בשנת תשע"ב ובמעבר לתשע"ג, אחוזי הנשירה בקרב תלמידים יוצאי אתיופיה נמוך במקצת מזה של כלל תלמידי החינוך העברי: כ-1.6% מתוך כ-35 אלף תלמידים יוצאי אתיופיה שהתחילו ללמוד בכיתות א-יב בבתי ספר שבפיקוח משרד החינוך בתשע"ב, נשרו במהלך אותה שנה או במעבר לתשע"ג, לעומת 1.88% בכלל החינוך העברי.
- שני ענפי הספורט: כדורגל ואתלטיקה הם השכיחים ביותר בקרב הספורטאים ממוצא אתיופי, שכיחותם בקרב אוכלוסייה זו גבוהה במיוחד בהשוואה לחלקם בכלל האוכלוסייה. רובם הגדול (כ-85%) של הספורטאים ממוצא אתיופי עוסקים בכדורגל, לעומת 36% בלבד בכלל האוכלוסייה. באתלטיקה עוסקים 6.4% מהספורטאים ממוצא אתיופי, לעומת 1% מכלל אוכלוסיית הספורטאים הפעילים.
- שיעור הנשים מקרב הסטודנטים ממוצא אתיופי הלומדים לתואר ראשון היה גבוה יותר בהשוואה לשיעור הנשים מקרב כלל הסטודנטים לתואר ראשון – 66.8% לעומת 56.5% בהתאמה.
- ההוצאה הממוצעת במשקי בית יוצאי אתיופיה מסתכמת ב-9,539 ₪ בחודש לעומת 14,272 ₪ בכלל משקי הבית.
- אחוז ההוצאה של יוצאי אתיופיה על מזון (ללא פירות וירקות), דיור וריהוט וציוד לבית גבוה מאשר בכלל האוכלוסייה. לעומת זאת, אחוז ההוצאה על בריאות ותחבורה ותקשורת אצל יוצאי אתיופיה נמוך מכלל האוכלוסייה.

¹ האוכלוסייה האתיופית בישראל כוללת גם את ילידי ישראל שאביהם נולד באתיופיה.
² נשים ילידות אתיופיה או נשים ילידות ישראל שאביהם נולד באתיופיה.

תפרוסת גיאוגרפית

מרבית האוכלוסייה ממוצא אתיופי מתגוררת בשני מחוזות: במחוז המרכז (כ-38%) ובמחוז הדרום (כ-24%). בסוף שנת 2012 הייתה נתניה היישוב בו מספרם של האתיופים היה הגבוה ביותר (כ-10.7 אלף איש). מבין היישובים העירוניים קריית מלאכי היא היישוב בו אחוז האוכלוסייה ממוצא אתיופי מסה"כ האוכלוסייה הגבוה ביותר (16%).

לוח א: האוכלוסייה ממוצא אתיופי בסוף שנת 2012 ביישובים עיקריים

שם היישוב (1)	סה"כ אוכלוסייה ביישוב (אלפים)	סה"כ אוכלוסייה ממוצא אתיופי ביישוב (אלפים)	אחוז האוכלוסייה ממוצא אתיופי מסה"כ האוכלוסייה ביישוב
נתניה	192.2	10.7	5.6
ראשון לציון	235.1	7.2	3.1
אשדוד	214.9	6.9	3.2
באר שבע	197.3	6.8	3.4
רחובות	120.9	6.6	5.4
פתח תקווה	213.9	6.0	2.8
אשקלון	120.0	5.7	4.8
ירושלים	815.3	5.5	0.7
חדרה	84.1	5.2	6.2
חיפה	272.2	4.6	1.7
רמלה	68.0	3.8	5.5
קריית גת	48.3	3.5	7.3
לוד	71.1	3.5	4.9
קריית מלאכי	21.2	3.4	16.2
עפולה	41.7	3.4	8.1
בית שמש	89.8	3.3	3.7
יבנה	34.2	2.7	7.9
בת ים	129.4	2.3	1.8
תל אביב-יפו	414.6	2.2	0.5

יישובים בהם 2,000 איש ממוצא אתיופי ויותר.

עולים

בשנת 2012 הגיעו לישראל 2,432 עולים מאתיופיה. מספר זה נמוך במקצת ממספר העולים שהגיעו בשנת 2011 (2,666 עולים). מגמת הצמצום במספר העולים מאתיופיה נמשכת גם בשנת 2013: בתשעת החודשים הראשונים (ינואר - ספטמבר) של שנת 2013 הגיעו 1,315 עולים (נתון ארעי), זאת בהשוואה לתקופה המקבילה בשנה שעברה אז הגיעו 1,558 עולים מאתיופיה. אוכלוסיית העולים מאתיופיה מתאפיינת במבנה גילים צעיר יחסית: בשנת 2012 היה הגיל החציוני של העולים מאתיופיה 17.9 שנים לעומת 29.2 שנים בקרב סך העולים בשנה זו. מרבית העולים מאתיופיה שהגיעו לישראל בשנת 2012 היו נשואים: 59.8% מהגברים ו-60.5% מהנשים בגילי 15 ומעלה.

מבנה גילים

האוכלוסייה ממוצא אתיופי בישראל היא אוכלוסייה צעירה בהשוואה לאוכלוסיית היהודים והאחרים³, ומאופיינת באחוז גבוה של ילדים ובאחוז נמוך של בני 65+. בשנת 2012 הגיע חלקם של הילדים בני 0-14 ל-30% לעומת כ-26% באוכלוסיית היהודים והאחרים. אחוז בני 65 ומעלה היה כ-6% לעומת כ-12% באוכלוסיית היהודים והאחרים.

יחס המינים

בשנת 2012 היה מספר הגברים באוכלוסייה ממוצא אתיופי כמעט שווה למספר הנשים, 1002 גברים ל-1000 נשים, לעומת, 970 גברים ל-1,000 נשים בקרב היהודים והאחרים.

נישואין, גירושין ולידות⁴

במהלך השנה נישאו בישראל 654 חתנים ו-702 כלות ממוצא אתיופי, 93% מהם נישאו לראשונה.

לוח ב. נישאים ממוצא אתיופי ב-2011

סה"כ נישאים ממוצא אתיופי	חתנים	כלות
654	702	
ילידי אתיופי-סה"כ	612	610
מתוכם: עלו עד 1990	172	136
עולי 1990+	440	474
ילידי ישראל, אב יליד אתיופי	42	92

89% מהנישאים ממוצא אתיופי נישאו לבן/בת זוג מאותו המוצא, גברים יותר מנשים (93%-86% בהתאמה). האוכלוסייה ממוצא אתיופי נישאים בגיל מבוגר יותר בהשוואה לכלל האוכלוסייה היהודית. הגיל החציוני⁵ בנישואין ראשונים בקרב גברים ממוצא אתיופי עמד בשנת 2011 על 29.3 שנים (גבוה ב-1.4 שנים בהשוואה לחתנים היהודים). בקרב נשים ממוצא אתיופי עמד הגיל החציוני על 26.6 בנישואין ראשונים (גבוה ב-0.8 שנים בהשוואה לכלות היהודיות). פער הגילים בנישואין ראשונים בין הגבר לאישה בקרב הנישאים ממוצא אתיופי (כ-שלוש שנים) גבוה ביחס לפער בקרב כלל היהודים (כשנתיים).

במהלך 2011 התגרשו 249 גברים ו-249 נשים ממוצא אתיופי. שיעור הגירושין בקרב האוכלוסייה ממוצא אתיופי גבוה בהשוואה לשיעור הגירושין באוכלוסייה היהודית. כ-15 מכל 1,000 הנשואים התגרשו, לעומת כ-9 ל-1,000 הנשואים בקרב כלל היהודים.

לידות חי: בשנת 2012 נולדו 3,023 תינוקות לנשים ממוצא אתיופי⁶. באותה שנה, היה מספר הילדים הממוצע שאישה ממוצא אתיופי צפויה ללדת במהלך חייה 2.8 ילדים.

3. יהודים ואחרים כוללים נוצרים לא ערבים ואלה ללא סווג דת במרשם האוכלוסין.

4. הנתונים על נישואין וגירושין מתייחסים לשנת 2011.

5. הגיל החציוני-הגיל שמתחתיו מצויים מחצית הנישאים ומעליו המחצית השנייה.

6. נשים ילידות אתיופיה או נשים ילידות ישראל שאביהן יליד אתיופי.

חינוך והשכלה

- בחינוך היסודי והעל-יסודי למדו בשנת הלימודים תשע"ב (2011/2012) 35,101 תלמידים ממוצא אתיופי, שהם 3.05% מכלל התלמידים בחינוך העברי. 60.7% מתוכם הם ילידי ישראל שאביהם נולדו באתיופיה, והשאר הם ילידי אתיופיה.
- 57.1% מבין התלמידים בחינוך היסודי והעל-יסודי ממוצא אתיופי שלא נולדו באתיופיה לומדים בפיקוח הממלכתי/כללי, לעומת 24.3% בלבד מבין התלמידים ממוצא אתיופי שנולדו באתיופיה. בחינוך הממלכתי-דתי לומדים 39.3% מהתלמידים ממוצא אתיופי שלא נולדו באתיופיה, לעומת 73.3% מהתלמידים שנולדו באתיופיה.
- בקרב תלמידי החטיבה העליונה ממוצא אתיופי⁷, רובם (50.7%) לומדים בנתיב העיוני ו-47.3% לומדים בנתיב הטכנולוגי, זאת לעומת ההתפלגות בקרב תלמידי החטיבה העליונה שאינם ממוצא אתיופי - 64.2% לומדים בנתיב בעיוני ו-33.9% בנתיב בטכנולוגי.

נבחנים בבחינות הבגרות

- בשנת הלימודים תשע"ב (2011/12) ניגשו לבחינות הבגרות כ-2,400 תלמידים ממוצא אתיופי (ילידי אתיופיה או שאביהם ילידי אתיופיה), שהיו כ-4% מכלל נבחני הבגרות בחינוך העברי.
- שיעור הזכאים לתעודת הבגרות בקרב התלמידים ממוצא אתיופי הגיע ב-2012 ל-54% מבין הנבחנים בהשוואה ל-73% בקרב כלל נבחני החינוך העברי, ואילו שיעור בעלי תעודת בגרות העומדת בדרישות הסף של האוניברסיטאות עמד על כ-56% מבין הזכאים ממוצא אתיופי, בהשוואה ל-84% בקרב כלל הזכאים בחינוך העברי.
- משקלם היחסי של בני הדור השני (ילידי הארץ שאביהם ילידי אתיופיה), הגיע ב-2012 ל-53% מכלל נבחני הבגרות ממוצא אתיופי. שיעור הזכאים לתעודת בגרות היה מעט גבוה יותר בקרב ילידי אתיופיה מאשר בקרב בני הדור השני - 55% לעומת 53%, בהתאמה; אך שיעור הזכאים שעמדו בדרישות הסף של האוניברסיטאות, והם המועמדים הפוטנציאליים להמשך לימודים במוסדות להשכלה גבוהה, היה גבוה יותר בקרב בני הדור השני והגיע ל-68%, בהשוואה ל-43% בקרב בני הדור הראשון.

נשירת תלמידים

- בשנת תשע"ב ובמעבר לתשע"ג, אחוזי הנשירה בקרב תלמידים יוצאי אתיופיה נמוך במקצת מזה של כלל תלמידי החינוך העברי: כ-1.6% מתוך כ-35 אלף תלמידים יוצאי אתיופיה שהתחילו ללמוד בכיתות א-יב בבתי ספר שבפיקוח משרד החינוך בתשע"ב, נשרו במהלך אותה שנה או במעבר לתשע"ג, לעומת 1.9% בכלל החינוך העברי.
- אחוז הנושרים מכיתות א-ו נמוך במיוחד בקרב יוצאי אתיופיה – רק 0.1% מהם נושרים, זאת לעומת 1.1% נשירה בכלל תלמידי החינוך העברי בכיתות אלה. בתשע"ב חלה ירידה באחוז התלמידים ממוצא אתיופי שנשרו מכיתות א-ו (לעומת 0.2% בתשע"א), כאשר אחוז הנשירה בחינוך העברי כולו דווקא עלה בהשוואה לשנה שעברה, מ-0.5% ל-1.1% מכיתות א-ו.
- אחוז נשירת התלמידים ממוצא אתיופי מכיתות ז-יב דומה לאחוז נשירת התלמידים מכלל המגזר העברי, ועומד על 2.9% בקרב תלמידים ממוצא אתיופי, לעומת 2.8% בקרב כלל התלמידים בחינוך העברי.

⁷ בממצא זה לא נמצאו הבדלים משמעותיים בין ילידי אתיופיה לילידי ישראל שאביהם ילידי אתיופיה, והם מוצגים יחד.

החינוך המיוחד

- אחוז הלומדים בחינוך המיוחד בקרב ילידי אתיופיה, הן בחינוך היסודי (14%) והן בחינוך העל-יסודי (6.9%), דומה לאחוז הלומדים בחינוך המיוחד בכלל האוכלוסייה (11.1% ו-7.6%, בהתאמה)
- בקרב ילידי ישראל שאביהם יליד אתיופיה, אחוז תלמידי החינוך המיוחד, בעיקר בחינוך היסודי (18.1%), גבוה הן בהשוואה לאחוז תלמידי החינוך המיוחד בקרב ילידי אתיופיה (14%) והן בהשוואה לאחוז תלמידי החינוך המיוחד מתוך כלל האוכלוסייה (11.1%)

ספורט

- בשנת תשע"ב (2011/2012) היו 838 ספורטאים פעילים⁸ ממוצא אתיופי. הספורטאים הפעילים ממוצא אתיופי מהווים כ-1% מכלל הספורטאים הפעילים. רובם (815) ילידי אתיופיה, ו-23 ספורטאים בלבד נולדו בישראל לאב יליד אתיופיה.
- הנשים מהוות 4% בלבד מהספורטאים הפעילים ממוצא אתיופי. לעומת זאת, בכלל האוכלוסייה מהוות הנשים 17% מכלל הספורטאים הפעילים.
- ענפי הספורט השכיחים שבהם משתתפים ספורטאים ממוצא אתיופי הם כדורגל (712 ספורטאים, שהם 2.4% מכלל הספורטאים בענף זה) ואתלטיקה (54 ספורטאים, המהווים 6.5% מכלל הספורטאים בענף האתלטיקה).
- שני הענפים לעיל הם לא רק השכיחים ביותר בקרב הספורטאים ממוצא אתיופי, אלא ששכיחותם בקרב אוכלוסייה זר גבוהה במיוחד בהשוואה לחלקם בכלל האוכלוסייה. רובם הגדול (כ-85%) של הספורטאים ממוצא אתיופי עוסקים בכדורגל, לעומת 36% בלבד בכלל האוכלוסייה. באתלטיקה עוסקים 6.4% מהספורטאים ממוצא אתיופי, לעומת 1% מכלל אוכלוסיית הספורטאים הפעילים.

נתונים מתחום השכלה גבוהה ומדע - סטודנטים ממוצא אתיופי

- בשנת תשע"ג, 309,650 סטודנטים למדו בכל המוסדות להשכלה גבוהה בישראל, מתוכם 2,694 סטודנטים ממוצא אתיופי (0.9% מכלל הסטודנטים בישראל. שיעורם היחסי מתוך כלל אוכלוסיית ישראל היה 1.5%).
- מקרב סטודנטים ממוצא אתיופי, 75.4% נולדו באתיופיה ו-24.6% נולדו בישראל לאב ממוצא אתיופי.
- מבין הסטודנטים ממוצא אתיופי, 819 סטודנטים למדו באוניברסיטאות, 197 סטודנטים למדו באוניברסיטה הפתוחה, 1,411 סטודנטים למדו במכללות אקדמיות (מהם 841 במכללות המתוקצבות ו-570 סטודנטים במכללות הלא מתוקצבות) ו-267 סטודנטים למדו במכללות אקדמיות לחינוך.
- מקרב כלל הסטודנטים ממוצא אתיופי⁹, 87.4% למדו לקראת תואר ראשון (28.7% למדו בשנה הראשונה), 11.8% למדו לקראת תואר שני, 0.5% למדו לקראת תואר שלישי ו-0.3% למדו לקראת תעודה אקדמית. לשם השוואה, 20.7% מכלל הסטודנטים בישראל למדו לתואר שני ו-4.0% מהם למדו לתואר שלישי.

⁸ המספרים כוללים ספורטאים הן בענפים אישיים והן בענפים קבוצתיים. לפני כן פרסם הלמ"ס נתונים על פעילים בענפים אישיים בלבד, והשנה כוללים הנתונים לראשונה ספורטאים בענפים קבוצתיים.

⁹ מקרב כלל הסטודנטים, לא כולל סטודנטים הלומדים באוניברסיטה הפתוחה. האוניברסיטה הפתוחה היא מוסד ייחודי בנוף האקדמי בישראל, אין בה תהליך מועמדות ללימודי תואר ראשון, הקבלה היא ללא תנאים ודרישות מוקדמות, ואפשר ללמוד בה קורסים בודדים או תכנית לימודים מלאה לתואר "בוגר אוניברסיטה".

הסטודנטים של האוניברסיטה הפתוחה אינם נדרשים להירשם לפקולטה או לחוג לימודים, אלא לקורסים. מי שנרשם לקורס נחשב כסטודנט של האוניברסיטה הפתוחה, ובנוסף לסטודנטים הלומדים בה לשם קבלת תואר, ישנם סטודנטים שלומדים שלא לשם קבלת תואר, לכן האוניברסיטה הפתוחה, מוזכרת בנפרד.

- בתשע"ג, 4.5% מאוכלוסיית ישראל בגילאי 18-39 שמוצאם מאתיופיה, למדו לקראת תואר ראשון או שני. לשם השוואה, שיעור הלומדים בקרב כלל אוכלוסיית היהודים והאחרים שבישראל בגילאים אלו היה גבוה יותר - 10.2%.
- שיעורם היחסי של סטודנטים ממוצא אתיופי מתוך כלל הסטודנטים באוניברסיטאות היה 0.7%, 0.4% מכלל הסטודנטים באוניברסיטה הפתוחה, 1.3% מכלל הסטודנטים במכללות אקדמיות (1.4% במכללות מתוקצבות ו-1.2% במכללות לא מתוקצבות) ו-0.8% מכלל הסטודנטים במכללות אקדמיות לחינוך.
- בהשוואה לכלל הסטודנטים לתואר ראשון, סטודנטים ממוצא אתיופי, נטו ללמוד יותר בתחומי הלימוד מדעי החברה, עסקים ומדעי הניהול ומקצועות עזר רפואיים. לעומת זאת, הם פחות נטו ללמוד בתחומים: הנדסה ואדריכלות; מדעי הטבע ומתמטיקה; אמנות, אמנויות ואמנות שימושית; שפות, ספרויות ולימודים רגיונאליים. 29.9% מהסטודנטים ממוצא אתיופי למדו מדעי החברה, לעומת 20.9% מכלל הסטודנטים לתואר ראשון. שיעור הסטודנטים שלמדו עסקים ומדעי הניהול, מקרב הסטודנטים ממוצא אתיופי היה 16.5%, לעומת 12% בקרב כלל אוכלוסיית הסטודנטים. 8% מהסטודנטים ממוצא אתיופי למדו מקצועות עזר רפואיים, כאשר שיעורם בקרב כלל הסטודנטים היה 5%. תחומי הלימוד שנלמדו פחות בקרב הסטודנטים ממוצא אתיופי מאשר בקרב האוכלוסייה הכללית של הסטודנטים לתואר ראשון היו: הנדסה ואדריכלות (10.4% לעומת 16.9%, בהתאמה), מדעי הטבע ומתמטיקה (4.6% לעומת 9.3%, בהתאמה), אמנות, אמנויות ואמנות שימושית (1.5% לעומת 3.8%, בהתאמה) וגם שפות, ספרויות ולימודים רגיונאליים (0.5% לעומת 1.8%, בהתאמה).
- הגיל החציוני של הסטודנטים ממוצא אתיופי הלומדים לקראת תואר ראשון היה 26.5 שנים, בהשוואה ל-25.5 שנים בקרב כלל הסטודנטים הלומדים לקראת תואר ראשון. בתואר השני, לא היו הבדלים משמעותיים בין גילם החציוני של הסטודנטים ממוצא אתיופי לבין גילם החציוני של כלל הסטודנטים הלומדים לקראת תואר זה (31 לעומת 31.1 שנים, בהתאמה).
- שיעור הנשים מקרב הסטודנטים ממוצא אתיופי הלומדים לתואר ראשון היה גבוה יותר בהשוואה לשיעור הנשים מקרב כלל הסטודנטים לתואר ראשון – 66.8% לעומת 56.5% בהתאמה. לעומת זאת, שיעור הנשים בקרב הסטודנטים לתואר שני ממוצא אתיופי, היה מעט גבוה בהשוואה לכלל הסטודנטים לתואר שני (60.1% לעומת 59.9%, בהתאמה).

נתונים מתוך סקר הוצאות משק הבית על האוכלוסייה האתיופית בישראל שנת 2012

משקי בית של יוצאי אתיופיה, שבהם ראש משק הבית או אחד מהוריו נולדו באתיופיה, מוציאים 33% פחות מהמוצע בכלל האוכלוסייה. ההוצאה הממוצעת במשקי בית יוצאי אתיופיה מסתכמת ב- 9,539 ₪ בחודש לעומת 14,272 ₪ בכלל משקי הבית.

מספר הנפשות הממוצע למשק בית בקרב יוצאי אתיופיה הוא 4.5 לעומת 3.3 בכלל האוכלוסייה. מספר המפרנסים הוא 1.1, לעומת 1.4 מפרנסים בכלל האוכלוסייה.

לוח ד. הוצאות חודשיות לתצרוכת לפי קבוצות ראשיות, 2012

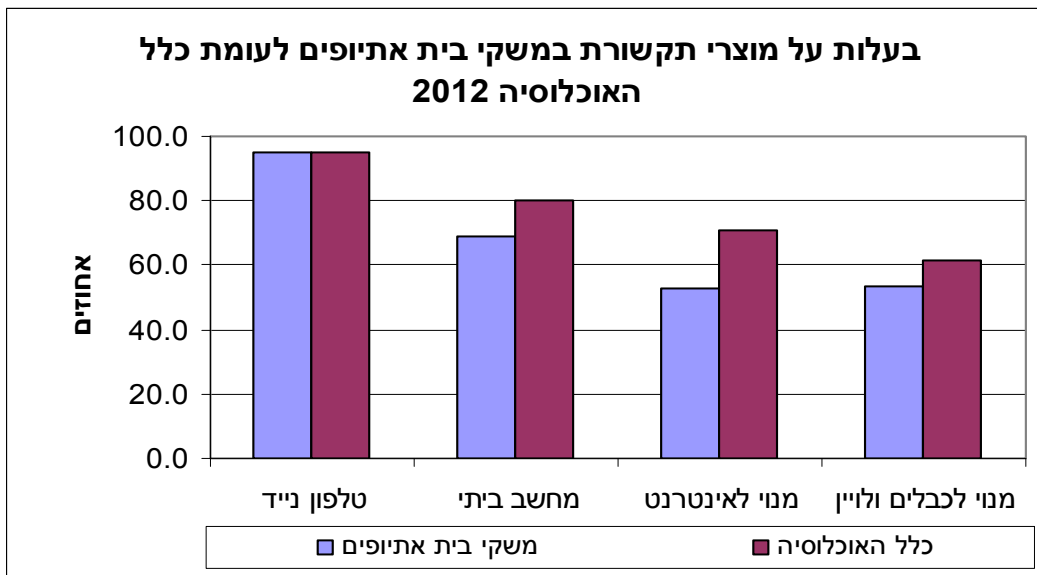
הוצאות חודשיות לתצרוכת לפי קבוצות ראשיות, במשקי בית שבהם ראש משק הבית או אחד מהוריו יוצא אתיופיה - 2012

משקי בית של יוצאי אתיופיה	הוצאה לתצרוכת בש"ח	רכיב ההוצאה באחוזים	כלל משקי הבית באוכלוסייה		
			הוצאה לתצרוכת בש"ח	רכיב ההוצאה באחוזים	
100.0	9,539		100.0	14,272	הוצאות לתצרוכת - סך הכל
16.0	1,529		13.1	1,871	מזון (ללא ירקות ופירות)
2.4	230		3.0	427	ירקות ופירות
28.2	2,692		25.5	3,633	דיור
8.6	816		9.8	1,394	אחזקת הדירה ומשק הבית
4.4	424		3.7	530	ריהוט וציוד לבית
3.2	309		3.2	459	הלבשה והנעלה
3.7	354		5.5	784	בריאות
12.6	1,193		12.2	1,744	חינוך, תרבות ובידור
15.6	1,488		19.4	2,769	תחבורה ותקשורת
5.3	504		4.6	661	מוצרים ושירותים אחרים

אחוז ההוצאה של יוצאי אתיופיה על מזון (ללא פירות וירקות), דיור וריהוט וציוד לבית גבוה מאשר בכלל האוכלוסייה. לעומת זאת, אחוז ההוצאה על בריאות ותחבורה ותקשורת אצל יוצאי אתיופיה נמוך מכלל האוכלוסייה.

בבעלות על מוצרי תקשורת ישנם הבדלים בין משקי בית של יוצאי אתיופיה לבין משקי בית בכלל האוכלוסייה, כאשר בקרב יוצאי אתיופיה שיעור הבעלות על רוב המוצרים נמוך יותר בהשוואה למשקי בית בכלל האוכלוסייה, מלבד טלפון נייד בו אחוז הבעלות דומה – 95%.

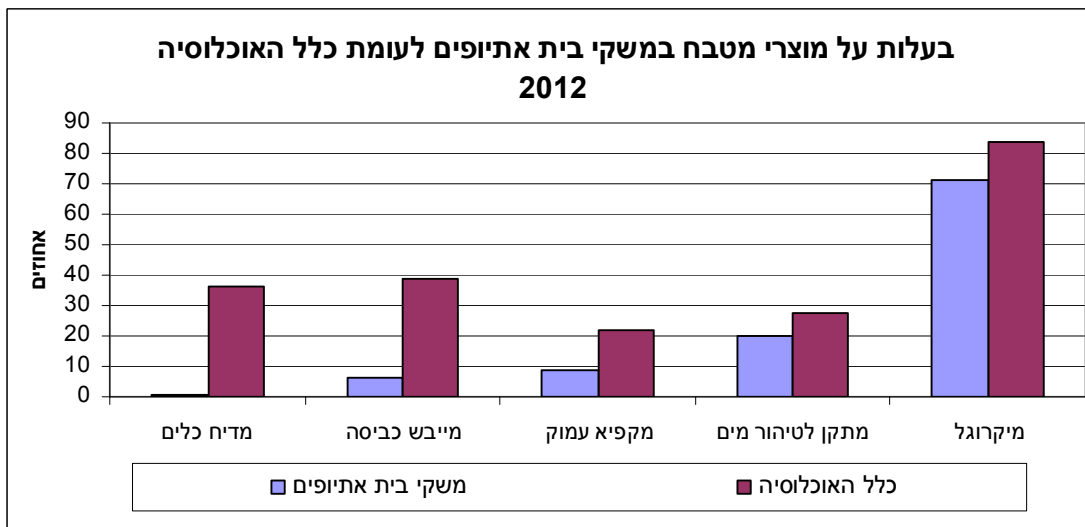
תרשים 1. בעלות על מוצרי תקשורת במשקי בית של אתיופים, 2012



[לנתוני תרשים 1](#)

אחוזי הבעלות על מוצרים למטבח ולבית נמוכים יותר במשקי בית של יוצאי אתיופיה מכלל האוכלוסייה, בעיקר במוצרי עזר לבית כמו מדיח כלים ומייבש כביסה.

תרשים 2. בעלות על מוצרי מטבח במשקי בית של אתיופים, 2012



[לנתוני תרשים 2](#)