

ירושלים, ט' בכסלו תשע"ד
12 בנובמבר 2013
312/2013

הוצאות משק הבית ב-14 הערים הגדולות בישראל בשנת 2012
ממצאים נוספים מסקר הוצאות משק הבית
Findings from the 2012 Household Expenditure Survey on the 14 largest cities in Israel

משקי הבית בשנת 2012 מבין 14 הערים הגדולות בישראל:

הכנסה והוצאה חודשית ממוצעת לחודש:

- במשק בית בישראל ההכנסה הכספית הממוצעת ברוטו לחודש מכל מקורות ההכנסה, עבודה, הון, קצבאות ותמיכות היא: 16,577 ש"ח, ההכנסה נטו היא 13,829 ש"ח לחודש וההוצאה הכספית לתצרוכת היא: 10,751 ש"ח.
- ב-14 הערים הגדולות בישראל, ההכנסה הכספית נטו גבוהה מההוצאה הכספית לתצרוכת. הפער הגדול ביותר בין הכנסה כספית נטו להוצאה כספית לתצרוכת נמצא ברחובות - 5,809 ש"ח והנמוך ביותר בבני ברק 1,393 ש"ח.
- ברחובות ההכנסה הכספית נטו למשק בית הגבוהה ביותר - 16,800 ש"ח ובבני ברק ההכנסה הכספית נטו הנמוכה ביותר - 10,211 ש"ח.
- ברמת גן ההוצאה הכספית לתצרוכת הגבוהה ביותר למשק בית - 11,954 ש"ח ובבת ים ההוצאה הכספית לתצרוכת הנמוכה ביותר - 7,929 ש"ח.
- בתל אביב-יפו ההכנסה הכספית נטו לנפש וההוצאה הכספית לתצרוכת לנפש הן הגבוהות ביותר (6,687 ש"ח ו-5,320 ש"ח, בהתאמה).

הרכב ההכנסה:

- בבני ברק כרבע מההכנסות מקורן בקצבאות ותמיכות בהשוואה ל-7.4% ברמת גן

הרכב ההוצאה:

- ברמת גן האחוז הגבוה ביותר על הוצאה לחינוך, תרבות ובידור - 15%, לעומת בת ים שבה אחוז ההוצאה על סעיף זה הוא הנמוך ביותר - 8.5%.
- בחיפה, אשקלון ובאר שבע מוציאים כחמישית מההוצאה לתצרוכת על תחבורה ותקשורת

תנאי דיור:

- בממוצע הארצי, אחוז הגרים בדירות בבעלות הוא 67.9% ואחוז הגרים בדירות שכורות הוא 26.9%
- בראשון לציון - אחוז הגרים בדירות בבעלות הוא הגבוה ביותר - 73.2% ובתל אביב-יפו הנמוך ביותר 46.4%
- בירושלים, בני ברק ואשדוד - צפיפות הדיור הגבוהה ביותר - יותר מנפש אחת לחדר
- 39.3% ממשקי הבית להם דירות בבעלות משלמים משכנתא והחזר החודשי הממוצע הוא 2,965 ש"ח לחודש
- בערי הדרום הגדולות, אשקלון, באר שבע מעל מחצית משקי הבית להם דירות בבעלות משלמים משכנתא.

בעלות על מוצרים:

- בירושלים - ל-54% ממשקי הבית יש מזגן, לעומת 81.4% בממוצע הארצי
- בראשון לציון - אחוזי הבעלות הגבוהים ביותר על רוב מוצרי התקשורת
- אחוז הבעלות הגבוה ביותר על קו טלפון אחד לפחות נמצא במשקי הבית בנתניה - 88.9% ואחוז הבעלות הגבוה ביותר על טלפון נייד אחד לפחות נמצא ברמת גן - 97.8%.

[לוחות](#)

על סקר הוצאות משק הבית

הנתונים להלן מתייחסים לארבע עשרה הערים הגדולות במדינה - שש הערים בהן יותר מ- 200,000 תושבים: ירושלים, תל אביב-יפו, חיפה, ראשון לציון, אשדוד ופתח תקווה ושמונה הערים בנות 100,000-200,000 תושבים: רמת גן, נתניה, חולון, בת ים, בני ברק, באר שבע, אשקלון ורחובות¹. יישובים אלה, הם חלק מתוך 230 היישובים שנכללו בסקר הוצאות משק הבית לשנת 2012. סקר זה נערך על ידי הלשכה המרכזית לסטטיסטיקה מידי חמש עד שבע שנים מאז שנות ה-50, ומידי שנה משנת 1997.

בשנת 2012 הורחב מדגם סקר הוצאות משק הבית בכ- 3,000 משקי בית ובסקר השתתפו 8,742 משקי בית, המייצגים כ- 2,300,000 משקי בית באוכלוסייה. בארבע עשרה הערים הגדולות נחקרו 4,097 משקי בית המייצגים כ- 1,100,000 משקי בית באוכלוסייה.

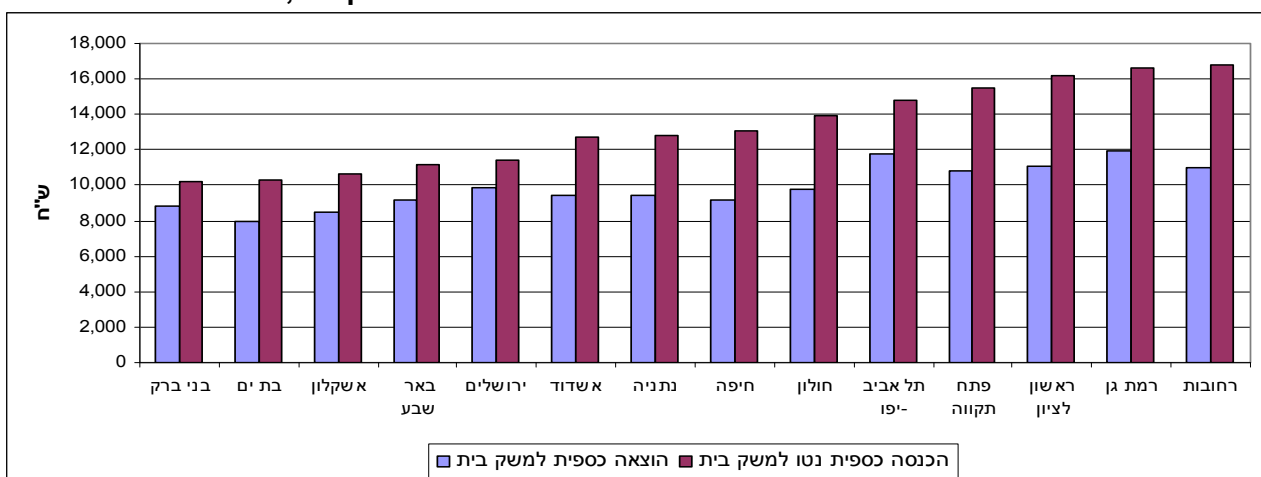
הלשכה המרכזית לסטטיסטיקה מודה לאלפי משקי הבית שהשתתפו בסקר, נענו באורך רוח, תוך הבנת חשיבות ההשבה, ובכך תרמו באופן ניכר למערך הנתונים הסטטיסטי במדינה.

א. הוצאה והכנסה² (תרשים א, לוח 1 ולוח 2)

נתונים למשק בית - בממוצע הארצי ההכנסה הכספית נטו היא 13,829 ש"ח, וההוצאה הכספית לתצרוכת היא 10,751 ש"ח. בכל הערים הגדולות בישראל, ההכנסה הכספית נטו גבוהה מההוצאה הכספית לתצרוכת. הפער הגדול ביותר בין הכנסה כספית נטו להוצאה כספית לתצרוכת נמצא ב**רחובות** - 5,809 ש"ח והנמוך ביותר בבני ברק - 1,393 ש"ח. מבין 14 הערים הגדולות, **רחובות** ההכנסה הכספית נטו הגבוהה ביותר - 16,800 ש"ח ו**רמת גן** ההוצאה הכספית לתצרוכת הגבוהה ביותר - 11,954 ש"ח. **בבני ברק** ההכנסה הכספית נטו הנמוכה ביותר - 10,211 ש"ח ו**בת ים** ההוצאה הכספית לתצרוכת הנמוכה ביותר 7,929 ש"ח.

נתונים לנפש - בתל אביב-יפו ההכנסה הכספית נטו וההוצאה הכספית לתצרוכת הן הגבוהות ביותר (6,687 ש"ח ו- 5,320 ש"ח, בהתאמה) בעוד שב**בני ברק** הן הנמוכות ביותר (2,280 ש"ח ו- 1,969 ש"ח, בהתאמה).

תרשים א - הוצאה כספית לתצרוכת והכנסה כספית נטו למשק בית, 2012



[לנתוני תרשים א'](#)

¹ באומדני הערים בנות 100-200 אלף תושבים, טעויות דגימה גדולות יחסית מהטעויות ב-6 הערים הגדולות.
² הוצאה כספית חודשית ממוצעת לתצרוכת והכנסה כספית נטו חודשית ממוצעת.

ב. מרכיבי ההכנסות (לוח 1)

במשק בית בישראל יש בממוצע: 3.3 נפשות ו- 1.4 מפרנסים. **בבני ברק** ממוצע הנפשות למשק בית הוא הגבוה ביותר - 4.5 והנמוך ביותר **בתל אביב-יפו** - 2.2 נפשות.

ממוצע המפרנסים הגבוה ביותר למשק בית נמצא **חולון**, **פתח תקווה** **רחובות** ו**ראשון לציון** - 1.5, לעומת **חיפה**, **בני ברק** ו**ירושלים** בהן מספר המפרנסים הוא הנמוך ביותר 1.1.

ההכנסה הכספית ברוטו למשק בית בישראל מכל מקורות ההכנסה: מעבודה, הון, תמיכות וקצבאות היא 16,577 ש"ח לחודש. מבין 14 הערים הגדולות ההכנסה הכספית ברוטו הגבוהה ביותר היא **ברמת גן** - 20,641 ש"ח והנמוכה ביותר **בבני ברק** וב**בת ים** (11,347 ש"ח ו- 11,586 ש"ח).

בפתח תקווה, **ראשון לציון** ו**ברמת גן** מעל 80% מההכנסה הכספית ברוטו למשק בית מקורה בהכנסה מעבודה ופחות מ- 10% מתמיכות וקצבאות, ואילו **בבני ברק** ו**בירושלים** פחות מ- 70% מהכנסה הכספית מקורה מעבודה, כאשר **בבני ברק** מעל לרבע מההכנסות מקורן בקצבאות ותמיכות ו**בירושלים** 17% מקורן בקצבאות ותמיכות.

לוח 1 - הרכב הכנסה חודשית למשק בית לפי ערים בשקלים חדשים - 2012

Table 1: Household monthly income, by cities and sources in NIS - 2012

רחובות	באר שבע	בני ברק	בת ים	חולון	אשקלון	נתניה	רמת גן	פתח תקווה	אשדוד	ראשון לציון	חיפה	תל אביב יפו	ירושלים	כלל האוכלוסייה	
Rehovot	Be'er Sheva	Bene Braq	Bat Yam	Holon	Ashqelon	Netanya	Ramat Gan	Petah Tiqwa	Ashdod	Rishon LeZiyyon	Haifa	Tel Aviv Yafo	Jerusalem	Total	
32.5	69.6	33.3	51.7	73.3	44.3	59.1	52.7	66.0	54.0	76.5	106.9	180.9	199.0	2,270.0	משקי בית באלפים
3.2	2.7	4.5	2.6	2.9	3.2	2.9	2.5	3.0	3.3	3.2	2.5	2.2	4.0	3.3	ממוצע נפשות למשק בית
1.5	1.2	1.1	1.2	1.5	1.4	1.2	1.4	1.5	1.4	1.5	1.1	1.2	1.1	1.4	ממוצע מפרנסים למשק בית
שקלים חדשים - NIS															
19,952	12,962	11,347	11,586	16,211	12,121	14,911	20,641	18,806	14,973	19,993	15,893	18,618	13,228	16,577	הכנסה כספית ברוטו למשק בית (בש"ח)
6,262	4,836	2,533	4,424	5,679	3,842	5,172	8,116	6,199	4,605	6,269	6,428	8,399	3,288	5,034	הכנסה כספית ברוטו לנפש (בש"ח)
16,800	11,158	10,211	10,284	13,938	10,630	12,817	16,617	15,457	12,758	16,218	13,075	14,823	11,443	13,829	הכנסה כספית נטו למשק בית (בש"ח)
5,273	4,163	2,280	3,927	4,883	3,370	4,446	6,534	5,096	3,924	5,085	5,288	6,687	2,844	4,199	הכנסה כספית נטו לנפש (בש"ח)
אחוזים - Percentages															
100.0	100.0	100.0	100.0	100.0	100.0	100.0	100.0	100.0	100.0	100.0	100.0	100.0	100.0	100.0	הכנסה כספית ברוטו למשק בית - אחוזים
73.4	73.8	61.2	70.7	76.2	75.4	73.0	80.4	81.4	72.1	80.9	73.8	79.9	68.0	77.4	הכנסה מעבודה - סך הכל
64.1	68.0	54.0	60.6	68.4	66.8	65.8	66.1	72.8	64.0	68.4	65.4	63.7	58.3	66.5	הכנסה מעבודה שכירה
9.3	5.8	7.2	10.2	7.8	8.6	7.3	14.3	8.6	8.1	12.5	8.4	16.2	9.7	10.9	הכנסה מעבודה עצמאית
26.6	26.2	38.8	29.3	23.8	24.6	27.0	19.6	18.6	27.9	19.1	26.2	20.1	32.0	22.6	הכנסה שלא מעבודה - סך הכל
9.1	17.0	25.5	19.2	13.0	15.7	17.4	7.4	9.1	16.5	9.3	14.2	9.0	17.0	11.9	הכנסה מקצבאות ותמיכות
7.4	13.3	16.2	15.7	10.2	14.5	12.4	5.4	8.1	13.7	7.6	10.3	6.0	10.9	9.2	הכנסה מקצבאות המוסד לביטוח לאומי מזה:
13.0	8.6	27.6	6.6	8.2	10.9	9.3	10.2	11.5	9.8	12.1	7.1	7.9	24.8	15.3	קצבת ילדים
53.6	41.9	28.5	60.2	54.5	46.2	45.5	54.1	51.3	49.7	48.0	52.0	50.3	41.6	40.9	קצבת זקנה
13.6	6.0	8.4	8.4	7.7	6.0	7.6	8.0	6.3	9.3	7.3	10.0	6.0	10.4	6.8	מפנסיה וקופות גמל
4.0	3.2	5.0	1.6	3.1	2.8	2.0	4.2	3.2	2.2	2.5	2.0	5.1	4.6	3.8	מהון

ג. מרכיבי ההוצאות לתצרוכת³ (לוח 2)

סך הכל ההוצאה לתצרוכת הממוצעת בישראל היא 14,272 ש"ח לחודש. בתל אביב - יפו, ראשון לציון ורמת גן ההוצאה הגבוהה ביותר, מעל 15,000 בממוצע למשק בית בערים אלו. בבת ים ההוצאה לתצרוכת הנמוכה ביותר, פחות מ-11,000 ש"ח בממוצע למשק בית בבת ים.

מבין 14 הערים הגדולות סעיף ההוצאה הגדול ביותר של משק בית הוא סעיף הדיור; אחוז ההוצאה הגבוה ביותר על סעיף זה הוא **בתל אביב, בת ים ובני ברק** (מעל 30% מההוצאות) ואחוז ההוצאה הנמוך ביותר הוא **בבאר שבע, אשקלון וחיפה** (פחות מהממוצע הכללי שעומד על 25.5%). סעיף זה כולל בתוכו שני מרכיבים עיקריים, הראשון חישוב של שירותי דיור (זקיפה של שכר דירה חלופי) למשקי הבית להם דירות בבעלותם והשני התשלום של שכר הדירה כפי שדיווחו משקי הבית הגרים בדירה שאינה בבעלותם.

סעיף ההוצאה השני בגודלו הוא סעיף התחבורה והתקשורת. **בחיפה, אשקלון ובאר שבע** אחוז ההוצאה הגבוה ביותר על סעיף זה והוא עומד על כחמישית מההוצאה לתצרוכת. **בבני ברק** אחוז ההוצאה הנמוך ביותר והוא עומד על כעשירית מההוצאה לתצרוכת.

סעיף המזון (כולל ירקות ופירות) - **בירושלים ובבני ברק** אחוז ההוצאה הגבוה ביותר כ- 18.5% **ובראשון לציון** אחוז ההוצאה הנמוך ביותר 14.1%.

אחוז ההוצאה על סעיף החינוך, תרבות ובידור הגבוה ביותר הוא במשקי הבית **ברמת גן** - 15%, לעומת משקי הבית **בבת ים** בהם אחוז ההוצאה הנמוך ביותר - 8.5%.

לוח 2: הרכב הוצאה חודשית לתצרוכת למשק בית לפי ערים - 2012

Table 2: Monthly consumption expenditure of household by cities 2012

רחובות	באר שבע	בני ברק	בת ים	חולון	אשקלון	נתניה	רמת גן	פתח תקוה	אשדוד	ראשון לציון	חיפה	תל אביב - יפו	ירושלים	כלל האוכלוסייה		
Rehovot	Be'er Sheva	Bene Braq	Bat Yam	Holon	Ashqelon	Netanya	Ramat Gan	Petah Tiqwa	Ashdod	Rishon LeZiyyon	Haifa	Tel Aviv Yafu	Jerusalem	Total		
	3.2	2.7	4.5	2.6	2.9	3.2	2.9	2.5	3.0	3.3	3.2	2.5	2.2	4.0	3.3	נפשות במשק בית
	2.7	2.4	3.3	2.3	2.5	2.7	2.5	2.28	2.6	2.7	2.7	2.2	2.1	3.1	2.7	נפשות סטנדרטיות במשק בית
	1.5	1.2	1.1	1.2	1.5	1.4	1.2	1.4	1.5	1.4	1.5	1.1	1.2	1.1	1.4	מפרנסים במשק בית
שקלים חדשים - NIS																
	14,788	11,473	11,863	10,752	13,381	11,340	12,678	15,379	14,520	12,534	15,424	11,973	15,453	12,919	14,272	הוצאות לתצרוכת - סך הכל
	4,642	4,280	2,650	4,105	4,688	3,595	4,397	6,047	4,787	3,855	4,836	4,842	6,972	3,213	4,334	הוצאה לנפש
	10,991	9,205	8,818	7,929	9,810	8,511	9,400	11,954	10,840	9,409	11,106	9,216	11,793	9,863	10,751	הוצאה כספית למשק בית
	3,450	3,434	1,969	3,027	3,436	2,698	3,260	4,701	3,574	2,894	3,482	3,727	5,320	2,452	3,264	הוצאה כספית לנפש
אחוזים - Percentages																
	100.0	100.0	100.0	100.0	100.0	100.0	100.0	100.0	100.0	100.0	100.0	100.0	100.0	100.0	100.0	הוצאות לתצרוכת - סך הכל
	14.5	18.1	18.7	17.3	15.0	17.3	14.7	14.1	14.0	17.1	14.1	16.1	14.6	18.5	16.1	מזון (כולל ירקות ופירות)
	26.0	21.1	30.3	30.7	29.1	23.8	28.7	28.2	27.3	27.3	28.5	23.5	31.5	27.3	25.5	דיור
	10.5	9.7	10.2	9.0	9.3	10.0	10.1	8.8	9.6	9.6	9.0	10.2	8.8	10.1	9.8	אחזקת הדירה ומשק הבית
	2.5	4.2	3.7	3.5	2.4	5.4	2.8	2.1	6.3	3.7	3.6	3.5	2.9	3.3	3.7	ריהוט וציוד לבית
	3.0	3.4	4.2	3.2	2.8	2.8	2.9	2.3	2.2	3.3	2.9	3.1	2.8	3.1	3.2	הלבשה והנעלה
	5.6	5.7	6.1	7.2	6.3	4.9	5.0	7.9	5.3	5.8	5.1	6.3	5.1	4.7	5.5	בריאות
	13.5	13.3	11.5	8.5	12.5	11.1	13.7	15.0	13.7	11.0	13.1	12.3	11.7	11.6	12.2	חינוך, תרבות ובידור
	19.0	20.0	10.2	16.0	18.3	20.0	18.7	16.3	17.0	17.5	19.2	20.6	18.2	16.5	19.4	תחבורה ותקשורת
	5.4	4.5	5.1	4.6	4.3	4.7	3.4	5.3	4.6	4.7	4.5	4.4	4.4	4.9	4.6	מוצרים ושירותים אחרים

³ ההוצאה לתצרוכת הכוללת את אומדן ההוצאה על שירותי דיור ומכונית בבעלות (אמידת ערך השירותים החודשי המתקבל מבעלות של משק הבית על דירה ורכב. בעבור דירות בבעלות חושב שכר דירה חלופי לפי דירות שוות גודל באותם ישובים. בעבור רכב חודש ערך הפחת על הרכב.

ד. נתונים נבחרים על דיור (תרשים ב, תרשים ג ולוח 3)

ברוב הערים הגדולות צפיפות הדיור הממוצעת היא פחות מנפש לחדר למעט בני ברק וירושלים בהן צפיפות הדיור היא יותר מנפש אחת לחדר (1.2 ו-1.3, בהתאמה).

בישראל אחוז הגרים בדירות בבעלות הוא 67.9% ואחוז הגרים בדירות שכורות הוא 26.9%. בראשון לציון אחוז הגרים בדירות בבעלות הוא הגבוה ביותר - 73.2% ובתל אביב-יפו האחוז הגבוה ביותר של משקי בית המתגוררים בדירות שכורות - 46.4%.

39.3% ממשקי הבית להם דירות בבעלות משלמים משכנתא והחזר החודשי הממוצע הוא 2,965 ש"ח לחודש.

בערי הדרום אחוז משלמי משכנתאות הגבוה ביותר: מעל למחצית ממשקי הבית, באשקלון 59.4%, באשדוד 51.3% ובבאר שבע 55.4%.

לוח 3: נתוני דיור נבחרים ב-14 הערים הגדולות, 2012

Table 3: Selected Dwelling Data for the 14 Largest Cities, 2012

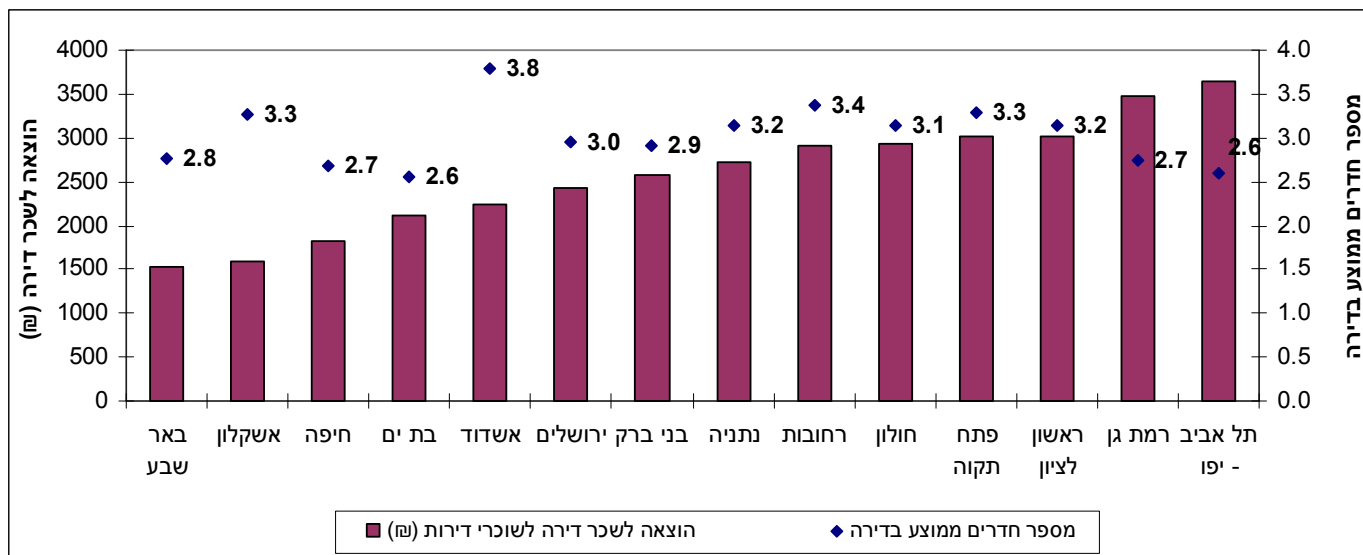
רחובות	באר שבע	בני ברק	בת ים	חולון	אשקלון	נתניה	רמת גן	פתח תקוה	אשדוד	ראשון לציון	חיפה	תל אביב יפו	ירושלים	כלל האוכלוסייה	
Rehovot	Be'er Sheva	Bene Braq	Bat Yam	Holon	Ashqelon	Netanya	Ramat Gan	Petah Tiqwa	Ashdod	Rishon LeZiyyon	Haifa	Tel Aviv Yafo	Jerusalem	Total	
															ממוצע נפשות למשק בית
3.2	2.7	4.5	2.6	2.9	3.2	2.9	2.5	3.0	3.3	3.2	2.5	2.2	4.0	3.3	צפיפות דיור
0.8	0.8	1.3	0.9	0.8	0.8	0.8	0.8	0.8	0.9	0.8	0.7	0.7	1.2	0.9	הוצאה לדיור (ש לחודש)
3,846	2,421	3,594	3,305	3,900	2,692	3,644	4,344	3,960	3,416	4,387	2,817	4,876	3,526	3,633	ערך דירה בבעלות לבעלי דירות (אלפים)
2,327	926	1,544	1,208	1,517	1,056	1,897	2,165	1,771	1,407	1,902	1,355	2,922	1,826	1,625	הוצאה לשכר דירה לשוכרי דירות (ש לחודש)
2,910	1,535	2,582	2,113	2,930	1,602	2,723	3,479	3,006	2,250	3,023	1,816	3,637	2,423	2,567	חדרים בדירה למגורים לדירות שכורות
3.4	2.8	2.9	2.6	3.1	3.3	3.2	2.7	3.3	3.8	3.2	2.7	2.6	3.0	3.0	חדרים בדירה למגורים לדירות בבעלות
4.3	4.0	3.8	3.2	3.9	4.0	3.9	3.6	4.0	4.2	4.1	4.0	3.5	3.7	4.1	אחוז הגרים בדירות בבעלות
71.8	61.2	69.1	65.6	70.7	70.4	63.9	58.9	70.0	66.6	73.2	61.2	45.6	60.3	67.9	אחוז הגרים בדירות שכורות
23.7	35.9	25.5	30.6	26.4	26.1	32.0	37.7	27.9	31.4	23.4	33.2	46.4	30.9	26.9	אחוז משלמי משכנתא לבעלי דירות בבעלות
45.3	55.4	37.0	45.1	37.4	59.4	42.2	34.6	46.3	51.3	47.1	32.5	28.3	29.6	39.3	ממוצע פרעון משכנתא למשלמים לדירות בבעלות
4,958	1,957	3,458	2,301	3,014	2,480	2,732	4,029	4,007	2,642	3,121	2,480	3,958	2,741	2,965	

מבין 14 הערים הגדולות, ערך הדירה הממוצע הגבוה ביותר של דירה בבעלות נמצא בתל אביב-יפו - 2,922,000 ש"ח, כאשר בתל אביב יפו מספר החדרים הממוצע בדירה בבעלות הוא 3.5, ואילו ערך הדירה הממוצע הנמוך ביותר של דירה בבעלות נמצא בבאר שבע - 926,000 ש"ח (כשליש מערך דירה בבעלות בתל אביב-יפו) כאשר מספר החדרים הממוצע בדירה בבעלות עומד על 4 חדרים⁴.

⁴ ערך דירה בבעלות מתקבל על פי הערכת הפרטים את שווי דירתם

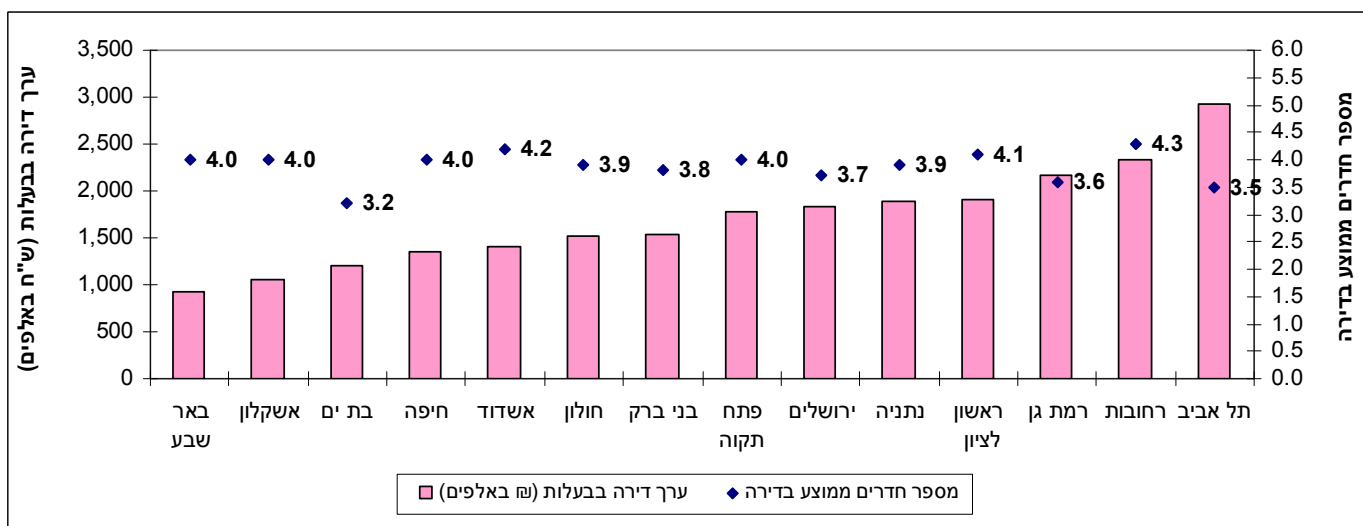
גם בהוצאה על שכירת דירה, הפער בין **תל אביב ובאר שבע** הוא הגדול ביותר. ההוצאה החודשית הממוצעת לשכירת דירה **בבאר שבע** - 1,535 ש"ח היא כמחצית מההוצאה החודשית הממוצעת לשכירת דירה **בתל אביב יפו** - 3,637 ש"ח, על דירה של פחות משלושה חדרים בממוצע.

תרשים ב: שכר דירה חודשי ומספר חדרים ממוצע ב- 14 הערים הגדולות, 2012



[לנתוני תרשים ב'](#)

תרשים ג: ערך דירה ממוצע ומספר חדרים ממוצע לדיירות בבעלות ב- 14 הערים הגדולות, 2012



[לנתוני תרשים ג'](#)

ה. בעלות על מוצרים בני קיימה (תרשים ד ולוח 4)

בעלות על ציוד למטבח

בראשון לציון אחוזי הבעלות הגבוהים ביותר במשק בית על תנור לאפייה בלבד - 67.9% , כיריים לבישול - 69.9% ומדיח כלים - 54.4%

האחוז הגבוה ביותר של בעלי מקפיא עמוק נמצא במשקי הבית בבני ברק (38.4%) והנמוך ביותר במשקי בית בתל אביב-יפו (8.7%).

בעלות על ציוד תקשורת ובידור

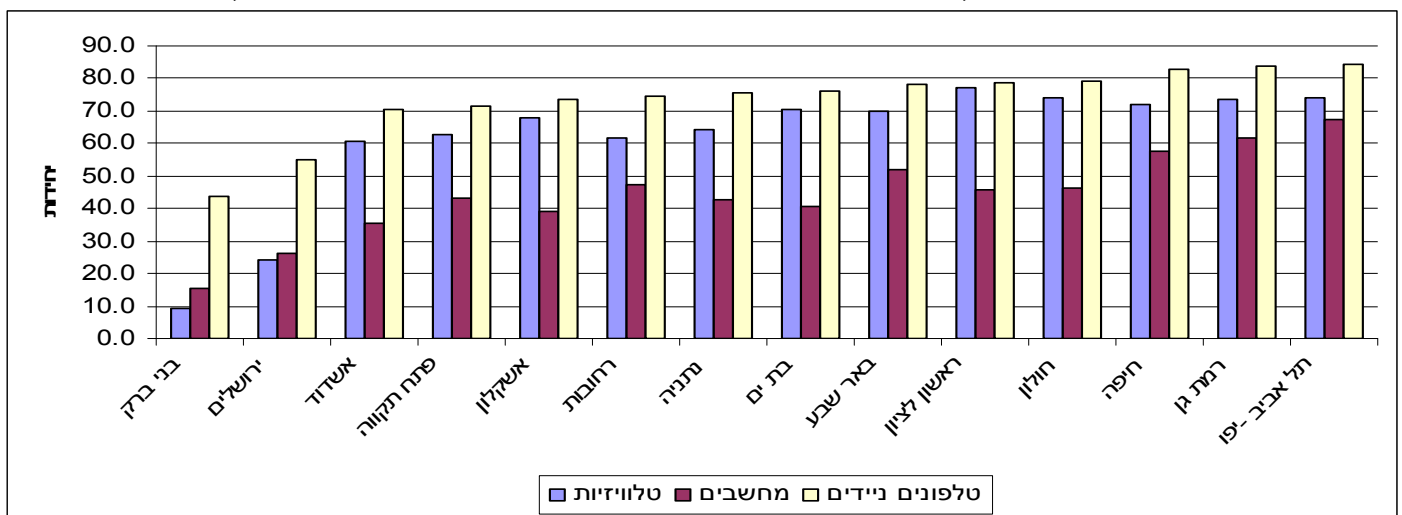
ברמת גן אחוז הבעלות הגבוה ביותר במשק בית על מחשב ביתי אחד לפחות ואחוז הגבוה ביותר של משקי בית מנויים לאינטרנט (90.9% ו-87%, בהתאמה), ואילו אחוז הבעלות הגבוה ביותר במשק בית על שני מחשבים ויותר נמצא ברחובות.

בראשון לציון אחוז הבעלות הגבוה ביותר על טלוויזיה, ומנוי לטלוויזיה בכבלים ובלוויין (98.1% ו-86.7%, בהתאמה), ו**ירושלים** אחוז הבעלות הגבוה ביותר על צלחת לוויין וממיר דיגיטלי (23.5% ו-17.3%).

אחוז הבעלות הגבוה ביותר על קו טלפון אחד לפחות נמצא במשקי הבית בנתניה - 88.9% ואחוז הבעלות הגבוה ביותר על טלפון נייד אחד לפחות נמצא בברמת גן - 97.8%.

בתל אביב - יפו לכל 100 נפשות יש 68 מחשבים, בבני ברק לכל 100 נפשות יש 16 מחשבים. ברוב הערים הגדולות לכל 100 נפשות יש 70 טלפונים ניידים לפחות (בכל הגילאים), למעט בירושלים ובבני ברק בהן השיעורים נמוכים הרבה יותר (לכל 100 נפשות נמצא 55 ו-45, בהתאמה טלפונים ניידים בממוצע).

תרשים ד: מספר טלוויזיות, מחשבים וטלפונים ניידים ל-100 נפשות ב-14 הערים הגדולות, 2012



[לנתוני תרשים ד'](#)

מוצרים בני קיימה נוספים

ל- כמחצית ממשקי הבית בבבני ברק יש מייבש כביסה, לעומת 18% בבת ים.

73.9% ממשקי הבית ברחובות הם בעלי מכונת אחת לפחות ו- 25.5% בעלי שתי מכונות ויותר, לעומת שיעורי הבעלות על מכונת בבני ברק (31.2% ו- 3.2% בהתאמה).

לוח 4: בעלות על מוצרים בני קיימה ב-14 הערים הגדולות בישראל, 2012

Table 4: Ownership of durable goods by cities 2012

רחובות	באר שבע	בני ברק	בת ים	חולון	אשקלון	נתניה	רמת גן	תח תקווה	אשדוד	ראשון לציון	חיפה	תל אביב - יפו	ירושלים	כלל האוכלוסייה	
Rehovot	Be'er Sheva	Bene Braq	Bat Yam	Holon	Ashqelon	Netanya	Ramat Gan	Petah Tiqwa	Ashdod	RishonLeZion	Haifa	Tel Aviv Yafa	Jerusalem	Total	
18.9	17.8	38.4	13.2	16.6	14.8	11.3	10.5	19.3	24.6	17.9	16.9	8.7	25.0	22.1	מקפיא עמוק
45.7	46.0	63.8	48.8	38.4	49.4	44.0	35.0	41.0	43.5	30.8	38.0	37.5	47.1	40.2	תנור לבישול ולאפיה
53.6	43.6	35.9	40.5	57.9	47.3	54.9	47.1	57.1	52.9	67.9	47.9	44.8	47.4	54.1	תנור לאפייה בלבד
55.9	56.5	41.5	52.4	62.9	52.3	55.3	61.9	61.3	57.9	69.9	62.5	60.1	53.2	61.2	כיריים לבישול
88.6	87.2	72.3	82.6	91.4	88.4	80.7	84.5	88.4	88.3	89.7	83.9	79.5	75.8	83.9	מיקרוגל
47.2	24.9	10.1	29.5	44.4	26.7	32.4	43.9	42.7	33.0	54.4	38.2	32.4	23.4	36.2	מדיח כלים
42.2	22.5	50.0	18.0	35.7	21.6	31.7	44.9	37.4	24.5	39.4	36.1	35.2	44.2	38.5	מייבש כביסה
90.7	88.6	94.1	79.1	92.1	84.9	85.6	92.5	89.2	85.3	94.1	75.9	87.7	54.0	83.9	מזגן אויר
69.6	54.5	54.3	51.8	64.8	63.9	49.4	67.3	66.7	56.7	67.4	68.2	60.5	61.8	62.0	שואב אבק
91.5	86.5	28.8	93.1	96.2	95.2	93.1	89.7	90.3	91.8	98.1	89.8	89.2	66.5	87.6	טלוויזיה
60.8	56.8	10.2	59.3	67.7	64.9	58.3	61.4	61.2	58.6	76.5	54.3	52.4	21.7	53.5	שתי טלוויזיות ויותר*
61.7	52.5	17.4	43.9	58.6	60.4	47.2	61.5	52.6	54.5	62.2	55.8	55.2	38.5	53.7	מערכת D.V.D
75.4	66.8	18.1	79.4	80.1	73.9	75.7	75.4	71.7	79.2	86.7	70.3	67.1	32.1	61.8	מנוי לטלוויזיה בכבלים ובלווין
87.0	79.4	56.9	77.5	83.9	79.5	75.7	90.9	80.1	72.2	85.6	81.0	86.3	71.5	80.4	מחשב ביתי
47.1	39.4	10.8	22.1	36.9	31.0	31.0	43.3	34.4	29.0	33.4	38.0	41.5	23.3	34.5	שני מחשבים ביתיים ויותר*
80.5	74.1	29.7	73.6	76.8	74.4	72.6	87.0	75.0	61.5	81.5	76.3	80.2	51.7	70.7	מנוי לאינטרנט
83.9	72.8	87.8	81.8	87.4	76.0	88.9	83.3	80.8	84.5	85.3	80.6	72.5	79.7	79.6	קו טלפון אחד לפחות
95.8	92.0	92.5	93.2	93.3	93.5	94.7	97.8	94.1	92.5	97.4	96.6	95.3	91.3	95.0	טלפון נייד אחד לפחות
76.5	60.1	70.7	62.4	71.7	71.6	67.3	65.4	71.2	72.8	78.5	60.8	59.8	69.0	71.7	שני טלפונים ניידים ויותר
73.9	49.5	31.2	52.7	66.0	54.9	61.7	71.4	68.9	55.7	72.8	58.9	62.9	47.6	65.6	מכונת אחת לפחות
25.5	9.8	3.2	4.2	14.2	14.5	14.9	18.0	22.2	14.5	21.1	16.1	14.1	12.2	20.3	שתי מכונות ויותר
3.3	8.4	5.6	8.6	7.5	11.1	3.7	3.2	4.9	7.3	3.1	9.5	5.3	23.5	16.3	צלחת לויין*
5.8	6.7	5.1	2.2	2.9	9.7	7.8	3.9	2.6	2.8	2.1	6.7	4.6	17.3	14.7	ממיר דיגיטלי

הגבוה ביותר

הנמוך ביותר

* נכלל במדידה החל משנת 2008 (Includes in research at 2008)