

הודעה לתקשורת

אתר: www.cbs.gov.il דוא"ל: info@cbs.gov.il פקס: 02-6521340

ירושלים, ח' בשבט תשע"ד
9 בינואר 2014
006/2014

סקר הערכת מגמות בעסקים: דצמבר 2013 Business Tendency Survey: December 2013

דצמבר 2013

- בהערכת המנהלים במאזן הפעילות הכוללת חלה הרעה בדצמבר (1.9%) לעומת נובמבר (2.1%).
- בתעשייה: במדדים המתייחסים לשלושת החודשים האחרונים לעומת שלושת החודשים שקדמו להם, "היקף הזמנות לשוק מקומי" ו- "היקף הייצור" נרשמה הערכת המנהלים הנמוכה ביותר השנה. ובמדד "מלאי מוצרים מוגמרים" נרשמה הערכת המנהלים הגבוהה ביותר השנה.
- בבינוי: הערכת המנהלים החודש במאזן הפעילות הכוללת הייתה הגבוהה ביותר מתחילת השנה (3.8%).
- במלונאות: במדדים המתייחסים לשלושת החודשים האחרונים לעומת שלושת החודשים שקדמו להם, במדד "מספר לינות הישראלים" נרשמה ההערכה הנמוכה ביותר השנה. בציפיות לשינויים בהתפתחות העסק בשלושת החודשים הקרובים, במדדים "ציפיות לשינוי במספר לינות הישראלים", ציפיות לשינוי בתעריף החדרים" ו"ציפיות לשינוי במספר המועסקים" נרשמו ההערכות הנמוכות ביותר השנה.

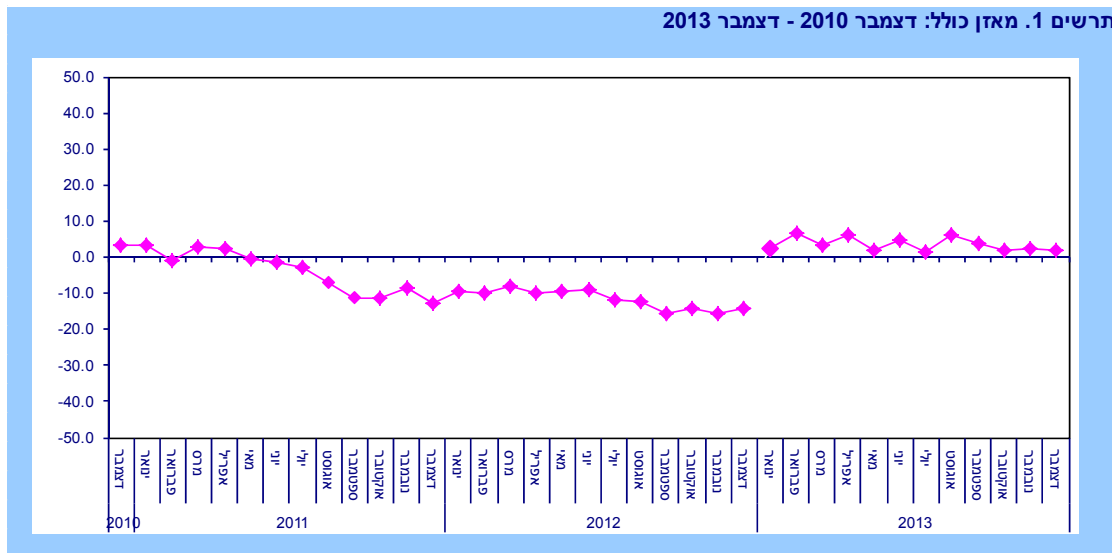
[לוח](#)

על הסקר: הסקר מתבצע בענפים העיקריים של המגזר העסקי בחמישה שאלונים (לפירוט מלא ניתן לראות בהגדרות):

1. [תעשייה](#)
2. [בינוי](#)
3. [מסחר קמעונאי](#)
4. [שירותים](#)
5. [מלונאות](#)

דצמבר 2013 – מאזן כולל

תרשים 1. מאזן כולל: דצמבר 2010 - דצמבר 2013



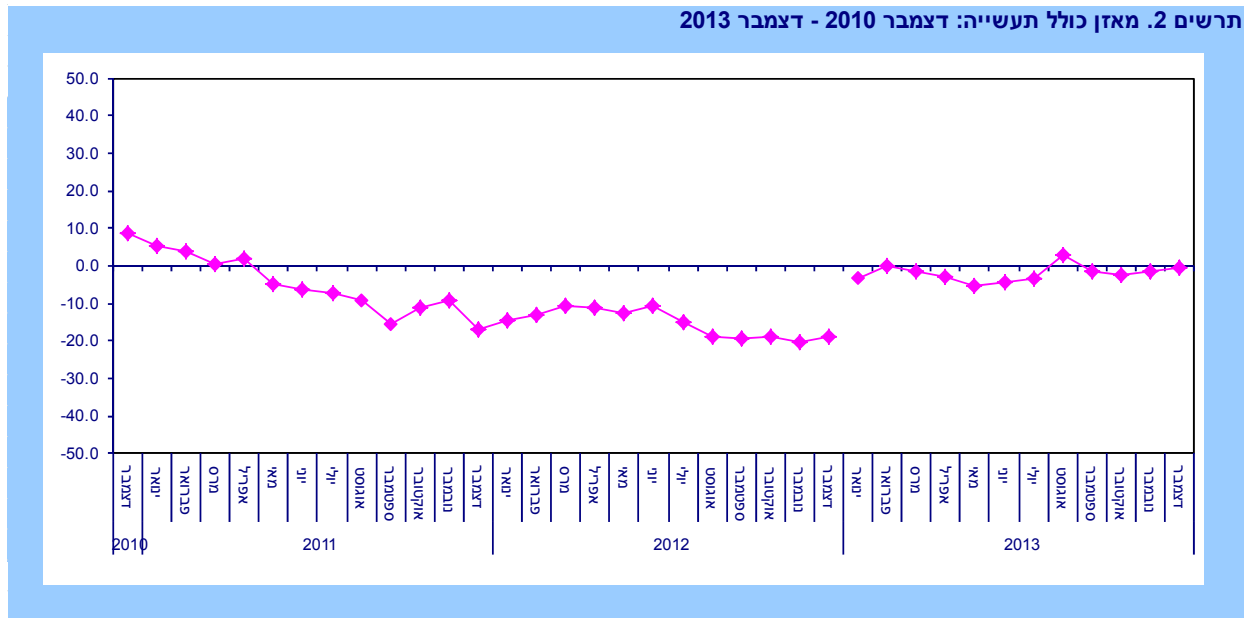
[לנתוני תרשים 1](#)

כתבה: אילנה דרור אגף עסקים כלכלה

לקבלת הסברים ניתן לפנות אל יחידת הדוברות בטל : 02-6527845

מסיכום הערכת המנהלים בדצמבר 2013, נמצא כי חלה הרעה בהערכת המנהלים וכעת היא עומדת על 1.9% בדומה להערכת המנהלים באוקטובר. בענפי הסקר השונים חלה מגמה מעורבת. בשירותים ובמלונאות חלה ירידה לעומת חודש קודם. בשאר הענפים חלה הטבה ובבינוי הערכת המנהלים הייתה הגבוהה ביותר מתחילת השנה (3.8%).

תעשייה



לנתוני תרשים 2

בהערכת מנהלי החברות והעסקים בענף התעשייה בדצמבר 2013 חלה הטבה אך הערכת המנהלים עדיין שלילית (-0.5%).

לוח א. מדדים בתעשייה (אחוזים)
Table A. The Balance in Industry (percent)

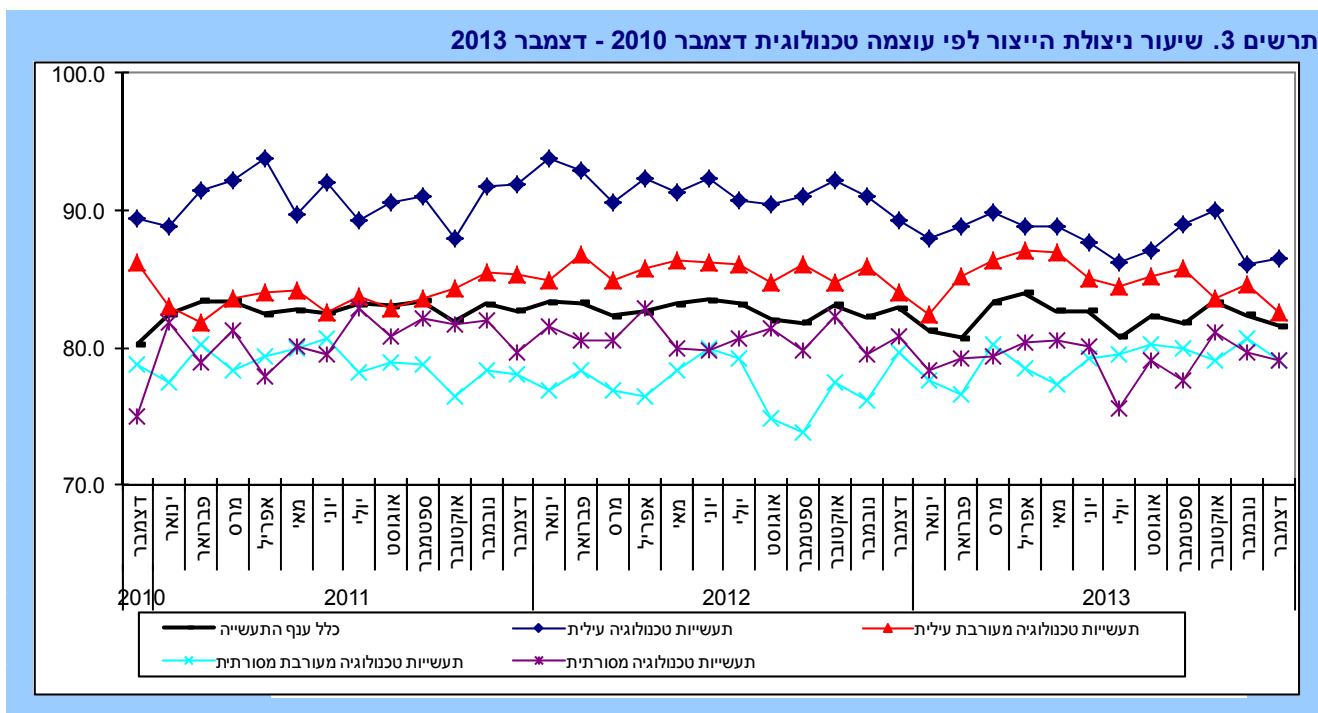
דצמבר	נובמבר	אוקטובר	ספטמבר	12/2013 עד 01/2013			
				ממוצע	מינימום	מקסימום	
<i>מצב העסק בשלושת החודשים הקודמים לביצוע הסקר</i>							
-9.0	-6.1	-7.2	-4.8	-4.8	-9.0	-6.7	היקף הזמנות לשוק מקומי
-5.2	-6.9	-10.1	-3.1	-3.1	-10.1	-6.6	היקף הזמנות ליצוא
-8.0	-0.6	-4.5	-2.6	-0.6	-8.0	-5.3	היקף הייצור
-8.5	-4.1	-7.7	-4.2	-4.1	-9.1	-6.5	היקף המכירות
1.4	1.2	-0.5	-0.1	1.4	-6.6	-2.3	מלאי מוצרים מוגמרים
4.3	4.3	2.7	5.4	6.2	-0.6	3.2	היקף האשראי
-6.2	-3.9	-4.6	-1.9	-1.9	-7.5	-5.3	שינוי במספר מועסקים
<i>ציפיות לשינויים בהתפתחות העסק בשלושת החודשים הבאים</i>							
-2.7	-4.3	-1.2	-3.5	3.3	-5.3	-1.1	ציפיות לשינוי בהיקף הזמנות לשוק מקומי
3.3	-1.7	-1.2	2.7	9.1	-1.7	3.9	ציפיות לשינוי בהיקף הזמנות לייצוא
-2.8	-1.3	-1.5	0.1	4.9	-2.8	0.7	ציפיות לשינוי בהיקף הייצור
-5.1	-3.6	-3.6	-4.3	1.1	-6.3	-3.4	ציפיות לשינוי במחירי המוצרים המוגמרים
-8.3	-6.7	-4.4	-4.0	-2.4	-8.3	-4.3	ציפיות לשינוי במספר מועסקים

בהערכת המנהלים לגבי הפעילות בשלושת החודשים לפני ביצוע הסקר לעומת שלושת החודשים שקדמו להם, נרשמה מגמה מעורבת. במדדים "היקף הזמנות לשוק מקומי" ו-"היקף הייצור" נרשמה הערכת המנהלים הנמוכה ביותר השנה. ואילו במדד "מלאי מוצרים מוגמרים" נרשמה הערכת מנהלים הגבוהה ביותר השנה. גם בציפיות המנהלים לשינויים בשלושת החודשים הבאים, נרשמה הערכת מנהלים מעורבת. במדד "ציפיות לשינוי בהיקף הייצור" ו-"ציפיות לשינוי במספר המועסקים" נרשמה הערכת המנהלים הנמוכה ביותר מתחילת השנה.

שיעור ניצולת ייצור בתעשייה לפי עוצמה טכנולוגית

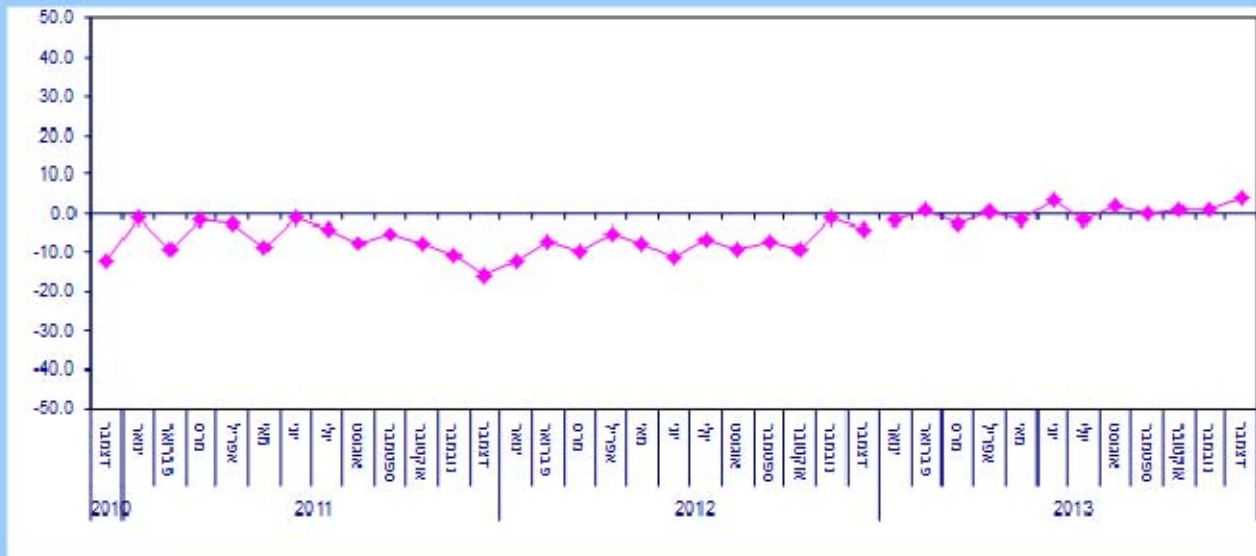
בסקר נשאלו מפעלי התעשייה על שיעור ניצולת הייצור. ניצולת הייצור מודדת את ניצול אמצעי הייצור המותקנים במפעל – מכונות וציוד – כיחס בין התפוקה בפועל לבין התפוקה הפוטנציאלית שניתן לייצר אם אמצעי הייצור מנוצלים במלואם.

- שיעור ניצולת הייצור הכללי בענף התעשייה בנובמבר היה 81.6% נמוך ממה שהיה בחודש נובמבר (82.4%) והנמוך ביותר מחודש יולי. באבחנה בין הטכנולוגיות השונות בתעשייה, נרשמה מגמה מעורבת.
- גם החודש שיעור ניצולת הייצור בתעשיות טכנולוגיה עלית הוא הגבוה ביותר ועומד על 86.5%.
- שיעור ניצולת הייצור הנמוך ביותר החודש הוא בתעשיות טכנולוגיה מעורבת מסורתית ועומד על 79.0%.



[לנתוני תרשים 3](#)

תרשים 4. מאזן כולל בינוי: דצמבר 2010 - דצמבר 2013



לנתוני תרשים 4

בענף הבינוי הערכת המנהלים החודש במאזן הפעילות הכוללת הייתה הגבוהה ביותר מתחילת השנה (3.8%).

לוח ב. מדדים בינוי, שנת 2013 (אחוזים)
Table B. The Balance in Construction, 2013 (percent)

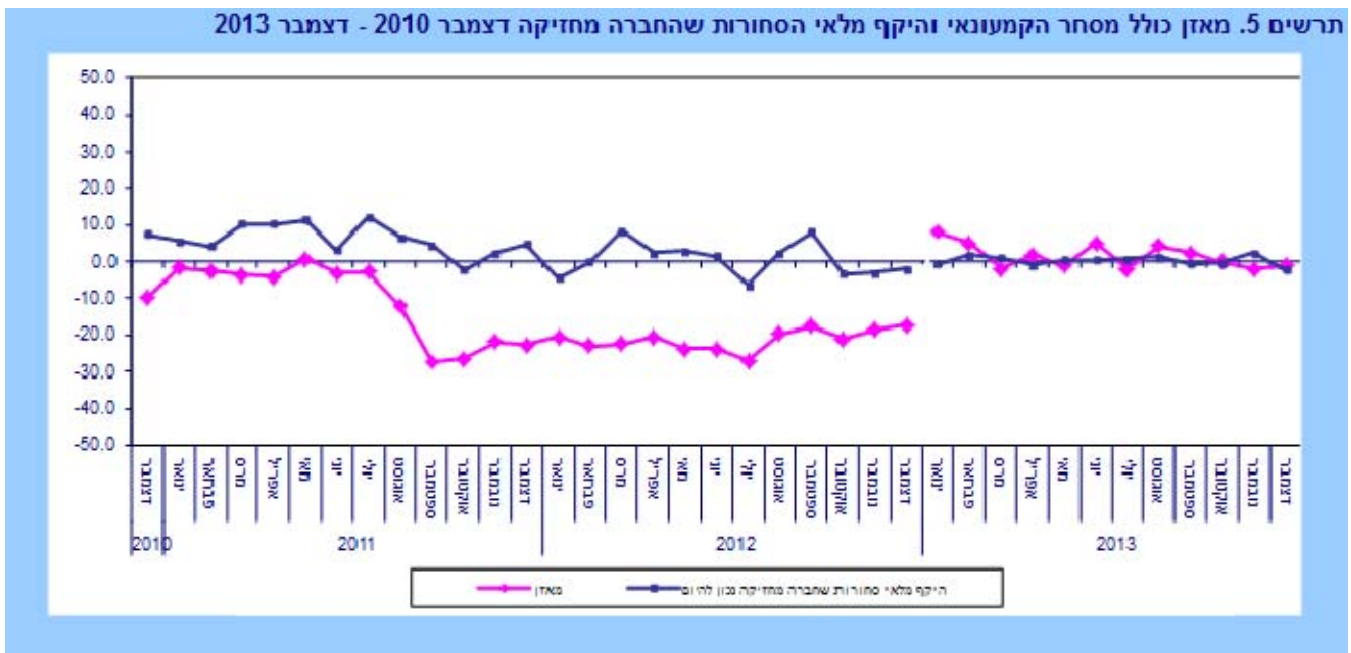
דצמבר	נובמבר	אוקטובר	ספטמבר	12/2013 עד 01/2013			
				ממוצע	מינימום	מקסימום	
<i>מצב העסק בשלושת החודשים הקודמים לביצוע הסקר</i>							
1.7	0.0	-2.0	-1.6	1.7	-4.1	-2.0	היקף הפעילות השוטפת של החברה
-0.5	1.7	-0.9	2.2	2.2	-3.3	-1.1	היקף העבודות החדשות של החברה
<i>ציפיות לשינויים בהתפתחות העסק בשלושת החודשים הבאים</i>							
2.1	8.2	10.9	10.2	11.9	2.1	8.3	ציפיות לשינוי בהיקף פעילות השוטפת של החברה
-0.5	-2.0	1.1	3.4	4.6	-2.0	1.6	ציפיות לשינוי במספר מועסקים
-0.8	0.0	1.3	2.8	5.8	-0.8	2.5	ציפיות לשינוי במחירי התוצרים של החברה

בהסתכלות על מדדי הפעילות בשלושת החודשים לפני ביצוע הסקר לעומת שלושת החודשים שקדמו להם, בענף הבינוי, בהערכת המנהלים חלה מגמה מעורבת. במדד "היקף הפעילות השוטפת של החברה" הערכת המנהלים היא הגבוהה ביותר השנה (1.7%).

בציפיות לשינויים בשלושת החודשים הבאים, חלה מגמה מעורבת. במדדים "ציפיות לשינוי בהיקף הפעילות השוטפת של החברה" ו-"ציפיות לשינוי במחירי התוצרים של החברה" הערכות המנהלים הם הנמוכות ביותר השנה.

מסחר קמעונאי

תרשים 5. מאזן כולל מסחר הקמעונאי והיקף מלאי הסחורות שהחברה מחזיקה בדצמבר 2010 - דצמבר 2013



לנתוני תרשים 5

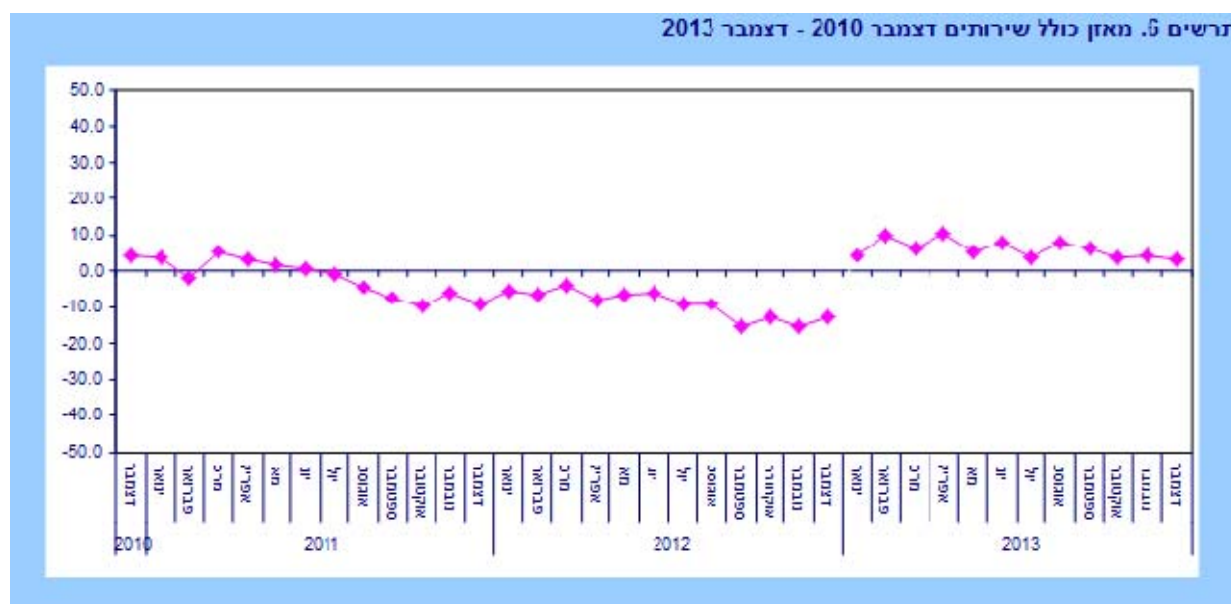
בהערכת מנהלי החברות והעסקים בענף המסחר הקמעונאי המשיכה המגמה המעורבת. לאחר ירידה רצופה מאוגוסט החודש חלה עליה קלה בהערכת המנהלים (-1.2%).

לוח ג. מדדים במסחר קמעונאי, 2013 (אחוזים)
Table C. The Balance in Retail Trade, 2013(percent)

דצמבר	נובמבר	אוקטובר	ספטמבר	12/2013 עד 01/2013			
				ממוצע	מינימום	מקסימום	
<i>מצב העסק בשלושת החודשים הקודמים לביצוע הסקר</i>							
-11.7	-2.3	-2.7	1.5	1.6	-11.7	-3.1	השינוי בהיקף המכירות
-2.0	0.3	4.3	4.8	4.8	-2.0	1.5	השינוי במלאי הסחורות
<i>ציפיות לשינויים בהתפתחות העסק בשלושת החודשים הבאים</i>							
1.8	1.9	1.3	1.2	18.5	1.2	7.1	ציפיות לשינוי בהיקף המכירות
0.1	-2.3	-2.8	-0.7	8.8	-2.8	1.9	ציפיות לשינוי במספר הזמנות מספקים
-0.5	-4.0	-2.2	-4.4	3.1	-4.4	0.0	ציפיות לשינוי במספר מועסקים
-6.2	-5.9	-0.5	-3.9	10.6	-6.2	0.2	ציפיות לשינוי במחירי הסחורות הנמכרות

בהסתכלות על מדדי הפעילות בשלושת החודשים לפני ביצוע הסקר לעומת שלושת החודשים שקדמו להם, הערכת המנהלים הייתה הנמוכה ביותר השנה בשני המדדים.

בציפיות המנהלים לשינויים בשלושת החודשים הבאים, המגמה הייתה מעורבת. במדד "ציפיות לשינוי במחירי הסחורות הנמכרות" הערכת המנהלים הייתה הנמוכה ביותר השנה.



לנתוני תרשים 6

בשאלון השירותים בדומה לשאלון הבינוי קיימת תנודתיות בהערכת מנהלי החברות והחודש המשיכה מגמת הירידה.

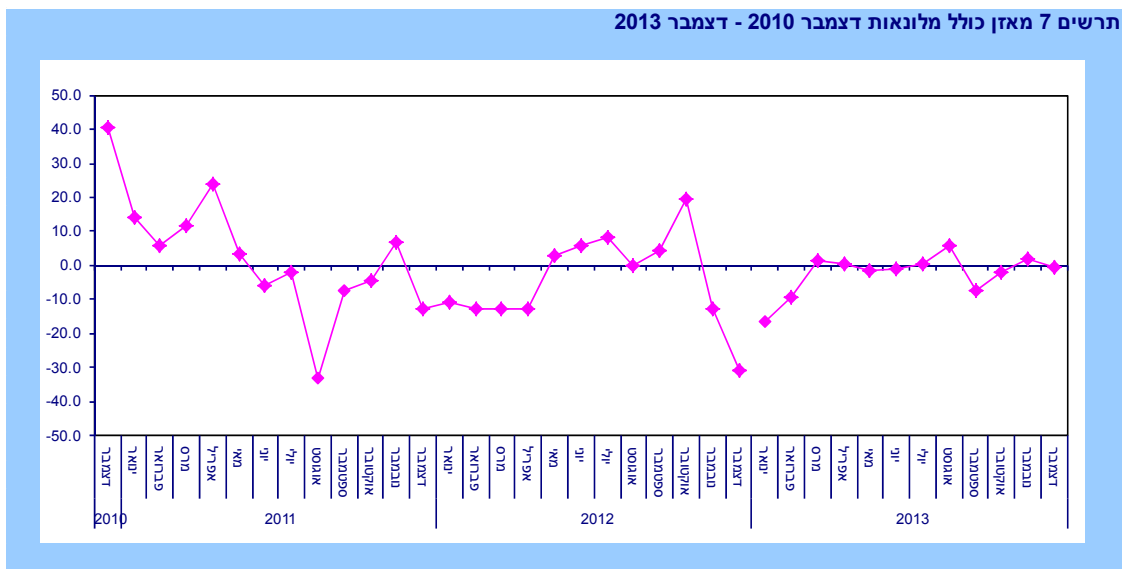
לוח ד. מדדים בשירותים, 2013 (אחוזים)
Table D. The Balance in Services, 2013 (percent)

דצמבר	נובמבר	אוקטובר	ספטמבר	12/2013 עד 01/2013			
				ממוצע	מינימום	מקסימום	
<i>מצב העסק בשלושת החודשים הקודמים לביצוע הסקר</i>							
-5.8	-2.6	-2.9	0.3	6.9	-5.8	0.2	השינוי בהיקף מכירות השירותים לשוק המקומי
2.1	0.4	5.7	1.1	6.1	-5.2	1.3	השינוי בהיקף מכירות השירותים לייצוא
-1.9	-1.2	-3.6	-1.5	0.4	-5.6	-2.1	השינוי במספר המועסקים
5.4	5.9	7.9	4.5	7.9	1.8	5.0	השינוי בהיקף האשראי
<i>ציפיות לשינויים בהתפתחות העסק בשלושת החודשים הבאים</i>							
-2.4	-0.7	-2.1	-1.6	4.3	-2.4	0.8	ציפיות לשינוי במספר מועסקים
3.4	4.9	3.6	2.9	7.6	2.6	5.1	ציפיות לשינוי בהיקף מכירות השירותים לשוק המקומי
3.4	-0.8	-5.0	-0.4	14.2	-5.0	2.8	ציפיות לשינוי בהיקף מכירות השירותים לייצוא
0.6	-1.2	-3.8	-1.3	6.6	-3.8	1.2	ציפיות לשינוי במחירי השירותים הנמכרים

בהערכת המנהלים על הפעילות בשלושת החודשים לפני ביצוע הסקר לעומת שלושת החודשים שקדמו להם, הערכות המנהלים היו מעורבות. המדדים " השינוי בהיקף מכירות השירותים לשוק המקומי", " השינוי בהיקף האשראי" ו "השינוי במספר המועסקים" ירדו מהערכת המנהלים מחודש הקודם ובמדד "שינוי בהיקף מכירות השירותים לשוק מקומי" הערכת המנהלים הייתה הנמוכה ביותר השנה.

בציפיות המנהלים לשינויים בשלושת החודשים הבאים נרשמה גם כן מגמה מעורבת. במדד "ציפיות לשינוי במספר המועסקים" הערכת המנהלים הייתה הנמוכה ביותר השנה.

תרשים 7 מאזן כולל מלונאות דצמבר 2010 - דצמבר 2013



לנתוני תרשים 7

בהערכת מנהלי החברות במלונאות חלה שוב ירידה קלה לאחר עלייה של חודשיים.

לוח 7. מדדים במלונאות, 2013 (אחוזים)

Table F. The Balance in Hotels, 2013 (percent)

דצמבר	נובמבר	אוקטובר	ספטמבר	12/2013 עד 01/2013			
				ממוצע	מינימום	מקסימום	
מצב העסק בשלושת החודשים הקודמים לביצוע הסקר							
-22.4	-14.4	-6.5	-7.0	10.3	-22.4	-4.7	מספר לינות הישראלים
-9.5	-3.2	-25.3	-19.0	-3.2	-52.8	-22.7	מספר לינות התיירים
-14.1	-7.1	0.8	1.3	9.8	-19.4	-3.0	שינוי במספר מועסקים
-2.2	1.8	12.4	11.6	12.4	-11.0	2.8	היקף האשראי
-17.7	-9.8	-3.5	0.9	9.4	-34.9	-7.7	שינוי בפדיון החברה
ציפיות לשינויים בהתפתחות העסק בשלושת החודשים הבאים							
-22.9	-18.9	-18.5	-11.6	18.1	-22.9	-1.1	ציפיות לשינוי במספר לינות הישראלים
-7.8	-4.1	1.7	-1.5	4.0	-26.0	-6.9	ציפיות לשינוי במספר לינות התיירים
-18.1	-13.1	-10.2	-2.1	22.4	-18.1	-1.3	ציפיות לשינוי במספר מועסקים
-24.2	-17.0	-20.6	-11.3	13.7	-24.2	-2.0	ציפיות לשינוי בתעריף החדרים

בהערכת המנהלים על הפעילות בשלושת החודשים לפני ביצוע הסקר לעומת שלושת החודשים שקדמו להם בכל המדדים נרשמה הרעה בהערכת המנהלים. במדד " מספר לינות הישראלים " נרשמה ההערכה הנמוכה ביותר השנה. גם בציפיות המנהלים לשינוי בשלושת החודשים הבאים, נרשמה בכל המדדים הערכת מנהלים נמוכה יותר מזו של החודש הקודם. בשלושה מדדים נרשמה הערכת מנהלים הנמוכה ביותר בשנה ובכולם הערכת המנהלים נמוכה מהממוצע השנתי.

סקר הערכת המגמות בעסקים במאגר הנתונים המרכזי

הגדרות