

הודעה לתקשורת

אתר: www.cbs.gov.il דוא"ל: info@cbs.gov.il פקס: 02-6521340

ירושלים: כ"א בשבט תשע"ד
22 בינואר 2014
020/2014

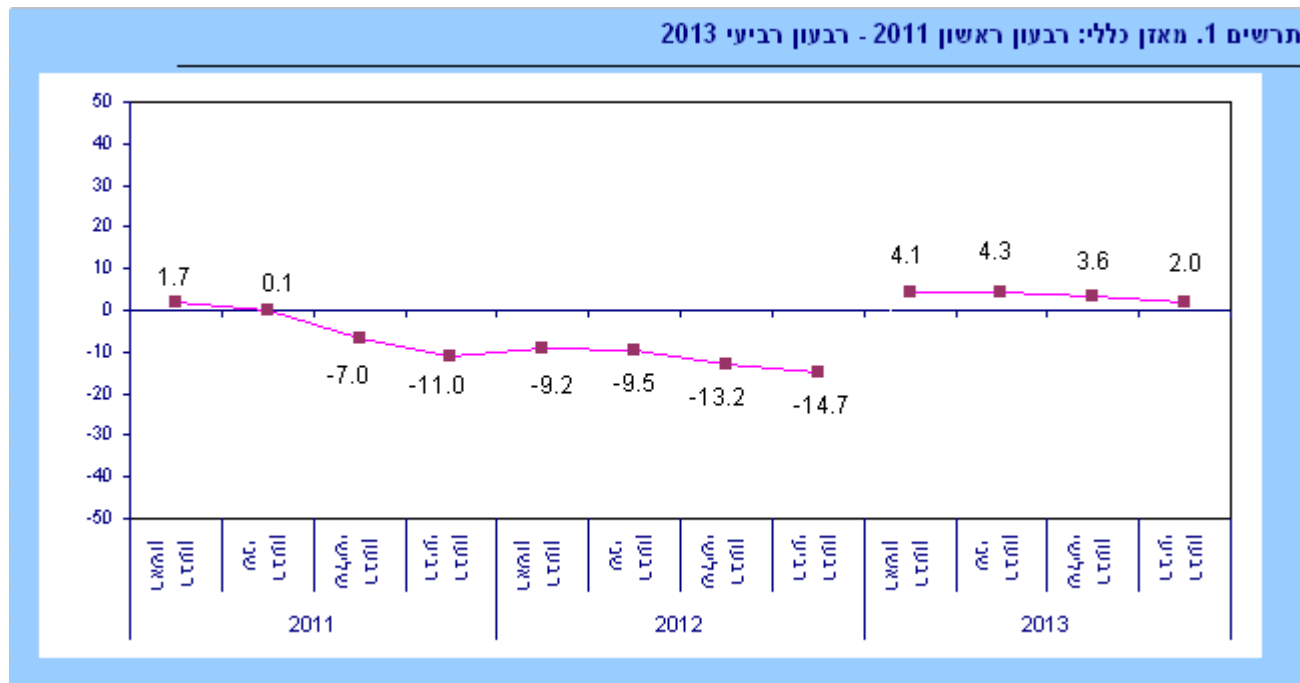
סקר הערכת המגמות בעסקים: רבעון רביעי (אוקטובר-דצמבר) 2013 Business Tendency Survey: Fourth Quarter (October-December) 2013

בסקר הערכת המגמות בעסקים נשאלו המנהלים על מגבלות המשפיעות על פעילות העסק:

- שער הדולר היציג נמצא במגמת ירידה מנובמבר 2012. כתוצאה מכך, בענפים שתנודתיות בשער הדולר עשויה להשפיע כגון ענפים מייצאים (תעשייה ושירותים) או בענפים שהשימוש בשער הדולר נרחב (מלונאות) ציינו מעל חמישית מהמנהלים, את המגבלות הבאות כחמורות או מתונות: בתעשייה (מגבלה חמורה) - "שחיקה ברווחיות היצוא" (25%); בשירותים ובמלונאות (מגבלה מתונה) - "שחיקה ברווחיות בעקבות תנודות בשער החליפין" (27% בשני הענפים).
- יותר מרבע מהמנהלים בענף הבינוי ציינו את המגבלות הבאות כחמורות - "עיכובים בקבלת היתרים/אישורים" (39%), "מחסור בקרקע זמינה לבנייה" (34%), "מחסור בעובדים (בעבודות רטובות)" (29%) ו"מחסור בעובדים (בעבודות לא רטובות)" (24%).

תוצאות סקר הערכת המגמות בעסקים מנותחות באמצעות מאזן. המאזן הוא ההפרש המשוקלל בין אחוז מנהלי החברות אשר דיווחו על הטבה במצב לבין אחוז מנהלי החברות אשר דיווחו על הרעה.

מאזן הפעילות העסקית הכוללת

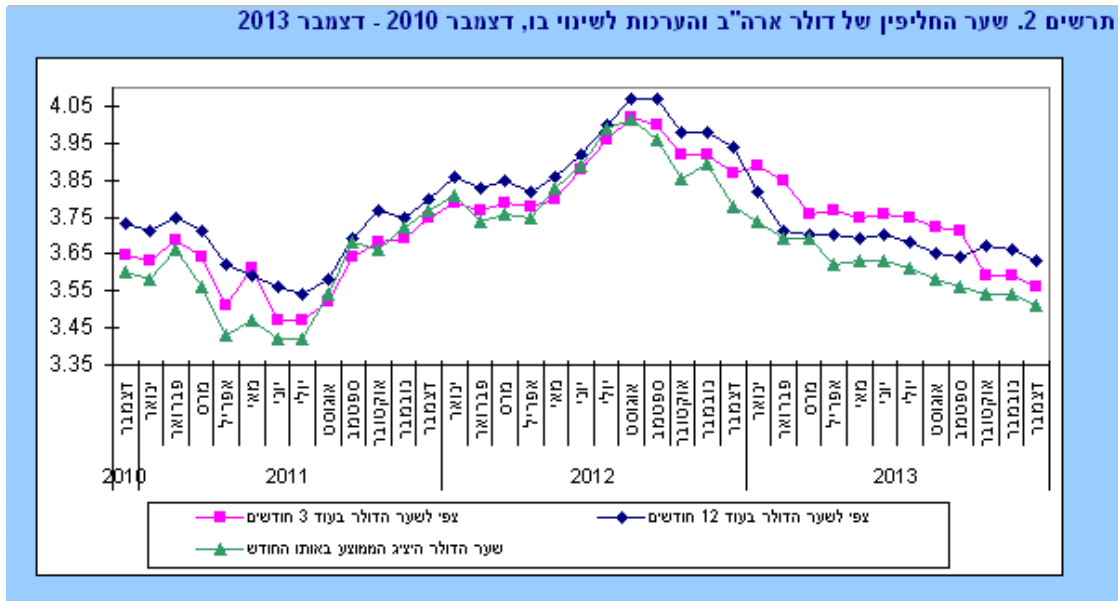


[לנתוני תרשים 1](#)

כתבו: מוריאל שפיר ואילנה דרור אגף עסקים כלכלה
לקבלת הסברים ניתן לפנות אל יחידת הדוברות בטל : 02-6527845

הערכות לגבי שער החליפין של דולר ארה"ב

תרשים 2. שער החליפין של דולר ארה"ב והערכות לשינוי בו, דצמבר 2010 - דצמבר 2013

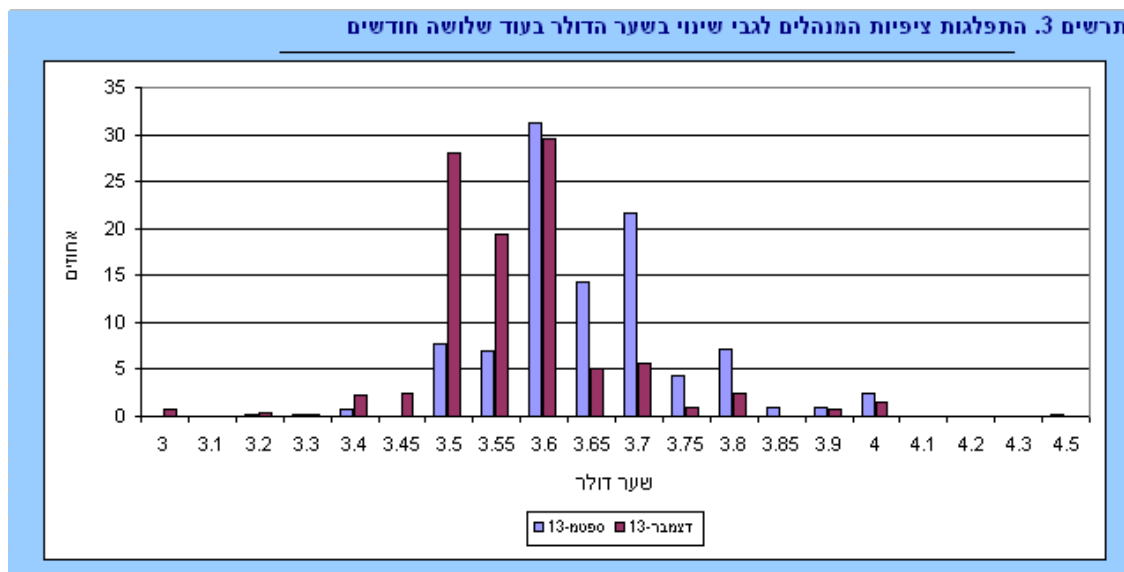


לנתוני תרשים 2

מנהלי החברות והעסקים במגזר העסקי המשתתפים בסקר נשאלו על ציפיותיהם לגבי הרמה של שער החליפין של דולר ארה"ב בעוד שלושה חודשים ובעוד שנה.

מתרשים 2 ניתן לראות שבמהלך הרבעון האחרון של שנת 2013 הציפיות של מנהלי החברות לגבי שער החליפין בעוד שלושה חודשים (בממוצע 3.58 שקל לדולר) נמוכות מציפיותיהם לגבי שער החליפין בעוד שנה (בממוצע 3.65 שקל לדולר). בנוסף, שער הדולר היציג הממוצע של אותו החודש נמוך מציפיות של מנהלי החברות הן לגבי שער החליפין של דולר ארה"ב בעוד שנה והן לגבי שער החליפין של דולר ארה"ב בעוד שלושה חודשים, כפי שהיה בשנה האחרונה. ניתן לראות כי ציפיות המנהלים יורדות בין אוקטובר לדצמבר 2013 הן לגבי שער החליפין של דולר ארה"ב לעוד שנה (3.67 שקל לדולר ארה"ב באוקטובר 2013 ו-3.63 שקל לדולר ארה"ב בדצמבר 2013) והן לגבי שער החליפין לעוד שלושה חודשים (3.71 שקל לדולר ארה"ב בספטמבר 2013 ו-3.56 שקל לדולר ארה"ב בדצמבר 2013). ציפיות המנהלים לגבי שער החליפין של דולר ארה"ב בעוד שלושה חודשים ובעוד שנה הן הנמוכות שנראו מזה שנתיים.

תרשים 3. התפלגות ציפיות המנהלים לגבי שינוי בשער הדולר בעוד שלושה חודשים

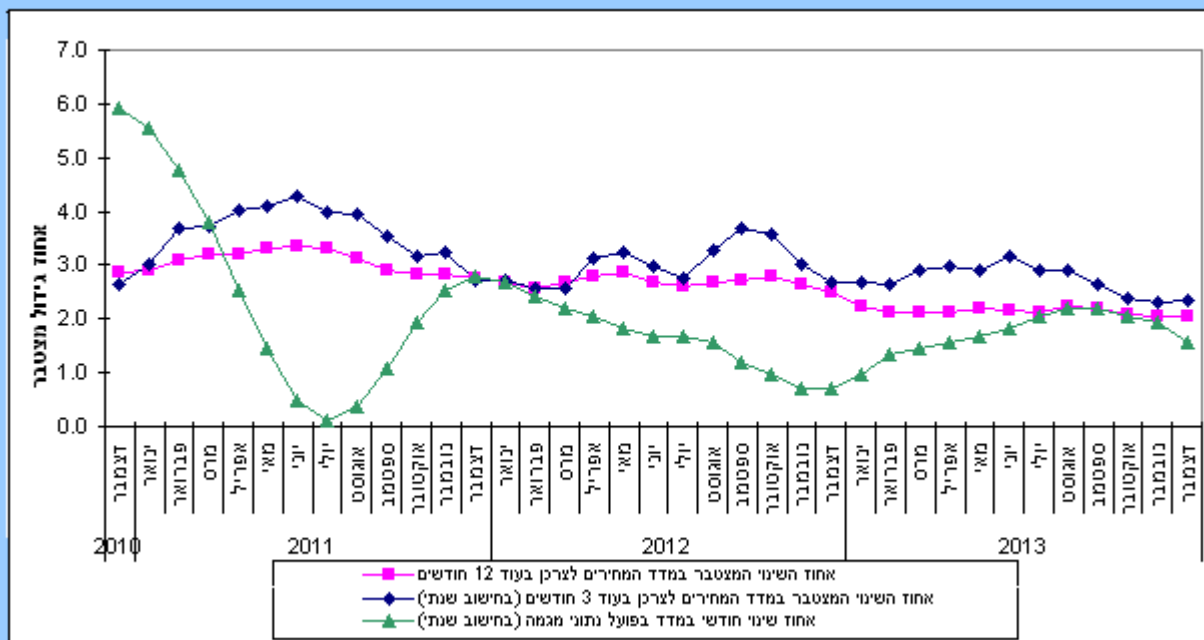


לנתוני תרשים 3

הערכות לגבי השינויים במדד המחירים לצרכן

מנהלי החברות והעסקים במגזר העסקי המשתתפים בסקר נשאלו על ציפיותיהם לגבי שיעור השינוי במדד המחירים לצרכן במשך שלושת החודשים הקרובים ובמשך שנה ממועד עריכת הסקר.

תרשים 4. מדד המחירים לצרכן והערכות לשינוי המצטבר בו, דצמבר 2010- דצמבר 2013



לנתוני תרשים 4

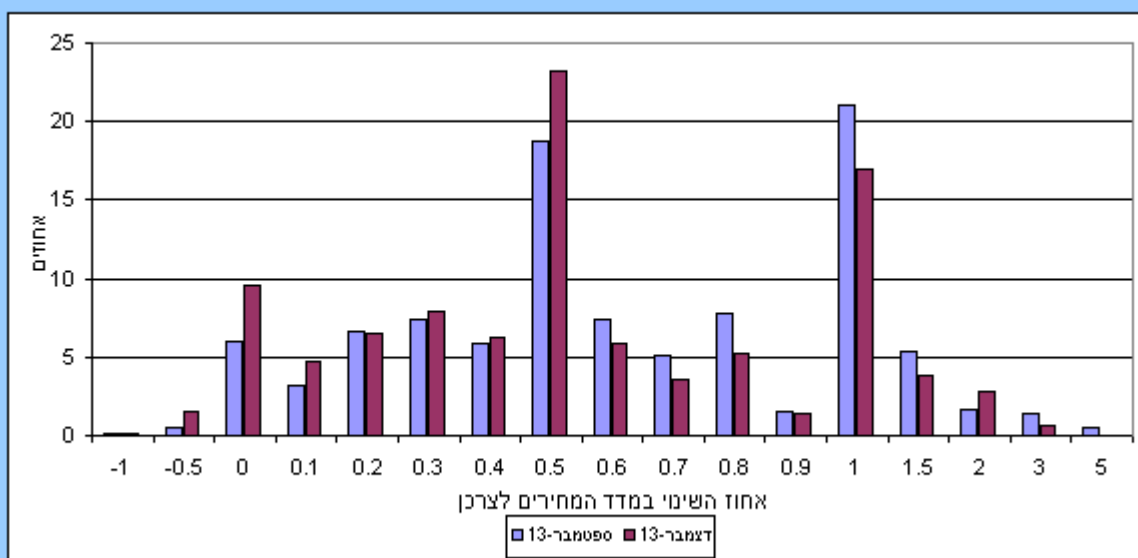
ציפיות מנהלי החברות לגבי שיעור השינוי במדד המחירים לצרכן במשך 12 החודשים הקרובים מראה במוצע שינוי מצטבר של 2.1%, שיעור נמוך מזה הצפוי בשלושת החודשים הקרובים - 2.3% (בממוצע בחישוב שנתי).

בהסתכלות על התפתחות הציפיות בתקופת הסקר ניתן לציין כי הציפיות לשינויים במדד המחירים לצרכן בעוד שניים עשר חודשים ירדו-2.05% בדצמבר 2013 לעומת 2.18% בספטמבר 2013.

ציפיות המנהלים לשינויים בעוד שלושה חודשים (בחישוב שנתי) ירדו גם כן והגיעו לרמה הנמוכה ביותר מתחילת 2012 (2.3% בנובמבר 2013) (ראה תרשים 4).

ניתן לראות שאחוז השינוי החודשי במדד המחירים לצרכן בפועל (1.9% בממוצע בחישוב שנתי ברבעון הרביעי של שנת 2013) נמוך מהציפיות לגבי שיעור השינוי במדד המחירים לצרכן במשך 12 החודשים הקרובים (2.1% בממוצע ברבעון רביעי של שנת 2013).

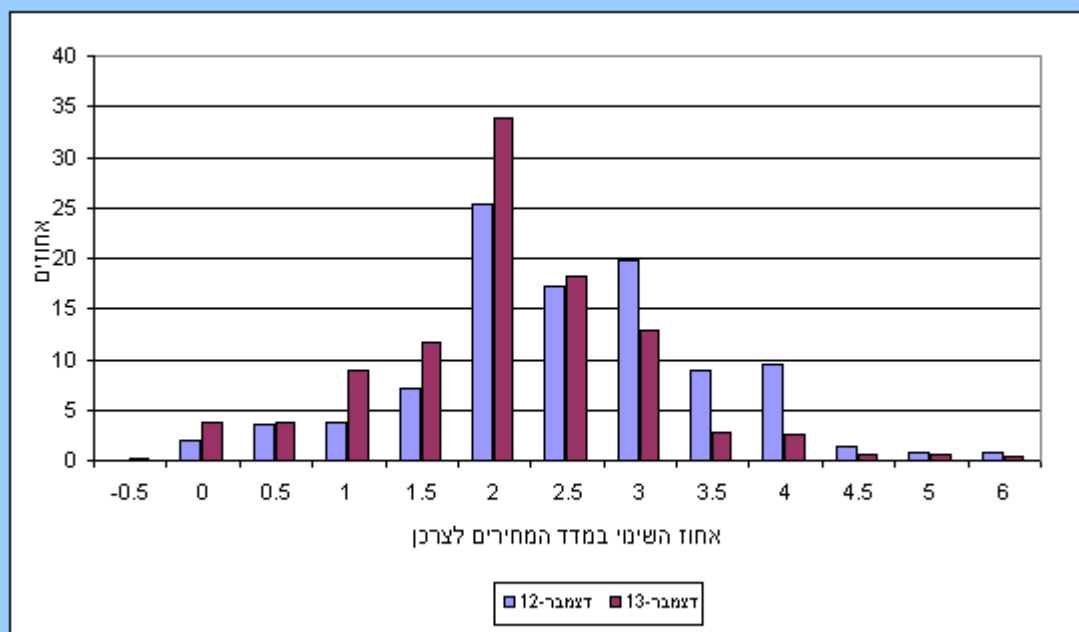
תרשים 5. התפלגות הערכת שיעור השינוי במדד המחירים לצרכן בעוד 3 חודשים (נתון מחושב שנתי)



לנתוני תרשים 5

מהסתכלות בתרשים 5, ניתן לראות כי לא חל שינוי מהותי בהערכות המנהלים.

תרשים 6. התפלגות הערכת שיעור השינוי במדד המחירים לצרכן בעוד 12 חודשים (נתון מחושב שנתי)



לנתוני תרשים 6

מהסתכלות בתרשים 6, ניתן לראות את ציפיותיהם של מנהלי החברות משיעור השינוי במדד המחירים לצרכן בעוד שנה, שדווחו בסקר הן בדצמבר 2012 והן בדצמבר 2013. ניתן לראות שהציפיות לעלייה במחירים לצרכן בדיווחים של דצמבר 2013 מתונות יותר מאשר בדיווחים של דצמבר 2012.

המגבלות לביצוע פעילות

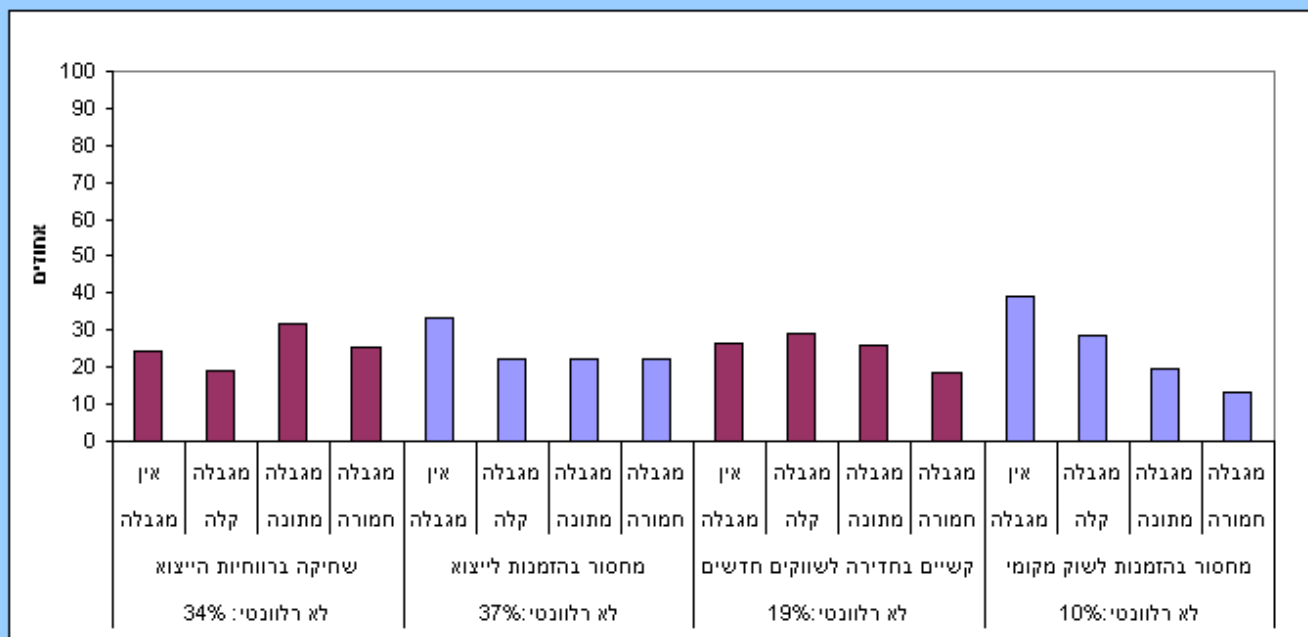
בפני מנהלי החברות הוצגה רשימת מגבלות שהותאמה לפעילות בענף הכלכלי בו פועלת החברה. המנהלים התבקשו לציין את חומרת המגבלות שעשויות להוות מחסום כלשהו בצמיחה או בפעילות העסק נכון ליום מילוי השאלון. האופנויות לכל מגבלה היו: אין מגבלה, מגבלה קלה, מגבלה מתונה, מגבלה חמורה או לא רלוונטי.

שאלון תעשייה

בשאלון התעשייה יש עשר מגבלות שעליהם נשאלים המנהלים. מבין המגבלות שעליהם השיבו המנהלים בשאלון התעשייה שהן רלוונטיות עבורן, במגבלות הבאות הם השיבו שהמגבלה מהווה עבורם מגבלה חמורה:

- "שחיקה ברווחיות הייצוא" (25%)
- "מחסור בהזמנות לייצוא" (22%)
- "קשיים בחדירה לשווקים חדשים" (18%)
- "מחסור בהזמנות לשוק המקומי" (13%)
- "מחסור בעובדים מקצועיים" (12%)

תרשים 7. ממוצע המשיבים על מגבלות נבחרות בביצוע הפעילות בשאלון תעשייה, רבעון רביעי 2013

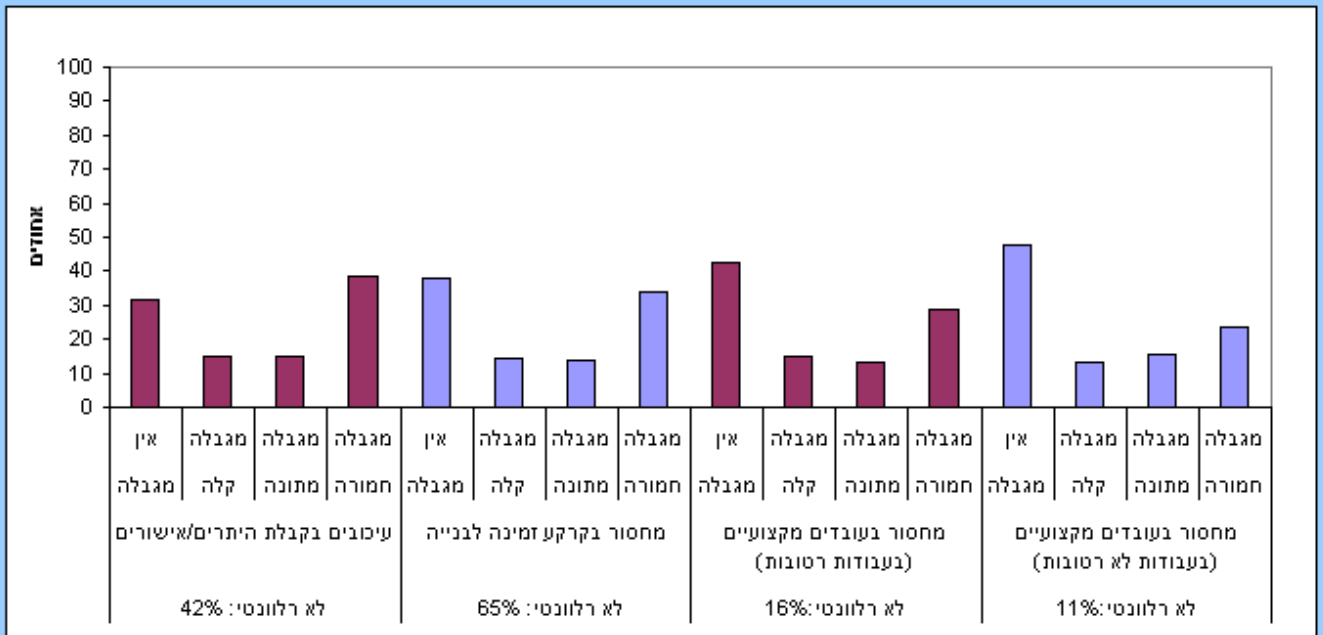


לנתוני תרשים 7

שאלון בינוי

בשאלון בינוי יש גם עשר מגבלות. מבין המגבלות שעליהם השיבו המנהלים בשאלון הבינוי שהן רלוונטיות עבורם, במגבלות הבאות הם השיבו שהמגבלה מהווה עבורם מגבלה חמורה:

- "עיכובים בקבלת היתרים/אישורים" (39%)
- "מחסור בקרקע זמינה לבניה" (34%)
- "מחסור בעובדים מקצועיים (בעבודות רטובות)" (29%)
- "מחסור בעובדים מקצועיים (בעבודות לא רטובות)" (24%)
- "קשיים בהשגת אשראי בנקאי בארץ" (20%)
- "קשיים בהשגת אשראי חוץ בנקאי" (18%)



לנתוני תרשים 8

שאלון מסחר קמעונאי

בשאלון של המסחר הקמעונאי יש ארבע מגבלות עליהם נשאלים המנהלים. לא קיימות מגבלות שעליהן המנהלים השיבו שהן מהוות עבורן מגבלה חמורה. לעומת זאת במגבלות הבאות הם השיבו שהמגבלה מהווה עבורם מגבלה מתונה:

- "קשיים בהשגת אשראי חוץ בנקאי" (16%)
- "קשיים בהשגת אשראי בנקאי בארץ" (13%)
- "המצב הביטחוני בישראל" (12%)

שאלון מלונאות

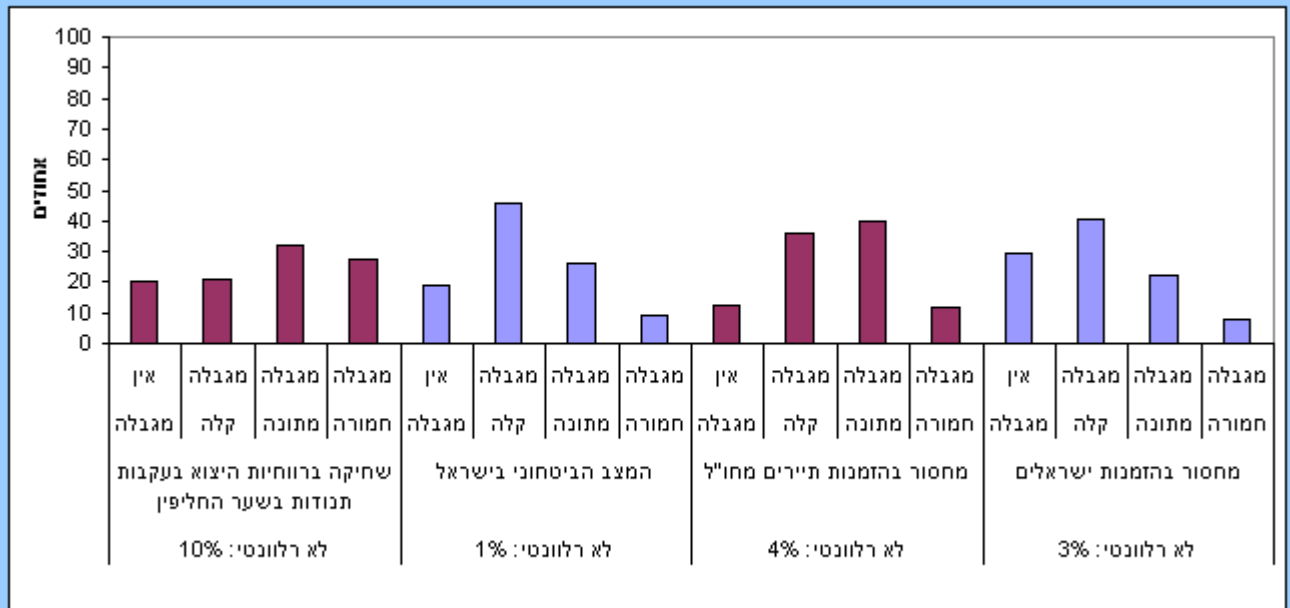
בשאלון המלונאות יש תשע מגבלות. מבין המגבלות שעליהם השיבו המנהלים בשאלון המלונאות שהן רלוונטיות עבורן, במגבלות הבאות הם השיבו שהמגבלה מהווה עבורם מגבלה חמורה:

- "שחיקה ברווחיות בעקבות תנודות בשער החליפין" (27%)
- "מחסור בהזמנות תיירים מחו"ל" (12%)

בנוסף, במגבלות הבאות השיבו המנהלים שהמגבלה מהווה עבורם מגבלה מתונה:

- "מחסור בהזמנות תיירים מחו"ל" (40%)
- "שחיקה ברווחיות בעקבות תנודות בשער החליפין" (32%)
- "המצב הביטחוני בישראל" (26%)
- "מחסור בהזמנות ישראלים" (22%)
- "החרפת התחרותיות בענף" (17%)
- "קשיים בהשגת אשראי חוץ בנקאי" (16%)

תרשים 9. ממוצע המשיבים על מגבלות ובחרות בביצוע הפעילות בשאלון מלונאות, רבעון רביעי 2013



לנתוני תרשים 9

שאלון השירותים

בשאלון השירותים יש תשע מגבלות. מבין המגבלות שעליהם השיבו המנהלים בשאלון השירותים שהן רלוונטיות עבורם, במגבלה הבאה הם השיבו שהמגבלה מהווה עבורם מגבלה חמורה:

- "החרפת התחרותיות בענף" (21%)

בנוסף, במגבלות הבאות השיבו המנהלים שהמגבלה מהווה עבורם מגבלה מתונה:

- "שחיקה ברווחיות היצוא בעקבות תנודות בשער חליפין" (27%)
- "החרפת התחרותיות בענף" (25%)
- "מחסור בהזמנות לייצוא" (21%)
- "מחסור בהזמנות לשוק מקומי" (19%)
- "מחסור בעובדים" (16%)
- "קשיים בהשגת אשראי בנקאי בארץ" (16%)
- "קשיים בהשגת אשראי חוץ בנקאי" (15%)

סקר הערכת המגמות בעסקים במאגר הנתונים המרכזי

הגדרות

הלשכה המרכזית לסטטיסטיקה (הלמ"ס) החלה לבצע בחודש דצמבר 2010, סקר חודשי שוטף חדש – סקר הערכת המגמות בעסקים (Business Tendency Survey).

התוצאות מנותחות באמצעות מאזן. המאזן הוא הפרש המשוקלל בין אחוז מנהלי החברות אשר דיווחו על הטבה במצב לבין אחוז מנהלי החברות אשר דיווחו על הרעה.

הסקר מתבצע בענפים העיקריים של המגזר העסקי: תעשייה, בינוי, מסחר קמעונאי, שירותים ומלונאות, ראו [בהודעות](#) [החודשיות לעיתונות](#).

בחודש ינואר בוצעו שינויים בסקר (מעבר לסיווג ענף כלכלי 2011, ומעבר לחמש אופנויות ברב השאלות בשאלון). ניתן לראות את [השינויים בהגדרות](#).

[המאזן הכללי](#) – ראו [חישוב המאזן והמגבלות](#).

מאזן השווה לאפס מעיד על חוסר שינוי כלומר יציבות בחברה, מאזן שלילי מעיד על כך שאחוז החברות עם מספר גדול של משרות שכיר מדווחות על הרעה במצב מאשר על שיפור, ואילו מאזן חיובי מעיד על כך שאחוז החברות עם מספר גדול של משרות שכיר מדווחים על הטבה.

אוכלוסיית הסקר - האוכלוסייה בסקר מגמות בעסקים כוללת את כל החברות בהן לפחות 5 מועסקים. אוכלוסיית הסקר איננה כוללת את הסקטור הממשלתי, מלכ"רים ציבוריים, מלכ"רים פרטיים המשרתים משקי בית, חברות ביטוח ופנסיה בהנהלה ממשלתית ומתווכים פיננסיים אחרים בבעלות ממשלתית. הסקר מהווה תת מדגם של סקר משרות פנויות.

הערה	הענפים המוכלים בשאלון		שם השאלון
	תיאור	סמל	
	תעשייה וחרושת	C	תעשייה
	בינוי	F	בינוי
	מסחר סיטוני וקמעוני ותיקון כלי רכב מנועיים - ענף ראשי 47 בלבד (מכירה קמעונית, פרט לכלי רכב מנועיים ולאופנועים)	G*	מסחר קמעוני
למעט ענף משנה 552 (אתרי מחנאות (קמפינג) וקרוונים, כולל קייטנות)	שירותי אירוח ואוכל - ענף ראשי 55 בלבד (שירותי אירוח)	I*	מלונאות
למעט ענף ראשי 36 (אגירת מים, טיפול ואספקה)	אספקת מים, שירותי ביוב וטיהור וטיפול בפסולת	E*	שירותים
למעט ענף משנה 521 (שירותי אחסון)	שירותי תחבורה, אחסנה, דואר ובלדרות	H	
	שירותי אירוח ואוכל - ענף ראשי 56 בלבד (שירותי מזון ומשקאות)	I*	
Q- למעט תת ענף 8891 (משפחתונים ופעוטונים) ולמעט ענף משנה 861 (בתי חולים) S- למעט תת ענף 9440 (מרכזים קהילתיים (מתנ"סים))	מידע ותקשורת שירותים פיננסיים ושירותי ביטוח פעילויות בנדל"ן שירותים מקצועיים, מדעיים וטכניים שירותי ניהול ותמיכה שירותי בריאות ושירותי רווחה וסעד אמנות, בידור ופנאי שירותים אחרים	J K L M N Q R S	

* חלקי