

# הודעה לתקשורת

אתר: [www.cbs.gov.il](http://www.cbs.gov.il) דוא"ל: [info@cbs.gov.il](mailto:info@cbs.gov.il) פקס: 02-6521340

ירושלים, י' באדר א תשע"ד  
10 בפברואר 2014  
030/2014

## סקר הערכת מגמות בעסקים: ינואר 2014 Business Tendency Survey: January 2014

ינואר 2014

- בהערכת המנהלים במאזן הפעילות הכוללת חלה הטבה בינואר (3.7%) לעומת דצמבר (1.9%).
- בתעשייה: במדדים המתייחסים לשלושת החודשים האחרונים לעומת שלושת החודשים שקדמו להם, "היקף הזמנות" ו- "מלאי מוצרים נבחרים" נרשמה הערכת המנהלים הגבוהה ביותר מינואר 2013.
- במלונאות: במדדים המתייחסים לשלושת החודשים האחרונים לעומת שלושת החודשים שקדמו להם, במדד "מספר לינות הישראלים" גם החודש נרשמה הערכה הנמוכה ביותר מינואר 2013 (-24.5%).

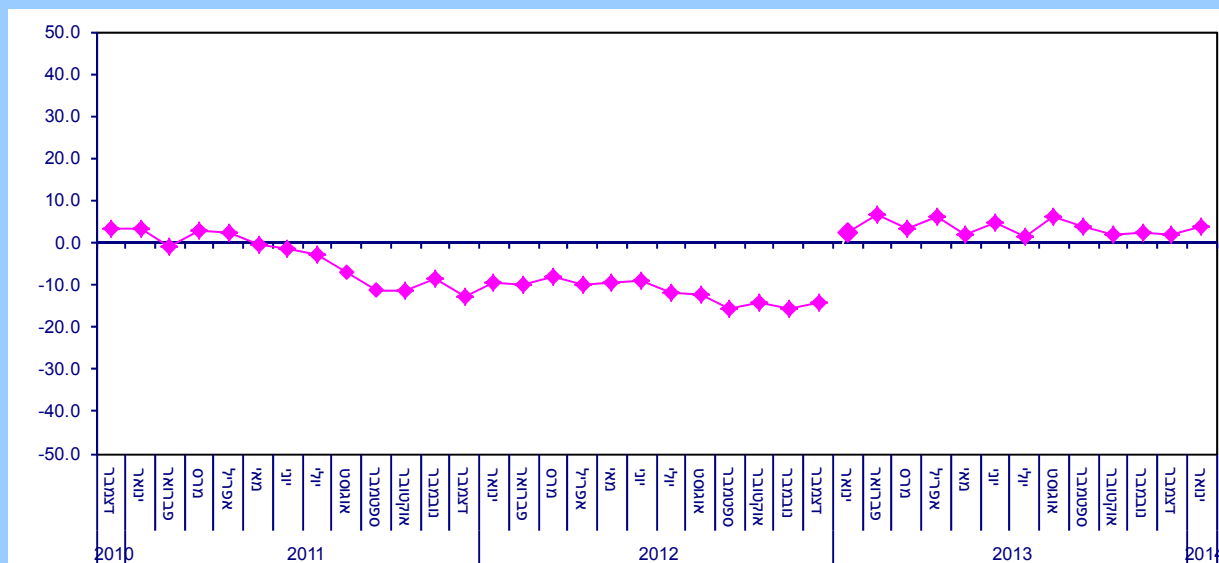
### לוח

**על הסקר:** הסקר מתבצע בענפים העיקריים של המגזר העסקי בחמישה שאלונים (לפירוט מלא ניתן לראות בהגדרות):

1. [תעשייה](#)
2. [בינוי](#)
3. [מסחר קמעונאי](#)
4. [שירותים](#)
5. [מלונאות](#)

ינואר 2013 – מאזן כולל

תרשים 1. מאזן כולל: דצמבר 2010 - ינואר 2014



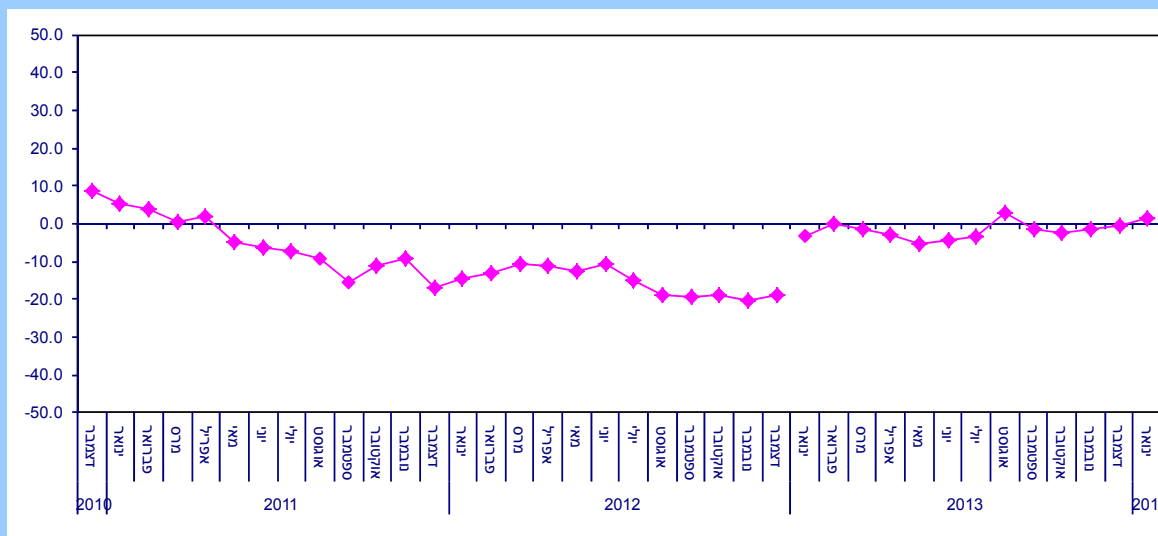
### לנתוני תרשים 1

מסיכום הערכת המנהלים בינואר 2014, נמצא כי חלה הטבה בהערכת המנהלים וכעת היא עומדת על 3.7% בדומה להערכת המנהלים בספטמבר (3.6%). ברב ענפי הסקר חלה הטבה מלבד ענף הבינוי שם חלה ירידה בהערכת המנהלים 2.8% לעומת 3.8% בחודש הקודם.

כתבה: אילנה דרור אגף עסקים כלכלה

לקבלת הסברים ניתן לפנות אל יחידת הדוברות בטל : 02-6527845

תרשים 2. מאזן כולל תעשייה: דצמבר 2010 - ינואר 2014



**לנתוני תרשים 2**

בהערכת מנהלי החברות והעסקים בענף התעשייה בינואר 2014 נמשכת המגמה החיובית מחדש אוקטובר. הערכת המנהלים החדש היא חיובית לראשונה מחדש אוגוסט (0.9%).

**לוח א. מדדים בתעשייה (אחוזים)**  
**Table A. The Balance in Industry (percent)**

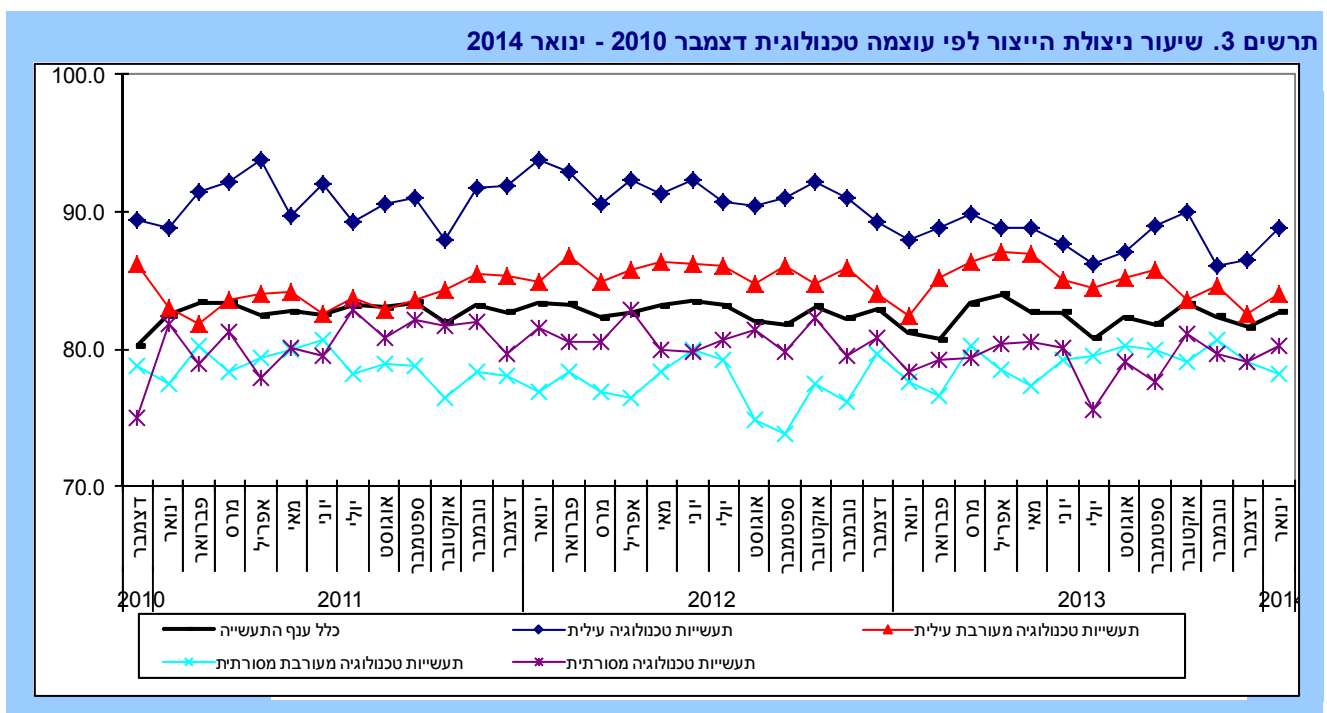
ינואר 2014	דצמבר 2013	נובמבר	אוקטובר	01/2014 עד 01/2013			
				ממוצע	מינימום	מקסימום	
<i>מצב העסק בשלושת החודשים הקודמים לביצוע הסקר</i>							
-5.5	-9.0	-6.1	-7.2	-4.8	-9.0	-6.6	<b>היקף הזמנות לשוק מקומי</b>
-4.1	-5.2	-6.9	-10.1	-3.1	-10.1	-6.4	<b>היקף הזמנות ליצוא</b>
-1.1	-8.0	-0.6	-4.5	-0.6	-8.0	-5.0	<b>היקף הייצור</b>
-1.8	-8.5	-4.1	-7.7	-1.8	-9.1	-6.2	<b>היקף המכירות</b>
1.7	1.4	1.2	-0.5	1.7	-6.6	-2.0	<b>מלאי מוצרים מוגמרים</b>
5.3	4.3	4.3	2.7	6.2	-0.6	3.4	<b>היקף האשראי</b>
-6.0	-6.2	-3.9	-4.6	-1.9	-7.5	-5.3	<b>שינוי במספר מועסקים</b>
<i>ציפיות לשינויים בהתפתחות העסק בשלושת החודשים הבאים</i>							
0.5	-2.7	-4.3	-1.2	3.3	-5.3	-1.1	<b>ציפיות לשינוי בהיקף הזמנות לשוק מקומי</b>
5.9	3.3	-1.7	-1.2	9.1	-1.7	3.9	<b>ציפיות לשינוי בהיקף הזמנות ליצוא</b>
1.4	-2.8	-1.3	-1.5	4.9	-2.8	0.7	<b>ציפיות לשינוי בהיקף הייצור</b>
-0.1	-5.1	-3.6	-3.6	1.1	-6.3	-3.4	<b>ציפיות לשינוי במחירי המוצרים המוגמרים</b>
-5.2	-8.3	-6.7	-4.4	-2.4	-8.3	-4.3	<b>ציפיות לשינוי במספר מועסקים</b>

הערכת המנהלים לגבי הפעילות בשלושת החודשים לפני ביצוע הסקר לעומת שלושת החודשים שקדמו להם, נרשמה הטבה בהערכת המנהלים בכל המדדים. במדדים "היקף מכירות" ו-"מלאי מוצרים מוגמרים" נרשמה הערכת המנהלים הגבוהה ביותר מינואר 2013. בכל המדדים מלבד "שינוי במספר המועסקים" הערכת המנהלים החודש גבוהה מהממוצע. גם בציפיות המנהלים לשינויים בשלושת החודשים הבאים, נרשמה הטבה בהערכת מנהלים בכל המדדים. בכל המדדים מלבד "ציפיות לשינוי במספר המועסקים" הערכת המנהלים גבוהה החודש מהממוצע.

### שיעור ניצולת ייצור בתעשייה לפי עוצמה טכנולוגית

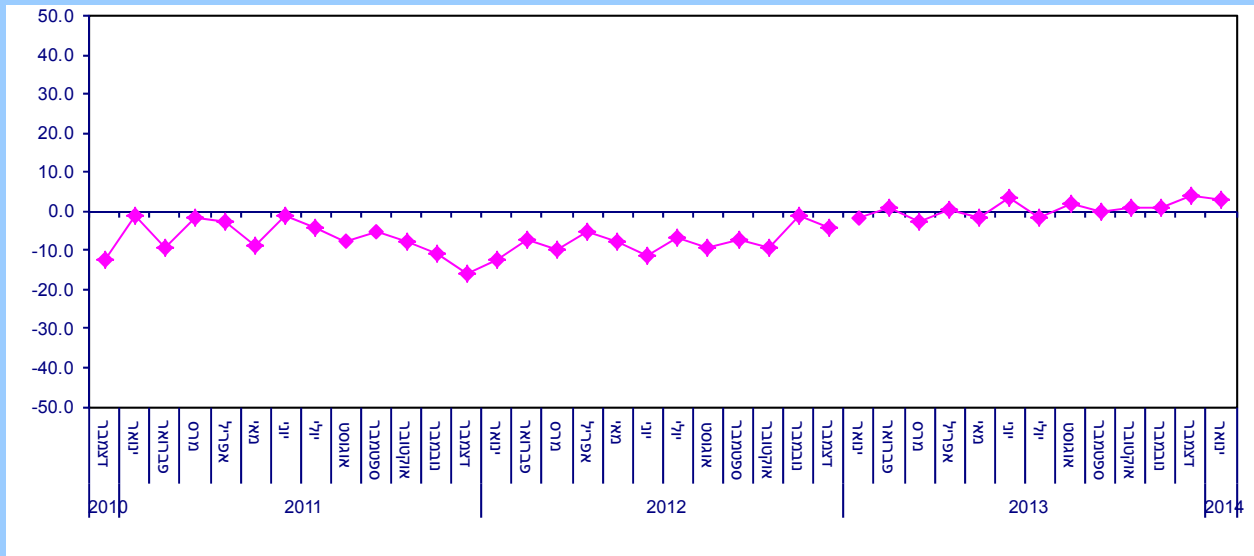
- בסקר נשאלו מפעלי התעשייה על שיעור ניצולת הייצור. ניצולת הייצור מודדת את ניצול אמצעי הייצור המותקנים במפעל – מכונות וציוד- כיחס בין התפוקה בפועל לבין התפוקה הפוטנציאלית שניתן לייצר אם אמצעי הייצור מנוצלים במלואם.
- שיעור ניצולת הייצור הכללי בענף התעשייה בינואר 2014 היה 82.7% גבוה ממה שהיה בחודש דצמבר (81.6%). באבחנה בין הטכנולוגיות השונות בתעשייה, נרשמה מגמה מעורבת.
  - גם החודש שיעור ניצולת הייצור בתעשיות טכנולוגיה עילית הוא הגבוה ביותר ועומד על 88.9%.
  - שיעור ניצולת הייצור הנמוך ביותר החודש הוא בתעשיות טכנולוגיה מעורבת מסורתית ועומד על 78.2%.

תרשים 3. שיעור ניצולת הייצור לפי עוצמה טכנולוגית דצמבר 2010 - ינואר 2014



[לנתוני תרשים 3](#)

תרשים 4. מאזן כולל בינוי: דצמבר 2010 - ינואר 2014



**לנתוני תרשים 4**

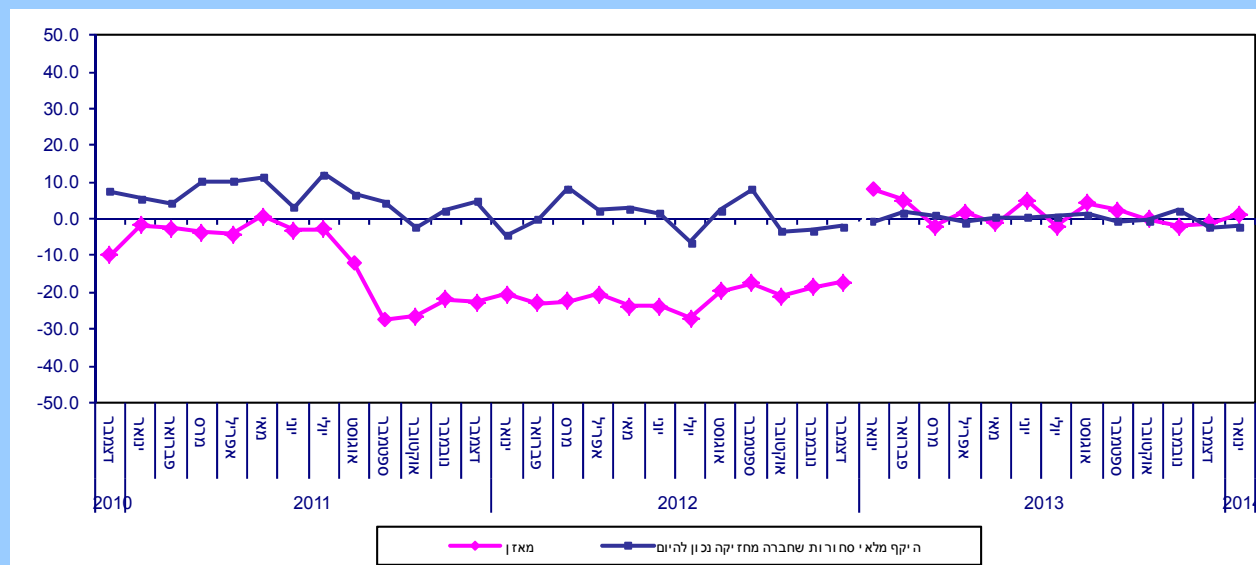
בענף הבינוי בהערכת המנהלים החודש נרשמה ירידה (2.8%) זאת לאחר שהערכת המנהלים בחודש קודם הייתה הגבוהה ביותר מתחילת 2013.

**לוח ב. מדדים בבינוי (אחוזים)**  
**Table B. The Balance in Construction (percent)**

ינואר 2014	דצמבר 2013	נובמבר	אוקטובר	01/2014 עד 01/2013			
				ממוצע	מינימום	מקסימום	
				<i>מצב העסק בשלושת החודשים הקודמים לביצוע הסקר</i>			
<b>-4.3</b>	1.7	0.0	-2.0	1.7	-4.3	-2.2	<b>היקף הפעילות השוטפת של החברה</b>
<b>-5.0</b>	-0.5	1.7	-0.9	2.2	-5.0	-1.4	<b>היקף העבודות החדשות של החברה</b>
				<i>ציפיות לשינויים בהתפתחות העסק בשלושת החודשים הבאים</i>			
9.5	2.1	8.2	10.9	11.9	2.1	8.4	<b>ציפיות לשינוי בהיקף פעילות השוטפת של החברה</b>
3.1	-0.5	-2.0	1.1	4.6	-2.0	1.7	<b>ציפיות לשינוי במספר מועסקים</b>
1.2	-0.8	0.0	1.3	5.8	-0.8	2.4	<b>ציפיות לשינוי במחירי התוצרים של החברה</b>

בהסתכלות על מדדי הפעילות בשלושת החודשים לפני ביצוע הסקר לעומת שלושת החודשים שקדמו להם, בענף הבינוי, בהערכת המנהלים חלה הרעה. בשני המדדים הערכת המנהלים היא הנמוכה ביותר מינואר 2013. לעומת זאת בציפיות לשינויים בשלושת החודשים הבאים, חלה הטבה בהערכת המנהלים בכל המדדים.

תרשים 5. מאזן כולל מסחר הקמעונאי והיקף מלאי הסחורות שהחברה מחזיקה דצמבר 2010 - ינואר 2014



**לנתוני תרשים 5**

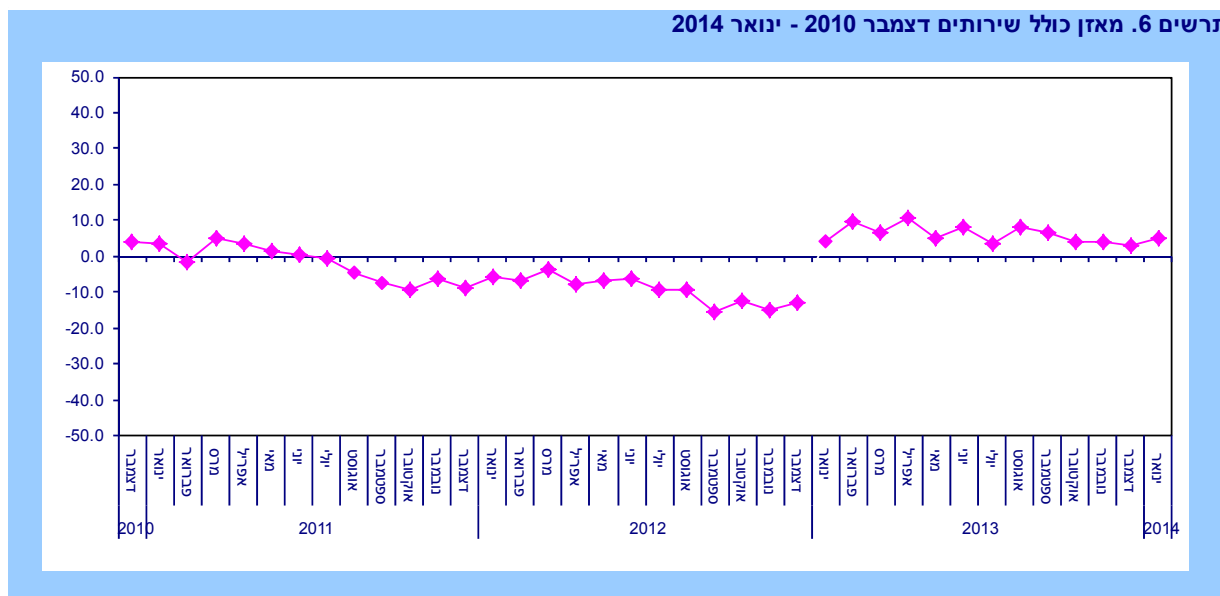
בהערכת מנהלי החברות והעסקים בענף המסחר הקמעונאי המשיכה המגמה המעורבת.

**לוח ג. מדדים במסחר קמעונאי (אחוזים)**  
**Table C. The Balance in Retail Trade (percent)**

ינואר 2014	דצמבר 2013	נובמבר	אוקטובר	01/2014 עד 01/2013			
				ממוצע	מינימום	מקסימום	
				<i>מצב העסק בשלושת החודשים הקודמים לביצוע הסקר</i>			
-7.8	-11.7	-2.3	-2.7	1.6	-11.7	-3.5	<b>השינוי בהיקף המכירות</b>
<b>-3.9</b>	-2.0	0.3	4.3	4.8	-3.9	1.1	<b>השינוי במלאי הסחורות</b>
				<i>ציפיות לשינויים בהתפתחות העסק בשלושת החודשים הבאים</i>			
7.2	1.8	1.9	1.3	18.5	1.2	7.1	<b>ציפיות לשינוי בהיקף המכירות</b>
6.2	0.1	-2.3	-2.8	8.8	-2.8	2.2	<b>ציפיות לשינוי במספר הזמנות מספקים</b>
2.0	-0.5	-4.0	-2.2	3.1	-4.4	0.1	<b>ציפיות לשינוי במספר מועסקים</b>
-3.1	-6.2	-5.9	-0.5	10.6	-6.2	-0.1	<b>ציפיות לשינוי במחירי הסחורות הנמכרות</b>

בהסתכלות על מדדי הפעילות בשלושת החודשים לפני ביצוע הסקר לעומת שלושת החודשים שקדמו להם, הערכת המנהלים הייתה מעורבת. במדד "השינוי במלאי הסחורות" חלה הרעה בהערכת המנהלים והערכת המנהלים החודש היא הנמוכה ביותר מינואר 2013. בציפיות המנהלים לשינויים בשלושת החודשים הבאים, נרשמה הטבה בכל המדדים.

תרשים 6. מאזן כולל שירותים דצמבר 2010 - ינואר 2014



**לנתוני תרשים 6**

בשאלון השירותים קיימת תנודתיות בהערכת מנהלי החברות והחודש לאחר ירידה חלה עליה בהערכות המנהלים.

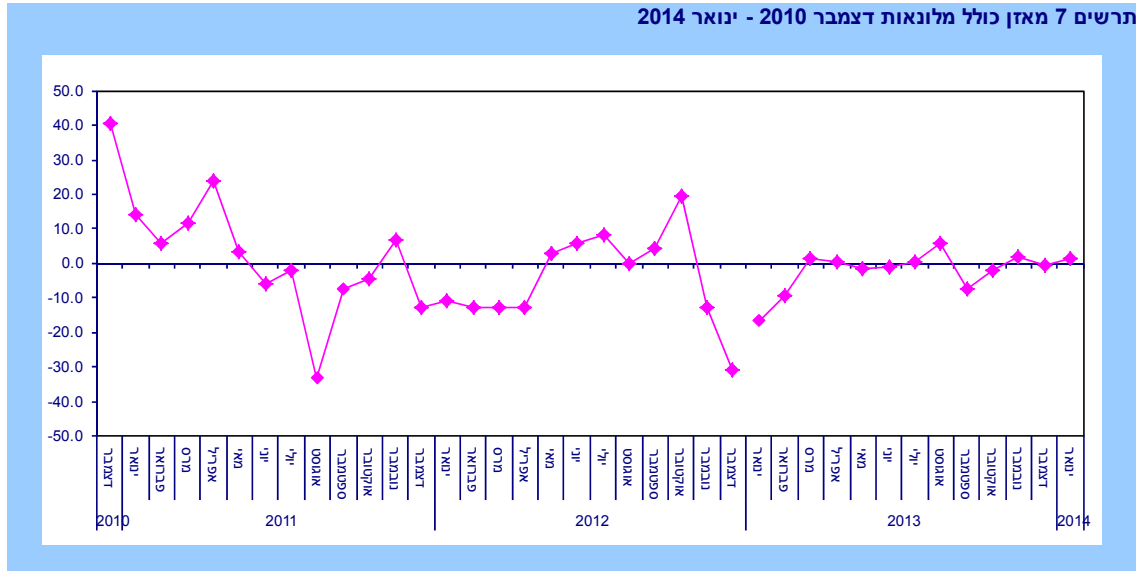
**לוח ד. מדדים בשירותים (אחוזים)**  
**Table D. The Balance in Services (percent)**

ינואר 2014	דצמבר 2013	נובמבר	אוקטובר	01/2014 עד 01/2013			
				ממוצע	מינימום	מקסימום	
<i>מצב העסק בשלושת החודשים הקודמים לביצוע הסקר</i>							
0.4	-5.8	-2.6	-2.9	6.9	-5.8	0.2	השינוי בהיקף מכירות השירותים לשוק המקומי
6.1	2.1	0.4	5.7	6.1	-5.2	1.7	השינוי בהיקף מכירות השירותים לייצוא
-0.2	-1.9	-1.2	-3.6	0.4	-5.6	-2.0	השינוי במספר המועסקים
6.2	5.4	5.9	7.9	7.9	1.8	5.1	השינוי בהיקף האשראי
<i>ציפיות לשינויים בהתפתחות העסק בשלושת החודשים הבאים</i>							
-1.2	-2.4	-0.7	-2.1	4.3	-2.4	0.7	ציפיות לשינוי במספר מועסקים
8.0	3.4	4.9	3.6	8.0	2.6	5.3	ציפיות לשינוי בהיקף מכירות השירותים לשוק המקומי
9.0	3.4	-0.8	-5.0	14.2	-5.0	3.3	ציפיות לשינוי בהיקף מכירות השירותים לייצוא
0.2	0.6	-1.2	-3.8	6.6	-3.8	1.1	ציפיות לשינוי במחירי השירותים הנמכרים

בהערכת המנהלים על הפעילות בשלושת החודשים לפני ביצוע הסקר לעומת שלושת החודשים שקדמו להם, הערכות המנהלים בכל המדדים היו טובות יותר מחודש קודם. במדד " השינוי בהיקף מכירות השירותים לייצוא" הערכת המנהלים הייתה הגבוהה ביותר מינואר 2013.

בציפיות המנהלים לשינויים בשלושת החודשים הבאים נרשמה מגמה מעורבת. בכל המדדים נרשמה הערכת מנהלים טובה יותר מחודש קודם מלבד המדד "ציפיות לשינוי במחירי השירותים הנמכרים" שם נרשמה הרעה בהערכת המנהלים. במדד "ציפיות לשינוי בהיקף מכירות השירותים לשוק המקומי" נרשמה הערכת המנהלים הגבוהה ביותר מינואר 2013 (8.0%).

תרשים 7 מאזן כולל מלונאות דצמבר 2010 - ינואר 2014



לנתוני תרשים 7

בהערכת מנהלי החברות במלונאות חלה שוב עליה קלה לאחר הרעה שנצפתה בחודש הקודם.

לוח ו. מדדים במלונאות, 2013 (אחוזים)

Table F. The Balance in Hotels, 2013 (percent)

ינואר 2014	דצמבר 2013	נובמבר	אוקטובר	01/2014 עד 01/2013			
				ממוצע	מינימום	מקסימום	
<b>מצב העסק בשלושת החודשים הקודמים לביצוע הסקר</b>							
-24.5	-22.4	-14.4	-6.5	10.3	-24.5	-6.2	מספר לינות הישראליים
-4.7	-9.5	-3.2	-25.3	-3.2	-52.8	-21.3	מספר לינות התיירים
-14.8	-14.1	-7.1	0.8	9.8	-19.4	-3.9	שינוי במספר מועסקים
4.5	-2.2	1.8	12.4	12.4	-11.0	2.9	היקף האשראי
-21.0	-17.7	-9.8	-3.5	9.4	-34.9	-8.8	שינוי בפדיון החברה
<b>ציפיות לשינויים בהתפתחות העסק בשלושת החודשים הבאים</b>							
0.2	-22.9	-18.9	-18.5	18.1	-22.9	-1.1	ציפיות לשינוי במספר לינות הישראליים
2.4	-7.8	-4.1	1.7	4.0	-26.0	-6.9	ציפיות לשינוי במספר לינות התיירים
-9.2	-18.1	-13.1	-10.2	22.4	-18.1	-1.3	ציפיות לשינוי במספר מועסקים
-7.0	-24.2	-17.0	-20.6	13.7	-24.2	-2.0	ציפיות לשינוי בתעריף החדרים

בהערכת המנהלים על הפעילות בשלושת החודשים לפני ביצוע הסקר לעומת שלושת החודשים שקדמו להם נרשמה הערכה מעורבת. החודש בדומה לחודש קודם במדד " מספר לינות הישראליים " נרשמה ההערכה הנמוכה ביותר מינואר 2013 (-24.5%).

בציפיות המנהלים לשינוי בשלושת החודשים הבאים, נרשמה בכל המדדים הערכת מנהלים טובה יותר מזו של החודש הקודם.

סקר הערכת המגמות בעסקים במאגר הנתונים המרכזי

הגדרות