

הודעה לתקשורת

אתר: www.cbs.gov.il דוא"ל: info@cbs.gov.il פקס: 02-6521340

[הודעה קודמת בנושא זה פורסמה ב-13 בינואר 2014](#)

ירושלים, ט' בטבת תשע"ד
11 בפברואר 2014
034/2014

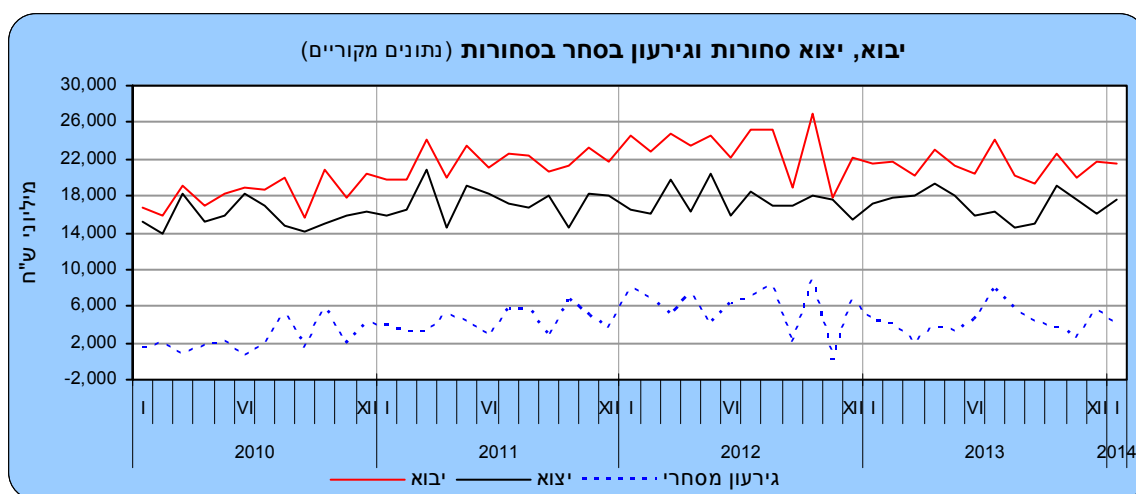
סחר החוץ של ישראל, ינואר 2014: יבוא ויצוא של סחורות Israel's Foreign Trade, Export & import of Goods: January 2014

על פי נתוני המגמה בחודשים האחרונים (נובמבר 2013 - ינואר 2014)

- עלייה ביצוא תעשיות טכנולוגיה עילית וטכנולוגיה מעורבת עילית
- עלייה ברוב מרכיבי יבוא הסחורות

[לוחות](#)

בחודש ינואר 2014, הסתכמו יבוא הסחורות ב-21.5 מיליארד ש"ח, יצוא הסחורות ב-17.5 מיליארד ש"ח והגירעון בסחר בסחורות ב-4.0 מיליארד ש"ח¹.



[לנתוני התרשים](#)

¹ הנתונים כוללים את הסחורות שעברו במכס אך אינם כוללים את נתוני הסחר בין ישראל לרשות הפלסטינית, היבוא הביטחוני, יבוא ויצוא שירותים (לרבות שירותי תוכנה). נתונים על כלל יצוא ויבוא סחורות ושירותים מתפרסמים במסגרת מאזן התשלומים מדי רבע שנה. הנתונים לשנים 2013 ו-2014 הנם נתונים ארעיים, נתונים סופיים לשנת 2013 זו יפורסמו בחודש אפריל 2014.

כתבה: הלן ברוסילובסקי- תחום סחר חוץ
לקבלת הסברים ניתן לפנות אל יחידת הדוברות בטלפון : 02-6527845

ינואר 2014

יצוא הסחורות בחודש ינואר 2014, היווה **70.8% מהיבוא** (ללא אניות, מטוסים ויהלומים) לעומת 68.9% באותה תקופה אשתקד².

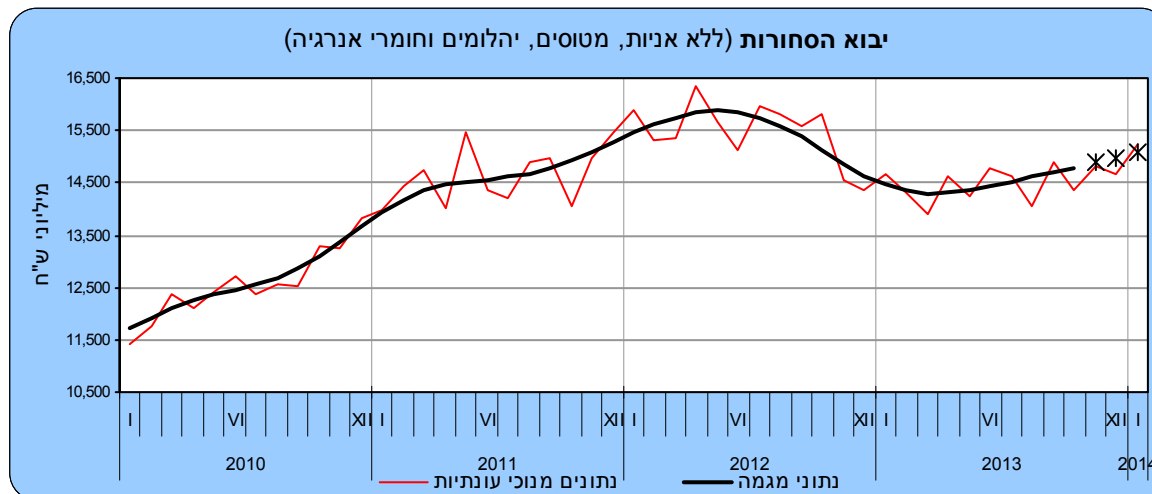
בחודשים נובמבר 2013-ינואר 2014 עלה **יבוא הסחורות** (למעט אניות, מטוסים ויהלומים וחומרי אנרגיה), על פי נתוני המגמה, ב-7.7% בחישוב שנתי, בהמשך לעלייה של 7.5% בחישוב שנתי באוגוסט-אוקטובר 2013.

בחודשים נובמבר 2013-ינואר 2014 עלה **יצוא הסחורות** (למעט אניות, מטוסים ויהלומים), על פי נתוני המגמה, ב-7.2% בחישוב שנתי, בהמשך לעלייה של 7.0% בחישוב שנתי באוגוסט-אוקטובר 2013.

סחר הסחורות בחודש ינואר 2014, הושפע בין היתר משינויים בערך **הש"ח** לעומת המטבעות³ בהם נערכות עסקאות היבוא והיצוא. בחודש ינואר 2014 התחזק הש"ח ביחס לרוב המטבעות. ביחס לדולר התחזק הש"ח ב-0.3%, ביחס לאירו ולין היפני התחזק הש"ח ב-0.9% וביחס לפרנק השווייצרי ב-1.5%. לעומת זאת, נחלש הש"ח ביחס ללירה שטרלינג ב-0.2%.

יבוא הסחורות

יבוא הסחורות בינואר 2014, הסתכם כאמור ב-21.5 מיליארד ש"ח. 37% מסכום זה היה יבוא חומרי גלם (למעט יהלומים וחומרי אנרגיה), 17% היה יבוא מוצרי צריכה, 14% היה יבוא מכונות ציוד וכלי תחבורה יבשתיים להשקעות ו-32% הנתרים יבוא יהלומים, חומרי אנרגיה, אניות ומטוסים.

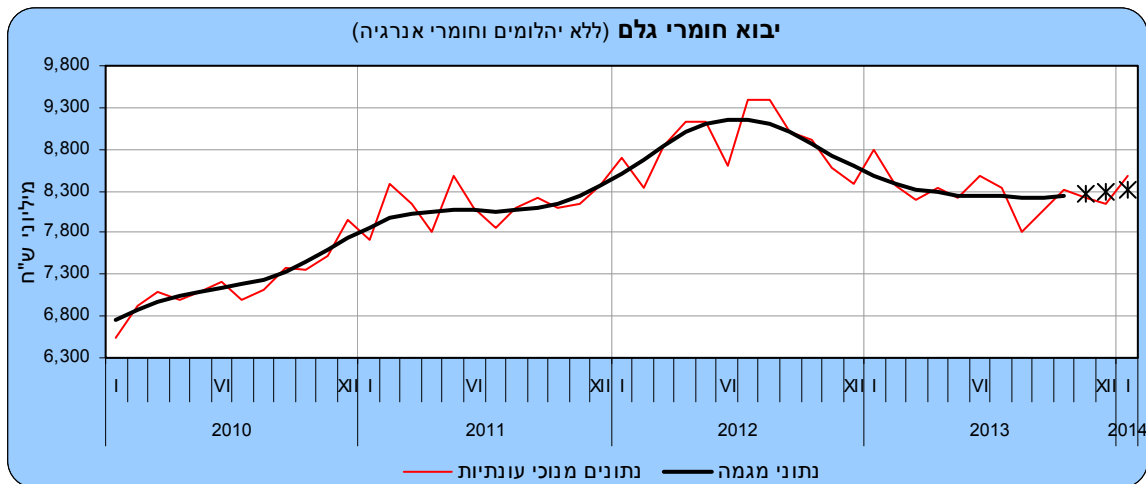


* שלוש הנקודות האחרונות של המגמה עשויות להשתנות במידה ניכרת

לנתוני התרשים

² יחס ערך היצוא מערך היבוא (ללא אניות, מטוסים ויהלומים).
³ שערי חליפין ממוצעים, מקור בנק ישראל.

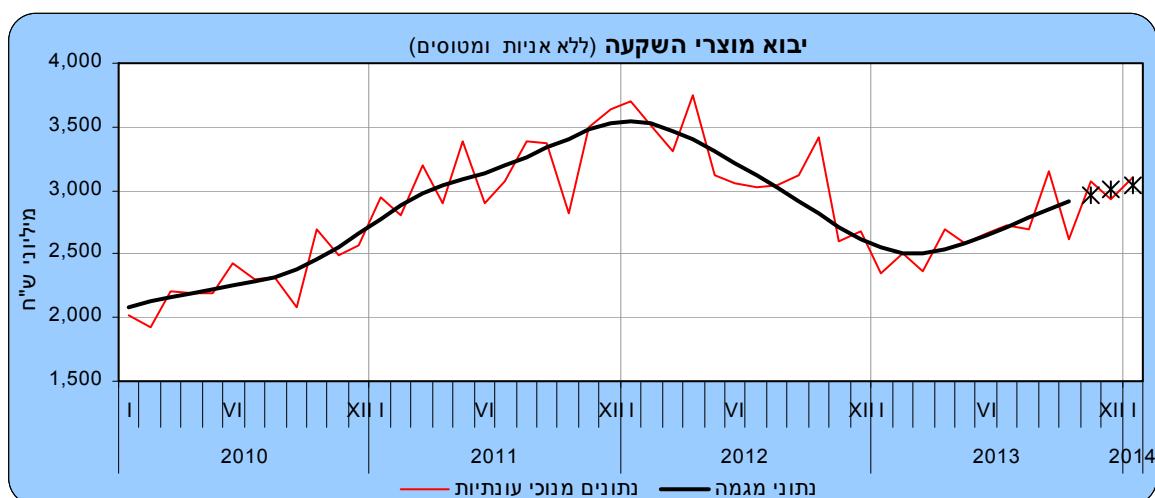
יבוא חומרי גלם (למעט יהלומים וחומרי אנרגיה) עלה בנובמבר 2013-ינואר 2014, על פי נתוני המגמה, ב-3.7% בחישוב שנתי, בהמשך לעלייה של 0.4% באוגוסט-אוקטובר 2013. פירוט לפי קבוצות מראה כי, **יבוא תשומות לחקלאות** עלה ב-14.1% בחישוב שנתי, **יבוא בדים וחוסים** עלה ב-7.1% בחישוב שנתי ו**יבוא תשומות לתעשיות מכונות ואלקטרוניקה** עלה ב-6.8% בחישוב שנתי. לעומת זאת, ירד **יבוא מוצרי מזון גולמיים** ב-14.7% בחישוב שנתי ו**יבוא מתכות יקרות** ירד ב-6.7% בחישוב שנתי.



* שלוש הנקודות האחרונות של המגמה עשויות להשתנות במידה ניכרת

לנתוני התרשים

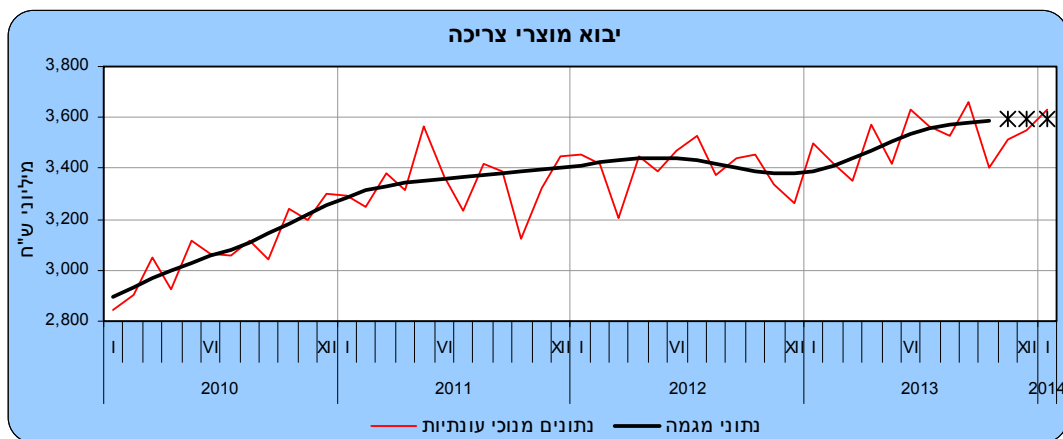
נתוני המגמה מצביעים על עלייה ב**יבוא מוצרי השקעה** (למעט אניות ומטוסים) שעלה ב-18.0% בשיעור שנתי בחודשים נובמבר 2013-ינואר 2014 בהמשך לעלייה של 33.0% בחישוב שנתי בחודשים אוגוסט-אוקטובר 2013 (עלייה של 2.4% בממוצע לחודש). **יבוא מכונות וציוד** (המהווה כ-67% מיבוא מוצרי השקעה) עלה ב-21.8% בחישוב שנתי (1.7% בממוצע לחודש). לעומת זאת, **יבוא כלי תחבורה להשקעה** ירד ב-1.1% בחישוב שנתי.



* שלוש הנקודות האחרונות של המגמה עשויות להשתנות במידה ניכרת

לנתוני התרשים

בחודשים נובמבר 2013-ינואר 2014 עלה **יבוא מוצרי צריכה**, על פי נתוני המגמה, ב-1.1%. זאת, בהמשך לעלייה של 3.6% בחישוב שנתי בחודשים אוגוסט-אוקטובר 2013. **יבוא מוצרים לצריכה שוטפת** (תרופות, מזון ומשקאות, הלבשה והנעלה) עלה ב-7.2% בחישוב שנתי בנובמבר 2013-ינואר 2014. עיקר העלייה הייתה **ביבוא במזון ומשקאות** שעלה ב-10.2% בחישוב שנתי. לעומת זאת, ירד **יבוא מוצרים בני קיימה** (ריהוט, מוצרי חשמל ביתיים וכלי תחבורה) בנובמבר 2013-ינואר 2014 ב-9.8% בחישוב שנתי.



* שלוש הנקודות האחרונות של המגמה עשויות להשתנות במידה ניכרת

לנתוני התרשים

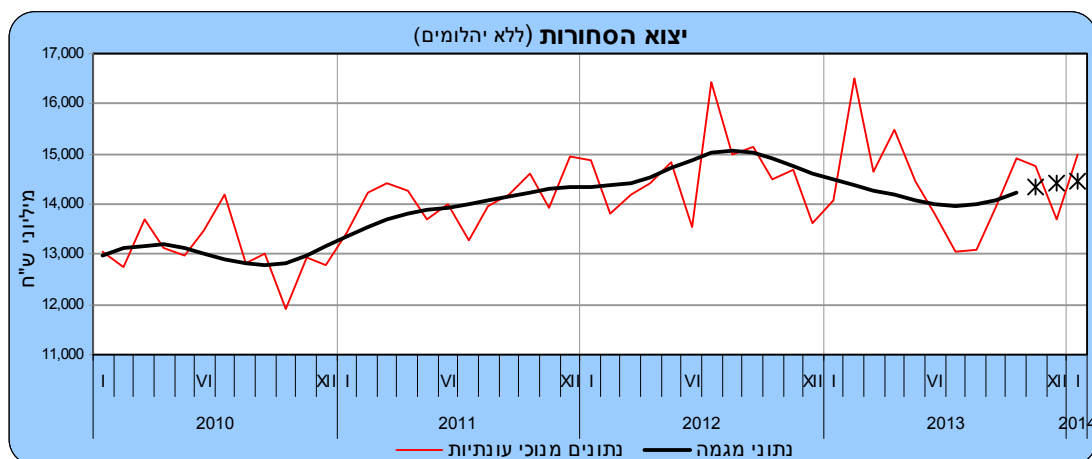
יבוא יהלומים (גולמיים ומלוטשים נטו) הסתכם בחודש ינואר 2014 ב-2.1 מיליארד ש"ח, לעומת 1.8 מיליארד ש"ח בחודש המקביל של שנת 2013.

יבוא חומרי אנרגיה (דלק גולמי, תזקיקים ופחם), הסתכם בחודש הראשון של השנה ב-4.9 מיליארד ש"ח, גבוה ב-16.9% בהשוואה לאותו חודש אשתקד.

יצוא הסחורות

יצוא הסחורות הסתכם בחודש ינואר 2014 ב-17.5 מיליארד ש"ח. 76% מסכום זה היה יצוא תעשייתי, כרייה וחציבה (למעט יהלומים), 21% יצוא יהלומים והיתר יצוא חקלאי, ייעור ודיג.

היצוא התעשייתי, כרייה וחציבה (למעט יהלומים) עלה בנובמבר 2013-ינואר 2014 ב-8.6% בשיעור שנתי, בהמשך לעלייה של 7.1% בשיעור שנתי, בחודשים אוגוסט-אוקטובר 2013.

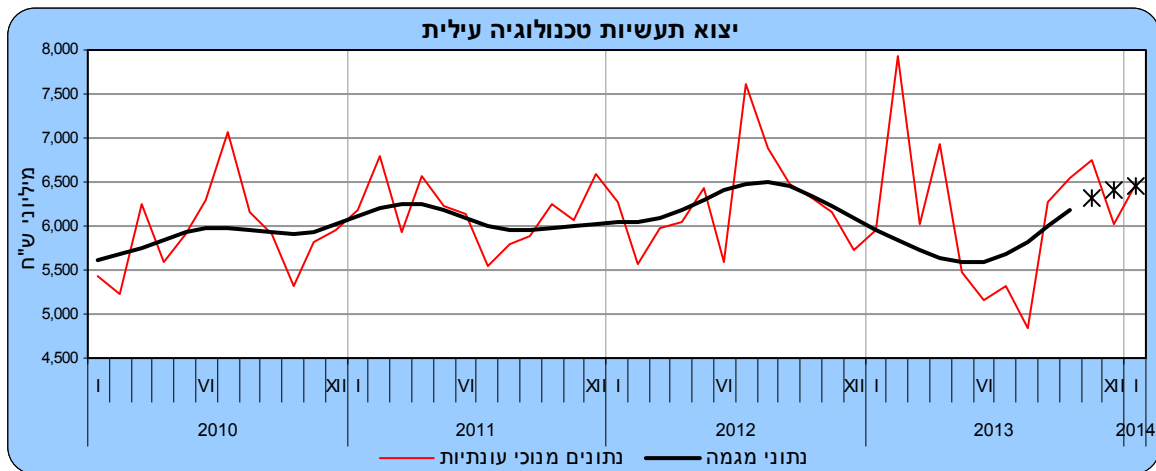


* שלוש הנקודות האחרונות של המגמה עשויות להשתנות במידה ניכרת

לנתוני התרשים

פירוט נתוני המגמה של היצוא התעשייתי לפי העוצמה הטכנולוגית:

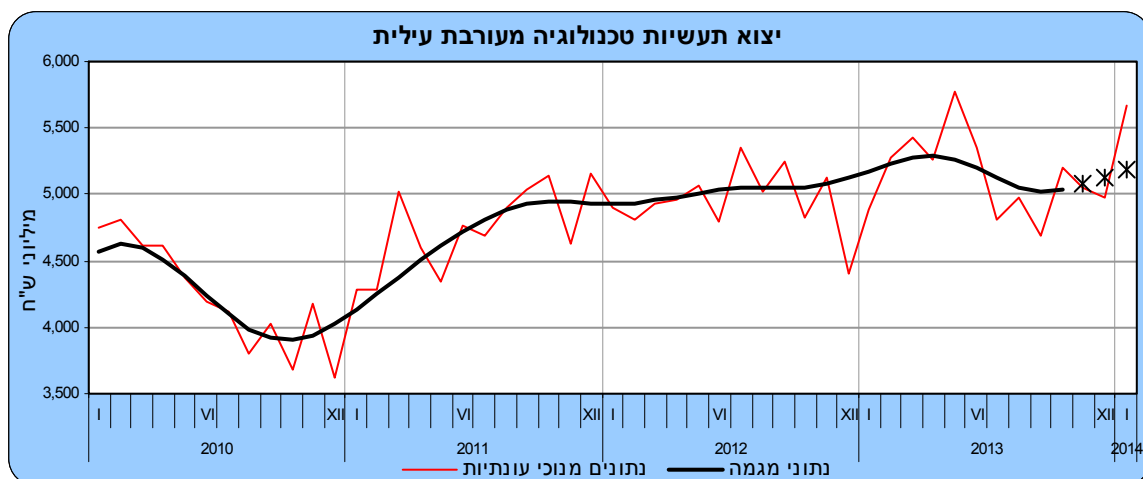
יצוא תעשיות טכנולוגיה עילית (המהווה כ-44% מכלל היצוא התעשייתי למעט יהלומים) עלה בנובמבר 2013-ינואר 2014, על פי נתוני המגמה, ב-19.4% בחישוב שנתי. זאת, בהמשך לעלייה של 40.4% בחישוב שנתי (2.9% במוצע לחודש) באוגוסט-אוקטובר 2013. נתוני היצוא לפי ענף מצביעים על עלייה **ביצוא ענף רכיבים ולוחות אלקטרוניים וביצוא ענף ייצור תרופות**.



* שלוש הנקודות האחרונות של המגמה עשויות להשתנות במידה ניכרת

לנתוני התרשים

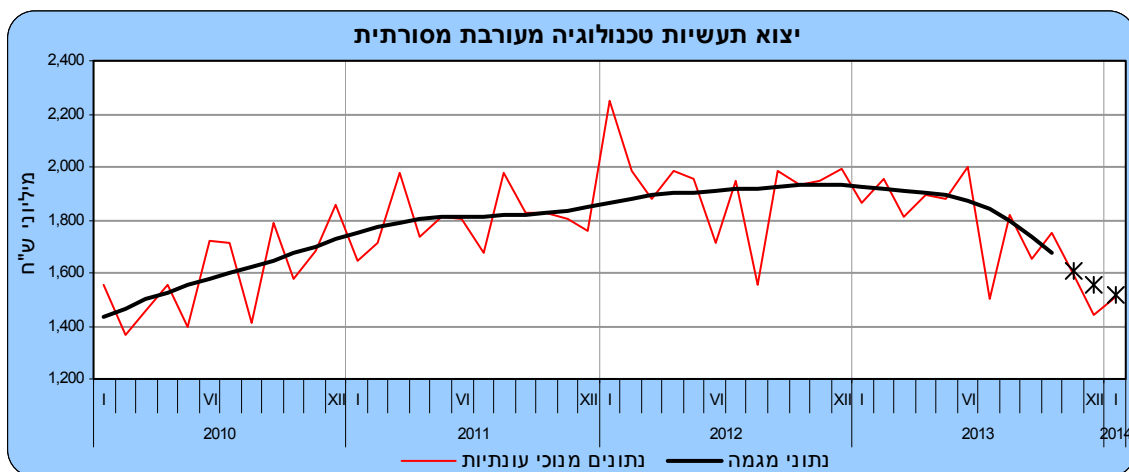
יצוא תעשיות טכנולוגיה מעורבת עילית (38% מכלל היצוא התעשייתי) עלה, על פי נתוני המגמה, ב-12.5% בחישוב שנתי בנובמבר 2013-ינואר 2014, לאחר ירידה של 6.5% בחישוב שנתי באוגוסט-אוקטובר 2013. נתוני היצוא לפי ענף מצביעים על עלייה **ביצוא ענף כימיקלים ומוצריהם** שעלה ב-24.3% בחישוב שנתי (עלייה של 1.8% במוצע לחודש).



* שלוש הנקודות האחרונות של המגמה עשויות להשתנות במידה ניכרת

לנתוני התרשים

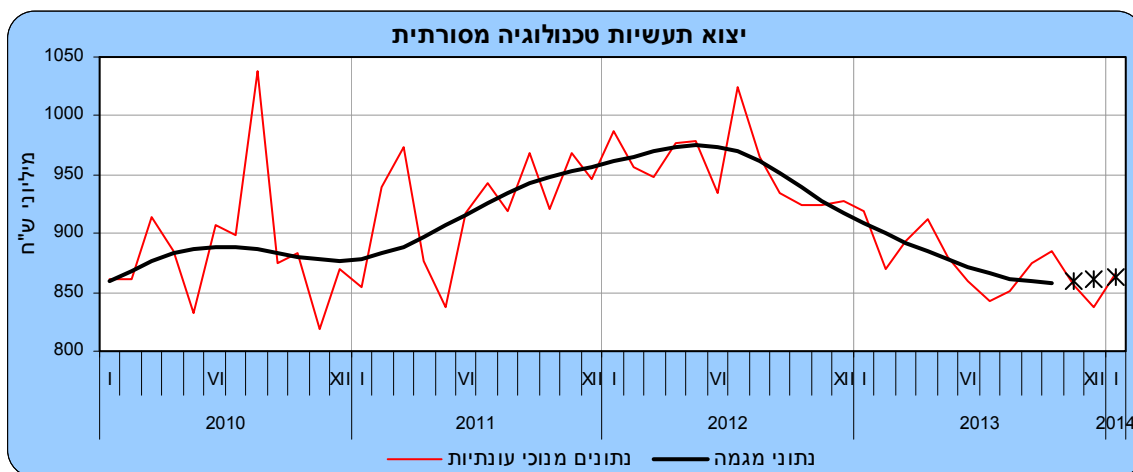
יצוא תעשיות טכנולוגיה מעורבת מסורתית (11% מכלל היצוא התעשייתי) ירד בשלושת החודשים האחרונים ב-32.8% בחישוב שנתי (ירידה של 3.3% בממצע לחודש). זאת, בהמשך לירידה של 32.1% בחישוב שנתי (ירידה של 3.2% בממצע לחודש), בחודשים אוגוסט-אוקטובר 2013. נתוני היצוא לפי ענף מצביעים על ירידה ביצוא ענף תעשיות מתכת בהרכבה, מכונות וציוד.



* שלוש הנקודות האחרונות של המגמה עשויות להשתנות במידה ניכרת

לנתוני התרשים

בנובמבר 2013-ינואר 2014 עלה **יצוא תעשיות טכנולוגיה מסורתית** (7% מכלל היצוא התעשייתי), ב-2.4% בחישוב שנתי. זאת, לאחר ירידה של 3.4% בחישוב שנתי, בחודשים אוגוסט-אוקטובר 2013. נתוני היצוא לפי ענף מראים על עלייה ביצוא ענף ייצור תכשיטים יקרים, תכשיטים מלאכותיים ופריטים דומים שעלה ב-11.3% בחישוב שנתי.



* שלוש הנקודות האחרונות של המגמה עשויות להשתנות במידה ניכרת

לנתוני התרשים

יצוא יהלומים נטו (מלוטשים וגולמיים) הסתכם בינואר 2014, לפי נתונים מקוריים, ב-3.7 מיליארד ש"ח, לעומת 4.0 מיליארד ש"ח באותו חודש אשתקד.

היצוא החקלאי, **ייעור ודיג** הסתכם בינואר 2014 ב-0.6 מיליארד ש"ח - (נתונים מקוריים) ירידה של 10.1% בהשוואה לחודש המקביל ב-2013. **יצוא יבולים עונתיים** ירד ב-11.6% באותה תקופה.

- ההודעה לעיתונות הבאה "סחר חוץ של ישראל- סחורות" תפורסם ב-12 במרס 2014.

- [לפרסומים נוספים בנושא סחר חוץ](#)

- [להגדרות והסברים](#)