

הודעה לתקשורת

אתר: www.cbs.gov.il דוא"ל: info@cbs.gov.il פקס: 02-6521340

ירושלים, ב' באדר א' תשע"ד
4 במרס 2014
054/2014

לקט נתונים לרגל יום האישה הבין-לאומי 2014 International Women's Day

הודעה זו כוללת נתונים במגוון נושאים:
[דמוגרפיה](#), [עבודה](#), [רווחה](#), [הכנסות והוצאות](#), [חינוך והשכלה](#), [הסקר החברתי ותחבורה](#).

מאפיינים דמוגרפיים

- בתחילת שנת 2013 חיו בישראל 2,933,200 נשים בנות 15 ומעלה (מספר הנשים בכל הגילים היה 4,031,100). אוכלוסיית הגברים בני 15 ומעלה עומדת על 2,800,000 (מספר הגברים בכל הגילים היה 3,953,400). חלקן של הנשים בנות 65 ומעלה מכלל הנשים היה 11.6% וחלקן של הגברים בגילים אלו היה 9.2%.
- כ- 166,130 נשים ילדו במהלך שנת 2012. מספר הילדים הממוצע שאישה בישראל צפויה ללדת במהלך חייה (שיעור פריון כולל) הוא 3.05, גבוה מזה הקיים במדינות החברות בארגון לשיתוף פעולה ופיתוח כלכלי (OECD) - 1.70.
- הגיל שבו נשים יולדות עולה, בין השאר בעקבות העלייה בגיל הנישואין. בשנת 2012 היה גיל הממוצע של נשים שילדו את ילדן הראשון 27.3.
- 51,271 נשים נישאו בשנת 2011; 46,145 מתוכן (כ-90%) נישאו לראשונה, הגיל הממוצע של הנשים שנישאו לראשונה עמד על 25.0. לשם השוואה בשנת 1995 היה הגיל הממוצע - 23.4 שנים ובשנת 1980 - 22.4.
- גיל הנישואין הממוצע בנישואין ראשונים של כלות יהודיות (25.9) ונוצריות (25.1) היה גבוה בהשוואה לכלות מוסלמיות (21.7) ודרוזיות (23.4).
- היקף הגירושין בישראל גדל. בשנת 2011, 13,460 נשים התגרשו. לשם השוואה בשנת 2003 התגרשו 10,689 נשים. הגיל הממוצע של נשים שהתגרשו בשנת 2011 עמד על 38.1 (37.2 בשנת 2003). מבין הזוגות היהודים שנישאו בישראל בשנים 1968-1971, 7% התגרשו לפני תום 8 שנות נישואין, מבין אלה שנישאו בשנים 1998-2000, 13% התגרשו לפני מספר שנות נישואין זהה.

תוחלת חיים

- **תוחלת החיים בלידה בשנת 2012 הייתה 79.9 שנים בקרב גברים ו-83.6 שנים בקרב נשים, ללא שינוי לעומת תוחלת החיים בקרב גברים ונשים בשנת 2011.**
- **תוחלת החיים עלתה מסוף שנות השבעים של המאה ה-20 (1975-1979), ועד 2012 ב-8.7 שנים בקרב גברים וב-8.9 שנים בקרב נשים. בעשור האחרון עלתה **תוחלת החיים** ב-2.4 שנים בקרב גברים וב-2.1 שנים בקרב נשים.**

משפחה ומגורים¹

- **בשנת 2013, כ-1,039 אלף נשים בגיל 15 ומעלה היו אמהות לילדים עד גיל 17 (37% מן הנשים בגיל 15 ומעלה). 90% מאמהות אלה חיו עם בן זוג. היתר, כ-109 אלף נשים, עמדו בראש משפחות חד-הוריות.**
- **אחוז גבוה יותר מן הנשים הערביות הן אמהות לילדים עד גיל 17, בהשוואה לנשים היהודיות (כ-46% ו-35% בהתאמה).**
- **אחוז גבוה יותר מן האמהות היהודיות לילדים עד גיל 17 עומדות בראש משפחות חד הוריות, בהשוואה לאמהות הערביות (כ-11% וכ-8% בהתאמה).**
- **כ-9% מן הנשים גרות בגפן (כ-253 אלף נשים), בהשוואה לכ-7% מהגברים, בדומה לשנים הקודמות.**
- **אחוז הנשים היהודיות הגרות בגפן (כ-10%) גדול מאחוז הנשים הערביות הגרות בגפן (כ-3%).**
- **בגיל 65 ומעלה, אחוז הנשים הגרות לבד גדול פי 3 מן האחוז בקרב הגברים (32% לעומת 12%).**

עבודה

- **אחוז ההשתתפות של נשים בגילים 15 ומעלה בכוח העבודה בישראל (כוח העבודה כולל מועסקים ובלתי מועסקים) הגיע בשנת 2013 ל-58.2%. בקרב הגברים האחוז היה 69.4%.**
- **אחוז הנשים הבלתי מועסקות בכוח העבודה הגיע בשנת 2013 ל-6.2%. בדומה לאחוז הגברים הבלתי מועסקים.**
- **66.7% מכלל המועסקות בשנת 2013 עבדו עבודה מלאה בדרך כלל (35 שעות ויותר בשבוע) ו-33.3% עבדו עבודה חלקית בדרך כלל (פחות מ-35 שעות בשבוע). בקרב הגברים לעומת זאת, 86.6% מהמועסקים עבדו עבודה מלאה בדרך כלל ו-13.4% עבדו עבודה חלקית בדרך כלל. מבין הנשים שעבדו עבודה חלקית בדרך כלל, 14.8% עבדו חלקית שלא מרצון, כלומר חיפשו עבודה במשרה מלאה או נוספת אך לא מצאו. מבין הגברים שעבדו חלקית בדרך כלל, 11.9% עשו זאת שלא מרצון.**
- **כ-11 אלף נשים התייאשו מחיפוש עבודה ב-2013. הן היוו 51.7% מכלל המתייאשים.**

¹ האוכלוסייה כוללת משקי בית פרטיים בלבד ואינה כוללת את אוכלוסיית המוסדות, קיבוצים, מעונות סטודנטים ובדווים בדרום הגרים מחוץ ליישובי הקבע. מקור הנתונים הנו סקר כוח אדם, 2013.

- שיעור ההשתתפות של אימהות נשואות ב-2013 היה 72.9%. 76.3% בקרב אימהות לילד אחד, 78.3% בקרב אימהות ל-2 ילדים ו-55.9% בקרב אימהות ל-4 ילדים או יותר. שיעור ההשתתפות של אימהות חד-הוריות היה גבוה מזה של האימהות הנשואות: 77.6%. גם אחוז הבלתי מועסקות בקרב האימהות החד הוריות גבוה יותר מאשר בקרב אימהות נשואות – 8.4% לעומת 5.9% בהתאמה.
- 91.0% מהנשים המועסקות הן שכירות לעומת 84.2% בקרב הגברים.
- מספרן של השכירות המקבלות את שכרן באמצעות חברות כוח אדם (כולל קבלני כוח אדם שאינם קבלני משנה) הגיע לכ-22.4 אלף בשנת 2013, וחלקן מכלל השכירים המקבלים את שכרם באמצעות חברות כוח אדם הגיע ל-50.0%, בהשוואה לחלקן של השכירות מכלל השכירים שעמד על 48.7%.

משלח יד

- חלקן של הנשים המועסקות בקרב בעלי משלח יד אקדמי הגיע בשנת 2013 ל-57.2%. חלקן של המנהלות מכלל המנהלים הגיע בשנת 2013 ל-32.6%.
- 96.0 אלף נשים עבדו בתחום ההייטק ב-2013, והן מהוות 35.6% מכלל המועסקים בתחום זה.
- בחינת משלחי היד ברמה מפורטת יותר מראה כי בשנת 2013, כ-30% מהנשים היו מועסקות במשלחי יד נשיים מסורתיים: מטפלות סיעודיות במשקי בית, מוכרות בבתי עסק סיטוניים או קמעוניים, עובדות מזכירות, מנהלות חשבונות, מטפלות לילדים, מורות בבתי ספר יסודיים, סייעות למורים, מורות בחינוך על-יסודי ומחנכות לגיל הרך. בכל אחד ממשלחי היד הללו, הנשים מהוות יותר משני שלישים מהמועסקים במשלח היד.

רווחה

הנתונים הם אודות הנשים הרשומות במחלקות לשירותים חברתיים, לפי מאפיינים נבחרים, מתוך קובץ נתוני יסוד 2012 של משרד הרווחה והשירותים החברתיים.

- בשנת 2012 היו רשומות במחלקות לשירותים חברתיים כ-730 אלף נשים, המהוות כ-54% מכלל הרשומים. אחוז זה גבוה יותר מאחוז הנשים באוכלוסייה הכללית (50.5%).
- שיעור הרשומים במחלקות לשירותים חברתיים גבוה יותר בקרב הנשים מאשר בקרב הגברים (181 לאלף נשים לעומת 156 לאלף גברים).
- אחוז הנשים בנות 65 ומעלה מסך הרשומות במחלקות לשירותים חברתיים גבוה פי 2 מאשר חלקן באוכלוסייה הכללית (24% לעומת 12% בהתאם). היחס גדול עוד יותר בקרב נשים בנות 75 ומעלה (פי 3 בקירוב).
- 69.4% מהנשים הרשומות במחלקות לשירותים חברתיים הינן בעלות נזקקות מוגדרת (בדומה לגברים, 67%). הנזקקות השכיחה ביותר (כ-33%) בקרב כלל הנשים והגברים בעלי נזקקות מוגדרת היא "תפקוד לקוי של הורים או ילדים/נוער" (הכוללת בין השאר חינוך ובעיות התנהגות, תפקוד לקוי של האב/האם, בעיות ביחסים בין הורים לילדים, בעיות אישות), והיא גם השכיחה ביותר בקרב הנשים בכל קבוצות הגיל למעט 65 ומעלה. הנזקקות השכיחה ביותר בקרב גברים בני 25 עד 64 לעומת זאת היא "עוני, קשיי הכנסה ותעסוקה".

- הנזקקות השנייה בשכיחותה בקרב הנשים היא "זיקנה" (כ-25%), ובקרב הגברים הנזקקות השנייה השכיחה ביותר היא "עוני וקשיי הכנסה" (כ-22%) ובקרב הגברים "סיבות רפואיות ומוגבלות" (כ-20%). כ-15% מהנשים הן בעלות נזקקות "סיבות רפואיות ומוגבלות" וכ-4% מהן בעלות נזקקות "אלימות".

הכנסות והוצאות

סקר הוצאות משק הבית, 2012

- בשנת 2012 48.6% מהשכירים היו נשים ו-51.4% היו גברים.
- **ממוצע שנות לימוד של אישה שכירה** היה 14.2 ושל גבר שכיר - 13.8.
- **ההכנסה החודשית הממוצעת של אישה שכירה** הייתה 7,244 ₪ ושל גבר שכיר - 10,953 ₪. הפער בהכנסה החודשית הממוצעת בין המינים עמד על 33.9%. בחישוב ההכנסה החודשית החציונית² הפער הצטמצם ל-29.4%.
- **חלק מהפער בהכנסה החודשית בין המינים נובע מהבדל במספר שעות העבודה של גברים ונשים** (44.9 שעות עבודה בשבוע לגבר ו-35.8 שעות עבודה בשבוע לאישה). לפיכך בחישוב ההכנסה הממוצעת לשעת עבודה הפער בין המינים הצטמצם ל-15.5% (ההכנסה הממוצעת לשעת עבודה לגבר שכיר 57.9 ₪ ושל אישה שכירה - 48.9 ₪).

לוח א': הכנסה ברוטו מעבודה שכירה, גברים ונשים, 2012

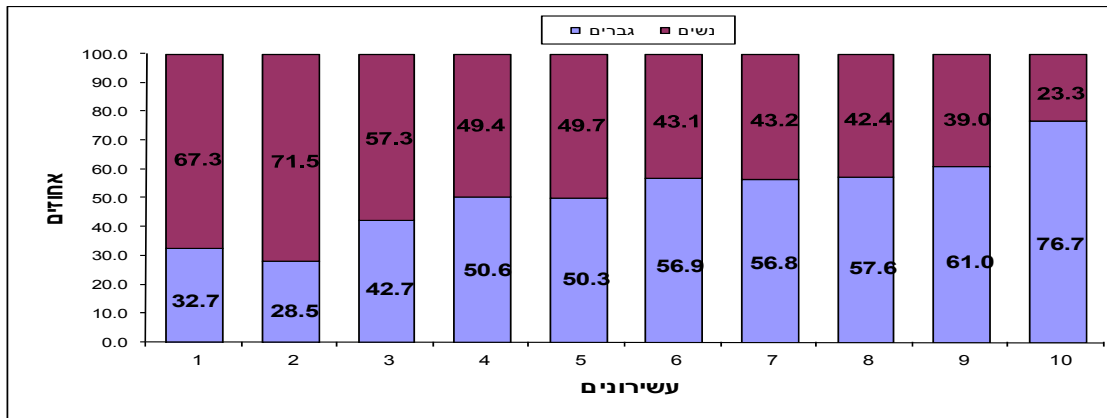
| נשים | גברים | סך הכל | |
|---------|---------|---------|--|
| 1,321.9 | 1,396.8 | 2,718.7 | שכירים (אלפים) |
| 39.9 | 40.8 | 40.4 | גיל ממוצע |
| 14.2 | 13.8 | 14.0 | ממוצע שנות לימוד |
| 5,489 | 7,774 | 6,541 | הכנסה <u>חציונית</u> ברוטו (ש"ח) – לחודש |
| 7,244 | 10,953 | 9,149 | הכנסה <u>ממוצעת</u> ברוטו (ש"ח) – לחודש |
| 48.9 | 57.9 | 54.1 | הכנסה <u>ממוצעת</u> ברוטו (ש"ח) - לשעה |
| 35.8 | 44.9 | 40.5 | מספר שעות עבודה לשבוע |

- **בחלוקת הכנסות השכירים לפי עשירונים** נמצא כי בעשירון התחתון 67.3% מהשכירים הן נשים. ככל שמתקדמים בעשירונים, שיעור הנשים השכירות הולך וקטן - בעשירונים הרביעי והחמישי הן מהוות כמחצית מהשכירים ובעשירון העליון - כרבע (23.3%).

² **שכר חציוני** – מדד מרכז/אמצע סטטיסטי המורה על הערך (השכר) שחצי מאוכלוסיית השכירים משתכרים מעליו וחצי מתחתיו. לעומתו, **ממוצע השכר** הוא מדד פיזור סטטיסטי לסך השכר של כלל האוכלוסייה חלקי אותה אוכלוסייה.

השנה לראשונה הפער בשכר בין המינים אינו מוצג כאחוז שכר אישה מתוך אחוז שכר גבר, אלא כאחוז הפער בין שכר אישה לשכר גבר. בכדי להשוות לשנים קודמות ניתן להחסיר את הפער מהמספר 100, ולקבל אחוז שכר אישה משכר גבר. [נתונים נוספים על הכנסות שכירים לפי מין בענפי הכלכלה ומשלחי היד השונים ניתן למצוא בהודעה לעיתונות על הכנסת שכירים מה-5/11/2013.](#)

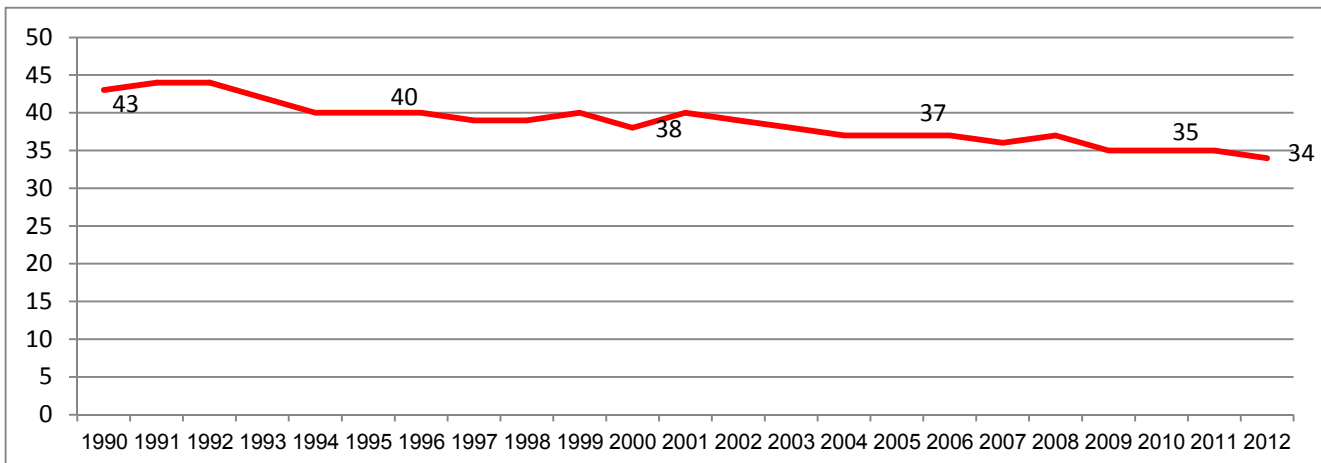
תרשים 1: שיעור השכירים בעשירונים של פרטים לפי הכנסה חודשית ברוטו מעבודה שכירה, לפי מין, 2012



לנתוני תרשים 1

- במהלך עשרים השנים האחרונות הצטמצם בהדרגה הפער בשכר החודשי של גברים ונשים. בשנת 1990 הפער עמד על 43% ובשנת 2012 - על 34%.

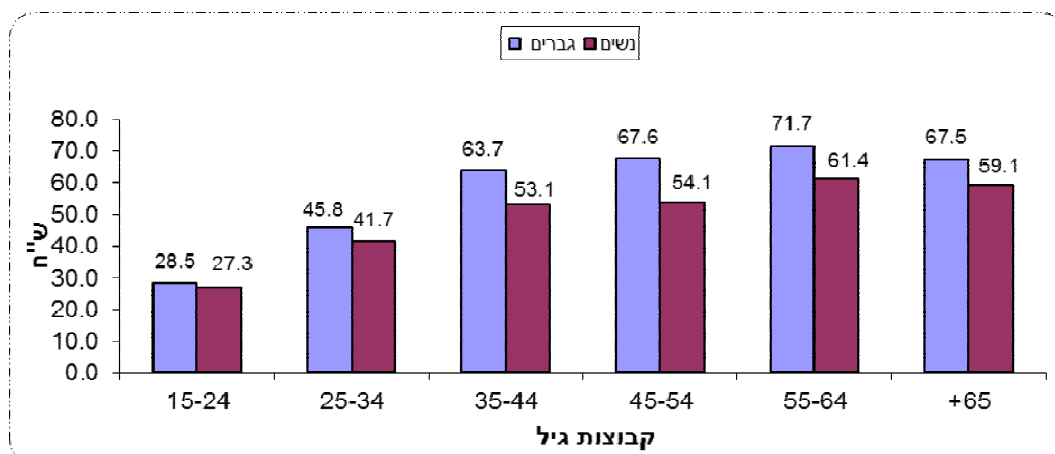
תרשים 2: שיעור הפרשי שכר חודשי ברוטו לשכירים לפי מין 1990-2012



לנתוני תרשים 2

- מהשוואת הפער בין המינים בהכנסה ברוטו **לשעת עבודה** לפי קבוצות גיל עולה כי ההכנסה לשעת עבודה לגבר שכיר גבוהה בכל קבוצות הגיל. הפער הגדול ביותר בשכר בין המינים נמצא בקבוצות גיל 45-54 ועומד על 20.0% והפער הנמוך ביותר – 4.2% נמצא בקבוצות גיל 15-24. כאמור, הפער המגדרי הממוצע היה 15.5%.

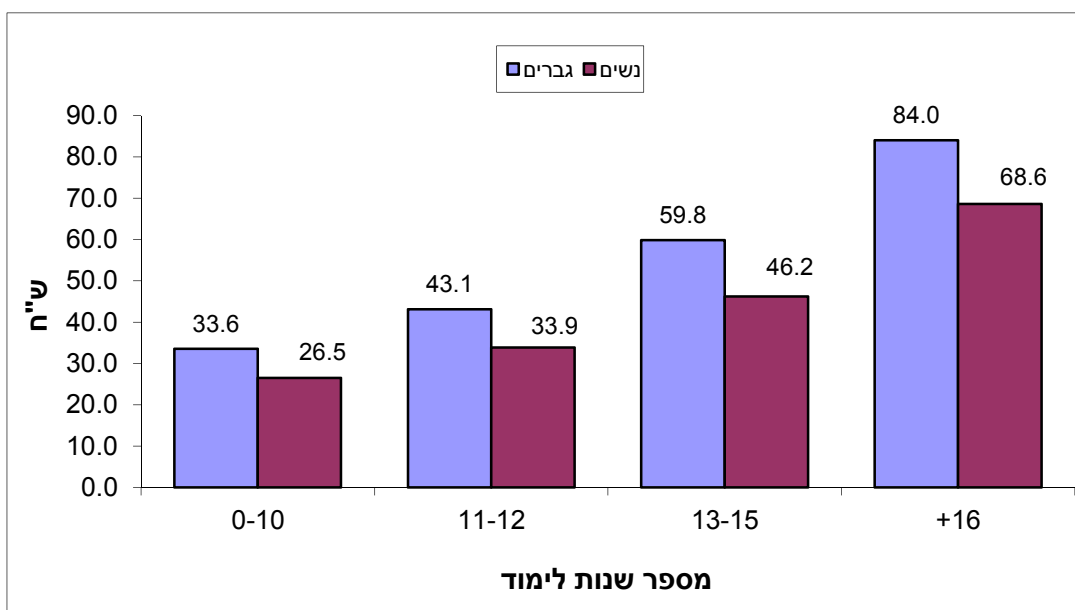
תרשים 3: הכנסה ממוצעת ברוטו לשעת עבודה לשכיר, לפי קבוצות גיל ומין, 2012



לנתוני תרשים 3

- בכל רמות ההשכלה קיים פער בהכנסה ברוטו לשעת עבודה בין המינים. הפער הקטן ביותר הוא בקרב אלו שלמדו 16 שנים או יותר - פער של 18%. בקרב אלו שלמדו פחות שנים הפער הוא כ-22%.

תרשים 4: הכנסה ממוצעת ברוטו לשעת עבודה לשכיר, לפי מספר שנות לימוד ומין, 2012



לנתוני תרשים 4

- ההכנסה הממוצעת הגבוהה ביותר מבין ענפי הכלכלה היא בענף החשמל והמים - 18,491 ש"ח ברוטו לחודש. בענף זה נשים מהוות 15% מהשכירים; ההכנסה הממוצעת הנמוכה ביותר היא בענף שירותים למשק הבית על ידי פרטיים - 3,722 ש"ח ברוטו לחודש. בענף זה נשים מהוות 88% מהשכירים.
- ההכנסה הממוצעת הגבוהה ביותר מבין משלחי היד היא בקרב מנהלים - 18,021 ש"ח לחודש. במשלח יד זה נשים מהוות 15% מהשכירים; ההכנסה הממוצעת הנמוכה ביותר היא בקרב העובדים הבלתי מקצועיים - 4,675 ש"ח לחודש. במשלח יד זה נשים מהוות 42% מהשכירים.

- בקרב הערבים השכר החודשי של גברים גבוה ב-22.4% מהשכר של נשים (6,383 ₪ לגבר ערבי לחודש ולאשה ערבייה 4,956 ₪) חלק מההסבר לכך הוא שבאוכלוסייה הערבית הגברים עובדים 12.2 שעות יותר בשבוע מהנשים. בהשוואת השכר לשעה, השכר של אישה ערבייה גבוה יותר מזה של גבר ערבי ב- 8.2%. חלק מההסבר לכך הוא שממוצע שנות הלימוד של הנשים באוכלוסייה זו גבוהה יותר מזו של הגברים.

חינוך

זכאות לתעודת בגרות

שיעורי הזכאות לתעודת בגרות גבוהים יותר בקרב בנות מאשר בקרב בנים: ב-2012 הגיע שיעור מקבלי תעודת בגרות מבין תלמידי כיתות יב ל-65% מבין הבנות לעומת 53% מבין הבנים. גם שיעור העומדים בדרישות הסף של האוניברסיטאות שהם המועמדים הפוטנציאלים ללימודים גבוהים, היה גבוה יותר בקרב הבנות והגיע ל- 52% מבין הבנות לעומת 44.5% מבין הבנים.

הפער בין בנות לבנים גדול יותר בחינוך הערבי. שיעורי הזכאות לבגרות מקרב תלמידי כיתות יב בחינוך הערבי היו 62% בקרב הבנות ו- 43% בקרב הבנים, לעומת 65.5% ו- 56%, בהתאמה, בחינוך העברי. שיעור העומדים בדרישות הסף של האוניברסיטאות הגיע בחינוך הערבי ל-44.5% מבין הבנות לעומת 31% מבין הבנים, בהשוואה ל-54.5% מבין הבנות לעומת 48% מבין הבנים בחינוך העברי.

השכלה גבוהה

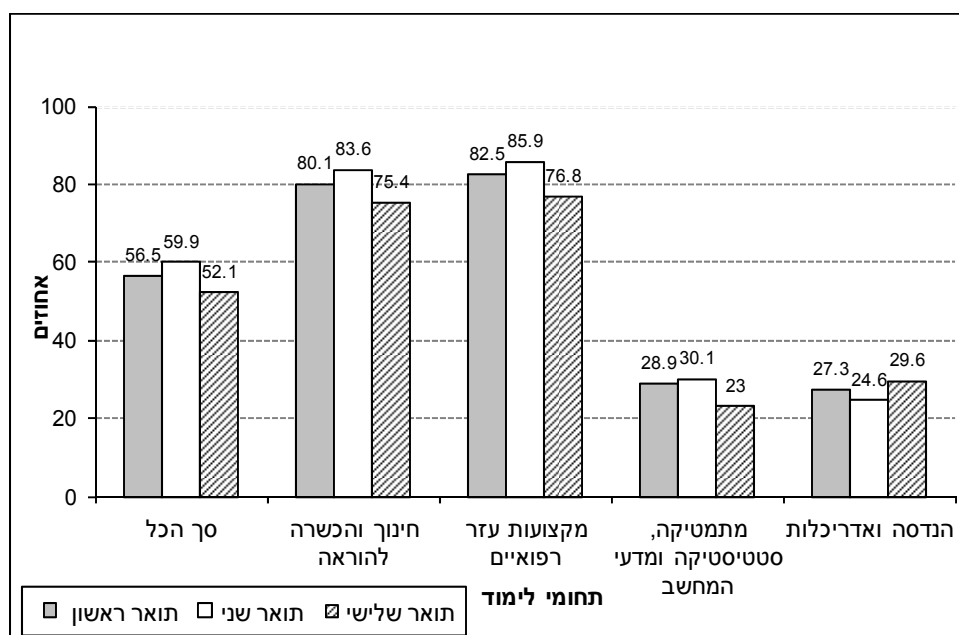
- בשנת תשע"ג (2012/13) למדו 309.5 אלף סטודנטים בישראל,^[1] מתוכם 176.6 אלף נשים (57.1%). בשנת תש"ל (1969/70) נשים היוו פחות ממחצית הסטודנטים (43.3%). לעומת זאת, בשנת תש"ן (1989/90), הנשים היוו רוב (52.4%).
- בתשע"ג, אחוז הנשים בקרב הסטודנטים לתואר ראשון היה 56.5%, בקרב הסטודנטים לתואר שני - 59.9% ובקרב הסטודנטים לתואר שלישי - 52.1%.
- אחוז הנשים בקרב הסטודנטים באוניברסיטאות ובאוניברסיטה הפתוחה היה 55.6%, במכללות האקדמיות - 52.6% ובמכללות האקדמיות לחינוך - 79.7%.
- תחומי הלימוד בהם נמצאו שיעורי הנשים הגבוהים ביותר היו מקצועות עזר הפואיים (83.2%) וחינוך והכשרה להוראה (80.7%). לעומת זאת, שיעורי הנשים הנמוכים ביותר היו במדעים הפיזיקאליים (38.1%) במתמטיקה, סטטיסטיקה ומדעי המחשב (28.8%) ובהנדסה ואדריכלות (27.1%).³

[1] כולל סטודנטים שלמדו באוניברסיטה הפתוחה.

לאוניברסיטה הפתוחה מאפיינים המייחדים אותה מיתר המוסדות להשכלה גבוהה. דבר זה בא לידי ביטוי בקבלה פתוחה ללימודי תואר ראשון (ללא דרישות מוקדמות) ובגמישות בבחירת מסלול הלימודים האישי ומשך זמן הלימודים.³ שיעורי הנשים חושבו מתוך כלל הסטודנטים שלמדו לכל התארים, למעט סטודנטים שלמדו באוניברסיטה הפתוחה.

- הגיל החציוני של הנשים שלמדו לקראת תואר ראשון היה 24.7 שנים לעומת 26.4 בקרב הגברים; הגיל חציוני בקרב הנשים שלמדו לקראת תואר שני היה 30.7 שנים בהשוואה ל-31.6 בקרב הגברים; הגיל החציוני של סטודנטים שלמדו לקראת תואר שלישי היה דומה עבור שני המינים - כ-34 שנים.
- שיעור הנשים בקרב הסטודנטים היהודים היה 55.7%, שיעור נמוך מזה שבקרב הסטודנטים הערבים - 67.8%.
- בקרב סטודנטים ערבים, יש הבדלים בשיעורי הנשים בהתאם להשתייכות דתית: 69.1% בקרב המוסלמים, 64.1% בקרב הנוצרים ו-63.7% בקרב הדרוזים.
- בקרב סטודנטים שגרו ביישובים ברמה סוציו-אקונומית גבוהה (אשכולות 8-10), הנשים היוו 53.8% ובקרב אלו שגרו ביישובים ברמה סוציו-אקונומית נמוכה (אשכולות 1-3) שיעורן היה גבוה יותר - 66.5%. נראה כי הסיבה העיקרית לכך היא שרוב הסטודנטים הערבים גרים ביישובים אלו.
- מבין היישובים שבהם גרו יותר מ-100 סטודנטים, שיעור הנשים היה הנמוך ביותר ביישובים אלון שבות (40.8%) ונחלים (39.3%) והגבוה ביותר (מעל 78%) - ביישובים ג'לג'וליה, בסמת טבעון, משהד, כפר קאסם ותל שבע.

תרשים 5. שיעורי הנשים בקרב סטודנטים לפי תואר ותחומי לימוד נבחרים



[לנתוני תרשים 5](#)

* בעמודות הסך הכל, כולל סטודנטים שלמדו באוניברסיטאות, באוניברסיטה הפתוחה, במכללות האקדמיות ובמכללות האקדמיות לחינוך. בעמודות של תחומי הלימוד, לא כולל סטודנטים שלמדו באוניברסיטה הפתוחה.

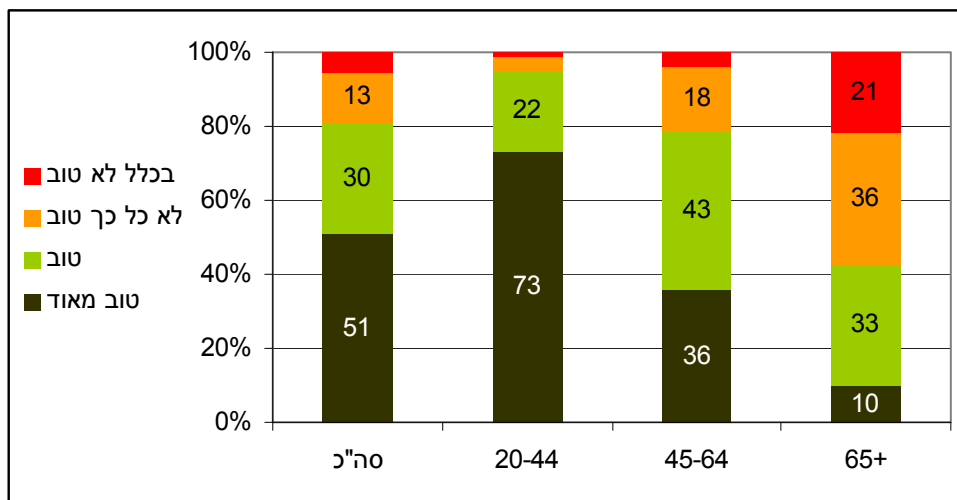
נתונים מתוך הסקר החברתי 2012

נשים בנות 20 ומעלה

מצב בריאות של נשים (מבוסס על הערכה עצמית):

- **כמחצית (51%) מהנשים מעריכות את מצב בריאותן כ'טוב מאוד'**. בקרב הצעירות, עד גיל 44, שיעור הנשים שמצב בריאותן טוב מאוד הוא 73%, השיעור יורד ל-36% בגיל 45-64, ובגיל 65 ומעלה רק עשירית מהנשים מעריכות את מצב בריאותן כ'טוב מאוד'. למעלה ממחצית (57%) מהנשים בגיל 65 ומעלה מעריכות את מצב בריאותן כלא טוב ('לא כל כך טוב' או 'בכלל לא טוב').

תרשים 6. נשים בגיל 20 ומעלה לפי הערכה עצמית של מצב בריאות, אחוזים



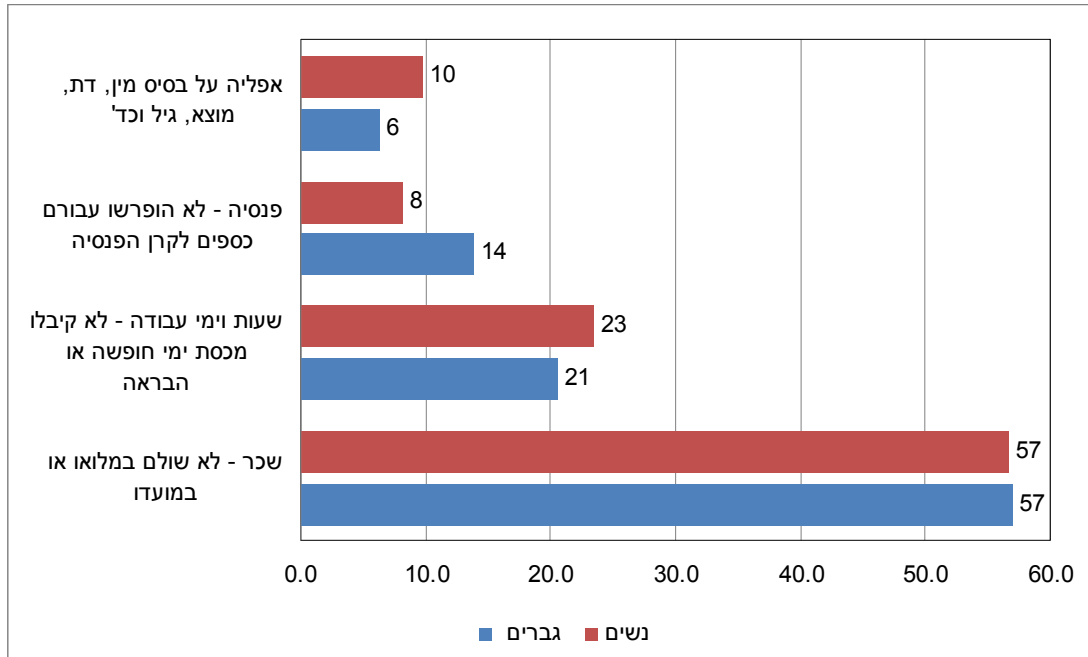
לנתוני תרשים 6

ל-24% מהנשים בגיל 20 ומעלה יש בעיה בריאותית או פיסית אשר מפריעה להן בפעולות יומיומיות (אומדן של כ-613 אלף נשים). בגיל 45-64, ל-29% מהנשים יש בעיה המפריעה בתפקוד יומיומי, ובגיל 65 ומעלה ל-59% מהנשים יש בעיה בריאותית או פיסית אשר מפריעה להן בתפקוד יומיומי.

זכויות נשים עובדות

28% מהנשים העובדות כשכירות, חברות בארגון עובדים כלשהו (22% מהגברים). מבין אלה שאינן חברות בארגון עובדים, 70% מציינות כי הסיבה לכך היא שאין ארגון המייצג את מקום עבודתן. 48% מהנשים השכירות מועסקות במסגרת חוזה אישי, 26% במסגרת הסכם קיבוצי. 20% מהנשים השכירות אינן מועסקות באחד מהמסגרות הללו. 14% מהנשים השכירות, דווחו על הפרת זכויותיהן במקום העבודה הנוכחי (אומדן של 194 אלף נשים). מהן: 57% דיווחו כי ההפרה הייתה בתחום השכר; 23% הופלו על רקע שעות עבודה וימי עבודה; 10% מהן הופלו על בסיס מין, גיל וכו'; 8% מהנשים דיווחו כי ההפרה הייתה בתחום זכויות הפנסיה שלהן.

תרשים 7. שכירות ושכירותם הופרו, לפי תחום ההפרה ומין, אחוזים



לנתוני תרשים 7

למעלה משליש מהנשים שזכויותיהן הופרו (38%) 'לא עשו כלום' בעקבות ההפרה (47% מהגברים). 44% פנו להנהלה במקום העבודה (לעומת 38% מהגברים) ו- 16% פנו לוועד העובדים או ארגון העובדים (לעומת 7% מהגברים).

שביעות רצון מעבודה ומהכנסה

נשים מועסקות מרוצות יותר מעבודתן (41% מרוצות מאוד) ופחות מהכנסתן (9% מרוצות מאוד). 55% מהנשים מרוצות ממצבן הכלכלי. בגילאי העבודה העיקריים, 25-54: 54% מהמועסקות ו- 44% מאלה שאינן מועסקות, מרוצות ממצבן הכלכלי; 42% מהמועסקות ו- 58% מאלה שאינן מועסקות, אינן מצליחות לכסות את ההוצאות החודשיות של משק הבית.

הסדרי פנסיה של נשים

ל 64% מהאוכלוסייה, בני 20 ומעלה יש הסדר פנסיה: 60% מהנשים לעומת 69% מהגברים. בקרב נשים שאינן מועסקות, שיעור בעלות הסדר פנסיה נמוך מזה של הגברים: 23% לעומת 36%. בקרב בני 65 ומעלה שיעור הנשים בעלות הסדר הוא 30% בלבד, לעומת 52% מהגברים.

לוח ב. בעלות על הסדרי פנסיה של בני 20 ומעלה שאינם מועסקים, לפי גיל, אחוזים

| | | | | גיל | |
|------|-------|-------|--------|--------|--|
| +65 | 45-64 | 20-44 | סך הכל | | |
| 38.6 | 28.3 | 17.3 | 28.2 | סך הכל | |
| 30.3 | 25.9 | 15.0 | 23.5 | נשים | |
| 51.7 | 32.3 | 21.0 | 35.8 | גברים | |

רמת הידע לגבי הסדרי הפנסיה

נשים באופן כללי מתמצאות בשיעורים נמוכים יותר מגברים אודות פרטים ומרכיבים של הסדרי הפנסיה שלהן:

לוח ג. בני 20 ומעלה בעלי הסדר פנסיה, לפי רמת הידע על תנאי ההסדר ולפי מין, אחוזים

| תחומי ידע | נשים | גברים |
|--|------|-------|
| יודעים במדויק את דמי ניהול בהסדר הפנסיה | 9 | 17 |
| יודעים במדויק מהן הטבות המס בהסדר הפנסיה | 5 | 11 |
| יודעים במדויק את הסכום והתנאים בעת פרישה | 9 | 14 |
| יודעים על האפשרות לעבור מהסדר פנסיה אחד לשני | 63 | 70 |
| הסדר הפנסיה כולל כיסוי לפנסיית שארים או למקרה מוות | 38 | 22 |
| הסדר הפנסיה כולל כיסוי למקרה של נכות או אובדן כושר עבודה | 39 | 23 |

נשים באופן כללי מרוצות בשיעורים נמוכים (42%) מהסדר הפנסיה שלהן מגברים (53%).

עמדות ביחס לפרישה

כמחצית (50%) מהנשים סבורות שגיל הפרישה לגברים ונשים צריך להיות זהה (53% מהגברים חושבים כך). בגילאי 60 – 64 הפער בין המינים גדל: 50% מהנשים חושבות שגיל הפרישה צריך להיות זהה לעומת 61% מהגברים.

האם רצוי לצאת לפנסיה יחד עם בן/בת הזוג? 52% מהנשים מסכימות לעומת 58% מהגברים. אך בקרב שני המינים, שיעור התומכים בפרישה זוגית יורד עם הגיל: 59% מהגברים עד גיל 64 סבורים שרצוי, לעומת 51% בגיל 65 ומעלה; 53% מהנשים עד גיל 64 תומכות בפרישה זוגית, לעומת 43% מבנות 65 ומעלה. 54% מהנשים ו-48% מהגברים מסכימים כי החיים אחרי פרישה מאפשרים להגשים חלומות. התנדבות של נשים

17% מהנשים התנדבו בשנה האחרונה (אומדן של כ-433 אלף נשים), 47% מהן התנדבו במסגרת ארגון ו-41% במסגרת פרטית (היתר התנדבו גם במסגרת פרטית וגם במסגרת ארגון). 36% מהמתנדבות התנדבו בתחום עזרה לנזקקים כגון מוגבלים, קשישים, נכים, מיעוטי יכולת, נוער במצוקה, 27% התנדבו בתחום החינוך, 13% בתחום הבריאות. היתר התנדבו בתחומי תרבות, סדר ציבורי וכו'.

מורשים לנהוג, 2012

בשנת 2012 היו רישיונות נהיגה לכ-1.6 מיליון נשים. חלקן של הנשים מבין כלל המורשים לנהוג עמד על כ-43%, כאשר באוכלוסייה היהודית נשים היוו כ-44% מכלל המורשים לנהוג ובאוכלוסייה הערבית – כ-35%, שיעור הנמצא במגמת עליה מתמדת (27% נשים מכלל הנהגים באוכלוסייה הערבית בשנת 2005, 33% בשנת 2010 ו-34% בשנת 2011). חלקן של הנשים המורשות לנהוג, גבוה במיוחד בקבוצת הגיל 25-34 ועמד על כ-46% באוכלוסייה היהודית וכ-41% באוכלוסייה הערבית. כ-11% מכלל המורשים לנהוג באופנוע הן נשים (באוכלוסייה היהודית 12%, ובאוכלוסייה הערבית-1% בלבד) וכ-2% מהמורשים לנהוג במונית, ברכב משא ובאוטובוס.

הרשעות ומורשעות בעבירות נהיגה, שנת 2012

בשנת 2012, כ-6% מהנהגות הישראליות, הורשעו בעבירות נהיגה. לכל מורשעת נרשמו בממוצע 1.1 הרשעות. נשים הורשעו ב-22% מסך ההרשעות בעבירות נהיגה, בקרב נהגים ישראלים.

תאונות דרכים עם נפגעים, שנת 2013

בשנת 2013 היוו הנשים, כ-25% מהנהגים המעורבים בתאונות דרכים עם נפגעים (מסוג ת"ד שנחקרו על ידי משטרת ישראל), וכ-11% מהנהגים המעורבים בתאונות דרכים קטלניות- שיעור הקטן באופן משמעותי מחלקן באוכלוסייה.