

ירושלים, כ"ה באדר ב' תשע"ג  
27 במרס 2014  
078/2014

## רכישות בכרטיסי אשראי על ידי צרכנים פרטיים בחודשים דצמבר 2013- פברואר 2014 Credit Card Purchases by Private Consumers in December 2013-February 2014

### דצמבר 2013 - פברואר 2014 נתוני המגמה בחישוב שנתי (במחירים קבועים)

- עלייה של 6.3% בסך כל הרכישות בכרטיסי אשראי
- עלייה של 9.1% ברכישות מוצרים ושירותים אחרים
- עלייה של 2.3% ברכישות מזון ומשקאות (כולל שירותי אוכל)
- ירידה של 1.1% ברכישות מוצרי תעשייה
- עלייה של 8.9% ברכישות שירותים

### לוחות

על פי נתוני המגמה, בשלושת החודשים דצמבר 2013- פברואר 2014 נרשמה עלייה, במחירים קבועים, של 6.3% בחישוב שנתי, בסך כל הרכישות בכרטיסי אשראי; זאת, בהמשך לעלייה של 8.5% בשלושת החודשים ספטמבר-נובמבר 2013 ([לוח 1](#)).

ראוי לציין כי הנתונים משקפים גם עלייה בשימוש בכרטיסי האשראי של הצרכנים.

לוח א. השינוי באחוזים במדדי הרכישות בכרטיסי אשראי במחירים קבועים

נתוני מגמה בחישוב שנתי		נתונים מקוריים	קבוצות מוצרים ושירותים
דצמבר 2013 - פברואר 2014	ספטמבר- נובמבר 2013	שנת 2013 *	
6.3	8.5	5.6	סך כל הרכישות ( <a href="#">לוח 1</a> )
9.1	10.3	6.6	מוצרים ושירותים אחרים ( <a href="#">לוח 2</a> ) (כולל דלק חשמל וגז, מחשבים ותוכנה, ציוד ושירותי תחבורה ותקשורת, ספרים, פרסום, שירותי רפואה ותרופות ושונות)
2.3	4.0	2.5	מזון ומשקאות ( <a href="#">לוח 3</a> ) (כולל שירותי אוכל)
-1.1	4.2	5.5	מוצרי תעשייה ( <a href="#">לוח 4</a> ) (כולל הלבשה והנעלה, מוצרי חשמל ואלקטרוניקה- הכוללים בתי כל-בו ורהיטים)
8.9	12.3	6.7	שירותים ( <a href="#">לוח 5</a> ) (כולל שירותי ביטוח, טיסות ואירוח, פנאי ובילוי ושירותי עירייה וממשלה)

\* בהשוואה לתקופה המקבילה אשתקד

כתבה: רחל בן יוסף, תחום תעשייה ועסקים  
לקבלת הסברים ניתן לפנות גם אל יחידת המידע בטל' 02-6527845

## המגמה בחישוב שנתי: דצמבר 2013 - פברואר 2014

בקבוצת הרכישה **מוצרים ושירותים אחרים**, המהווה 42% מסך הרכישות בשנת 2013, חלה עלייה במגמה בדצמבר 2013- פברואר 2014 של 9.1%. מזה, בענף המחשבים ותוכנה נרשמה עלייה של 19.9%, ובענף ציוד ושירותי תחבורה נרשמה עלייה של 10.9%.

בקבוצת הרכישה **שירותים**, המהווה 21% מסך הרכישות בשנת 2013, חלה עלייה במגמה בדצמבר 2013- פברואר 2014 של 8.9%. מזה, בענף הביטוח נרשמה עלייה של 11.9%, ובענף שירותי ממשלה ועירייה נרשמה עלייה של 5.8%.

בקבוצת הרכישה **מוצרי תעשייה**, המהווה 19% מסך הרכישות בשנת 2013, חלה ירידה במגמה בדצמבר 2013- פברואר 2014 של 1.1%. מזה, בענף ההלבשה והנעלה ירידה של 3.6%, ובענף מוצרי החשמל והאלקטרוניקה נרשמה עלייה של 4.7%.

בקבוצת הרכישה **מזון ומשקאות**, המהווה 18% מסך הרכישות בשנת 2013, חלה עלייה במגמה בדצמבר 2013- פברואר 2014 של 2.3%.

נתונים מנוכי עונתיות מתקבלים לאחר ניכוי השפעת העונתיות והשפעת חגים ימי פעילות, מהנתונים המקוריים. נתוני המגמה נאמדים לאחר הסרת השפעת האי סדירות (רעשים) מהנתונים מנוכי עונתיות. נתונים מנוכי עונתיות ומגמה עשויים להשתנות מאחר והם מחושבים מחדש עם קבלת נתון מקורי נוסף מדי חודש.

## לוח ב. שינוי באחוזים<sup>(1)</sup> במדדי רכישות בכרטיסי אשראי על ידי צרכנים פרטיים במחירים קבועים<sup>(2)</sup>

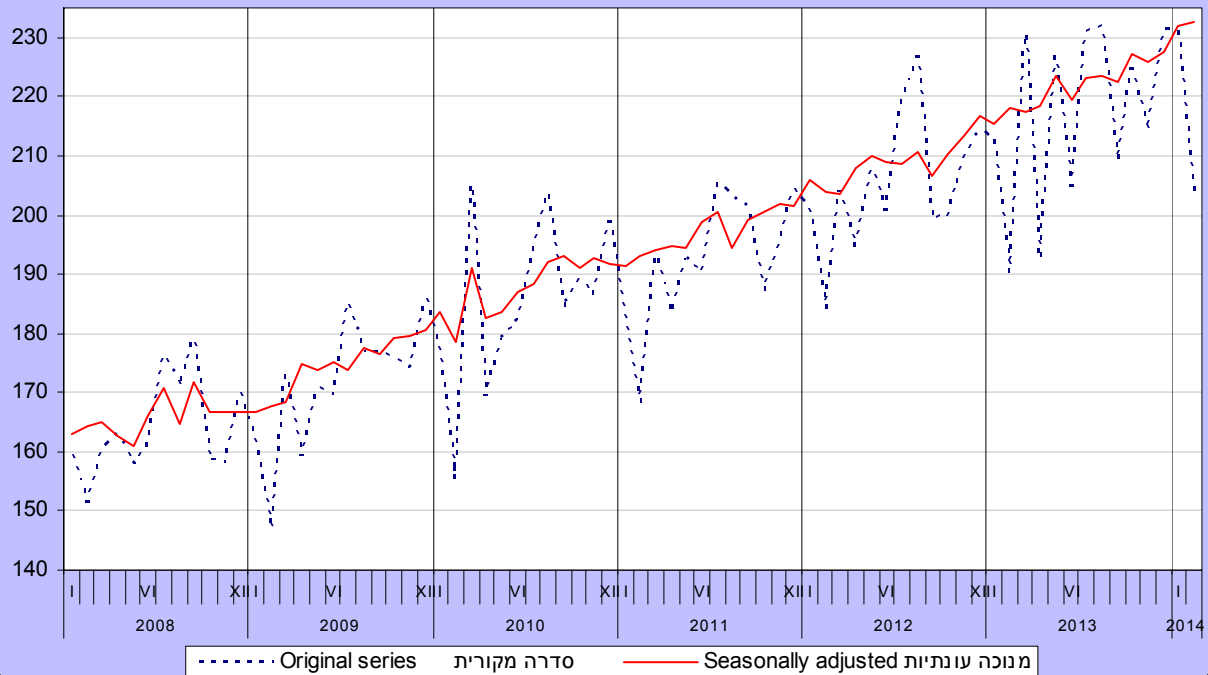
(3) I-XII 2013	(3) I-XII 2012	(3) I-XII 2011	
5.6	6.7	3.7	רכישות בכרטיסי אשראי
6.6	4.7	3.2	מוצרים ושירותים אחרים
2.5	6.9	2.3	מזון ומשקאות (כולל שירותי אוכל)
5.5	7.1	5.0	מוצרי תעשייה
6.7	10.0	4.8	שירותים

(1) כל תקופה לעומת התקופה המקבילה בשנה הקודמת.

(2) סעיפי הרכישה מנוכים במדדים מתאימים מתוך סעיפי מדד המחירים לצרכן.

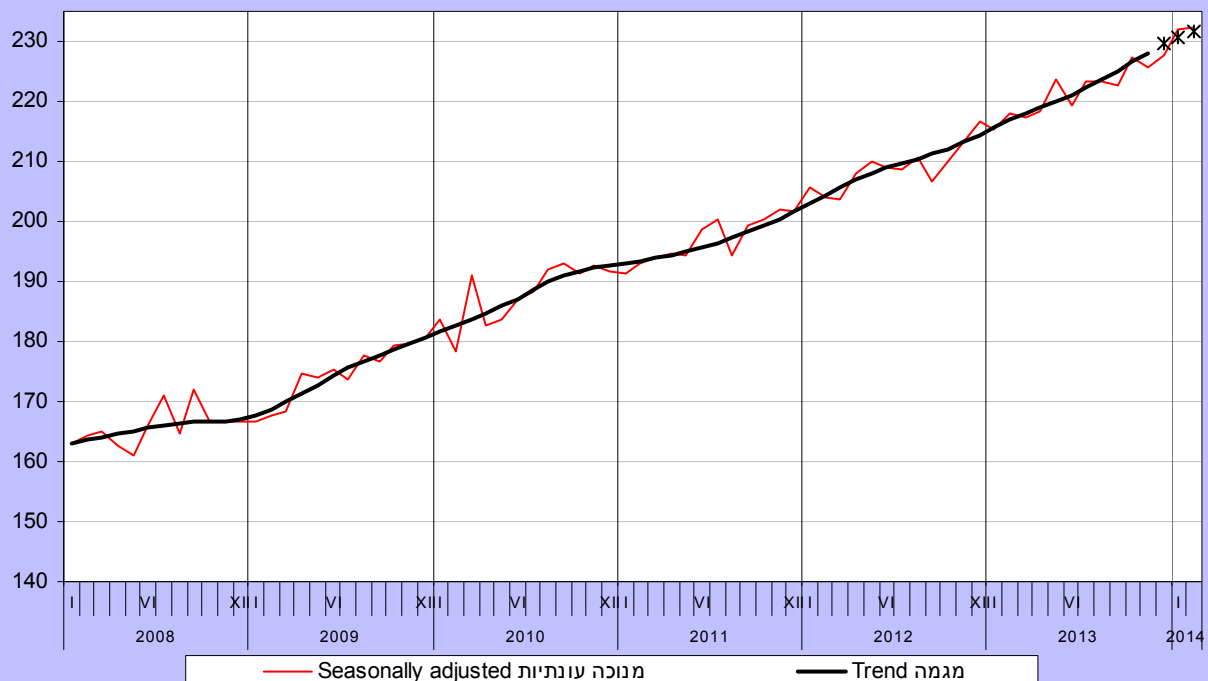
(3) נתונים מקוריים.

תרשים 1: מדדי ערך סך הרכישות בכרטיסי אשראי על ידי צרכנים פרטיים  
 במחירים קבועים. בסיס: 2002=100.0



[לנתוני תרשים 1](#)

תרשים 2: מדדי ערך סך הרכישות בכרטיסי אשראי על ידי צרכנים פרטיים  
 במחירים קבועים. בסיס: 2002=100.0

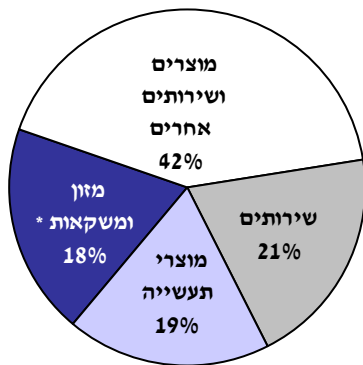


\*Last three points of trend may be subject to large revision.

\* שלוש הנקודות האחרונות של המגמה עשויות להשתנות במידה ניכרת.  
[לנתוני תרשים 2](#)

### תרשים 3. התפלגות הרכישות בכרטיסי אשראי על-ידי צרכנים פרטיים בשנת 2013

לפי קבוצת רכישה ולפי ענף רכישה בהתאם לסיווג בתי העסק על-ידי חברות האשראי, באחוזים



קבוצה	ענף רכישה	סה"כ
מוצרים ושירותים אחרים	דלק, חשמל וגז	7
	מחשבים ותוכנה	4
	תחבורה	3
	תקשורת	9
	ספרים, ציוד משרדי	2
	רפואה ותרופות	6
	אחר	11
<b>מזון ומשקאות *</b>		<b>18</b>
מוצרי תעשייה	הלבשה והנעלה	9
	חשמל ואלקטרוניקה	7
	רהיטים	3
שירותים	ביטוח	7
	שירותי ממשלה ועירייה	8
	טיסות, תיירות	4
	פנאי ובילוי	2
<b>סה"כ</b>		<b>100</b>

\* כולל שירותי אוכל

### הסברים:

הנתונים על רכישות של צרכנים פרטיים בכרטיסי אשראי התקבלו מכל חברות כרטיסי האשראי הפועלות בישראל, ומחולקים לפי ארבע קבוצות רכישה ראשיות ולפי ענפי משנה, בהתאם לסיווג בתי העסק על-ידי חברות האשראי. הרכישות בכרטיסי אשראי מדווחות לפי סכום הרכישה הכולל של הצרכנים בבתי העסק, ומתייחסות לרכישות של ישראלים בארץ בלבד.

הנתונים מוצגים בלוחות כמדדים על בסיס ממוצע שנת 2002. סדרה זו של מדדים מחושבת החל משנת 2002. איסוף נתונים במשך שנים, מאפשר לערוך השוואות בין תקופות שונות לאורך זמן. (לוח 6, תרשימים 2,3)

החל בנתוני חודש דצמבר 2010 סדרת סך הכל רכישות בכרטיסי אשראי מנוכת העונתיות מחושבת לפי "שיטה בלתי ישירה", שהיא סכום משוקלל של ארבע קבוצות רכישה מנוכות העונתיות: מוצרים ושירותים אחרים, מזון ומשקאות, מוצרי תעשייה ושירותים.

- ההודעה הבאה על "רכישות בכרטיסי אשראי על ידי צרכנים פרטיים במרץ 2014" תפורסם ב-30 באפריל 2014.