

הודעה לתקשורת

אתר: www.cbs.gov.il דוא"ל: info@cbs.gov.il פקס: 02-6521340

[הודעה קודמת בנושא זה פורסמה ב-11 במרס 2014](#)

ירושלים, י"ג בניסן התשע"ד
13 באפריל 2014
095/2014

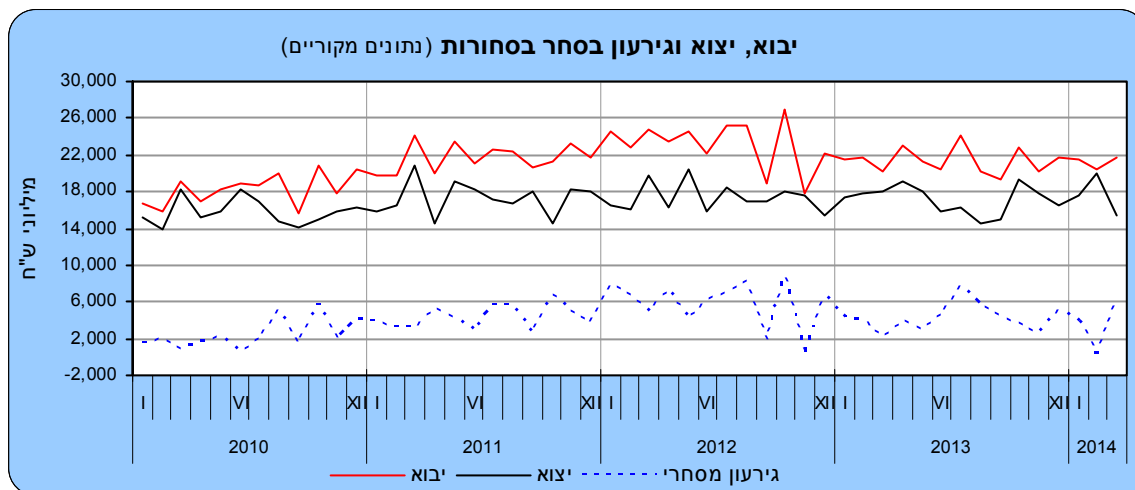
סחר החוץ של ישראל, מרס 2014: יבוא ויצוא של סחורות הגרעון בסחר בסחורות הסתכם בחודש מרס ב-6.2 מיליארד שקלים Israel's Foreign Trade, Import & Export of Goods: March 2014

על פי נתוני המגמה בחודשים האחרונים (ינואר - מרס 2014)

- עלייה ביבוא מוצרי צריכה ותשומות לייצור
- נמשכת העלייה ביצוא תעשיות טכנולוגיה עלית

[לוחות](#)

בחודש מרס 2014, הסתכמו יבוא הסחורות ב-21.7 מיליארד ש"ח, יצוא הסחורות ב-15.5 מיליארד ש"ח והגרעון בסחר בסחורות ב-6.2 מיליארד ש"ח¹.



[לנתוני התרשים](#)

¹ הנתונים כוללים את הסחורות שעברו במכס אך אינם כוללים את נתוני הסחר בין ישראל לרשות הפלסטינית, היבוא הביטחוני, יבוא ויצוא שירותים (לרבות שירותי תוכנה). נתונים על כלל יצוא ויבוא סחורות ושירותים מתפרסמים במסגרת מאזן התשלומים מדי רבע שנה. הנתונים לשנת 2014- הנם נתונים ארעיים, נתונים סופיים לשנת 2014 זו יפורסמו בחודש אפריל 2015.

כתבה: הלן ברוסילובסקי- תחום סחר חוץ
לקבלת הסברים ניתן לפנות אל יחידת הדוברות בטלפון: 02-6527845

ינואר- מרס 2014

יצוא הסחורות בחודשים ינואר-מרס 2014, היווה **75.0% מהיבוא** (ללא אניות, מטוסים ויהלומים) לעומת 78.5% באותה תקופה אשתקד². **הגירעון המסחרי (סחורות בלבד)** בשלושת החודשים הראשונים של השנה הסתכם ב-3.5 מיליארד ש"ח בממוצע לחודש 42.0 מיליארד ש"ח במונחים שנתיים (51.3 מיליארד ש"ח בשנת 2013 ו-70.4 מיליארד ש"ח ב-2012).

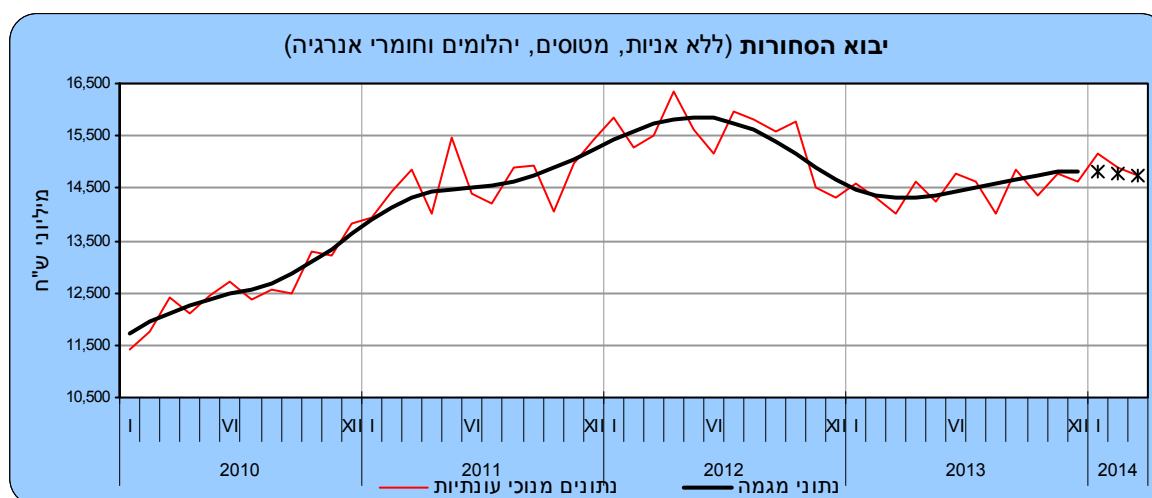
בחודשים ינואר- מרס 2014 ירד **יבוא הסחורות** (למעט אניות, מטוסים יהלומים וחומרי אנרגיה), על פי נתוני המגמה, ב-1.9% בחישוב שנתי, לאחר עלייה של 4.0% בחישוב שנתי באוקטובר- דצמבר 2013.

בחודשים ינואר- מרס 2014 ירד **יצוא הסחורות** (למעט אניות, מטוסים ויהלומים), על פי נתוני המגמה, ב-1.5% בחישוב שנתי, לאחר עלייה של 8.6% בחישוב שנתי באוקטובר- דצמבר 2013.

סחר הסחורות בחודש מרס 2014, הושפע בין היתר משינויים בערך **הש"ח** לעומת המטבעות³ בהם נערכות עסקאות היבוא והיצוא. בחודש מרס 2014 התחזק הש"ח ביחס לרוב המטבעות. ביחס לדולר התחזק הש"ח ב-1.1%, ביחס לין היפני התחזק הש"ח ב-1.5% וביחס ללירה שטרלינג התחזק ב-0.7%. לעומת זאת, נחלש הש"ח ביחס לאירו ב-0.1%.

יבוא הסחורות

יבוא הסחורות במרס 2014, הסתכם כאמור ב-21.7 מיליארד ש"ח. מתוכם 41% מסכום זה היה יבוא חומרי גלם (למעט יהלומים וחומרי אנרגיה), 18% יבוא מוצרי צריכה, 13% יבוא מכונות ציוד וכלי תחבורה יבשתיים להשקעות ו-28% הנתרים יבוא יהלומים, חומרי אנרגיה, אניות ומטוסים.

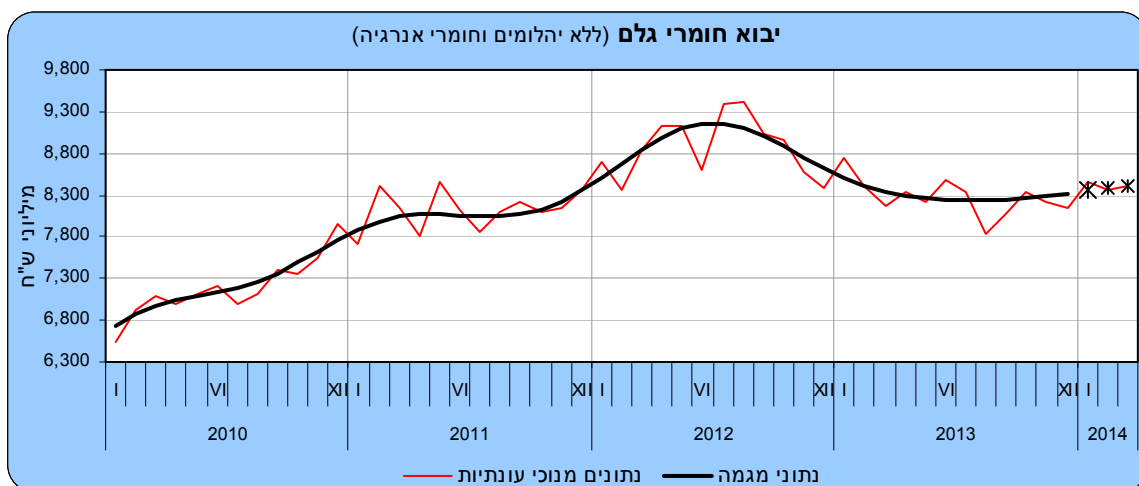


לנתוני התרשים

* שלוש הנקודות האחרונות של המגמה עשויות להשתנות במידה ניכרת

יבוא חומרי גלם (למעט יהלומים וחומרי אנרגיה) עלה בינואר- מרס 2014, על פי נתוני המגמה, ב-4.8% בחישוב שנתי, בהמשך לעלייה של 3.9% באוקטובר- דצמבר 2013. פירוט לפי קבוצות מראה כי **יבוא כימיקלים** עלה ב-16.5% בחישוב שנתי, **יבוא תשומות לתעשיות נייר** עלה ב-12.1% בחישוב שנתי ו**יבוא גומי ופלסטיקה** עלה ב-9.8% בחישוב שנתי. לעומת זאת, ירד **יבוא מוצרי מזון גולמיים** ב-20.0% בחישוב שנתי ו**יבוא ברזל ופלדה** ירד ב-13.5% בחישוב שנתי.

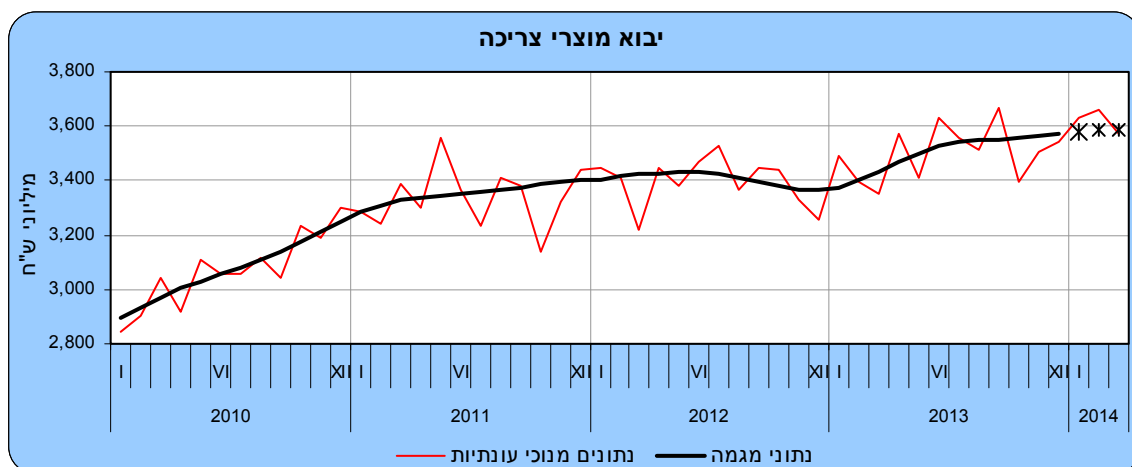
² יחס ערך היצוא מערך היבוא (ללא אניות, מטוסים ויהלומים).
³ שערי חליפין ממוצעים, מקור בנק ישראל.



* שלוש הנקודות האחרונות של המגמה עשויות להשתנות במידה ניכרת

לנתוני התרשים

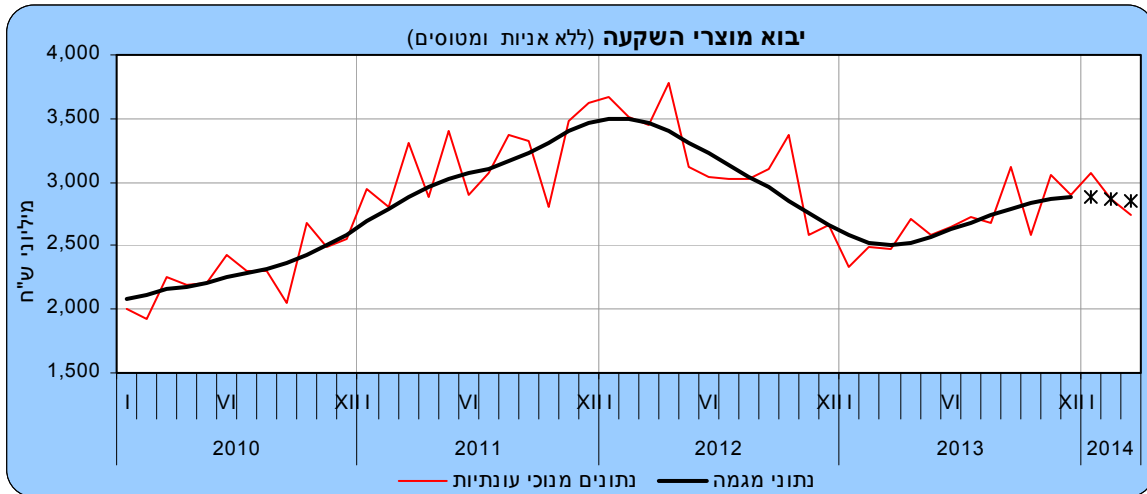
בחודשים ינואר-מרס 2014 עלה **יבוא מוצרי צריכה**, על פי נתוני המגמה, ב-2.1%. זאת, בהמשך לעלייה של 1.9% בחישוב שנתי בחודשים אוקטובר-דצמבר 2013. **יבוא מוצרים בני קיימה** (ריהוט, מוצרי חשמל ביתיים וכלי תחבורה) עלה בינואר-מרס 2014 ב-2.8% בחישוב שנתי. לעומת זאת, **יבוא מוצרים לצריכה שוטפת** (תרופות, מזון ומשקאות, הלבשה והנעלה) ב-1.5% בחישוב שנתי בינואר-מרס 2014. עיקר ירידה הייתה **ביבוא הלבשה והנעלה** שירד ב-14.3% בחישוב שנתי.



* שלוש הנקודות האחרונות של המגמה עשויות להשתנות במידה ניכרת

לנתוני התרשים

נתוני המגמה מצביעים על ירידה **ביבוא מוצרי השקעה** (למעט אניות ומטוסים) שירד ב-4.7% בשיעור שנתי בחודשים ינואר-מרס 2014 לאחר עלייה של 14.1% בחישוב שנתי בחודשים אוקטובר-דצמבר 2013. **יבוא מכונות וציוד** (המהווה כ-65% מיבוא מוצרי השקעה) ירד ב-23.6% בחישוב שנתי (ירידה של 2.2% בממוצע לחודש) לעומת זאת, **יבוא כלי תחבורה להשקעה** עלה ב-6.2% בחישוב שנתי.



* שלוש הנקודות האחרונות של המגמה עשויות להשתנות במידה ניכרת

לנתוני התרשים

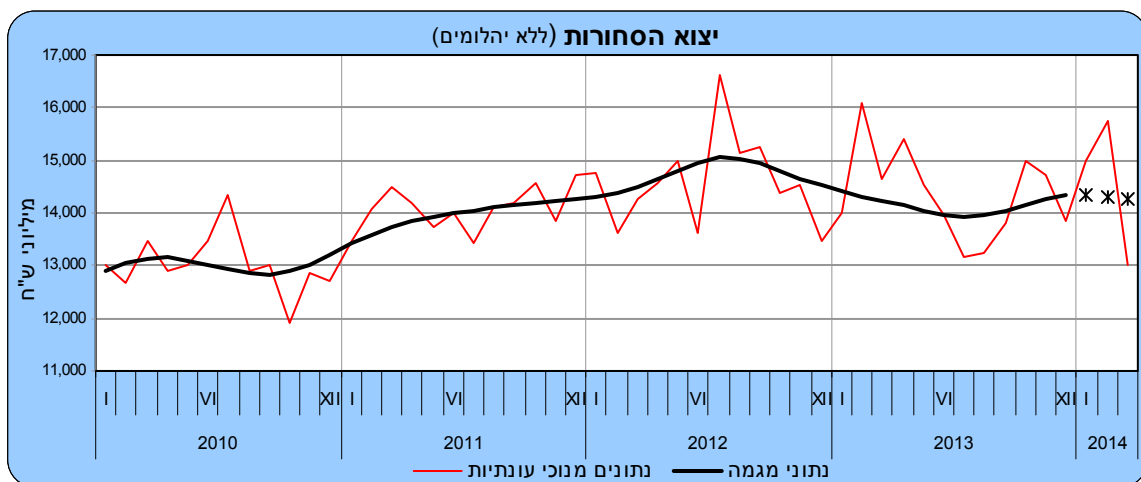
יבוא יהלומים (גולמיים ומלוטשים נטו) הסתכם בחודשים ינואר-מרס 2014 ב-7.1 מיליארד ש"ח, לעומת 6.9 מיליארד ש"ח בחודשים המקבילים של שנת 2013.

יבוא חומרי אנרגיה (דלק גולמי, תזקיקים ופחם), הסתכם בשלושת החודשים הראשונים של השנה ב-11.9 מיליארד ש"ח, נמוך ב-17.1% בהשוואה לאותם חודשים אשתקד.

יצוא הסחורות

יצוא הסחורות הסתכם בחודש מרס 2014 ב-15.5 מיליארד ש"ח. 86% מסכום זה היה יצוא תעשייתי, כרייה וחציבה (למעט יהלומים), 11% יצוא יהלומים והיתר יצוא חקלאי, ייעור ודיג.

היצוא התעשייתי, כרייה וחציבה (למעט יהלומים) ירד בינואר-מרס 2014 ב-0.2% בשיעור שנתי, לאחר עלייה של 10.3% בשיעור שנתי, בחודשים אוקטובר-דצמבר 2013.

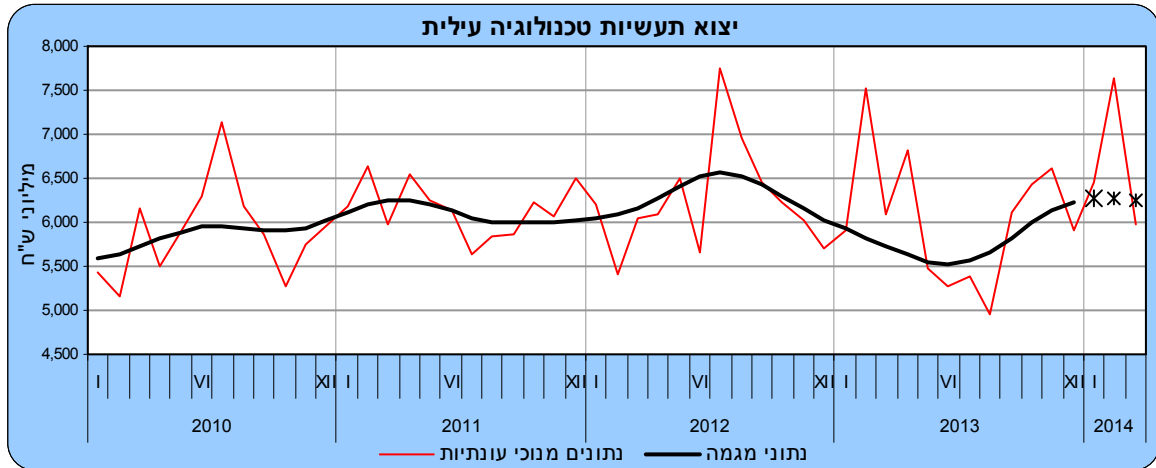


* שלוש הנקודות האחרונות של המגמה עשויות להשתנות במידה ניכרת

לנתוני התרשים

פירוט נתוני המגמה של היצוא התעשייתי לפי העוצמה הטכנולוגית:

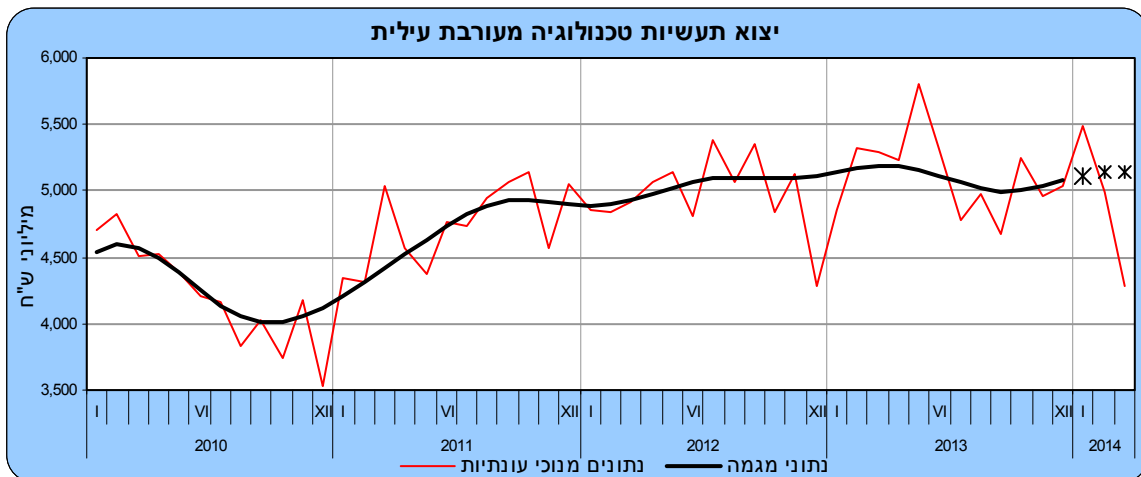
יצוא תעשיות טכנולוגיה עילית (המהווה כ-47% מכלל היצוא התעשייתי למעט יהלומים) עלה בינואר-מרס 2014, על פי נתוני המגמה, ב-2.3% בחישוב שנתי. זאת, בהמשך לעלייה של 30.7% בחישוב שנתי (2.3% בממוצע לחודש) באוקטובר-דצמבר 2013. נתוני היצוא לפי ענף מצביעים על עלייה ביצוא ענף ייצור תרופות.



* שלוש הנקודות האחרונות של המגמה עשויות להשתנות במידה ניכרת

[לנתוני התרשים](#)

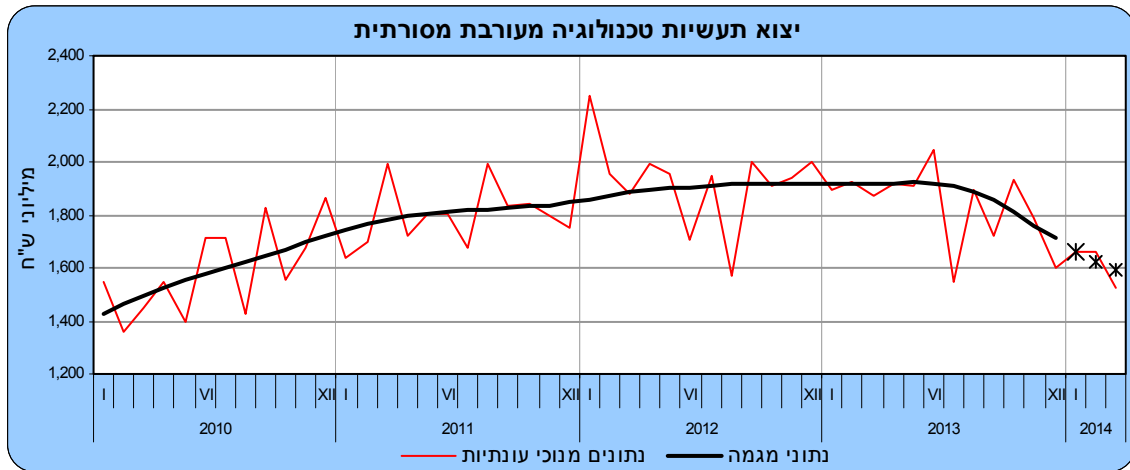
יצוא תעשיות טכנולוגיה מעורבת עילית (34% מכלל היצוא התעשייתי) עלה, על פי נתוני המגמה, ב-5.7% בחישוב שנתי בינואר-מרס 2014, בהמשך לעלייה של 6.7% בחישוב שנתי באוקטובר-דצמבר 2013. נתוני היצוא לפי ענף מצביעים על עלייה ביצוא ענף כימיקלים ומוצריהם שעלה ב-3.5% בחישוב שנתי.



* שלוש הנקודות האחרונות של המגמה עשויות להשתנות במידה ניכרת

[לנתוני התרשים](#)

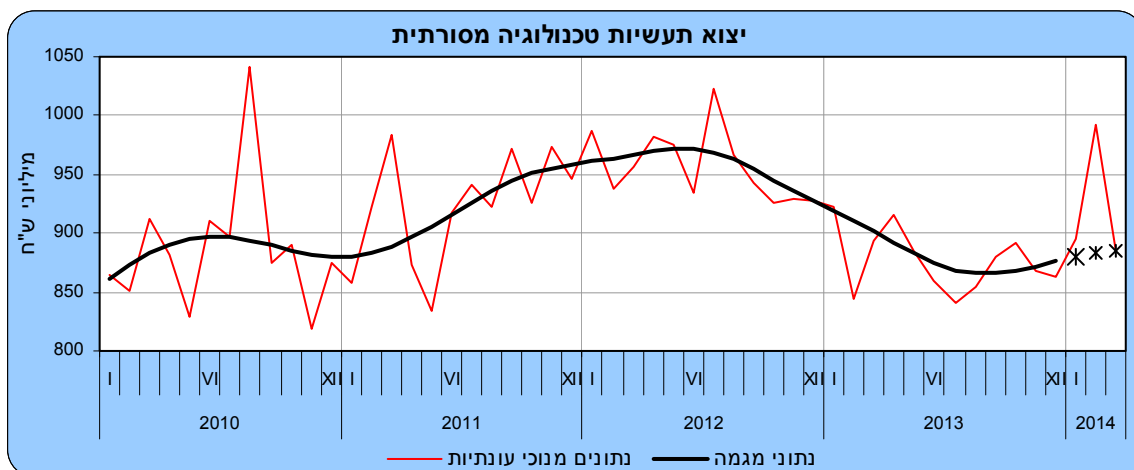
יצוא תעשיות טכנולוגיה מעורבת מסורתית (12% מכלל היצוא התעשייתי) ירד בשלושת החודשים האחרונים ב-24.2% בחישוב שנתי (ירידה של 2.3% בממוצע לחודש). זאת, בהמשך לירידה של 27.5% בחישוב שנתי (ירידה של 2.6% בממוצע לחודש), בחודשים אוקטובר-דצמבר 2013. נתוני היצוא לפי ענף מצביעים על ירידה ביצוא ענף תעשיות מתכת בהרכבה, מכונות וציוד.



* שלוש הנקודות האחרונות של המגמה עשויות להשתנות במידה ניכרת

לנתוני התרשים

בינואר-מרס 2014 עלה **יצוא תעשיות טכנולוגיה מסורתית** (7% מכלל היצוא התעשייתי), ב-4.4% בחישוב שנתי. זאת, בהמשך לעלייה של 4.6% בחישוב שנתי, בחודשים אוקטובר-דצמבר 2013. נתוני היצוא לפי ענף מראים על עלייה ביצוא ענף ייצור תכשיטים יקרים, תכשיטים מלאכותיים ופריטים דומים שעלה ב-20.4% בחישוב שנתי (עלייה של 1.5% בממוצע לחודש).



* שלוש הנקודות האחרונות של המגמה עשויות להשתנות במידה ניכרת

לנתוני התרשים

יצוא יהלומים נטו (מלוטשים וגולמיים) הסתכם בינואר- מרס 2014, לפי נתונים מקוריים, ב-11.0 מיליארד ש"ח, לעומת 9.1 מיליארד ש"ח באותם חודשים אשתקד.

היצוא החקלאי, ייעור ודיג הסתכם בינואר- מרס 2014 ב-1.8 מיליארד ש"ח - (נתונים מקוריים) ירידה של 17.1% בהשוואה לחודשים המקבילים ב-2013. **יצוא גידול הדירים** ירד ב-18.7% באותה תקופה.

- ההודעה לעיתונות הבאה "סחר חוץ של ישראל- סחורות" תפורסם ב-13 במאי 2014.

- [לפרסומים נוספים בנושא סחר חוץ](#)

- [להגדרות והסברים](#)