

# הודעה לתקשורת

אתר: [www.cbs.gov.il](http://www.cbs.gov.il) דוא"ל: [info@cbs.gov.il](mailto:info@cbs.gov.il) פקס: 02-6521340

ירושלים: כ"ט בניסן התשע"ד  
29 באפריל 2014  
103/2014

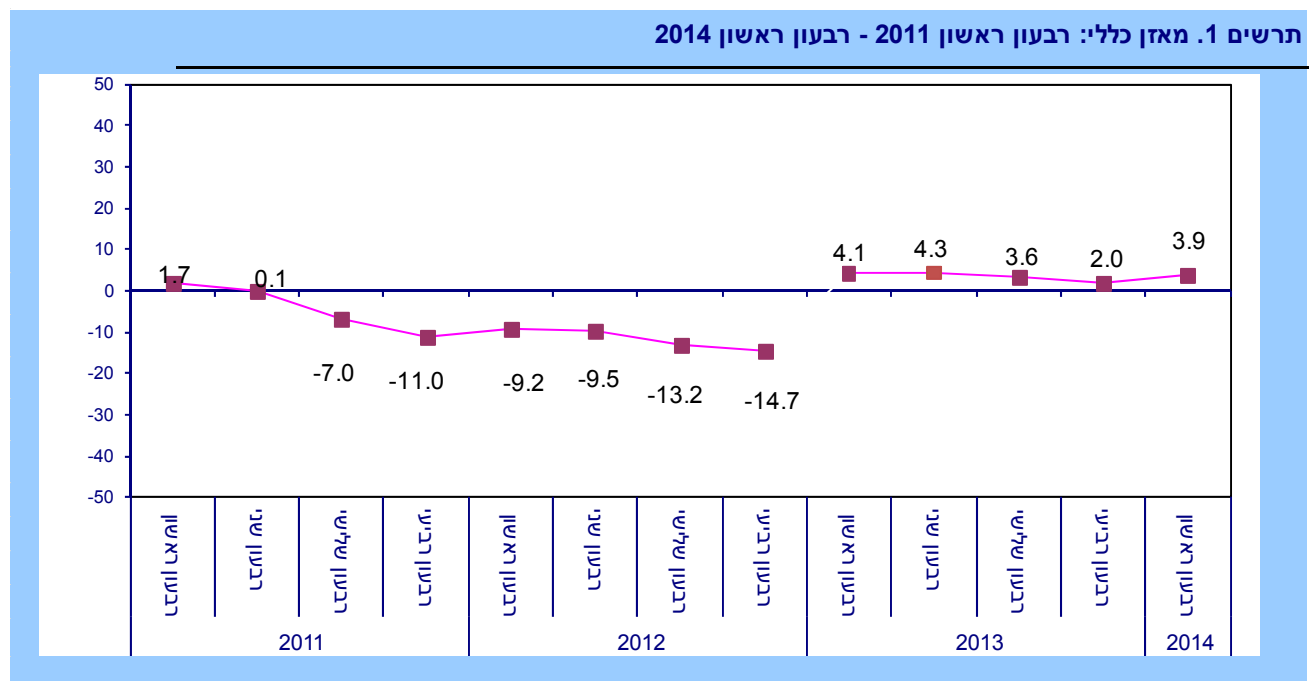
## סקר הערכת המגמות בעסקים: רבעון ראשון (ינואר-מרס) 2014 Business Tendency Survey: First Quarter (January-March) 2014

- בסקר הערכת המגמות בעסקים נשאלו המנהלים על ציפיותיהם לגבי הרמה של שער החליפין של דולר ארה"ב בעוד שלושה חודשים ובעוד שנה. הציפיות של המנהלים לגבי שער הדולר בעוד שלושה חודשים הן הנמוכות שנראו מאוגוסט 2011. ציפיות המנהלים לגבי שער הדולר לעוד שנה הן הנמוכות ביותר מתחילת הסקר.
- בסקר הערכת המגמות בעסקים נשאלו המנהלים על מגבלות המשפיעות על פעילות העסק:
- שער הדולר היציג נמצא במגמת ירידה מנובמבר 2012. כתוצאה מכך, ניתן לראות בענף התעשייה שנחשב ענף בו קיים ייצוא, שהמגבלה "שחיקה ברווחיות הייצוא" מהווה מגבלה חמורה עבור יותר מנהלים, עבור 20% מהמנהלים ברבעון הראשון של 2013 לעומת 24% מהמנהלים ברבעון הראשון של 2014.
- המגבלה "מצב ביטחוני בישראל" במלונאות, הינה המגבלה היחידה בכל השאלונים שאין ולו מנהל אחד שציין שהמגבלה אינה רלוונטית עבורו.

**תוצאות סקר הערכת המגמות בעסקים מנותחות באמצעות מאזן. המאזן הוא ההפרש המשוקלל בין אחוז מנהלי החברות אשר דיווחו על הטבה במצב לבין אחוז מנהלי החברות אשר דיווחו על הרעה.**

### מאזן הפעילות העסקית הכוללת

תרשים 1. מאזן כללי: רבעון ראשון 2011 - רבעון ראשון 2014

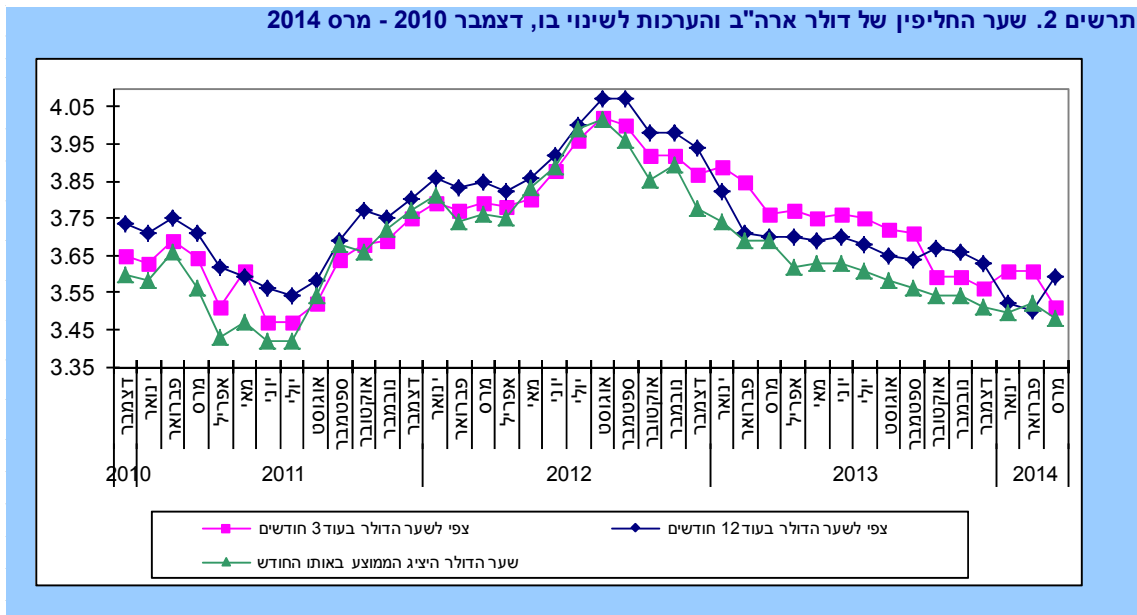


[לנתוני תרשים 1](#)

כתבו: מוריאל שפיר ואילנה דרור אגף עסקים כלכלה  
לקבלת הסברים ניתן לפנות אל יחידת הדוברות בטל : 02-6527845

## הערכות לגבי שער החליפין של דולר ארה"ב

תרשים 2. שער החליפין של דולר ארה"ב והערכות לשינוי בו, דצמבר 2010 - מרס 2014



### לנתוני תרשים 2

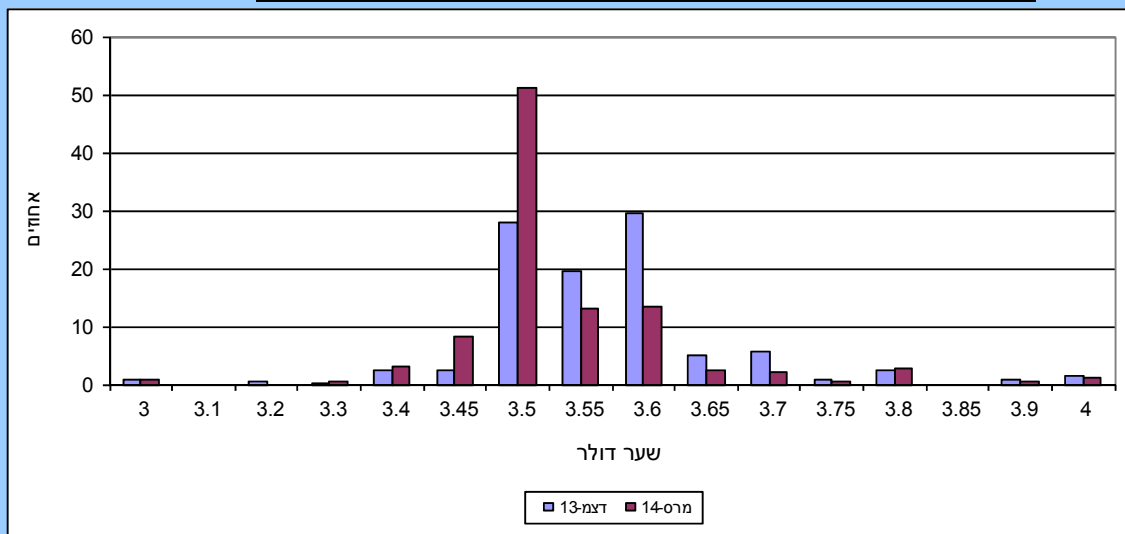
מנהלי החברות והעסקים במגזר העסקי המשתתפים בסקר נשאלו על ציפיותיהם לגבי הרמה של שער החליפין של דולר ארה"ב בעוד שלושה חודשים ובעוד שנה.

מתרשים 2 ניתן לראות שבמהלך הרבעון הראשון של שנת 2014 הציפיות של מנהלי החברות לגבי שער החליפין בעוד שלושה חודשים (בממוצע 3.58 שקל לדולר) גבוהות מציפיותיהם לגבי שער החליפין בעוד שנה (בממוצע 3.54 שקל לדולר). בנוסף, שער הדולר היציג הממוצע של הרבעון הראשון (3.50 שקל לדולר) נמוך מציפיות של מנהלי החברות הן לגבי הציפיות לעוד שנה והן לגבי הציפיות לעוד שלושה חודשים, כפי שהיה בשנה האחרונה.

ניתן לראות כי ציפיות המנהלים יורדות בין ינואר למרס 2014 לגבי שער החליפין לעוד שלושה חודשים (3.61 שקל לדולר בינואר 2014 ו- 3.51 שקל לדולר במרס). לעומת זאת ציפיות המנהלים עולות לגבי שער החליפין לעוד שנה (3.52 שקל לדולר בינואר 2014 ו- 3.59 שקל לדולר במרס).

ציפיות המנהלים לגבי שער החליפין של הדולר בעוד שלושה חודשים הן הנמוכות שנראו מאוגוסט 2011 וציפיות המנהלים לגבי שער החליפין של הדולר בעוד שנה הן הנמוכות מתחילת הסקר.

**תרשים 3. התפלגות ציפיות המנהלים לגבי שינוי בשער הדולר בעוד שלושה חודשים**



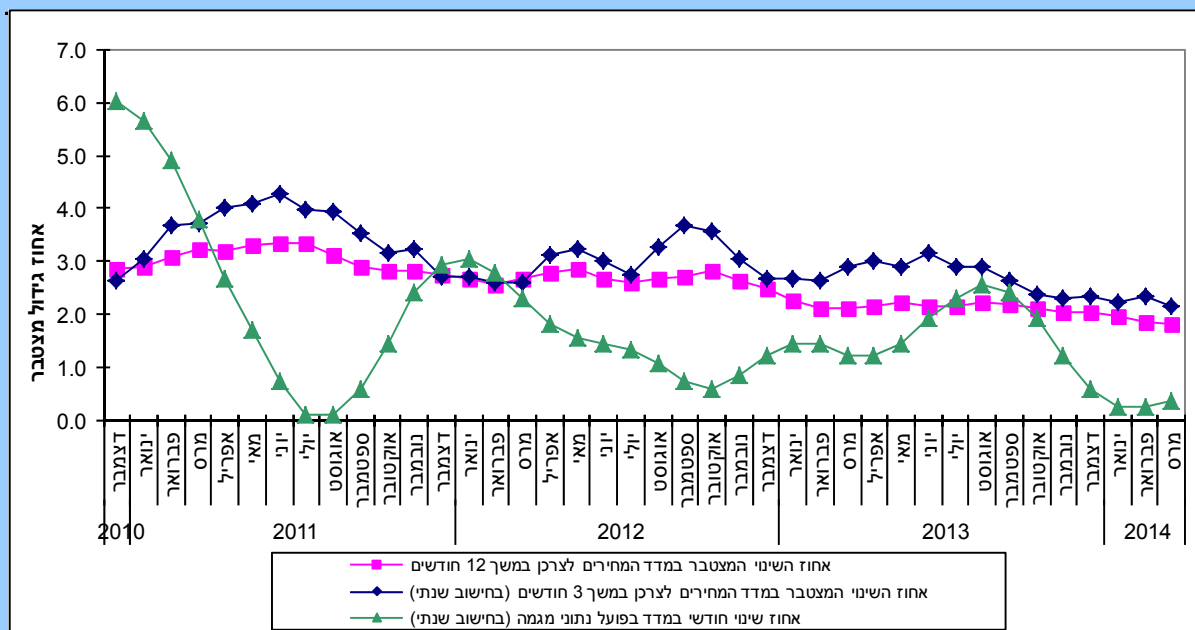
**לנתוני תרשים 3**

ניתן לראות כי יותר ממחצית המנהלים ציפו 3.5 שקל לדולר לגבי שער החליפין בעוד שלושה חודשים. בנוסף ניתן לראות ציפיות יותר מתונות יחסית לרבעון הקודם.

**הערכות לגבי השינויים במדד המחירים לצרכן**

מנהלי החברות והעסקים במגזר העסקי המשתתפים בסקר נשאלו על ציפיותיהם לגבי שיעור השינוי במדד המחירים לצרכן במשך שלושת החודשים הקרובים ובמשך שנה ממועד עריכת הסקר.

**תרשים 4. מדד המחירים לצרכן והערכות לשינוי המצטבר בו, דצמבר 2010 - מרס 2014**

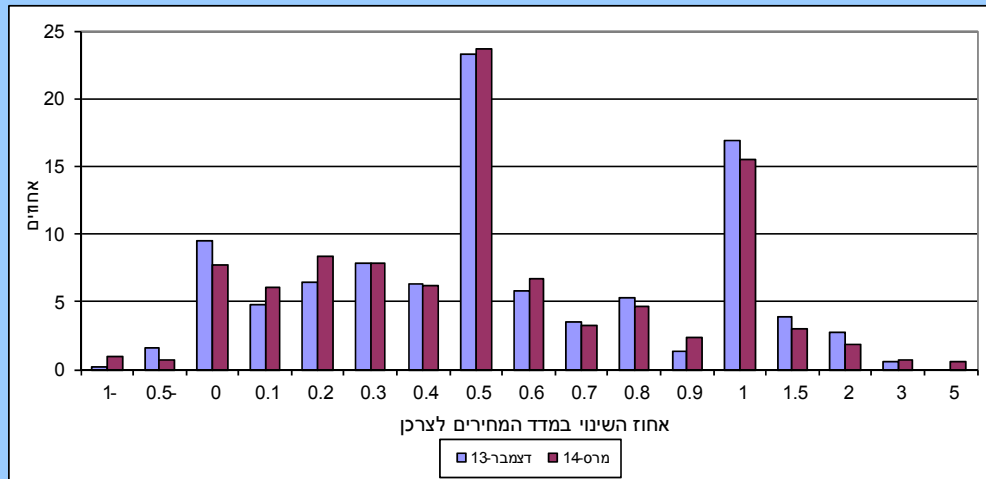


**לנתוני תרשים 4**

ציפיות מנהלי החברות לגבי שיעור השינוי במדד המחירים לצרכן במשך 12 החודשים הקרובים מראה במוצע שינוי מצטבר של 1.9%, שיעור נמוך מזה הצפוי בשלושת החודשים הקרובים - 2.2% (במוצע בחישוב שנתי).

בהסתכלות על התפתחות הציפיות בתקופת הסקר ניתן לציין כי הציפיות לשינויים במדד המחירים לצרכן במשך שניים עשר חודשים ירדו – 1.9% במרס 2014 לעומת 2.05% בדצמבר 2013 .  
 צפיות המנהלים לשינויים במשך שלושה חודשים (בחישוב שנתי) ירדו גם כן והגיעו לרמה הנמוכה ביותר מתחילת הסקר (2.14% במרס 2014) (ראה תרשים 4).  
 ניתן לראות שאחוז השינוי החודשי במדד המחירים לצרכן בפועל - נתוני מגמה - (0.3% בממוצע בחישוב שנתי ברבעון הראשון של שנת 2014) נמוך מהציפיות לגבי שיעור השינוי במדד המחירים לצרכן במשך 12 החודשים הקרובים (1.9% בממוצע ברבעון ראשון של שנת 2014).

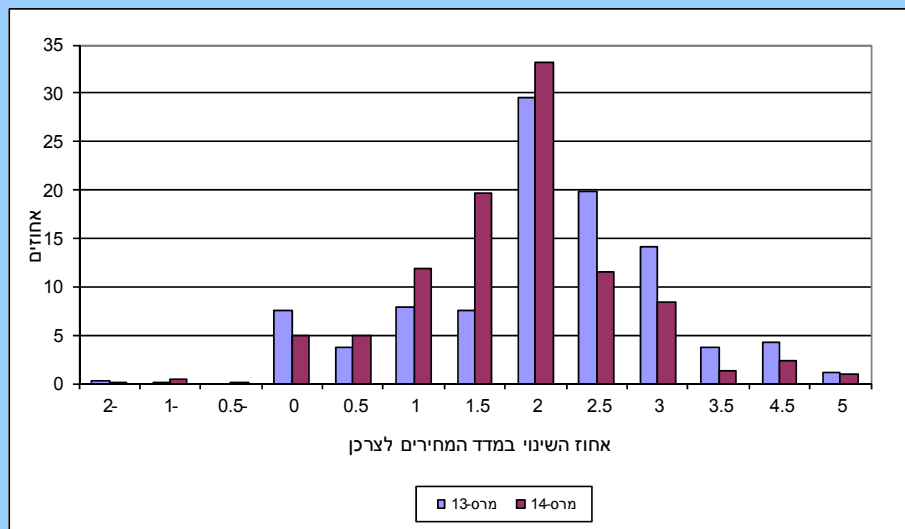
**תרשים 5. התפלגות הערכת שיעור השינוי במדד המחירים לצרכן במשך 3 חודשים (נתון מחושב שנתי)**



**לנתוני תרשים 5**

מהסתכלות בתרשים 5, ניתן לראות כי לא חל שינוי מהותי בהערכות המנהלים.

**תרשים 6. התפלגות הערכת שיעור השינוי במדד המחירים לצרכן במשך 12 חודשים (נתון מחושב שנתי)**



**לנתוני תרשים 6**

מהסתכלות בתרשים 6, ניתן לראות את ציפיותיהם של מנהלי החברות משיעור השינוי במדד המחירים לצרכן במשך שנה, שדווחו בסקר הן במרס 2013 והן במרס 2014. ניתן לראות שהציפיות לעלייה במחירים לצרכן בדיווחים של מרס 2014 מתונות יותר מאשר בדיווחים של מרס 2013.

## המגבלות לביצוע פעילות

בפני מנהלי החברות הוצגה רשימת מגבלות שהותאמה לפעילות בענף הכלכלי בו פועלת החברה. המנהלים התבקשו לציין את חומרת המגבלות שעשויות להוות מחסום כלשהו בצמיחה או בפעילות העסק **נכון ליום מילוי השאלון**. לכל מגבלה היו ארבע אפשרויות למענה: אין מגבלה, מגבלה קלה, מגבלה מתונה, מגבלה חמורה ובנוסף קיימת אפשרות לציין שהמגבלה לא רלוונטית לעסק. בכל המגבלות הורדנו את המנהלים שצינו שהמגבלה אינה רלוונטית עבורם והחשובים נעשו רק עבור המנהלים האחרים שענו.

### שאלון תעשייה

בשאלון התעשייה יש עשר מגבלות. מבין המגבלות שעליהם יותר מ-10% מהמנהלים השיבו שהן מהוות עבורם **מגבלה חמורה**:

רבעון ראשון 2014	רבעון רביעי 2013	רבעון ראשון 2013	
24%	25%	20%	שחיקה ברווחיות הייצוא
18%	22%	18%	מחסור בהזמנות לייצוא
17%	18%	14%	קשיים בחדירה לשווקים חדשים
12%	13%	11%	מחסור בהזמנות לשוק המקומי
11%	12%	11%	מחסור בעובדים מקצועיים

בהסתכלות על המגבלות השונות בתעשייה שברבעון הנוכחי הוגדרו עבור המנהלים כמגבלות חמורות ניתן לראות שבאופן כללי לא חל שינוי מהותי בחומרתן לא לעומת הרבעון הקודם ולא לעומת הרבעון הראשון 2013. המגבלה היחידה שניתן לראות שקיימת עלייה בחומרת המגבלה היא המגבלה "שחיקה ברווחיות הייצוא" שברבעון הראשון של 2013 20% מהמנהלים חשבו שהמגבלה היא חמורה לעומת 24% שחשבו שהמגבלה חמורה ברבעון הראשון 2014.

### שאלון בינוי

בשאלון בינוי יש גם עשר מגבלות. מבין המגבלות שעליהם יותר מ-10% מהמנהלים השיבו שהן מהוות עבורם **מגבלה חמורה**:

רבעון ראשון 2014	רבעון רביעי 2013	רבעון ראשון 2013	
35%	39%	36%	עיכובים בקבלת היתרים/אישורים
32%	34%	31%	מחסור בקרקע זמינה לבניה
30%	29%	27%	מחסור בעובדים מקצועיים (בעבודות רטובות)
26%	24%	25%	מחסור בעובדים מקצועיים (בעבודות לא רטובות)
18%	20%	19%	קשיים בהשגת אשראי בנקאי בארץ
17%	18%	15%	קשיים בהשגת אשראי חוץ בנקאי

לעומת הרבעון הראשון של שנת 2013 ניתן לראות עלייה בחומרת המגבלה "מחסור בעובדים מקצועיים (בעבודות רטובות)" (27% ברבעון הראשון של 2013 לעומת 30% ברבעון הראשון של 2014). בשאר המגבלות לא חל שינוי משמעותי בחומרתן.

## שאלון מסחר קמעונאי

בשאלון של המסחר הקמעונאי יש ארבע מגבלות. לא קיימות מגבלות שעליהן יותר מ-10% מהמנהלים השיבו שהן מהוות עבורן מגבלה חמורה. לעומת זאת במגבלות הבאות יותר מ-10% מהמנהלים השיבו שהמגבלה מהווה עבורם מגבלה מתונה:

רבעון ראשון 2014	רבעון רביעי 2013	רבעון ראשון 2013	
14%	16%	18%	קשיים בהשגת אשראי בנקאי בארץ
13%	13%	12%	קשיים בהשגת אשראי חוץ בנקאי
13%	12%	15%	המצב הביטחוני בישראל

לעומת הרבעון הראשון של 2013 קיימת ירידה בחומרת המגבלה של "קשיים השגת אשראי בנקאי בארץ" (18% ברבעון הראשון של 2013 לעומת 14% ברבעון הראשון של 2014). בשאר המגבלות לא חל שינוי משמעותי בחומרתן.

## שאלון מלונאות

בשאלון המלונאות יש תשע מגבלות. מבין המגבלות שעליהם השיבו יותר מ-10% מהמנהלים שהן מהוות עבורם מגבלה חמורה:

רבעון ראשון 2014	רבעון רביעי 2013	רבעון ראשון 2013	
30%	27%	36%	שחיקה ברווחיות בעקבות תנודות בשער החליפין
14%	12%	15%	מחסור בהזמנות תיירים מחו"ל
13%	9%	15%	המצב הביטחוני בישראל
11%	8%	9%	מחסור בהזמנות ישראלים

לעומת הרבעון הראשון של 2013 קיימת ירידה בחומרת המגבלה "שחיקה ברווחיות בעקבות תנודות בשער החליפין" (36% ברבעון הראשון של 2013 לעומת 30% ברבעון הראשון של 2014). בשאר המגבלות לא חל שינוי משמעותי בחומרתן.

בנוסף, במגבלות הבאות השיבו יותר מ-10% מהמנהלים שהמגבלה מהווה עבורם מגבלה מתונה:

רבעון ראשון 2014	רבעון רביעי 2013	רבעון ראשון 2013	
40%	40%	23%	מחסור בהזמנות תיירים מחו"ל
32%	32%	30%	החרפת התחרותיות בענף
32%	26%	19%	מחסור בעובדים
31%	22%	19%	שחיקה ברווחיות בעקבות תנודות בשער החליפין
21%	17%	44%	המצב הביטחוני בישראל
21%	16%	18%	מחסור בהזמנות ישראלים

לעומת הרבעון הראשון של 2013 קיימת עלייה במגבלה של "מחסור בהזמנות תיירים מחו"ל" (23% ברבעון הראשון של 2013 לעומת 40% ברבעון הראשון של 2014). בנוסף קיימת עלייה בחומרת המגבלה "שחיקה ברווחיות בעקבות תנודות בשער החליפין" (19% ברבעון הראשון של 2013 לעומת 31% ברבעון הראשון של 2014). כנראה בעקבות הירידה במספר המנהלים שציינו שהמגבלה מהווה עבורם מגבלה חמורה (ראה בלוח לעיל). במגבלה "מחסור בעובדים" ניתן לראות עלייה (19% ברבעון הראשון של 2013 26% ברבעון הרביעי של 2013 ו-32% ברבעון הראשון של 2014).

במגבלה "המצב הביטחוני בישראל" חלה ירידה יחסית חדה (44% ברבעון הראשון של 2013, ו-21% ברבעון הראשון של 2014). בנוסף, המגבלה הזו הינה המגבלה היחידה בכל השאלונים שאין ולו מנהל אחד שציין שהמגבלה אינה רלוונטית.

## שאלון השירותים

בשאלון המלונאות יש תשע מגבלות. מבין המגבלות שעליהם השיבו יותר מ-10% מהמנהלים שהן מהוות עבורם **מגבלה חמורה קיימת**:

רבעון ראשון 2014	רבעון רביעי 2013	רבעון ראשון 2013	
23%	21%	23%	החרפת התחרותיות בענף
13%	9%	4%	שחיקה ברווחיות היצוא בעקבות תנודות בשער חליפין
12%	9%	9%	מחסור בעובדים

המגבלה היחידה שניתן לראות שקיימת עליה בחומרת המגבלה היא המגבלה " שחיקה ברווחיות היצוא בעקבות תנודות בשער חליפין " שברבעון הראשון של 2013 רק 4% מהמנהלים חשבו שהמגבלה היא חמורה לעומת 13% שחשבו שהמגבלה חמורה ברבעון הראשון 2014.

בנוסף, במגבלות הבאות השיבו יותר מ-10% מהמנהלים שהמגבלה מהווה עבורם **מגבלה מתונה**:

רבעון ראשון 2014	רבעון רביעי 2013	רבעון ראשון 2013	
29%	25%	30%	החרפת התחרותיות בענף
28%	27%	26%	שחיקה ברווחיות היצוא בעקבות תנודות בשער חליפין
25%	21%	18%	מחסור בהזמנות לייצוא
19%	16%	15%	קשיים בהשגת אשראי בנקאי בארץ
17%	19%	17%	מחסור בהזמנות לשוק מקומי
17%	15%	17%	קשיים בהשגת אשראי חוץ בנקאי
16%	16%	15%	מחסור בעובדים
16%	15%	13%	המצב הביטחוני בישראל

לעומת הרבעון הראשון של 2013 קיימת עלייה בחומרת המגבלה של "מחסור בהזמנות לייצוא" (18% ברבעון הראשון של 2013, 21% ברבעון הרביעי של 2013 ו- 25% ברבעון הראשון של 2014). בשאר המגבלות לא חל שינוי משמעותי בחומרתן אצל המנהלים.

## [סקר הערכת המגמות בעסקים במאגר הנתונים המרכזי](#)

## הגדרות

הלשכה המרכזית לסטטיסטיקה (הלמ"ס) החלה לבצע בחודש דצמבר 2010, סקר חודשי שוטף חדש – סקר הערכת המגמות בעסקים (Business Tendency Survey).

התוצאות מנותחות באמצעות מאזן. המאזן הוא הפרש המשוקלל בין אחוז מנהלי החברות אשר דיווחו על הטבה במצב לבין אחוז מנהלי החברות אשר דיווחו על הרעה.

הסקר מתבצע בענפים העיקריים של המגזר העסקי: תעשייה, בינוי, מסחר קמעונאי, שירותים ומלונאות, ראו [בהודעות](#) [החודשיות לעיתונות](#).

בחודש ינואר בוצעו שינויים בסקר (מעבר לסיווג ענף כלכלי 2011, ומעבר לחמש אופנויות ברב השאלות בשאלון). ניתן לראות את [השינויים בהגדרות](#).

[המאזן הכללי](#) – ראו [חישוב המאזן והמגבלות](#).

מאזן השווה לאפס מעיד על חוסר שינוי כלומר יציבות בחברה, מאזן שלילי מעיד על כך שאחוז החברות עם מספר גדול של משרות שכיר מדווחות על הרעה במצב מאשר על שיפור, ואילו מאזן חיובי מעיד על כך שאחוז החברות עם מספר גדול של משרות שכיר מדווחים על הטבה.

**אוכלוסיית הסקר** - האוכלוסייה בסקר מגמות בעסקים כוללת את כל החברות בהן לפחות 5 מועסקים. אוכלוסיית הסקר איננה כוללת את הסקטור הממשלתי, מלכ"רים ציבוריים, מלכ"רים פרטיים המשרתים משקי בית, חברות ביטוח ופנסיה בהנהלה ממשלתית ומתווכים פיננסיים אחרים בבעלות ממשלתית. הסקר מהווה תת מדגם של סקר משרות פנויות.

הערה	הענפים המוכלים בשאלון		שם השאלון
	תיאור	סמל	
	תעשייה וחרושת	C	תעשייה
	בינוי	F	בינוי
	מסחר סיטוני וקמעוני ותיקון כלי רכב מנועיים - ענף ראשי 47 בלבד (מכירה קמעונית, פרט לכלי רכב מנועיים ולאופנועים)	G*	מסחר קמעוני
למעט ענף משנה 552 (אתרי מחנאות (קמפינג) וקרוונים, כולל קייטנות)	שירותי אירוח ואוכל - ענף ראשי 55 בלבד (שירותי אירוח)	I*	מלונאות
למעט ענף ראשי 36 (אגירת מים, טיפול ואספקה)	אספקת מים, שירותי ביוב וטיהור וטיפול בפסולת	E*	שירותים
למעט ענף משנה 521 (שירותי אחסון)	שירותי תחבורה, אחסנה, דואר ובלדרות	H	
	שירותי אירוח ואוכל - ענף ראשי 56 בלבד (שירותי מזון ומשקאות)	I*	
Q- למעט תת ענף 8891 (משפחתונים ופעוטונים) ולמעט ענף משנה 861 (בתי חולים) S- למעט תת ענף 9440 (מרכזים קהילתיים (מתנ"סים))	מידע ותקשורת שירותים פיננסיים ושירותי ביטוח פעילויות בנדל"ן שירותים מקצועיים, מדעיים וטכניים שירותי ניהול ותמיכה שירותי בריאות ושירותי רווחה וסעד אמנות, בידור ופנאי שירותים אחרים	J K L M N Q R S	

\* חלקי