

הודעה לעיתונות

אתר: www.cbs.gov.il דוא"ל: info@cbs.gov.il פקס: 02-6521340

ירושלים ל" ניסן תשע"ד
30 אפריל 2014
109/2014

לקט אינדיקטורים כלכליים לחודשים ינואר-מרס 2014 Main Economic Indicators January - March 2014

ינואר-מרס 2014 (על פי נתוני מגמה בחישוב שנתי):

- מספר לינות התיירים במלונות תיירות עלה ב-7.8% בחישוב רבעוני (35.0% בחישוב שנתי)
- סך כל הרכישות בכרטיסי אשראי עלה ב-5.5%
- מדד המחירים לצרכן עלה ב-0.4%
- יצוא הסחורות (למעט יהלומים, אוניות ומטוסים) ירד ב-1.5%
- יבוא הסחורות (למעט יהלומים, אוניות, מטוסים וחומרי אנרגיה) ירד ב-1.9%

ינואר-פברואר 2014 (על פי נתוני מגמה בחישוב שנתי):

- מדד הייצור התעשייתי עלה ב-13.0%
- מדד הפדיון לכל ענפי המשק (למעט יהלומים) עלה ב-5.8%
- מדד הפדיון במסחר הקמעוני עלה ב-2.2%

[לוח](#)

האינדיקטורים הכלכליים לינואר – מרס 2014 מצביעים על עלייה במספר לינות התיירים במלונות תיירות, ברכישות בכרטיסי אשראי, במדד הייצור התעשייתי, במדדי הפדיון לכל ענפי המשק (למעט יהלומים) ובמדד הפדיון במסחר הקמעוני. לעומת זאת, חלה ירידה ביצוא וביבוא הסחורות. אחוז הבלתי מועסקים מתוך כוח העבודה, על פי נתונים מנוכי עונתיות נותר 5.8% בחודש מרס 2014, בדומה לפברואר 2014.

בתיאור הממצאים מוצגים השינויים בנתוני מגמה במונחים שנתיים, אלא אם כן צוין אחרת. נתוני מגמה ונתונים מנוכי עונתיות עשויים להשתנות מאחר שהם מחושבים מחדש עם קבלת נתון מקורי נוסף מדי חודש או רבע שנה. פירוט האינדיקטורים העיקריים (לוח 1).

כתבה: יעל גורודניצקי, אגף מאקרו-כלכלה

לקבלת הסברים ניתן לפנות אל יחידת המידע בטל' 02-6527845

שימושים במקורות

יצוא הסחורות¹ (למעט יהלומים, אניות ומטוסים) ירד בינואר – מרס 2014 ב-1.5% בחישוב שנתי, לאחר עלייה של 8.6% בשלושת החודשים הקודמים (תרשים 1).

היצוא התעשייתי (תעשייה, כרייה וחציבה) ירד בינואר – מרס 2014 ב-0.2% בחישוב שנתי, לאחר עלייה של 10.3% בשלושת החודשים הקודמים.

פירוט היצוא התעשייתי (ללא אוניות, מטוסים ויהלומים) לפי עוצמה טכנולוגית (לוח א'), מצביע על ירידה בולטת ביצוא תעשיות טכנולוגיה מעורבת מסורתית (תרשים 2).

לוח א': יצוא תעשייתי לפי עוצמה טכנולוגית – שינוי באחוזים בחישוב שנתי (על פי נתוני מגמה)

ינואר – מרס 2014	אוקטובר – דצמבר 2013	תעשיות טכנולוגיה
2.3	30.7 (6.9)*	עילית (אלקטרוניקה, כלי טיס ותרופות)
5.7	6.7	מעורבת עילית (כימיה, מכונות, ציוד חשמלי וכלי הובלה ללא כלי טיס)
-24.2 (-6.7)*	-27.5 (-7.7)*	מעורבת מסורתית (כרייה וחציבה, מינרלים אל מתכתיים, גומי ופולסטיקה, מתכת בסיסית ומוצרי מתכת)
4.4	4.6	מסורתית (מזון, משקאות, טקסטיל, הלבשה, מוצרי עור, נייר, דפוס ועץ ומוצרי)

*הנתון בסוגריים הוא בחישוב רבעוני.

יצוא השירותים (לא כולל שירותים מחברות הזנק)², לאחר ניכוי השפעת העונתיות, עלה בינואר – פברואר 2014 ב-7.6%, בהמשך לעלייה של 2.2% בחודשים הקודמים. יצוא השירותים העסקיים (לא כולל שירותים מחברות הזנק) עלה בינואר – פברואר 2014 ב-9.0%, בהמשך לעלייה של 0.6% בחודשים הקודמים ויצוא שירותי תיירות נותר יציב בינואר – פברואר 2014, לאחר עלייה של 7.5% בחודשים הקודמים.

יצוא שירותים עסקיים מהווה כשני שלישי מסך יצוא השירותים והוא כולל תוכנה ומחשוב, מחקר ופיתוח, שירותי תקשורת, שירותי הנדסה ושירותי טכנאים, פרסום, תמלוגים, בינוי, מסחר ועוד.

מספר לינות התיירים במלונות התיירות עלה בינואר – מרס 2014 ב-7.8% בחישוב רבעוני (35.0% בחישוב שנתי), בהמשך לעלייה של 6.1% בשיעור רבעוני (26.6% בחישוב שנתי) בשלושת החודשים הקודמים. לעומת זאת, ירד מספר לינות הישראלים בבתי מלון בינואר – מרס 2014 ב-8.3% בחישוב שנתי, בהמשך לירידה של 3.0% בשלושת החודשים הקודמים.

מדד פדיון המסחר הקמעוני, שהינו אינדיקטור לביקוש בשוק המקומי, עלה ב-2.2% בחישוב שנתי בינואר – פברואר 2014, בדומה לעלייה בחודשיים הקודמים.

¹ החל מחודש יוני 2013 מתפרסמים נתוני יצוא הסחורות על פי הסיווג האחד של ענפי כלכלה 2011 (ISIC Rev 4).

בעקבות המעבר לסיווג החדש עודכנו כל סדרות יצוא הסחורות לפי ענפי כלכלה משנת 2004 ואילך.

² החל מחודש מרס 2013 מתפרסמים נתוני יצוא השירותים העסקיים על פי סיווג כלכלי חדש (הסיווג האחד של ענפי הכלכלה 2011) ועל פי מדגם מע"מ חדש שהוצא בשנת 2011. [הסבר מפורט לסיווג האחד של ענפי הכלכלה 2011 בהודעה לעיתונות יצוא שירותים שהתפרסמה באתר הלשכה בתאריך 7 בנובמבר 2012](#)

סך הרכישות של צרכנים פרטיים בכרטיסי אשראי עלה ב-5.5% בחישוב שנתי בינואר – מרס 2014, לאחר עלייה של 8.6% בשלושת החודשים הקודמים.

מספר המשרות הפנויות הממוצע³ בינואר – מרס 2014 הסתכם ב-62.8 אלף משרות פנויות בחודש, לאחר שהסתכם ב-59.1 אלף משרות פנויות בשלושת החודשים הקודמים.

מדד אמון הצרכנים (ללא ניכוי השפעת עונתיות) נותר יציב בחודש מרס 2014, לאחר שהגיע ל-26.0% בפברואר 2014.

פירוט מדד אמון הצרכנים (לוח ב'), מצביע על שינוי בולט במאזן המתייחס למצב הכלכלי של משק הבית. ערכי שלושת המאזנים הנוספים המרכיבים את המדד לא השתנו באופן משמעותי (ברמת מובהקות מקובלת של 95%).

המאזן מייצג את ההפרש שבין המדווחים על ערכים חיוביים למדווחים על ערכים שליליים, כשיעור מסך כלל המשיבים. מדד אמון הצרכנים נע בין 100%- לבין 100%+.

לוח ב': מדד אמון הצרכנים והמאזנים המרכיבים את המדד (שינוי באחוזים)

<u>מאזנים</u>	<u>פברואר 2014</u>	<u>מרס 2014</u>
המאזן המתייחס למצב הכלכלי של משק הבית	-8.0	-1.0
המאזן המתייחס למצב הכלכלי בישראל	-28.0	-28.0
המאזן המתייחס למספר המובטלים	-40.0	-42.0
המאזן המתייחס לציפיות לגבי חיסכון של משק הבית	-30.0	-34.0
מדד אמון הצרכנים	-26.0	-26.0

³ החל מחודש מאי 2013 מתפרסמים נתונים של משרות פנויות לפי סיווגים חדשים של ענף כלכלי ומשלח יד. נוכח שינויים אלה, יש לשים לב בהשוואת נתונים החל מינואר 2013 לנתוני עבר. [להסברים נוספים על השינויים בסקר משרות פנויות](#)

מדד הפדיון לכל ענפי המשק ללא יהלומים⁴ (לפי נתוני מע"מ) עלה בינואר – פברואר 2014 ב-5.8% בחישוב שנתי, לאחר עלייה של 7.0% בחודשיים הקודמים (תרשים 3).

לוח ג': מדדי פדיון בענפי הכלכלה השונים - שינוי באחוזים בחישוב שנתי (על פי נתוני מגמה)

<u>ענף כלכלי</u>	<u>נובמבר - דצמבר 2013</u>	<u>ינואר - פברואר 2014</u>
תעשייה, כרייה וחציבה	11.9	11.7
בינוי	11.3	1.6
מסחר סיטוני וקמעוני ותיקון כלי רכב מנועיים	5.8	3.4
תחבורה אחסנה, דואר ובלדרות	5.5	5.5
מידע ותקשורת	0.0	1.2
פעילויות בנדל"ן, שירותים מקצועיים, מדעיים וטכניים ושירותי ניהול ותמיכה	4.5	2.8
כלל ענפי המשק ללא יהלומים	7.0	5.8

מאזן הפעילות העסקית הכוללת (ללא ניכוי השפעת עונתיות) על פי סקר הערכת מגמות בעסקים⁵ הגיע בחודש מרס 2014 ל-2.5%, לאחר שהיה 5.6% בחודש פברואר 2014. פירוט מאזן הפעילות העסקית הכוללת (לוח ג'), מצביע על הרעה במצב על פי דיווח המנהלים ברוב ענפי הסקר.

לוח ד': מאזן הפעילות העסקית הכוללת והמאזן לפי ענפים (שינוי באחוזים)

<u>המאזנים</u>	<u>פברואר 2014</u>	<u>מרס 2014</u>
ענף התעשייה	4.7	2.4
ענף הבינוי	-0.3	-3.9
ענף המסחר הקמעונאי	-1.9	-8.3
ענף השירותים	8.1	5.4
ענף המלונאות	1.4	-1.2
מאזן הפעילות העסקית הכוללת	5.6	2.5

⁴ החל מחודש פברואר 2013, מתפרסמים מדדי הפדיון משנת 2011 על פי הסיווג הכלכלי החדש (הסיווג האחד של ענפי הכלכלה 2011) ועל בסיס חדש: 2011=100. [להסברים מפורטים על השינויים במדדי הפדיון.](#)

⁵ בחודש ינואר 2013 נערכו מספר שינויים בסקר הערכת המגמות בעסקים: המעבר לסיווג הכלכלי האחד החדש של ענפי הכלכלה 2011, שינוי בנוסח השאלות, שינוי במספר האופניות והאפשרות החדשה להשבה על הסקר באמצעות האינטרנט. נוכח שינויים אלו יש לשים לב לשינויים בהשוואת נתונים של ינואר 2013 לנתוני עבר. [להסברים נוספים על השינויים בסקר הערכות מגמות בעסקים.](#)

מדד הייצור התעשייתי (תעשייה, כרייה וחציבה) ⁶ עלה בינואר – פברואר 2014 ב- 13.0% בחישוב שנתי, לאחר עלייה של 14.6% בחודשיים הקודמים.

מפירוט הנתונים לפי עוצמה טכנולוגית (לוח ב', תרשים 4) ניתן לראות עלייה בולטת בענפי תעשיות טכנולוגיה עילית.

לוח ה': ייצור תעשייתי לפי עוצמה טכנולוגית - שינוי באחוזים בחישוב שנתי (על פי נתוני מגמה)

<u>עוצמה טכנולוגית</u>	<u>נובמבר - דצמבר 2013</u>	<u>ינואר - פברואר 2014</u>
עילית	26.2 (6.0)*	22.5 (5.2)*
מעורבת עילית	8.2	5.8
מעורבת מסורתית	5.4	4.1
מסורתית	-1.2	1.2
סה"כ תעשייה, כרייה וחציבה	14.6	13.0

*הנתון בסוגריים הוא בחישוב רבעוני.

יבוא הסחורות (למעט יהלומים, אוניות, מטוסים וחומרי אנרגיה) ירד בינואר – מרס 2014 ב-1.9% בחישוב שנתי, לאחר עלייה של 4.0% בשלושת החודשים הקודמים (תרשים 1).

פירוט יבוא הסחורות (לוח ו'), מצביע על ירידה ביבוא מוצרי השקעה.

לוח ו': יבוא הסחורות* - שינוי באחוזים בחישוב שנתי (על פי נתוני מגמה)

<u>יבוא סחורות</u>	<u>אוקטובר - דצמבר 2013</u>	<u>ינואר – מרס 2014</u>
חומרי גלם (ללא יהלומים וחומרי אנרגיה)	3.9	4.8
מוצרי צריכה	1.9	2.1
מוצרי השקעה	14.1	-4.7
סה"כ יבוא סחורות	4.0	-1.9

* למעט יהלומים, אוניות, מטוסים וחומרי אנרגיה

⁶ החל מחודש מרס 2013, מתפרסמים מדדי התעשייה ובכללם מדד הייצור התעשייתי על פי סיווג כלכלי חדש (הסיווג האחד של ענפי הכלכלה 2011) ועל בסיס חדש 2011=100 (על פי מדגם שהוצא בשנת 2011). מדדי שנת 2012 חושבו מחדש על פי המדגם החדש והמדדים לשנים קודמות הועברו לבסיס 2011 על פי מטריצת מעבר. כדי לאפשר השוואה לתקופות קודמות המדדים משנת 2004 לפי סיווג חדש מתפרסמים במאגר הנתונים. להסברים מפורטים על השינויים במדדי הייצור התעשייתי.

תעסוקה

אחוז הבלתי מועסקים מתוך כוח העבודה, על פי נתונים מנוכי עונתיות נותר 5.8% בחודש מרס 2014, בדומה לפברואר 2014.

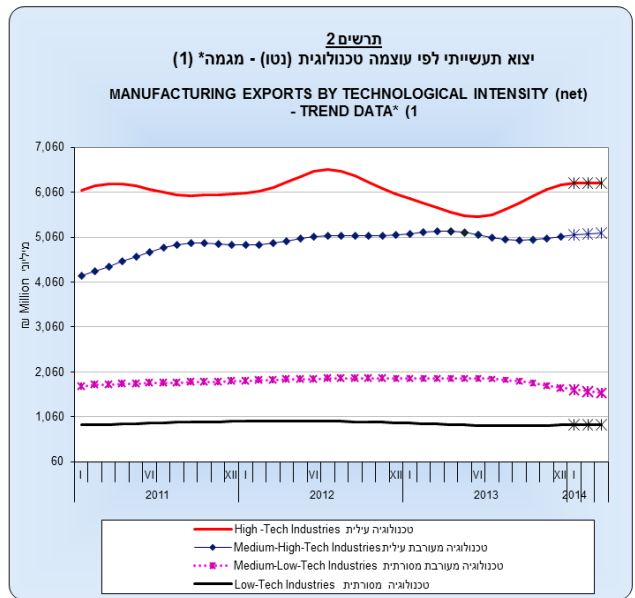
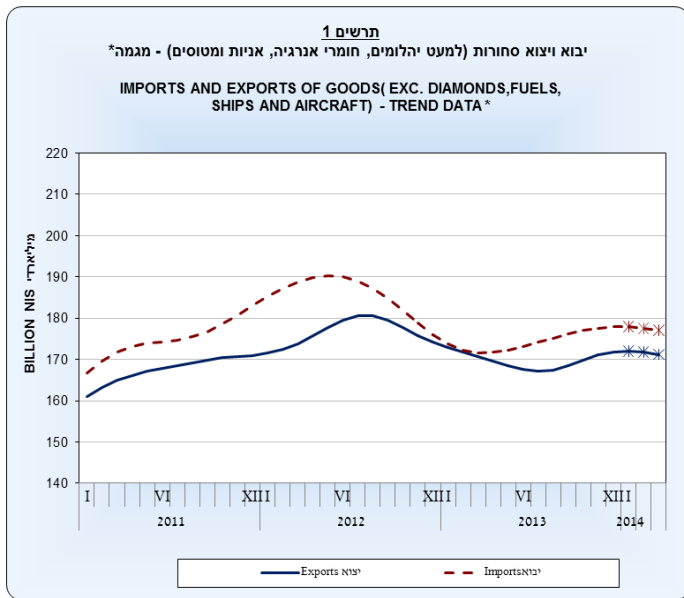
אחוז המשתתפים מתוך כוח העבודה, על פי נתונים מנוכי עונתיות, ירד ל-64.0% בחודש מרס 2014, לאחר שהגיע ל-64.2% בפברואר 2014.

מחירים

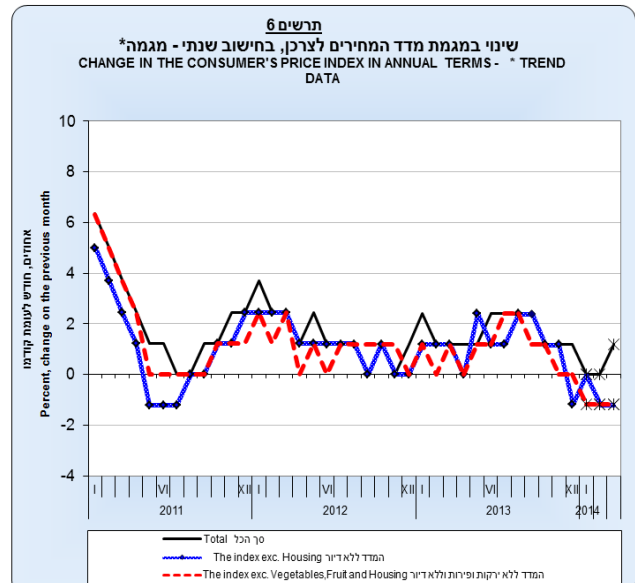
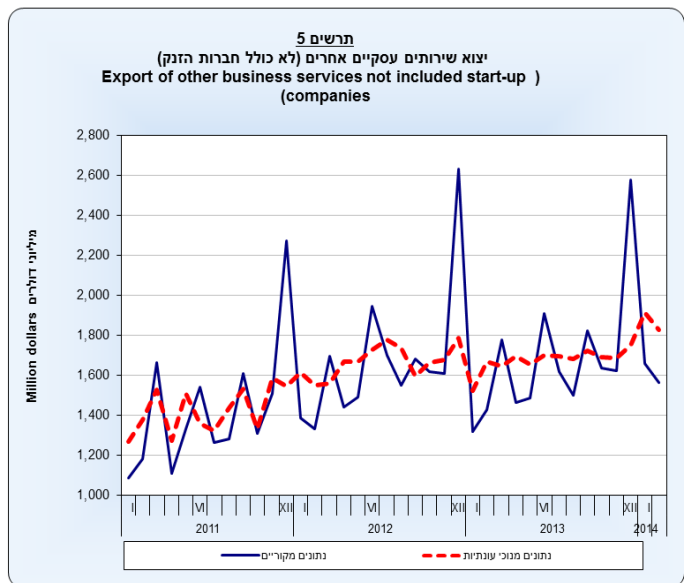
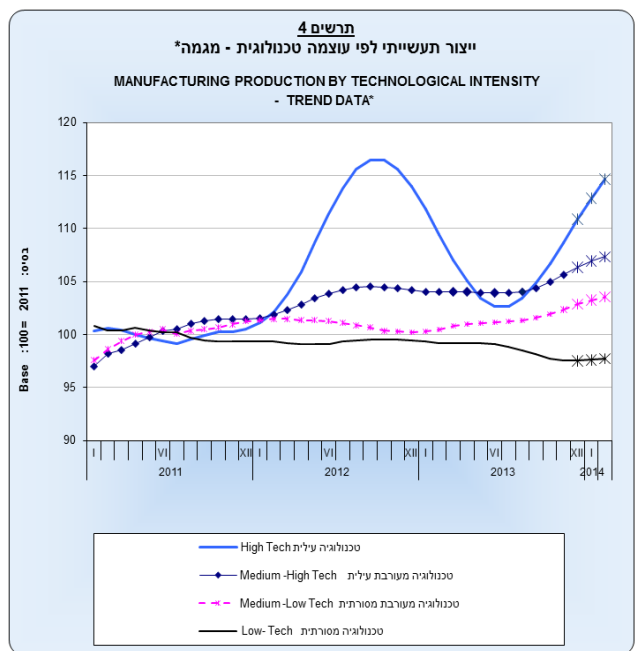
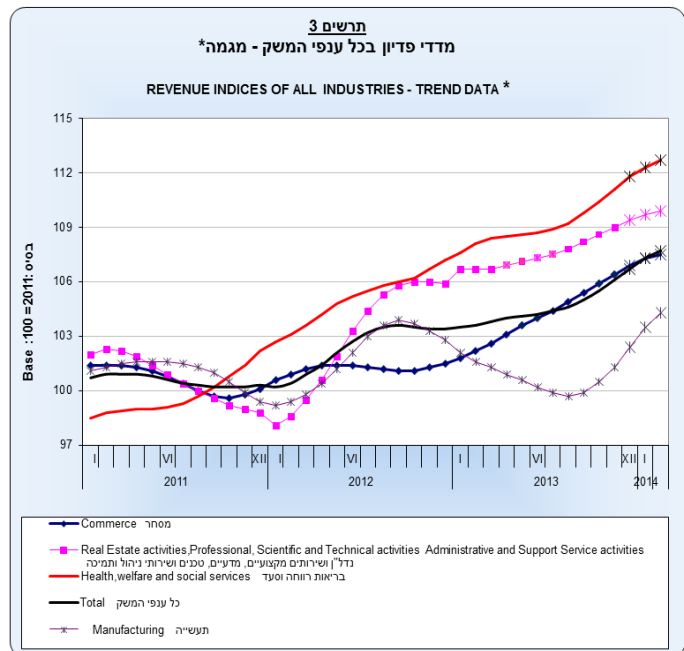
לוח ז': מדד מחירים לצרכן (תרשים 6) - שינוי באחוזים בחישוב שנתי (על פי נתוני מגמה)

<u>ינאר – מרס 2014</u>	<u>אוקטובר – דצמבר 2013</u>	<u>מדד</u>
0.4	1.2	מדד המחירים לצרכן – סך הכל
-0.8	0.4	מדד המחירים לצרכן - ללא דיור
-1.2	0.4	מדד המחירים לצרכן - ללא דיור וללא ירקות פירות

בחודש מרס 2014 שער החליפין הממוצע של הדולר ירד ב-1.1% ושער החליפין של האירו עלה ב-0.1% בהשוואה לחודש פברואר 2014 (נתונים מקוריים בחישוב חודשי).



(1) Excluding diamonds, ships and aircraft. ללא אניות מטוסים ויהלומים.



*The last three trend estimates are subject to substantial revisions.

* שלושת אומדני המגמה האחרונים עשויים להשתנות במידה ניכרת.