

ירושלים, ז' באייר תשע"ד
7 במאי 2014
115/2014

החקלאות בישראל בשנת 2013 Agriculture in Israel - 2013

בשנת 2013 לעומת 2012:

- ערך התפוקה החקלאית¹ - כ-30 מיליארד ש"ח, ערך התפוקה החקלאית דומה לשנת 2012 וזאת לאחר עלייה של 3.1% ב-2012 ושל 9.4% ב-2011.
- ערך התשומה החקלאית² - כ-20 מיליארד ש"ח, עלייה של 1.1% בהשוואה לשנת 2012 ולאחר עלייה של 11.6% ב-2012 ושל 18.9% ב-2011.
- עלייה של כ-17.1% בכמות הפירות, ללא פרי הדר וזאת בהמשך לגידול בכמות של 14.5% ב-2012 ושל 18.9% ב-2011.
- עלייה של כ-10.6% בכמות פרי הדר, וזאת בהמשך לגידול של 17.7% ב-2012 וירידה של 11% ב-2011.
- ערך היצוא החקלאי ב-2013 - 5.4 מיליארד ש"ח, ירידה של 0.7% וזאת בהמשך לירידה של 3.6% ב-2012, ועלייה של 4.8% ב-2011.
- עלייה של 7.7% במחירי המים לחקלאות, בהמשך לעלייה של 9.7% ב-2012 ועלייה נוספת של 13.9% ב-2011 בנוסף חלה עלייה של 6.6% בכמויות המים לחקלאות בהמשך לעלייה של 3.7% ב-2012 וירידה של 5.3% ב-2011.

[לוחות](#)

בשנת 2013 ערך התפוקה החקלאית היה כ-30 מיליארד ש"ח (גידולים צמחיים 18.0 מיליארד ש"ח, ובעלי חיים 11.9 מיליארד ש"ח) - ערך התפוקה דומה לשנת 2012.

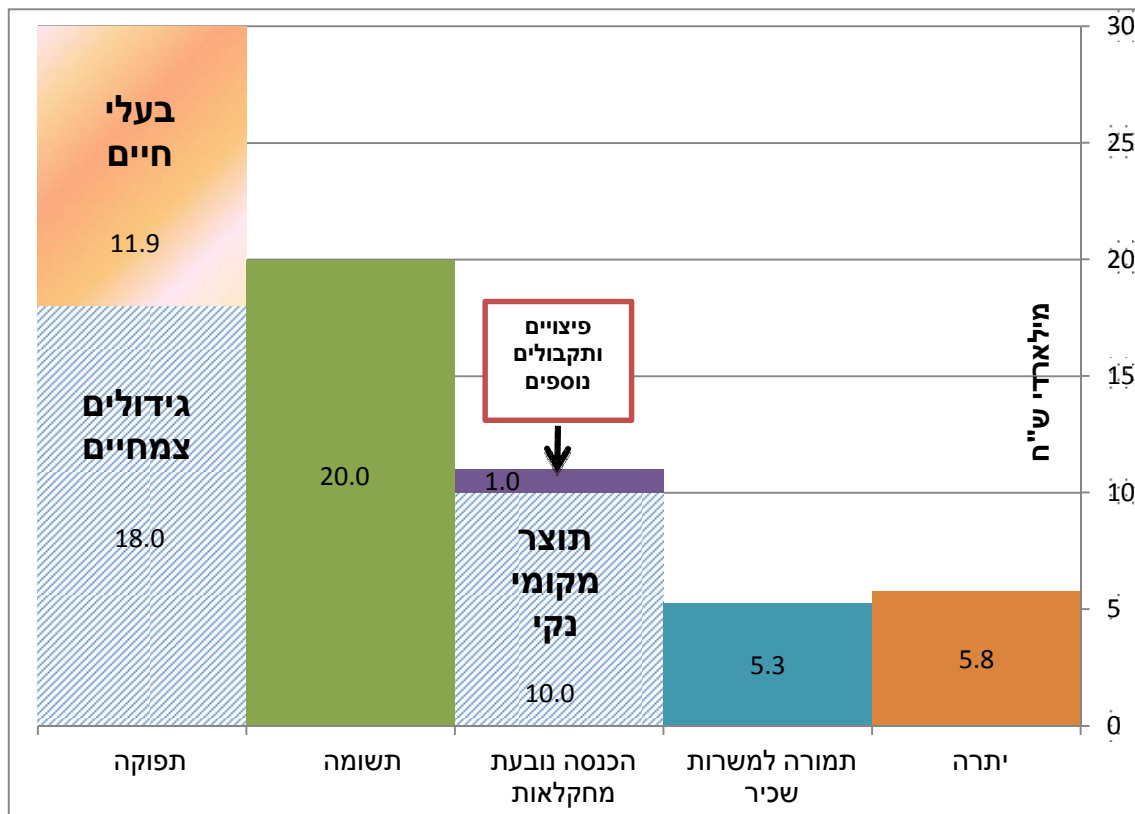
התוצר המקומי הגולמי בחקלאות (ערך התפוקה החקלאית פחות התשומה הקנויה כגון: דשנים וחומרי הדברה, כולל הבלאי³) עמד על 12.2 מיליארד ש"ח. התוצר המקומי הנקי (תוצר מקומי גולמי בחקלאות ללא הבלאי) היה 10.0 מיליארד ש"ח, ונוספו לו כמיליארד ש"ח פיצויים ותקבולים נוספים⁴ בענף (כגון: פיצויים מביטוח, תמיכות ותקבולים אחרים), עלייה של 32% לעומת השנה הקודמת. ההכנסה הנובעת מחקלאות הסתכמה ב-11.0 מיליארד ש"ח. היתרה לחקלאים, לאחר ניכוי התמורה למשרות שכיר, בשנת 2013 הייתה 5.8 מיליארד ש"ח - ירידה של 4% לעומת שנת 2012. בחישוב היתרה לא הופחתו תשלומי הריבית שמשלמים החקלאים עבור פעולות ייצור.

¹ ערך התפוקה חקלאית - ערך הייצור החקלאי בתוספת השקעה במטעים צעירים ובייעור
² ערך התשומה החקלאית - סך החומרים והשירותים שנקנו ע"י ענף החקלאות מענפים אחרים בישראל ומיבוא תוצרת הביניים והפחת במחירי חידוש.
³ מבטא את ערך ירידת הערך של הנכסים הקבועים שטרם תמו חייהם הכלכליים, כתוצאה משחיקה פיזית, מהתיישנות ומנזק מקרי.
⁴ החל משנת 2012 שונתה שיטת הסינוג בסעיף תמיכות בתוך סעיף פיצויים ותקבולים נוספים ולכן לא ניתן להשוות סעיף זה לשנים קודמות.

כתב: נועם טל

לקבלת הסברים ניתן לפנות אל יחידת הדוברות בטל : 02-6527845

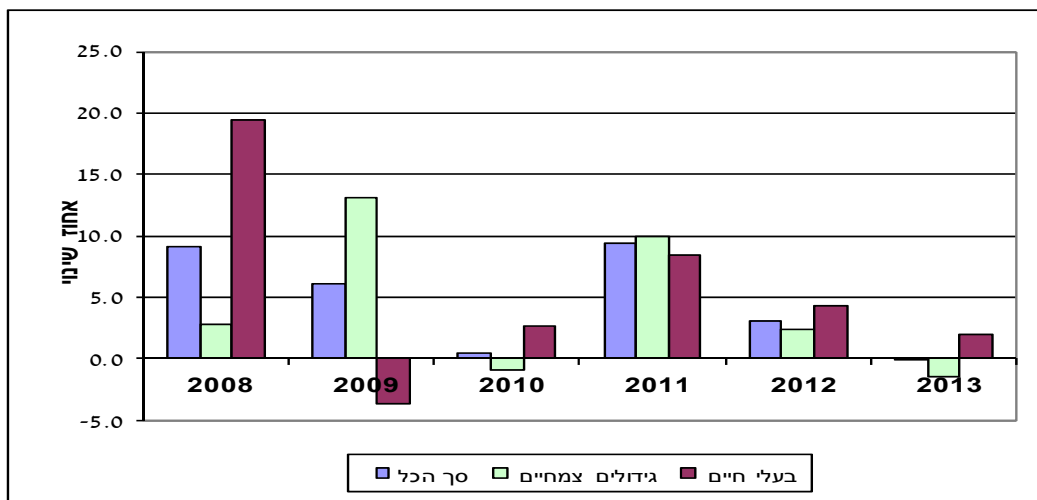
תרשים 1. חשבון ענף החקלאות 2013 (במיליארדי ש"ח)



[לנתוני תרשים 1](#)

בשנת 2013 ערך התפוקה הכולל נותר ללא שינוי וזאת כתוצאה מירידה של 3.4% בכמות התפוקה החקלאית שקוזזה על ידי עלייה של 3.4% במחירי התפוקות. ערך תפוקת בעלי החיים עלה ב-2% ואילו ערך התפוקה הצמחית ירד ב-1.5%.

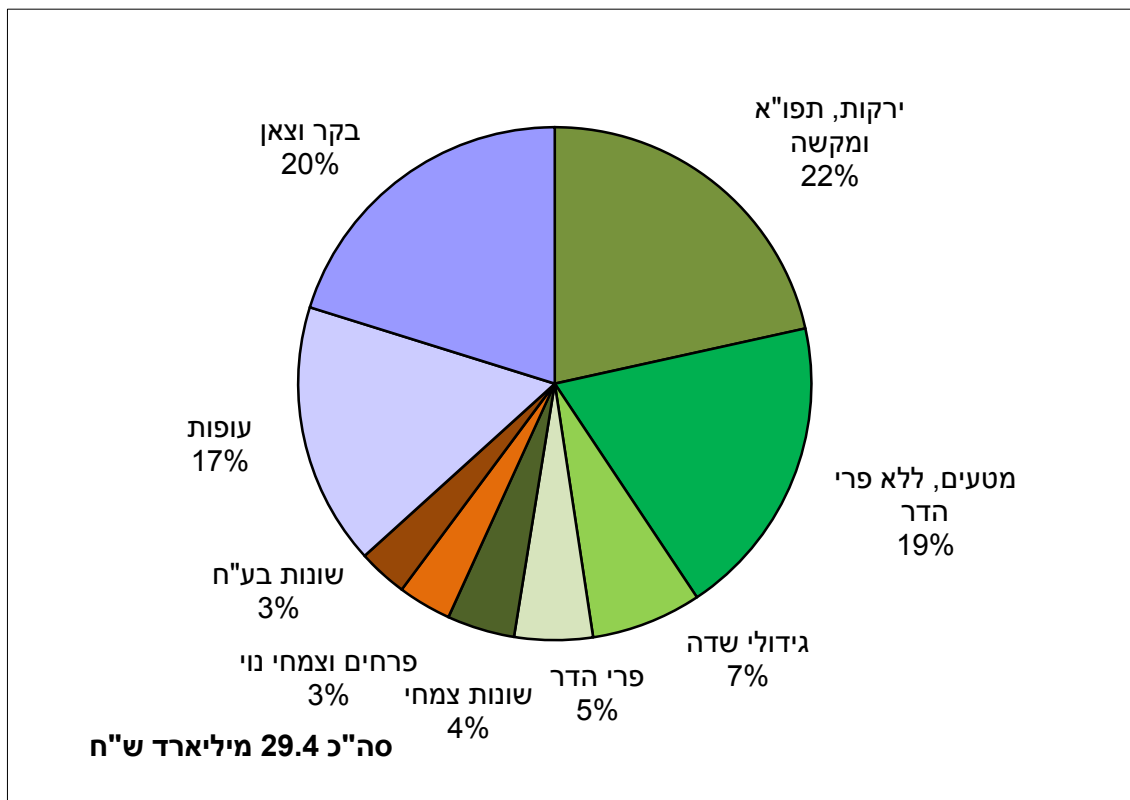
תרשים 2. אחוז השינוי בערך התפוקה החקלאית - כל שנה לעומת קודמתה



[לנתוני תרשים 2](#)

הרכב התפוקה החקלאית נותר דומה לשנים קודמות ועמד על 60% גידולים צמחיים (המורכבים בעיקר מענפי הירקות, תפוז, אומקשה ומטעים, ללא פרי הדר) ו-40% בעלי חיים ותוצרתם (המורכבים בעיקר מבקר וצאן ועופות).

תרשים 3. ערך התפוקה החקלאית, לפי ענף



[לנתוני תרשים 3](#)

בבחינת הגידולים הצמחיים נמצא שחלה עלייה של 56.8% בכמות הבטטות ועלייה של 34.8% בכמות אגוזי האדמה, בנוסף חלה ירידה של כ-10.6% בכמות פרי הדר, בין היתר בעקבות ירידה בכמות התפוזים (שמוטי) וכן ירידה בכמות הקליפים (סוגי קלמנטינות).

בתפוקת בעלי החיים, חלה עלייה של כ-13.5% בכמות הבקר לשחיטה, עלייה של 9.7% בכמות הדבש ועלייה של 9% בכמות חלב הכבשים. כמות ביצי המאכל נותרה ללא שינוי אך במקביל חלה עלייה במחירן בשיעור של 6.8%.

מכלל ערך הייצור החקלאי 38% נמכרים לשוק המקומי, 35% לתעשייה, 18% ליצוא ו-9% מסופקים לתוצרת ביניים. בגידולים הצמחיים 55% מערך התפוקה נמכרים לשוק המקומי, 30% ליצוא, 9% לתוצרת ביניים ו-6% מסופקים לתעשייה. בענף בעלי החיים 79% מערך התוצרת מופנים לתעשייה, 13% לשוק המקומי, 8% לתוצרת ביניים ו-1% ליצוא.

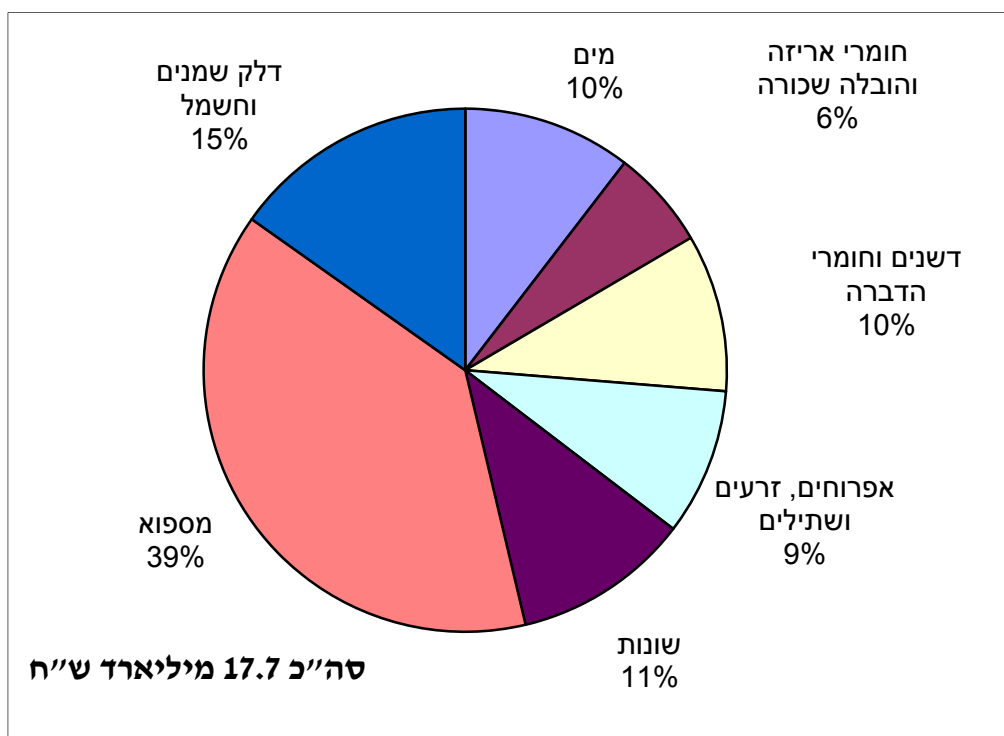
בערך התפוקה המיועדת לשוק המקומי חלה ירידה של כ-2%. בעוד שכמות התפוקה לשוק המקומי ירדה ב-7.7% חלה עלייה של 6.4% במחירי התפוקה לשוק המקומי. בהשוואה לשנת 2012 התפוקה לשוק המקומי עלתה ב-7% (גידול של 10% בכמות המיועדת לשוק המקומי שקוזז עם ירידה קלה של 2.5% במחיר).

לוח 1. שינויים בתפוקה החקלאית ובמחיר, כל שנה לעומת קודמתה (אחוזים), לפי יעדים

| יעד | | אחוז שינוי כמותי | | אחוז שינוי במחיר | |
|----------------------|--|------------------|------|------------------|------|
| | | 2013 | 2012 | 2013 | 2012 |
| סך הכל | | -3.4 | 5.7 | -2.4 | 3.4 |
| שוק מקומי | | -7.7 | 10.0 | -2.5 | 6.4 |
| תעשייה | | -0.3 | 3.8 | -1.8 | 2.3 |
| יצוא | | -0.1 | 3.4 | -6.8 | 0.6 |
| תוצרת ביניים ועודפים | | -3.4 | -0.5 | 5.2 | 1.2 |

הרכב ערך התשומה הקנויה בשנת 2013 נותר דומה לשנים קודמות, כאשר הרכיב העיקרי הוא המספוא המהווה כ-39% מהתשומות החקלאיות ואחריו מדורגים דלק, שמנים וחשמל המהווים 15% מסך התשומה הקנויה בשנת 2013. מחירי התשומה הקנויה בחקלאות עלו ב-1.4%, לעומת עלייה של 12.0% משנת 2011 לשנת 2012. במחירי המספוא חלה ירידה של 1.7% לעומת זאת חלה עלייה במחירי חומרי הריבוי (15.7%) במחירי המים (7.7%), במחירי החלפים ותיקונים (3.4%) ובמחירי הובלה שכורה (2.1%). כמות המים שסופקה לחקלאות עלתה ב-6.6%, כמות חומרי הריבוי ירדה ב-7.5%, כמות חומרי האריזה ירדה ב-5.5%, כמות החלפים והתיקונים ירדו ב-4.6% והיקף ההובלה השכורה ירד ב-2.4%.

תרשים 4. ערך התשומה הקנויה בחקלאות - ללא בלאי



[לנתוני תרשים 4](#)

תפוקה: ערך הסחורות והשירותים המיוצרים במפעל, למעט ערך הסחורות והשירותים המשמשים לפעילות שעבורה אין המפעל מסתכן בשימוש במוצרים לצורך הייצור, ולמעט ערך הסחורות והשירותים שאותו מפעל צורך (להוציא סחורות ושירותים משמשים להשקעה בנכסים קבועים או במלאי או לצריכה סופית עצמית).

תפוקה חקלאית: תוצרת חקלאית (ליעדי שיווק מקומי, יצוא ותעשייה, וכן עודפים) שיוצרה במשך השנה (החקלאית או הקלנדרית), כולל תוצרת ששווקה לאחר תום אותה שנה. התפוקה החקלאית כוללת: תוצרת משווקת, צריכה עצמית במשק, שינוי באינוונטר חי, תוצרת ביניים והשקעות במטעים צעירים ובייעור.

תקופת ההתייחסות: שנה קלנדרית, למעט הדורים שנתוניהם נאספים על פי שנה חקלאית (אוקטובר-ספטמבר).
צריכה מקומית: תוצרת חקלאית שהופנתה לצריכה ישירה של האוכלוסייה בישראל; כולל תוצרת הנצרכת בידי בעל המשק ומשפחתו ("צריכה עצמית").

תעשייה מקומית: תוצרת המסופקת לתעשייה, לרבות תוצרת המיוצאת לאחר עיבוד תעשייתי.

יצוא חקלאי: תוצרת חקלאית טרייה המיוצאת למעשה באותה שנה. היצוא אינו כולל מכירות לאזורי יהודה והשומרון וחבל עזה.

תוצרת ביניים: סחורות ושירותים חקלאיים המשמשים תשומות בתהליך הייצור החקלאי, לא כולל שימוש בנכסים קבועים (פחת), (כגון שעורה המשמשת להזנת בעלי חיים, ומזון לבני אדם כתוצרת סופית). המידע על תוצרת זו כולל נתונים של השמדת תוצרת חקלאית, של שינוי באינוונטר חי ושל מכירות לאזורי יהודה והשומרון וחבל עזה.

תפוקת בעלי חיים לבשר - הנתונים במשקל חי: נתוני השחיטות בבתי המטבחיים מתקבלים מהשירותים הווטרינריים.

תשומה: סך כל החומרים והשירותים מענפים אחרים בישראל ומיבוא שנרכשו בידי החקלאים (התשומה הקנויה), תוצרת הביניים והפחת במחירי חידוש. ערך התשומה כולל את הבלאי ואינו כולל תמורה למשרות שכיר.

ההכנסה שמקורה בחקלאות: הכנסתם של גורמי הייצור "הראשוניים" (עבודה והון) המועסקים בחקלאות. ההכנסה נאמדת על ידי הפחתת ערך התשומה מהערך של התפוקה החקלאית ושל הפיצויים והתקבולים הנוספים לענף.

האומדנים המופיעים כאן של ההכנסה שמקורה בחקלאות שונים מאלה המופיעים בפרסומי חשבונאות לאומית, שבהם נוספות ההכנסות ממוסדות שלא למטרות רווח המגיעות לענף החקלאות.

פיצויים ותקבולים נוספים לענף: כלל ההעברות לענף (פרט לסובסידיות ליחידת תוצרת), כולל פיצויים מחברות הביטוח (כגון נזקי טבע), פיצויי בצורת, פיצויים עבור קיצוץ במים, השלמת שכר ותקבולים אחרים לענף (כגון הדברת מזיקים, פיצויים בגין מחלות ושנת שמיטה, סיוע בגין נזקי טבע). תקבולים אלו מתייחסים לשנה שבה הועברו לחקלאים.

תמורה למשרות שכיר (מונח קודם): "תמורה לעבודת שכירים": סך ההוצאה לשכר ומשכורת והוצאות נלוות לשכר ומשכורת. אינה כוללת זקיפת שכר לעבודת בעלי המשקים. התמורה מבוססת על סדרות השכר כפי שמתקבלות מסיכומים של דיווחי המעבידים למוסד לביטוח לאומי, כולל שכר העובדים אשר משולם באמצעות מינהל התשלומים של שירות התעסוקה, וכן תוספות של תנאים סוציאליים שהמעבידים משלמים.

מלאי הון: כולל הון יציר מוחשי ולא מוחשי (תכנה); דהיינו, לא כלולים בו נכסי הון לא יציר ונכסים כספיים. כמו כן לא כלולים בו מלאי חומרי גלם, מוצרים מוגמרים ומוצרים בתהליך.

מלאי ההון במשק החקלאי: ערך כולל של הנכסים הפיזיים הקבועים המשמשים לייצור תוצרת חקלאית: מטעים, בעלי חיים, ציוד ומכונות חקלאיות, מבנים חקלאיים, רשת השקיה, חממות, בריכות דגים ומפעלי ניקוז. משנת 1970 נכללת גם הכשרת קרקע לחקלאות. מלאי ההון אינו כולל את ערך הנכסים: קרקע, יערות, מפעלי מים, מבני מגורים, כבישים, רשתות חשמל וכד'. כמו כן, לא נכלל ערך הנכסים בענף הדיג ואף לא ערך מטוסי ריסוס.

מלאי ההון מחושב לפי שיטת "המלאי המתמיד". לפי שיטה זו כוללים במלאי ההון של שנה מסוימת את סכום ההשקעות הגולמיות שבוצעו עבור נכסים שבשל "אורך חייהם" עדיין מנכים עבורם פחת.

מדדי המחירים המשמשים לניכוי ההשקעות השנתיות שבאמצעותן מחשבים את מלאי ההון, הם מדדי מחירים ספציפיים לכל סוג נכס.

מלאי הון גולמי: מלאי הנכסים הקבועים מהשקעות בעבר שטרם תמו חייהם הכלכליים, מוערך מחדש במחירי קונה של התקופה השוטפת.

מלאי הון נקי: סך כל הערך המופחת של כל הנכסים הקבועים שעדיין בשימוש, (בניכוי הבלאי המצטבר על נכסים אלו).

מים: הנתונים מתקבלים מרשות המים המכינה סיכומים סטטיסטיים מדוחות חודשיים.