

הודעה לתקשורת

אתר: www.cbs.gov.il דוא"ל: info@cbs.gov.il פקס: 02-6521340

ירושלים, י"ג באייר התשע"ד
13 במאי 2014
120/2014

סקר הערכת מגמות בעסקים: אפריל 2014 Business Tendency Survey: April 2014

אפריל 2014

- בכלל הענפים הכלולים בסקר עלתה הערכת המנהלים במאזן הפעילות הכוללת עלתה באפריל (4.8%) לעומת מרס (2.5%).
- בבינוי הערכת המנהלים הייתה הנמוכה ביותר מאז ינואר 2013 (-5.5%).
- במלונאות חלה החודש עלייה בהערכת המנהלים והיא הייתה הגבוהה ביותר מאז ינואר 2013 (9.0%). את הערכת המנהלים הטובה יחסית ניתן ליחס ככל הנראה לייחס לחג הפסח ולחג הפסחא שחלו בחודש זה ותפוסת החדרים בבתי המלון הייתה כמעט מלאה.

תוצאות סקר הערכת המגמות בעסקים מנותחות באמצעות מאזן. המאזן הוא הפרש המשוקלל בין אחוז מנהלי החברות אשר דיווחו על הטבה במצב לבין אחוז מנהלי החברות אשר דיווחו על הרעה.

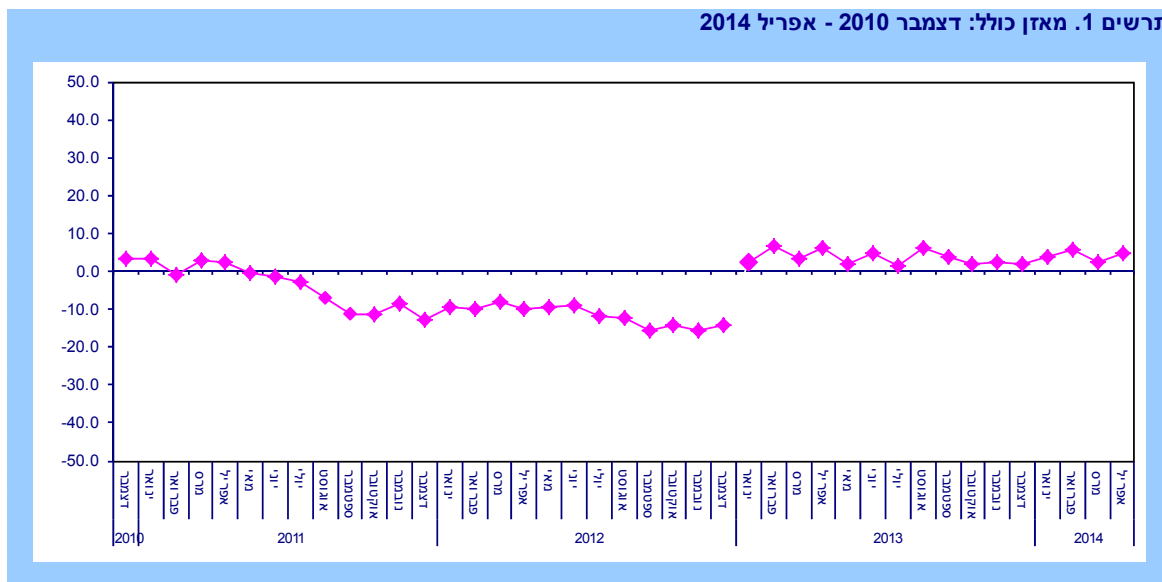
הגדרות

לוח

על הסקר: הסקר מתבצע בענפים העיקריים של המגזר העסקי באמצעות בחמישה שאלונים (פירוט מלא ניתן לראות בהגדרות):

1. [תעשייה](#)
2. [בינוי](#)
3. [מסחר קמעונאי](#)
4. [שירותים](#)
5. [מלונאות](#)

אפריל 2014 – מאזן כולל



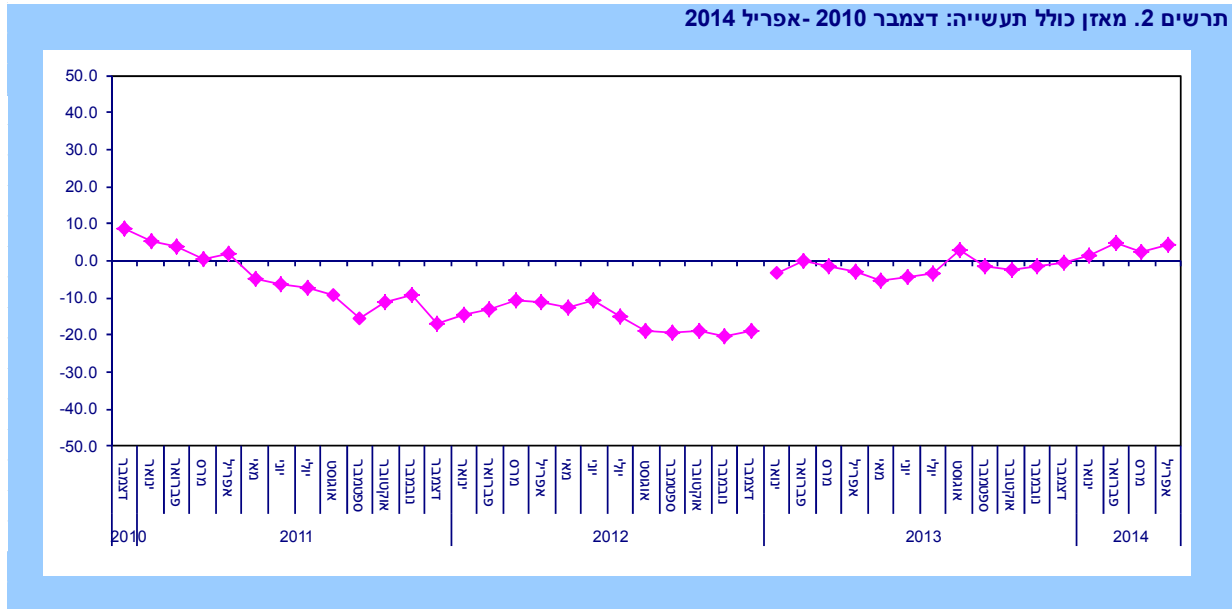
לנתוני תרשים 1

כתבה: אילנה דרור אגף עסקים כלכלה

לקבלת הסברים ניתן לפנות אל יחידת הדוברות בטלפון : 02-6527845

מסיכום הערכת המנהלים באפריל 2014, נמצא כי החודש חלה הטבה בהערכת המנהלים והיא עמדה על 4.8%. ברב ענפי הסקר החודש הערכות המנהלים היו טובות לעומת החודש הקודם, מלבד ענף הבינוי שבו נצפתה הרעה בהערכת המנהלים והיא הייתה הערכת המנהלים הנמוכה ביותר מאז תחילת 2013.

תעשייה



לנתוני תרשים 2

בהערכת מנהלי החברות והעסקים בענף התעשייה נרשמה החודש הטבה בהערכת המנהלים (4.2%).

לוח א. מדדים בתעשייה (אחוזים)

| אפריל | מרס | פברואר | ינואר 2014 | 01/2013 עד 04/2014 | | | |
|---|------|--------|------------|--------------------|---------|---------|--|
| | | | | ממוצע | מינימום | מקסימום | |
| מצב העסק בשלושת החודשים הקודמים לביצוע הסקר | | | | | | | |
| -3.8 | -6.8 | -3.7 | -5.5 | -3.7 | -9.0 | -6.3 | היקף הזמנות לשוק מקומי |
| -2.8 | -1.5 | 1.1 | -4.1 | 1.1 | -10.1 | -5.4 | היקף הזמנות ליצוא |
| -2.1 | -2.2 | -2 | -1.1 | -0.6 | -8.0 | -4.5 | היקף הייצור |
| -1.8 | -3.6 | -3 | -1.8 | -1.8 | -9.1 | -5.5 | היקף המכירות |
| -2.3 | -0.5 | 1 | 1.7 | 1.7 | -6.6 | -1.7 | מלאי מוצרים מוגמרים |
| 4.1 | 2.8 | 2.5 | 5.3 | 6.2 | -0.6 | 3.3 | היקף האשראי |
| -3.5 | -7.1 | -4.8 | -6 | -1.9 | -7.5 | -5.3 | שינוי במספר מועסקים |
| ציפיות לשינויים בהתפתחות העסק בשלושת החודשים הבאים | | | | | | | |
| -2.6 | -0.6 | 2.2 | 0.5 | 3.3 | -5.3 | -1.0 | ציפיות לשינוי בהיקף הזמנות לשוק מקומי |
| 6.3 | 5.9 | 7.4 | 5.9 | 9.1 | -1.7 | 4.5 | ציפיות לשינוי בהיקף הזמנות לייצוא |
| 0.4 | 3.4 | 4.9 | 1.4 | 4.9 | -2.9 | 1.0 | ציפיות לשינוי בהיקף הייצור |
| -0.7 | -2.8 | -0.3 | -0.1 | 1.1 | -6.3 | -2.9 | ציפיות לשינוי במחירי המוצרים המוגמרים |
| -0.5 | -1.4 | -2.5 | -5.2 | -0.5 | -8.3 | -4.1 | ציפיות לשינוי במספר מועסקים |

מניתוח מדדי הפעילות בשלושת החודשים לפני ביצוע הסקר לעומת שלושת החודשים שקדמו להם, נרשמה הערכת מנהלים מעורבת. במדד "היקף המכירות" הערכת המנהלים הייתה אמנם שלילית אך הגבוהה ביותר מאז ינואר 2013. זאת בדומה להערכת המנהלים שהייתה בינואר 2014.

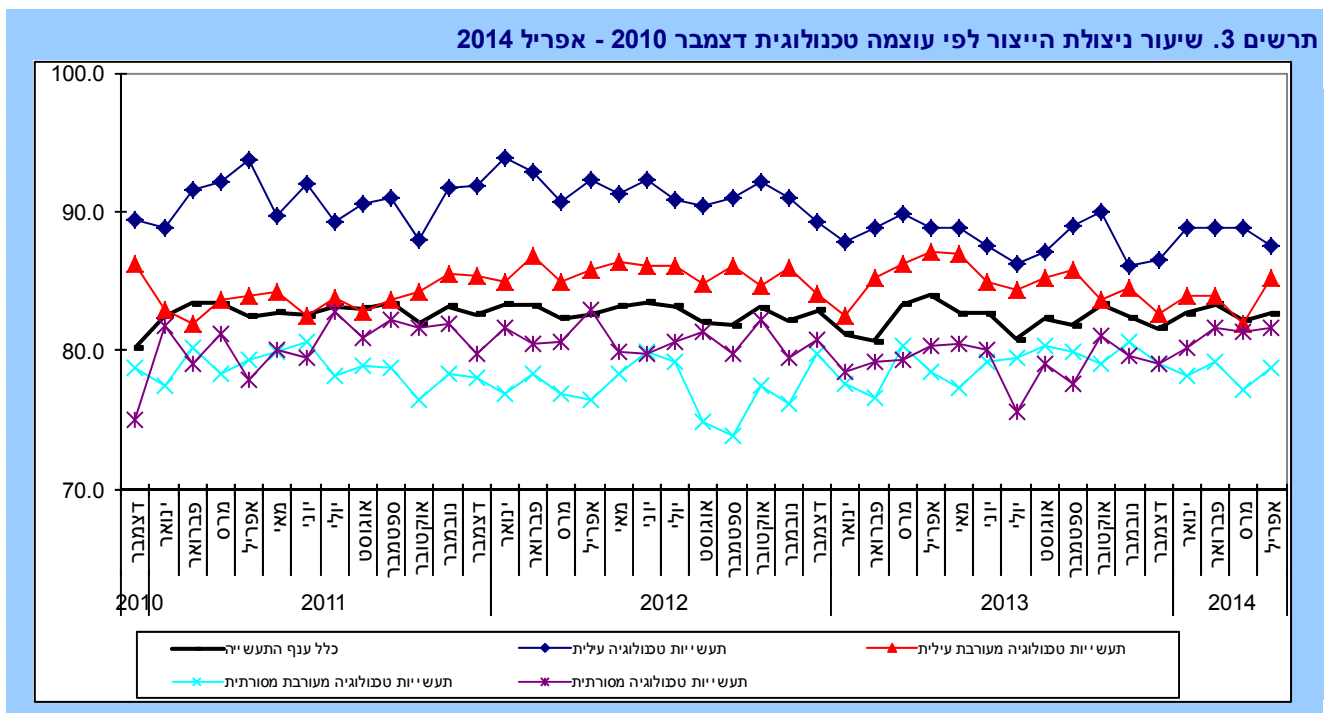
גם בציפיות המנהלים לשינויים בשלושת החודשים הבאים, נרשמה הערכת מנהלים מעורבת. במדד "ציפיות לשינוי במספר המועסקים" הערכת המנהלים הייתה אמנם שלילית אך הגבוהה ביותר מאז ינואר 2013.

שיעור נצולת ייצור בתעשייה לפי עצמה טכנולוגית

בסקר נשאלו מפעלי התעשייה על שיעור נצולת הייצור. נצולת הייצור מודדת את ניצול אמצעי הייצור המותקנים במפעל – מכונות וציוד כיחס בין התפוקה בפועל לבין התפוקה הפוטנציאלית שניתן לייצר אם אמצעי הייצור מנוצלים במלואם. שיעור ניצולת הייצור הכללי בענף התעשייה באפריל 2014 היה 82.7% מעט גבוה מהשיעור בחודש מרס (82.2%). באבחנה בין הטכנולוגיות השונות בתעשייה, נרשמה מגמה מעורבת.

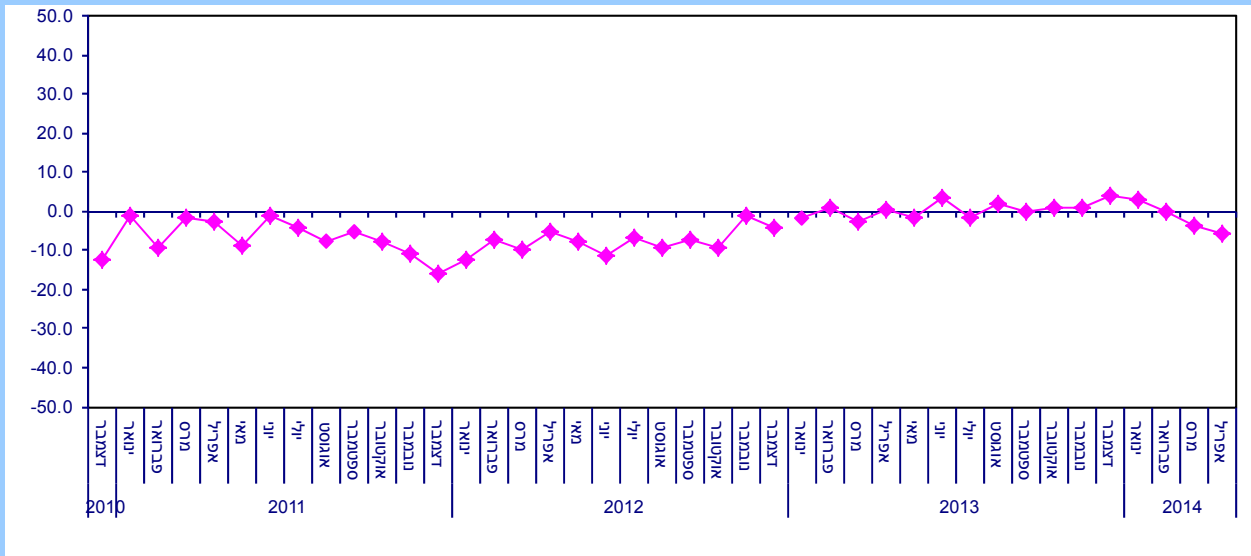
- באפריל שיעור נצולת הייצור בתעשיות טכנולוגיה העילית היה הגבוה ביותר (87.6%) אך נמוך מזה שהיה במרס (88.9%).
- שיעור נצולת הייצור הנמוך ביותר החודש היה בתעשיות הטכנולוגיה המעורבת המסורתית 78.7%.
-

תרשים 3. שיעור ניצולת הייצור לפי עוצמה טכנולוגית דצמבר 2010 - אפריל 2014



[לנתוני תרשים 3](#)

תרשים 4. מאזן כולל בינוי: דצמבר 2010 - אפריל 2014



לנתוני תרשים 4

גם החודש נרשמה הרעה בהערכת המנהלים בבינוי (-5.5%) והיא הייתה ההערכה הנמוכה ביותר מאז ינואר 2013

לוח ב. מדדים בבינוי (אחוזים)

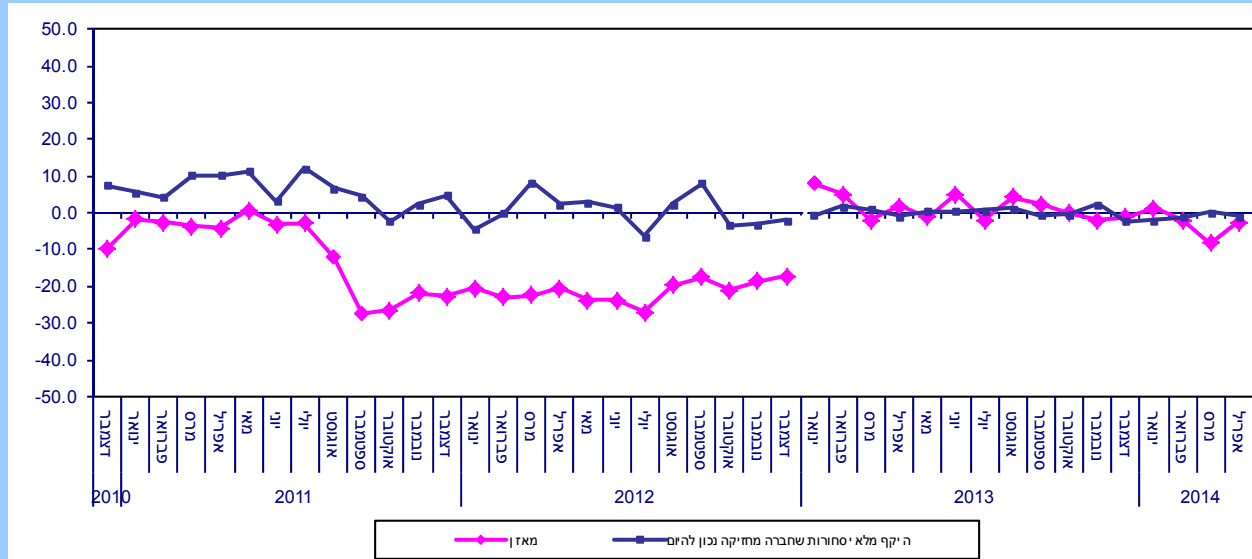
| אפריל | מרס | פברואר | ינואר 2014 | 04/2014 עד 01/2013 | | | |
|---|------|--------|------------|--------------------|---------|---------|--|
| | | | | ממוצע | מינימום | מקסימום | |
| <i>מצב העסק בשלושת החודשים הקודמים לביצוע הסקר</i> | | | | | | | |
| -10.2 | -6.8 | -2.0 | -4.3 | 1.7 | -10.2 | -3.0 | היקף הפעילות השוטפת של החברה |
| -9.0 | -5.6 | -1.6 | -5.0 | 2.2 | -9.0 | -2.1 | היקף העבודות החדשות של החברה |
| <i>ציפיות לשינויים בהתפתחות העסק בשלושת החודשים הבאים</i> | | | | | | | |
| 8.5 | 8.1 | 12.1 | 9.5 | 12.1 | 2.1 | 8.6 | ציפיות לשינוי בהיקף הפעילות השוטפת של החברה |
| 0.0 | -0.8 | 4.8 | 3.1 | 4.8 | -2.0 | 1.6 | ציפיות לשינוי במספר המועסקים |
| -0.3 | 3.3 | -0.6 | 1.2 | 5.8 | -0.8 | 2.1 | ציפיות לשינוי במחירי התוצרים של החברה |

מניתוח מדדי הפעילות בשלושת החודשים שלפני ביצוע הסקר לעומת שלושת החודשים שקדמו להם, בבינוי, עולה כי בהערכת המנהלים חלה הרעה בשני המדדים. גם החודש בדומה לחודש קודם הערכת המנהלים הייתה הנמוכה ביותר מאז ינואר 2013.

בציפיות לשינויים בשלושת החודשים הבאים חלה מגמה מעורבת.

מסחר קמעונאי

תרשים 5. מאזן כולל מסחר הקמעונאי והיקף מלאי הסחורות שהחברה מחזיקה דצמבר 2010 - אפריל 2014



לנתוני תרשים 5

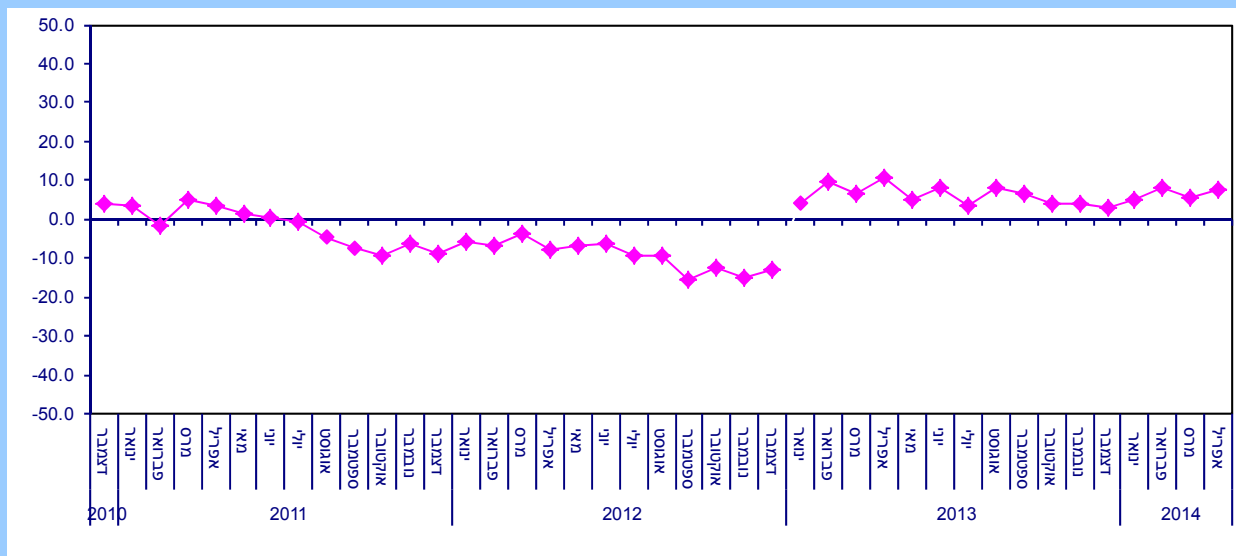
במסחר הקמעונאי נרשמה החודש הטבה בהערכת המנהלים (-2.5%) לעומת חודש קודם (-8.3%).

לוח ג. מדדים במסחר קמעונאי (אחוזים)

| אפריל | מרס | פברואר | ינואר 2014 | 04/2014 עד 01/2013 | | | |
|---|-------|--------|---------------|--------------------|---------|---------|--------------------------------------|
| | | | | ממוצע | מינימום | מקסימום | |
| מצב העסק בשלושת החודשים הקודמים לביצוע הסקר | | | | | | | |
| -10.8 | -23.6 | -9.1 | -7.8 | 1.6 | -23.6 | -5.5 | השינוי בהיקף המכירות |
| 3.5 | 1.2 | -3.1 | -3.9 | 4.8 | -3.9 | 1.0 | השינוי במלאי הסחורות |
| ציפיות לשינויים בהתפתחות העסק בשלושת החודשים הבאים | | | | | | | |
| 7.5 | 9.8 | 11.2 | 7.2 | 18.5 | 1.2 | 7.5 | ציפיות לשינוי בהיקף המכירות |
| 0.7 | -0.8 | 9 | 6.2 | 9.0 | -2.8 | 2.4 | ציפיות לשינוי במספר הזמנות מספקים |
| 2.1 | 2.3 | 0 | 2 | 3.1 | -4.4 | 0.4 | ציפיות לשינוי במספר מועסקים |
| -1.7 | -4.4 | -5.8 | -3.1 | 10.6 | -6.2 | -0.8 | ציפיות לשינוי במחירי הסחורות הנמכרות |

מניתוח מדדי הפעילות בשלושת החודשים שלפני ביצוע הסקר לעומת שלושת החודשים שקדמו להם, חלה הטבה בשני המדדים. במדד "השינוי בהיקף המכירות" לאחר שבחודש הקודם נצפתה ירידה חדה בהערכת המנהלים חלה הטבה משמעותית החודש והערכת המנהלים עלתה ל -10.8% .
 בציפיות המנהלים לשינויים בשלושת החודשים הבאים, נרשמה הערכת מנהלים מעורבת.

תרשים 6. מאזן כולל שירותים דצמבר 2010 - אפריל 2014



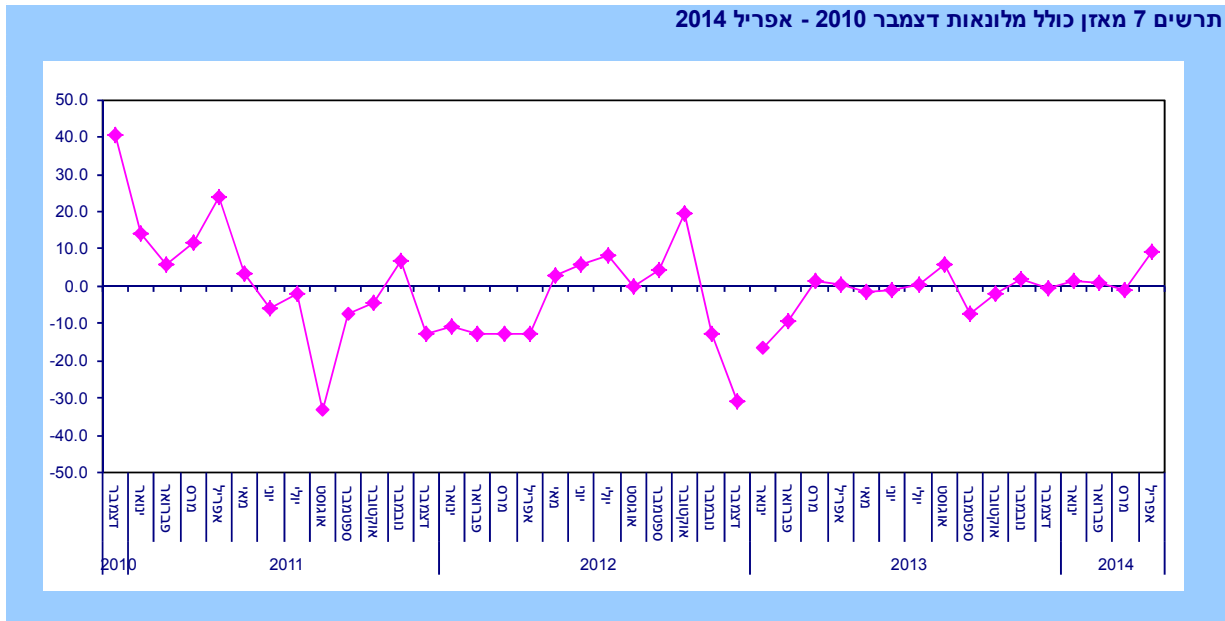
לנתוני תרשים 6

בשירותים חלה החודש הטבה בהערכת המנהלים (7.5%) לעומת חודש קודם (5.4%).

לוח ד. מדדים בשירותים (אחוזים)

| אפריל | מרס | פברואר | ינואר 2014 | 04/2014 עד 01/2013 | | | |
|---|------|--------|------------|--------------------|---------|---------|---|
| | | | | ממוצע | מינימום | מקסימום | |
| <i>מצב העסק בשלושת החודשים הקודמים לביצוע הסקר</i> | | | | | | | |
| 1.8 | 1.6 | -2.1 | 0.4 | 6.9 | -5.8 | 0.3 | השינוי בהיקף מכירות השירותים לשוק המקומי |
| 0.3 | -5.7 | -2.9 | 6.1 | 6.1 | -5.7 | 0.8 | השינוי בהיקף מכירות השירותים לייצוא |
| -1.7 | -1.4 | -1 | -0.2 | 0.4 | -5.6 | -1.9 | השינוי במספר המועסקים |
| 0.7 | 4.5 | 5.4 | 6.2 | 7.9 | 0.7 | 4.8 | השינוי בהיקף האשראי |
| <i>ציפיות לשינויים בהתפתחות העסק בשלושת החודשים הבאים</i> | | | | | | | |
| -1.0 | 0.2 | 1.5 | -1.2 | 4.3 | -2.4 | 0.6 | ציפיות לשינוי במספר מועסקים |
| 3.7 | 4.2 | 7.2 | 8.0 | 8.0 | 2.6 | 5.2 | ציפיות לשינוי בהיקף מכירות השירותים לשוק המקומי |
| 3.5 | 1.6 | -0.4 | 9.0 | 14.2 | -5.0 | 3.0 | ציפיות לשינוי בהיקף מכירות השירותים לייצוא |
| -1.2 | -0.5 | 2.2 | 0.2 | 6.6 | -3.8 | 0.9 | ציפיות לשינוי במחירי השירותים הנמכרים |

בניתוח מדדי הפעילות בשלושת החודשים לפני ביצוע הסקר לעומת שלושת החודשים שקדמו להם, נצפתה הערכת מנהלים מעורבת. במדד "השינוי בהיקף האשראי" וב- "השינוי במספר המועסקים" נצפתה הרעה בהערכת המנהלים. במדד "שינוי בהיקף האשראי" נצפתה הערכת המנהלים הנמוכה ביותר מינואר 2013. בציפיות המנהלים לשינויים בשלושת החודשים הבאים נרשמה מגמה מעורבת.



לנתוני תרשים 7

במלונאות נרשמה החודש הטובה (9.0%) בהערכת המנהלים והיא הגבוהה ביותר מאז ינואר 2013. את הערכת המנהלים הטובה יחסית ניתן ככל הנראה לייחס לחג הפסח וחג הפסחא שחלו בחודש זה ותפוסת החדרים בבתי המלון הייתה גבוהה.

לוח ו. מדדים במלונאות, 2013 (אחוזים)

| אפריל | מרס | פברואר | ינואר 2014 | 01/2013 עד 04/2014 | | | |
|---|-------|--------|------------|--------------------|---------|---------|-----------------------------------|
| | | | | ממוצע | מינימום | מקסימום | |
| מצב העסק בשלושת החודשים הקודמים לביצוע הסקר | | | | | | | |
| -20.0 | -22.1 | -26.9 | -24.5 | 10.3 | -26.9 | -9.4 | מספר לינות ישראלים |
| 3.0 | -6.3 | 1.3 | -4.7 | 3.0 | -52.8 | -17.5 | מספר לינות התיירים |
| -7.7 | -8.5 | -11.4 | -14.8 | 9.8 | -19.4 | -4.9 | שינוי במספר מועסקים |
| 3.1 | 13.7 | 2.5 | 4.5 | 13.7 | -11.0 | 3.6 | היקף האשראי |
| -18.5 | -21.5 | -17.6 | -21 | 9.4 | -34.9 | -10.7 | שינוי בפדיון החברה |
| ציפיות לשינויים בהתפתחות העסק בשלושת החודשים הבאים | | | | | | | |
| 3.9 | 20.1 | 14.1 | 0.2 | 20.1 | -22.9 | 1.5 | ציפיות לשינוי במספר לינות ישראלים |
| -0.6 | -2.5 | 0.9 | 2.4 | 4.0 | -26.0 | -5.1 | ציפיות לשינוי במספר לינות התיירים |
| 6.1 | 7.5 | 3.5 | -9.2 | 22.4 | -18.1 | -0.5 | ציפיות לשינוי במספר מועסקים |
| 10.1 | 8.0 | -4.4 | -7.0 | 13.7 | -24.2 | -1.1 | ציפיות לשינוי בתעריף החדרים |

בניתוח מדדי הפעילות בשלושת החודשים לפני ביצוע הסקר לעומת שלושת החודשים שקדמו להם נצפתה הערכה מעורבת.

המדד היחיד בו חלה הרעה בהערכת המנהלים הייתה המדד " היקף האשראי".

גם בציפיות המנהלים לשינוי בשלושת החודשים הבאים, נצפתה מגמה מעורבת.

סקר הערכת המגמות בעסקים במאגר הנתונים המרכזי