

ירושלים, כ"ה באייר תשע"ד  
25 במאי 2014  
133/2014

## לקט נתונים מתוך הסקר החברתי 2013 בנושא לקויי השמיעה בישראל, לרגל יום השמיעה הארצי Selected Data from the 2013 Social Survey on Persons with Hearing Impairment in Israel

### לקות שמיעה בקרב בני 20 ומעלה

- 16% (כ-789 אלף נפש) מבני 20 ומעלה מתקשים בשמיעה במידה כלשהי.
- ל-12% (כ-622 אלף נפש) יש קושי מועט ול-3% (כ-166 אלף נפש) יש קושי רב או שאינם שומעים בכלל, גם אם הם מרכיבים מכשירי שמיעה (בעלי לקות שמיעה חמורה).
- שיעור המתקשים בשמיעה עולה עם הגיל - יותר ממחצית (55%) מבני 75 ומעלה מתקשים בשמיעה במידה כלשהי, ול-16% יש קושי רב בשמיעה או שאינם שומעים בכלל.
- שיעור בעלי השכלה נמוכה בקרב אנשים המתקשים בשמיעה, גדול יותר מאשר בקרב אנשים שאינם לקויי שמיעה. בגיל 20-44 שיעור חסרי תעודת בגרות בקרב לקויי השמיעה הוא 38%, לעומת 29% בקרב אנשים שאינם לקויי שמיעה.
- בגילי העבודה העיקריים (24-54), שיעור המועסקים בקרב אנשים עם לקות שמיעה חמורה הוא 66%, לעומת 80% בקרב אנשים שאינם לקויי שמיעה.
- אנשים עם לקות שמיעה חמורה בגיל 45-64 חשים בדידות לעתים קרובות בשיעור הגדול פי שלושה מהשיעור בקרב אנשים ללא לקות שמיעה (26% לעומת 9%, בהתאמה).
- אנשים עם לקות שמיעה חמורה בגיל 45-64 אינם מרוצים מחייהם בשיעור הגדול פי שניים וחצי מהשיעור בקרב אנשים ללא לקות שמיעה (34% לעומת 14%, בהתאמה).

לרגל יום השמיעה הארצי שיחול ב-27 במאי, מתפרסמים נתונים על לקויי השמיעה בישראל, מתוך הסקר החברתי 2013. הסקר החברתי כולל פרק בנושא בריאות ותפקוד יומיומי ובו שאלות על קשיים בשמיעה. הנתונים מבוססים על דיווח עצמי של המשיבים על השאלה: האם יש לך קושי לשמוע? אפשרויות התשובה: 1. אין קושי; 2. יש קושי מועט; 3. יש קושי רב; 4. לא שומע בכלל. אפשרויות 2, 3, או 4: לקות שמיעה כלשהי. אפשרויות 3 או 4: לקות שמיעה חמורה.

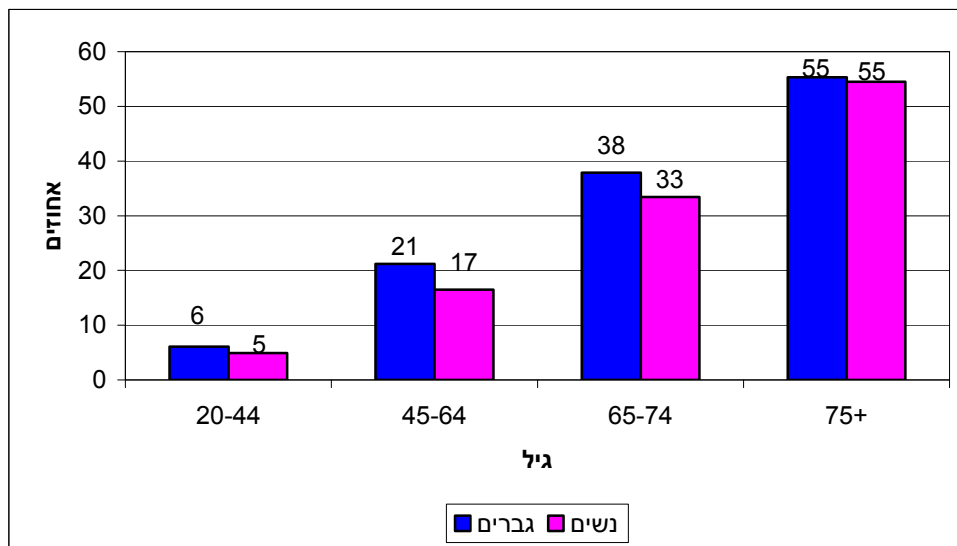
נתוני הסקר החברתי מאפשרים להשוות בין אנשים לקויי שמיעה לכלל האוכלוסייה במגוון נושאים. להפקת עיבודים נוספים ניתן להשתמש במחולל הלוחות של הסקר החברתי, הנמצא באתר האינטרנט של הלשכה המרכזית לסטטיסטיקה.

## היקף לקות השמיעה בישראל בקרב בני 20 ומעלה

16% (כ-789 אלף נפש) מבני 20 ומעלה מתקשים בשמיעה במידה כלשהי. ל-12% (כ-622 אלף נפש) יש קושי מועט ול-3% (כ-166 אלף נפש) יש קושי רב או שאינם שומעים בכלל (לקות שמיעה חמורה).

שיעור המתקשים בשמיעה עולה עם הגיל – 6% מבני 20–44 מתקשים בשמיעה במידה כלשהי, כחמישית (19%) מבני 45–64 וכשליש (36%) מבני 65–74. יותר ממחצית (55%) מבני 75 ומעלה מתקשים בשמיעה במידה כלשהי, ול-16% יש קושי רב או שאינם שומעים בכלל.

### תרשים 1. בני 20 ומעלה, לפי מין, גיל ולקות שמיעה כלשהי, 2013



### [לנתוני תרשים 1](#)

#### השכלה

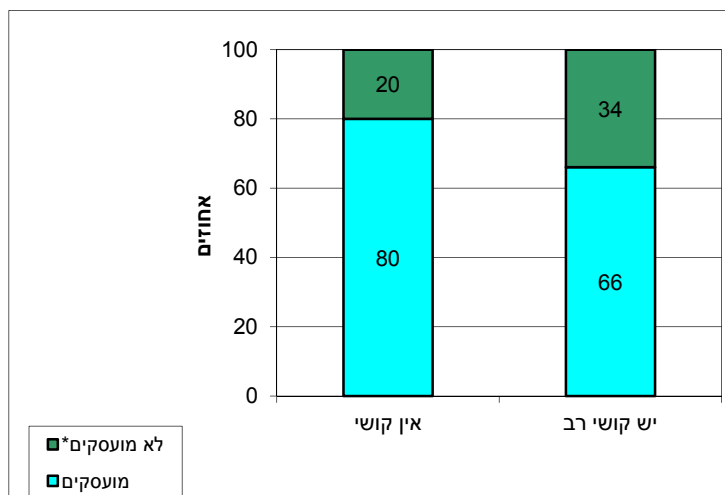
בכל קבוצות הגיל, שיעור בעלי השכלה נמוכה (חסרי תעודת בגרות), גדול יותר בקרב אנשים המתקשים בשמיעה, מאשר בקרב אנשים שאינם לקויי שמיעה. בגיל 20–44 שיעור **חסרי תעודת בגרות** בקרב לקויי השמיעה הוא 38%, לעומת 29% בקרב אנשים שאינם לקויי שמיעה.

בגיל 45–64 שיעור **בעלי תעודה אקדמית** בקרב אנשים שאינם לקויי שמיעה גדול פי שניים מהשיעור בקרב לקויי שמיעה (31% לעומת 14%, בהתאמה).

#### תעסוקה

שיעור המועסקים בקרב לקויי שמיעה נמוך יותר מאשר בקרב אנשים שאינם לקויי שמיעה, בכל קבוצות הגיל ובמיוחד בגילים המבוגרים. בגילי העבודה העיקריים (25–54) שיעור המועסקים בקרב אנשים עם לקות שמיעה חמורה הוא 66% לעומת 80% בקרב אנשים שאינם לקויי שמיעה. 27% מקרב לקויי השמיעה בגיל 25–54 אינם משתתפים בכוח העבודה, לעומת 16% בקרב אנשים שאינם לקויי שמיעה.

## תרשים 2. - בני 25–54, לפי רמת שמיעה ומצב תעסוקה, 2013



\* בלתי מועסקים או שאינם בכוח העבודה.

### [לנתוני תרשים 2](#)

#### תחושת בדידות

בכל קבוצות הגיל לקויי שמיעה חשים בדידות יותר מאשר אנשים שאינם לקויי שמיעה. אנשים עם לקות שמיעה חמורה בגיל 45–64 חשים בדידות לעתים קרובות, בשיעור הגדול פי שלושה מאשר בקרב אנשים שאינם לקויי שמיעה (26% לעומת 9%, בהתאמה).

29% מבעלי לקות שמיעה חמורה בני 45–64 חשים שאין להם למי לפנות בשעת משבר או מצוקה, לעומת 14% בקרב אנשים ללא לקות שמיעה החשים כך. ל-28% מבני 45–64 עם לקות שמיעה חמורה אין קשרים עם חברים, לעומת 11% בקרב בני אותה קבוצת גיל שאינם לקויי שמיעה.

#### שביעות רצון מהחיים

לקויי השמיעה פחות מרוצים מחייהם ופחות אופטימיים ביחס לעתידם, לעומת אנשים שאינם לקויי שמיעה. 12% מהאנשים עם לקות שמיעה חמורה בגיל 45–64 מרוצים מאוד מחייהם, לעומת 27% בקרב אנשים שאינם לקויי שמיעה. באותה קבוצת גיל, 34% מהאנשים עם לקות שמיעה חמורה אינם מרוצים מחייהם, לעומת 14% בקרב אנשים שאינם לקויי שמיעה.

#### למידע נוסף:

[דף הסקר החברתי באתר הלמ"ס](#)

[שאלון הסקר החברתי 2013](#)

[מחולל הלוחות – הסקר החברתי](#)