

ירושלים, ד' בסיוון התשע"ד
2 ביוני 2014
144/2014

"ארץ זבת חלב ודבש": החלב והדבש בישראל - לרגל חג השבועות

"Land of Milk and Honey": Milk and Honey in Israel - on the Eve of Shavu'ot

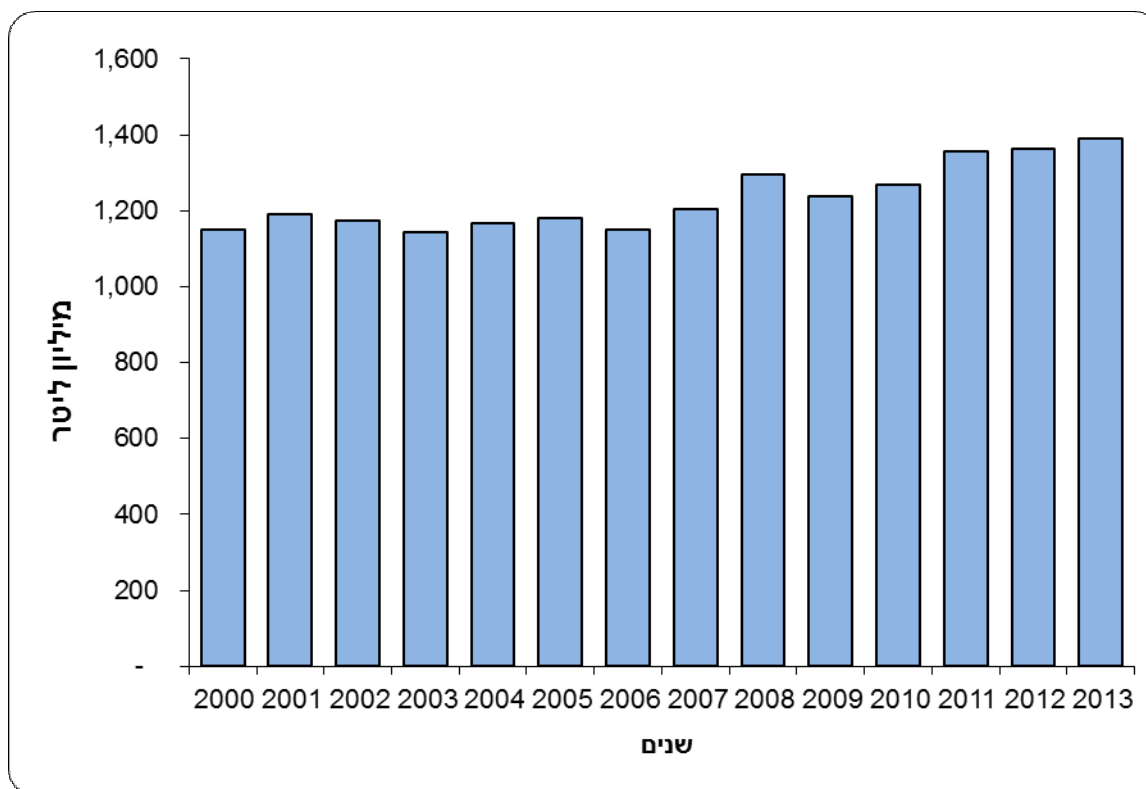
- תפוקת החלב הכוללת בשנת 2013 נאמדה בכ-1,435 מיליון ליטר, עלייה של 2% לעומת שנת 2012, בהמשך לעלייה של 1% בשנת 2012 לעומת שנת 2011.
- תנובת החלב לפרה בישראל היא הגבוהה ביותר בעולם. התנובה הממוצעת לפרה עמדה בשנת 2013 על 11,780 ק"ג חלב לשנה.
- תפוקת הדבש נאמדה בשנת 2013 בכ-3,400 טון, עלייה של 9.7% לעומת שנת 2012, בהמשך לעלייה של 6.9% בשנת 2012 לעומת שנת 2011.
- בשנת 2013 עלה מחיר החלב המפוסטר ב-5.9% (דצמבר 2013 לעומת דצמבר 2012). מחירי הדבש ירדו בשנה זו ב-7.8% (דצמבר 2013 לעומת דצמבר 2012).
- מסך כלל קבוצות ההוצאות למזון, ההוצאה למוצרי חלב הייתה הרביעית בגודלה - 15.2% מסך ההוצאות למשק בית (286 ש"ח לחודש).

לרגל חג השבועות, מציגה הלשכה המרכזית לסטטיסטיקה נתונים עדכניים על החלב והדבש בישראל. הנתונים הם על התפוקה ועל הצריכה.

החלב בישראל בשנת 2013

כמות התפוקה הכוללת של חלב (בקר, כבשים ועזים) בשנת 2013 נאמדה בכ-1,435 מיליון ליטר, עלייה של 2% לעומת שנת 2012. כמות חלב הבקר, שהיא כ-97% מכמות החלב, עלתה ב-2%, וכמות חלב הצאן, המהווה כ-3% מכמות החלב, עלתה ב-1.1%. הכמות כוללת גם את כמות החלב שנצרכת באופן עצמי (בעיקר במגזר הערבי שבו צריכת חלב העזים גבוהה). ערך החלב עלה ב-4% ונאמד בכ-3.3 מיליארד ש"ח - כ-11% מסך התפוקה החקלאית. מחיר חלב הבקר עלה ב-2.9%, מחיר חלב העזים עלה ב-4.4% ומחיר חלב הכבשים עלה ב-6.2%. העלייה במחירי החלב נבעה מעליית מחירים של חומרי הגלם בענפים אלה.

תרשים 1. תפוקת חלב בקר, 2000-2013



[לנתוני תרשים 1](#)

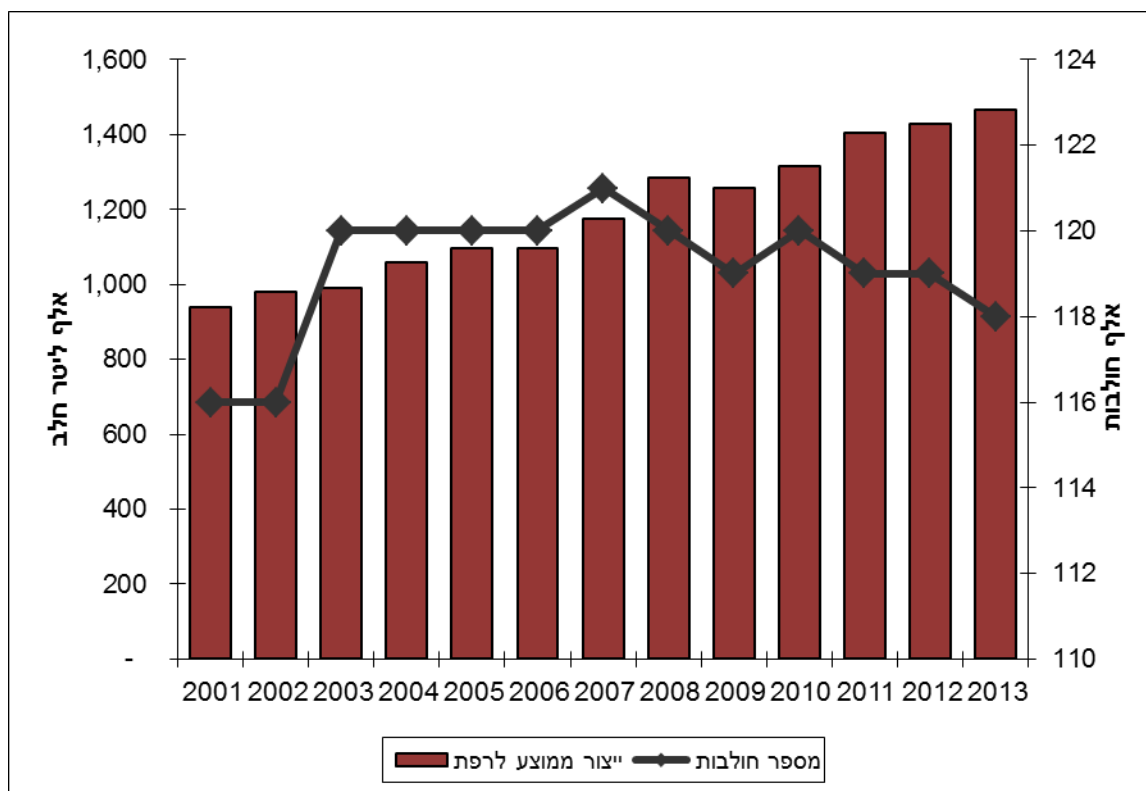
לוח א. הכמות והערך של החלב, לפי סוג, 2013

ערך		כמות		מספר חולבות	
אחוז	מיליוני ש"ח	אחוז	מיליוני ליטר		
100.0	3,302.1	100.0	1,435.3	196,000	סך הכל
94.8	3,129.6	96.9	1,390.8	118,000	חלב בקר
2.3	76.1	1.4	19.8	*34,000	חלב כבשים
2.9	96.4	1.7	24.7	*37,000	חלב עזים

* על פי הערכה.

תנובת החלב לפרה הייתה יציבה בשנים האחרונות, ובשנת 2013 עמדה על כ-11.8 אלף ק"ג חלב לפרה (11.4 אלף ליטר).

תרשים 2. מספר חולבות וייצור ממוצע לרפת, 2013-2001



מקור הנתונים: מועצת החלב

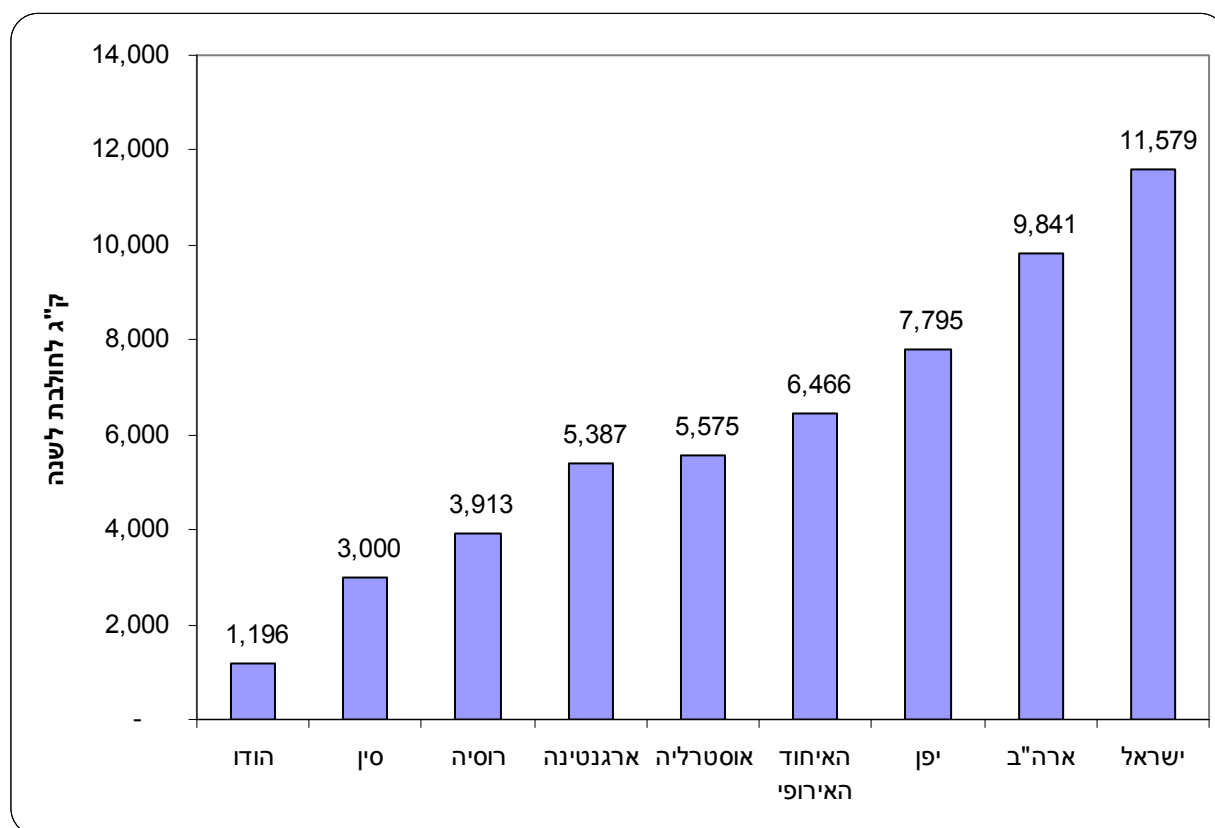
[לנתוני תרשים 2](#)

בשנת 2013 חלה עלייה של 2% בייצור חלב בקר, ובמקביל חלה עלייה של 2.9% במחירו.

בשנת 2013 פעלו 935 רפתות, לעומת 1,250 שפעלו בשנת 2001. באותה תקופה עלה מספר החולבות מ-116,000 ל-118,000. הירידה במספר הרפתות למרות הגידול במספר החולבות נבעה מהרפורמה שחלה בענף.

תנובת החלב לפרה בישראל היא הגבוהה ביותר בעולם. כפי שניתן לראות בתרשים 3, התנובה הממוצעת לפרה עמדה בשנת 2012 על כ-11,580 ק"ג לשנה, בין היתר בשל הזנה יעילה, טיפוח עקבי של זני הבקר, הקפדה על בריאות הבקר ומחקר מתקדם בתחום הבקר לחלב.

תרשים 3. תנובת החלב לפרה חולבת - השוואה בין-לאומית, 2012



לנתוני תרשים 3

מקור הנתונים : FAO statistics division

מקדם המרה מליטר לק"ג חלב: 1 ליטר = 1.032 ק"ג

הדבש בישראל בשנת 2013

תפוקת הדבש בישראל בשנת 2013 עלתה ב-9.7% והגיעה ל-3,400 טון (3,100 בשנת 2012). ערך הדבש נאמד ב-60.9 מיליון ש"ח, מחיר הדבש ליצרן נותר ללא שינוי לעומת השנה הקודמת. העלייה בכמות נבעה מכך שחורף 2012/13 היה גשום יחסית לחורף הקודם. השינוי בכמות הגשם ובפיזור הביאו לגידול בזמן הפריחה ולכמות צוף רבה יותר יחסית לשנה הקודמת. תפוקת הדבש בישראל נובעת מכ-100 אלף כוורות. היבול הממוצע בכל כוורת היה כ-34 ק"ג. כמות זו לא סיפקה את כל הביקוש המקומי לדבש במדינת ישראל. ב-2013 יובא לישראל כ-636 טון דבש, לעומת 1,407 טון בשנת 2012.

המחיר הממוצע של חלב ומוצריו ודבש בשנת 2013

בשנת 2013 היה מחיר ליטר חלב מפוסטר בקרטון 6.44 ש"ח בממוצע, מחיר 100 גרם גבינה צהובה קשה מחלב בקר היה 4.94 ש"ח בממוצע, מחיר 250 גרם גבינה לבנה רכה היה 6.59 ש"ח בממוצע ומחיר 250 גרם גבינת קוטג' היה 6.04 ש"ח בממוצע. בשנת 2013 עלה מחיר החלב המפוסטר ב-5.9% (דצמבר 2013 לעומת דצמבר 2012). מחירי הדבש ירדו בשנה זו ב-7.8% (דצמבר 2013 לעומת דצמבר 2012).

ההוצאה החודשית הממוצעת של משקי בית בשנת 2012 על חלב ומוצריו ועל דבש

בשנת 2012 הסתכמה ההוצאה החודשית הממוצעת של משק בית בישראל ב-14,271 ש"ח לחודש. ההוצאה על חלב ומוצריו ודבש הייתה 286 ש"ח לחודש.

מסך כלל קבוצות ההוצאות למזון, ההוצאה למוצרי חלב הייתה הרביעית בגודלה - 15.2% מסך ההוצאות למשק בית.

בתוך מוצרי החלב, ההוצאה החודשית הממוצעת הגבוהה ביותר הייתה על חלב מפוסטר - 52 ש"ח, ולאחר מכן על גבינה לבנה 50 ש"ח ועל גבינה צהובה 38 ש"ח. ההוצאה על דבש הייתה 5 ש"ח.

מהשוואה בין החמישון התחתון לעליון¹, עולה כי לא היה הבדל גדול בהוצאות על חלב ניגר (מפוסטר, מעוקר ועמיד), על משקאות חלביים (שוקו, קקאו, קפה וכו') ועל דבש.

ההוצאה על על שמנת חמוצה בחמישון התחתון גבוהה ב-60% יותר מבחמישון העליון, ואילו ההוצאה על לבן, יוגורט וכד' בחמישון העליון הייתה גבוהה ב-62% יותר מאשר בחמישון התחתון.

ההוצאות של החמישון העליון על גבינות (בעיקר על גבינה צהובה וגבינה מלוחה), על שמנת מתוקה, על חמאה ועל גלידות ושלגונים גבוהות במידה ניכרת מהחמישון התחתון.

לוח ב. הוצאה לתצרוכת על חלב ומוצריו ועל דבש בחמישונים של משקי בית, לפי הכנסה נטו לנפש סטנדרטית

חמישוני הכנסה נטו לנפש סטנדרטית					סך הכל	
5	4	3	2	1		
21,267	16,358	13,458	11,529	8,749	14,271	הוצאות לתצרוכת - סה"כ
334	316	272	253	229	281	חלב ומוצריו
						מזה:
47	50	49	53	59	52	חלב מפוסטר
1	1	1	1	2	1	חלב מעוקר וחלב עמיד
10	9	7	6	5	8	חמאה
10	11	12	11	9	11	משקה שוקו, קקאו, קפה
43	36	28	27	27	32	לבן, יוגורט וכד'
35	37	34	32	20	32	מעדי חלב וגבינה
5	5	6	8	7	6	שמנת חמוצה
10	11	8	7	4	8	שמנת מתוקה
49	44	38	35	27	38	גבינה צהובה קשה
4	2	2	1	2	2	גבינה מותכת
62	57	47	43	39	50	גבינה לבנה
25	22	16	10	11	17	גבינה מלוחה
27	24	20	18	15	21	גלידות ושלגונים
5	6	4	5	3	5	דבש

¹ חמישון הוא קבוצה הכוללת 20% ממשקי הבית. החמישונים מסודרים בדרך כלל לפי גובה ההכנסה של משקי הבית, החל ממשק הבית בעל ההכנסה הנמוכה ביותר בחמישון התחתון (1) וכלה במשק הבית בעל ההכנסה הגבוהה ביותר בחמישון העליון (5). בחמישונים המוצגים כאן ממוינים העשירונים והחמישונים לפי ההכנסה נטו לנפש סטנדרטית של משקי הבית. הכנסה זו כוללת גם את שירותי הדיור והרכב בבעלות משק הבית.

לוח ג. יצוא מוצרי חלב (אלפי דולרים)

שנה	חלב ושמנת	מי גבינה	גבינה	גלידה	דבש טבעי	סה"כ היצוא
2009	4,725	2,799	7,438	2,989	316	18,267
2010	233	3,291	6,975	3,206	407	14,112
2011	162	5,970	8,182	3,521	280	18,115
2012	2,652	5,206	8,042	3,169	194	19,263
2013	2	4,976	7,764	3,926	413	17,081

לוח ד. יבוא מוצרי חלב² (אלפי דולרים)

שנה	חלב ושמנת	חמאה, שמנים, וממרחים תוצרת חלב	גבינה	גלידה	דבש טבעי	סה"כ היבוא
2009	19,279	2,007	11,018	4,029	1,219	37,552
2010	31,619	7,503	14,575	4,679	3,918	62,294
2011	41,538	9,103	16,680	4,954	4,894	77,169
2012	27,378	6,537	19,989	4,470	5,691	64,065
2013	28,870	7,761	21,579	6,415	2,483	67,108

² לפי CIF (כולל דמי ביטוח והובלה).