

הודעה לתקשורת

אתר: www.cbs.gov.il דוא"ל: info@cbs.gov.il פקס: 02-6521340

ירושלים, י"ג באייר תשע"ד
11 ביוני 2014
149/2014

סקר הערכת מגמות בעסקים: מאי 2014 Business Tendency Survey: May 2014

מאי 2014

- בכל הענפים הכלולים בסקר הערכת המנהלים מאזן הפעילות הכוללת במאי נשאר ללא שינוי לעומת אפריל (4.8%).
- בתעשייה, הערכת המנהלים הייתה הגבוהה ביותר מאז ינואר 2013 (5.4%).
- במלונאות, חלה החודש הרעה בהערכת המנהלים (3.1%). לעומת זאת בציפיות לשינויים בשלושת החודשים הבאים נרשמה במדדים הבאים הטבה: "ציפיות לשינוי במספר לינות הישראלים", "ציפיות לשינוי במספר מועסקים", "ציפיות לשינוי בתעריף החדרים".

סקר הערכת המגמות בעסקים מנותחות באמצעות מאזן. המאזן הוא ההפרש המשוקלל בין אחוז מנהלי החברות אשר דיווחו על הטבה במצב לבין אחוז מנהלי החברות אשר דיווחו על הרעה.

הגדרות

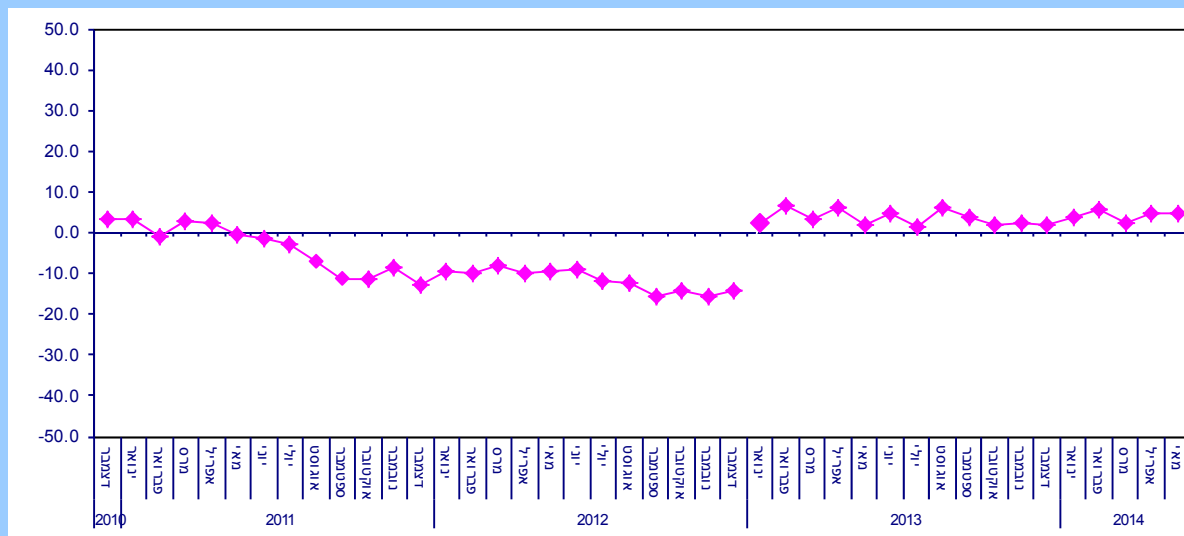
לוח

על הסקר: הסקר מתבצע בענפים העיקריים של המגזר העסקי באמצעות בחמישה שאלונים (פירוט מלא ניתן לראות בהגדרות):

1. [תעשייה](#)
2. [בינוי](#)
3. [מסחר קמעונאי](#)
4. [שירותים](#)
5. [מלונאות](#)

מאי 2014 - מאזן כולל

תרשים 1. מאזן כולל: דצמבר 2010 - מאי 2014



[לנתוני תרשים 1](#)

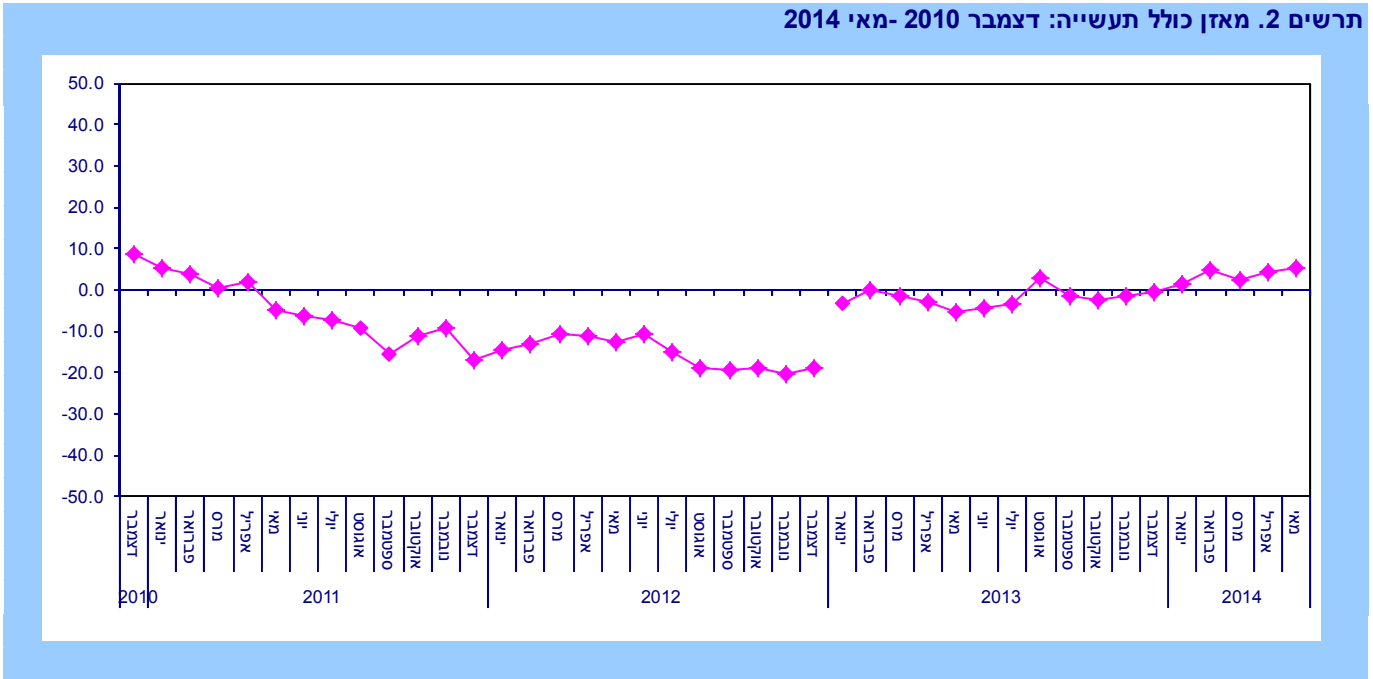
כתבה: אילנה דרור ומוריאל שפיר אגף עסקים כלכלה

לקבלת הסברים ניתן לפנות אל יחידת הדוברות בטלפון : 02-6527845

מסיכום הערכת המנהלים במאי 2014, נמצא כי החודש הערכת המנהלים נשארה ללא שינוי והיא עמדה על 4.8%. ברוב ענפי הסקר החודש הערכות המנהלים היו טובות לעומת החודש הקודם, מלבד במסחר הקמעונאי ובמלונאות.

תעשייה

תרשים 2. מאזן כולל תעשייה: דצמבר 2010 -מאי 2014



לנתוני תרשים 2

בהערכת מנהלי החברות והעסקים בענף התעשייה נרשמה החודש הטבה בהערכת המנהלים (5.4%). ההערכה היא הגבוהה ביותר מינואר 2013.

לוח א. מדדים בתעשייה (אחוזים)

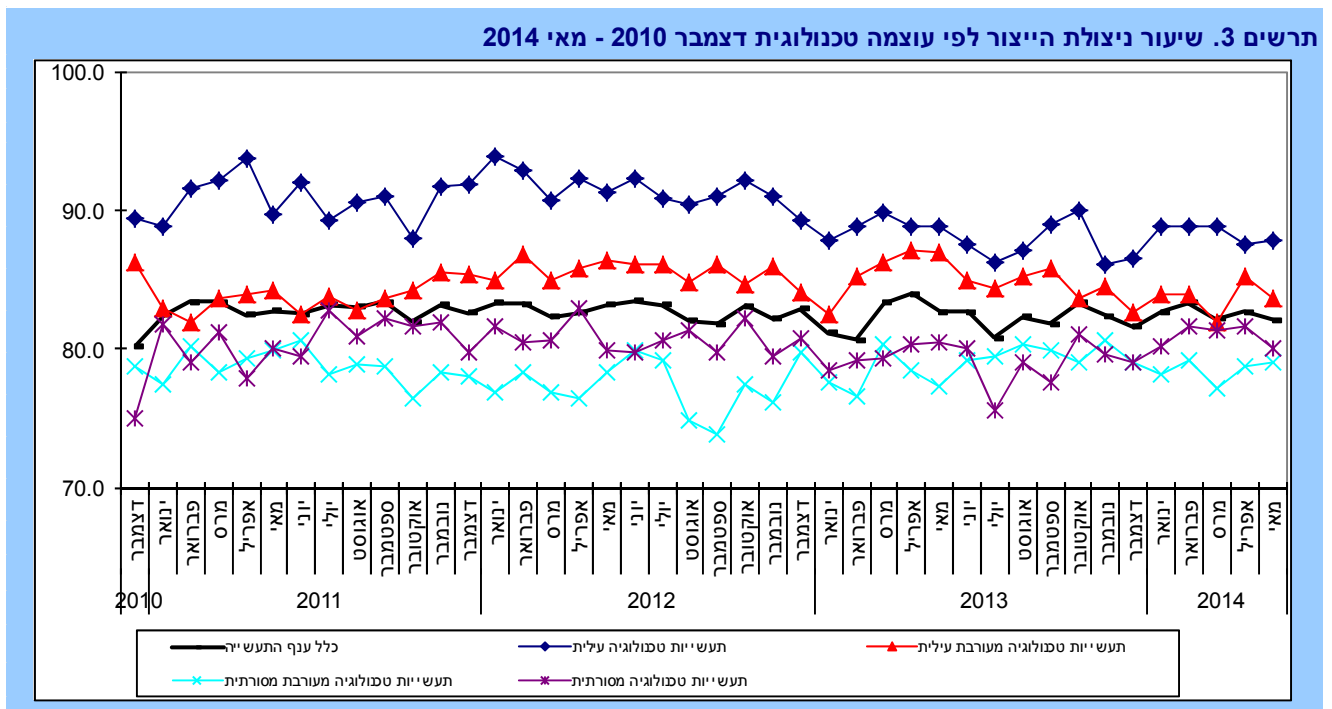
מאי	אפריל	מרס	פברואר	01/2013 עד 05/2014			
				ממוצע	מינימום	מקסימום	
מצב העסק בשלושת החודשים הקודמים לביצוע הסקר							
-3.4	-3.8	-6.8	-3.7	-3.4	-9.0	-6.1	היקף הזמנות לשוק מקומי
-0.3	-2.8	-1.5	1.1	1.1	-10.1	-5.1	היקף הזמנות לייצוא
-1.2	-2.1	-2.2	-2	-0.6	-8.0	-4.3	היקף הייצור
-3.9	-1.8	-3.6	-3	-1.8	-9.1	-5.4	היקף המכירות
-1.4	-2.3	-0.5	1	1.7	-6.7	-1.7	מלאי מוצרים מוגמרים
2.3	4.1	2.8	2.5	6.2	-0.6	3.3	היקף האשראי
-7.1	-3.5	-7.1	-4.8	-1.9	-7.5	-5.4	שינוי במספר מועסקים
ציפיות לשינויים בהתפתחות העסק בשלושת החודשים הבאים							
-4.4	-2.6	-0.6	2.2	3.3	-5.3	-1.2	ציפיות לשינוי בהיקף הזמנות לשוק מקומי
6.0	6.3	5.9	7.4	9.1	-1.7	4.6	ציפיות לשינוי בהיקף הזמנות לייצוא
2.4	0.4	3.4	4.9	4.9	-2.9	1.0	ציפיות לשינוי בהיקף הייצור
-3.2	-0.7	-2.8	-0.3	1.1	-6.3	-3.0	ציפיות לשינוי במחירי המוצרים המוגמרים
-5.2	-0.5	-1.4	-2.5	-0.5	-8.3	-4.1	ציפיות לשינוי במספר מועסקים

מניתוח מדדי הפעילות בשלושת החודשים לפני ביצוע הסקר לעומת שלושת החודשים שקדמו להם, נרשמה הערכת מנהלים מעורבת. במדד "היקף הזמנות לשוק מקומי" הערכת המנהלים הייתה אמנם שלילית אך הגבוהה ביותר מאז ינואר 2013. בציפיות המנהלים לשינויים בשלושת החודשים הבאים, נרשמה הרעה ברוב המדדים מלבד במדד "ציפיות לשינוי בהיקף הייצור" בו הערכת המנהלים הייתה חיובית.

שיעור ניצולת ייצור בתעשייה לפי עוצמה טכנולוגית

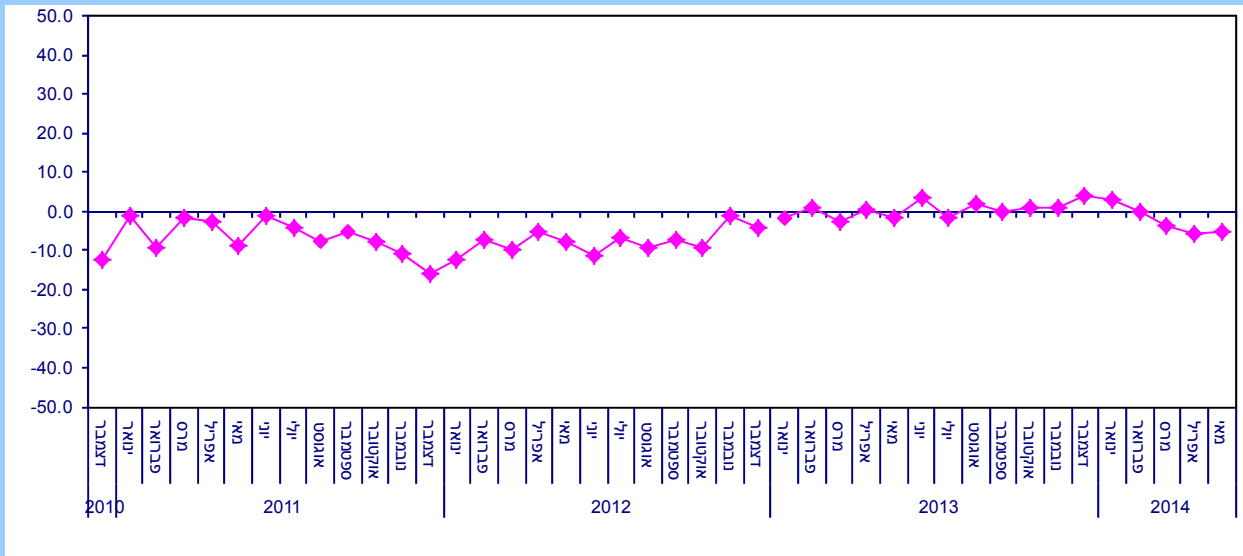
בסקר נשאלו מפעלי התעשייה על שיעור ניצולת הייצור. ניצולת הייצור מודדת את ניצול אמצעי הייצור המותקנים במפעל - מכונות וציוד כיחס בין התפוקה בפועל לבין התפוקה הפוטנציאלית שניתן לייצר אם אמצעי הייצור מנוצלים במלואם. שיעור ניצולת הייצור הכללי בענף התעשייה במאי 2014 היה 82.1% מעט נמוכה מהשיעור באפריל (82.7%). באבחנה בין הטכנולוגיות השונות בתעשייה, נרשמה מגמה מעורבת.

- במאי שיעור ניצולת הייצור בתעשיות טכנולוגיה העילית היה הגבוה ביותר (87.8%) ומעט גבוה מזה שהיה באפריל (87.6%).
- שיעור ניצולת הייצור הנמוך ביותר החודש היה בתעשיות הטכנולוגיה המעורבת המסורתית 79%.



לנתוני תרשים 3

תרשים 4. מאזן כולל בינוי: דצמבר 2010 - מאי 2014



לנתוני תרשים 4

החודש נרשמה הטבה בהערכת המנהלים בבינוי (-5.2%).

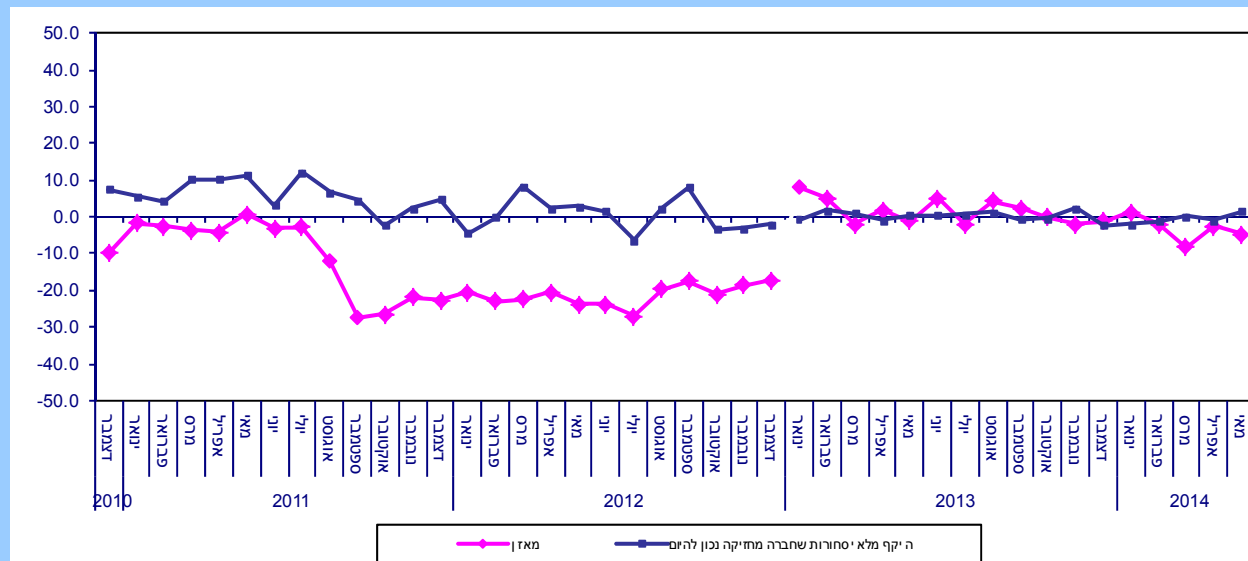
לוח ב. מדדים בבינוי (אחוזים)

מאי	אפריל	מרס	פברואר	05/2014 עד 01/2013			
				ממוצע	מינימום	מקסימום	
<i>מצב העסק בשלושת החודשים הקודמים לביצוע הסקר</i>							
-7.9	-10.2	-6.8	-2.0	1.7	-10.2	-3.3	היקף הפעילות השוטפת של החברה
-7.6	-9.0	-5.6	-1.6	2.2	-9.0	-2.4	היקף העבודות החדשות של החברה
<i>ציפיות לשינויים בהתפתחות העסק בשלושת החודשים הבאים</i>							
5.9	8.5	8.1	12.1	12.1	2.1	8.4	ציפיות לשינוי בהיקף הפעילות השוטפת של החברה
-1.3	0.0	-0.8	4.8	4.8	-2.0	1.5	ציפיות לשינוי במספר המועסקים
-0.8	-0.3	3.3	-0.6	5.8	-0.8	1.9	ציפיות לשינוי במחירי התוצרים של החברה

מניתוח מדדי הפעילות בשלושת החודשים שלפני ביצוע הסקר לעומת שלושת החודשים שקדמו להם, בבינוי, עולה כי בהערכת המנהלים חלה הטבה בשני המדדים. בציפיות לשינויים בשלושת החודשים הבאים חלה הרעה בהערכת המנהלים בכל המדדים.

מסחר קמעונאי

תרשים 5. מאזן כולל מסחר הקמעונאי והיקף מלאי הסחורות שהחברה מחזיקה דצמבר 2010 - מאי 2014



לנתוני תרשים 5

במסחר הקמעונאי נרשמה החודש הרעה בהערכת המנהלים (-4.7%).

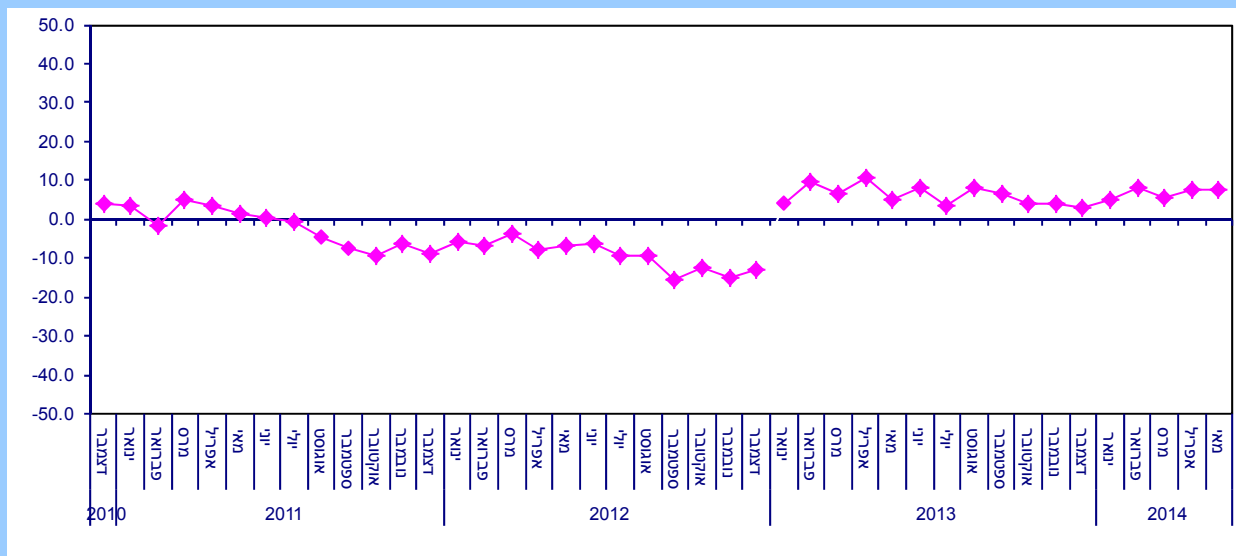
לוח ג. מדדים במסחר קמעונאי (אחוזים)

מאי	אפריל	מרס	פברואר	05/2014 עד 01/2013			
				ממוצע	מינימום	מקסימום	
מצב העסק בשלושת החודשים הקודמים לביצוע הסקר							
-6.8	-10.8	-23.6	-9.1	1.6	-23.6	-5.6	השינוי בהיקף המכירות
-1.7	3.5	1.2	-3.1	4.8	-3.9	0.8	השינוי במלאי הסחורות
ציפיות לשינויים בהתפתחות העסק בשלושת החודשים הבאים							
3.0	7.5	9.8	11.2	18.5	1.2	7.3	ציפיות לשינוי בהיקף המכירות
-0.4	0.7	-0.8	9	9.0	-2.8	2.2	ציפיות לשינוי במספר הזמנות מספקים
-0.3	2.1	2.3	0	3.1	-4.4	0.3	ציפיות לשינוי במספר מועסקים
-6.0	-1.7	-4.4	-5.8	10.6	-6.2	-1.1	ציפיות לשינוי במחירי הסחורות הנמכרות

מניתוח מדדי הפעילות בשלושת החודשים שלפני ביצוע הסקר לעומת שלושת החודשים שקדמו להם, נרשמה מגמה מעורבת.

בציפיות המנהלים לשינויים בשלושת החודשים הבאים, נרשמה הרעה בכל המדדים.

תרשים 6. מאזן כולל שירותים דצמבר 2010 - מאי 2014



לנתוני תרשים 6

בשירותים חלה החודש עלייה בהערכת המנהלים (7.8%).

לוח ד. מדדים בשירותים (אחוזים)

מאי	אפריל	מרס	פברואר	05/2014 עד 01/2013			
				מקסימום	מינימום	ממוצע	
<i>מצב העסק בשלושת החודשים הקודמים לביצוע הסקר</i>							
-0.1	1.8	1.6	-2.1	6.9	-5.8	0.3	השינוי בהיקף מכירות השירותים לשוק המקומי
-2.8	0.3	-5.7	-2.9	6.1	-5.7	0.6	השינוי בהיקף מכירות השירותים לייצוא
-2.3	-1.7	-1.4	-1	0.4	-5.6	-1.9	השינוי במספר המועסקים
-0.2	0.7	4.5	5.4	7.9	-0.2	4.5	השינוי בהיקף האשראי
<i>ציפיות לשינויים בהתפתחות העסק בשלושת החודשים הבאים</i>							
0.9	-1.0	0.2	1.5	4.3	-2.4	0.6	ציפיות לשינוי במספר מועסקים
4.7	3.7	4.2	7.2	8.0	2.6	5.2	ציפיות לשינוי בהיקף מכירות השירותים לשוק המקומי
4.4	3.5	1.6	-0.4	14.2	-5.0	3.0	ציפיות לשינוי בהיקף מכירות השירותים לייצוא
-2.0	-1.2	-0.5	2.2	6.6	-3.8	0.8	ציפיות לשינוי במחירי השירותים הנמכרים

בניתוח מדדי הפעילות בשלושת החודשים לפני ביצוע הסקר לעומת שלושת החודשים שקדמו להם, נצפתה הרעה בהערכת מנהלים בכל המדדים. במדד "השינוי בהיקף האשראי" נצפתה הערכת המנהלים הנמוכה ביותר מינואר 2013. בציפיות המנהלים לשינויים בשלושת החודשים הבאים נרשמה הטבה מלבד במדד " ציפיות לשינוי במחירי השירותים הנמכרים" בו נרשמה הרעה.

תרשים 7 מאזן כולל מלונאות דצמבר 2010 - מאי 2014



לנתוני תרשים 7

במלונאות נרשמה החודש הרעה (3.1%) בהערכת המנהלים.

לוח ו. מדדים במלונאות, 2013 (אחוזים)

מאי	אפריל	מרס	פברואר	05/2014 עד 01/2013			
				ממוצע	מינימום	מקסימום	
מצב העסק בשלושת החודשים הקודמים לביצוע הסקר							
10.8	-20.0	-22.1	-26.9	10.3	-26.9	-8.2	מספר לינות הישראלים
6.4	3.0	-6.3	1.3	6.4	-52.8	-16.0	מספר לינות התיירים
8.9	-7.7	-8.5	-11.4	9.8	-19.4	-4.1	שינוי במספר מועסקים
2.2	3.1	13.7	2.5	13.7	-11.0	3.5	היקף האשראי
6.5	-18.5	-21.5	-17.6	9.4	-34.9	-9.7	שינוי בפדיון החברה
ציפיות לשינויים בהתפתחות העסק בשלושת החודשים הבאים							
7.9	3.9	20.1	14.1	20.1	-22.9	1.9	ציפיות לשינוי במספר לינות הישראלים
-8.8	-0.6	-2.5	0.9	4.0	-26.0	-5.3	ציפיות לשינוי במספר לינות התיירים
7.4	6.1	7.5	3.5	22.4	-18.1	0.0	ציפיות לשינוי במספר מועסקים
11.6	10.1	8.0	-4.4	13.7	-24.2	-0.3	ציפיות לשינוי בתעריף החדרים

בניתוח מדדי הפעילות בשלושת החודשים לפני ביצוע הסקר לעומת שלושת החודשים שקדמו להם נצפתה הערכה מעורבת.

במדד "מספר לינות תיירים" נצפתה הערכת המנהלים הגבוהה ביותר מינואר 2013.

גם בציפיות המנהלים לשינוי בשלושת החודשים הבאים, נצפתה מגמה מעורבת.

סקר הערכת המגמות בעסקים במאגר הנתונים המרכזי