

ירושלים כ"ז בסיוון תשע"ד  
25 ביוני 2014  
168/2014

[הודעה קודמת בנושא זה פורסמה ב-26 במרס 2014](#)

## היצע וביקוש בשוק העבודה בחודשים ינואר-מרס 2014 על פי ניתוח נתוני סקר כוח אדם וסקר משרות פנויות

**Supply and Demand in the Labour Market in Israel in January-March 2014**  
Based on a Joint Analysis of Data from Labour Force Survey and Job Vacancy Survey

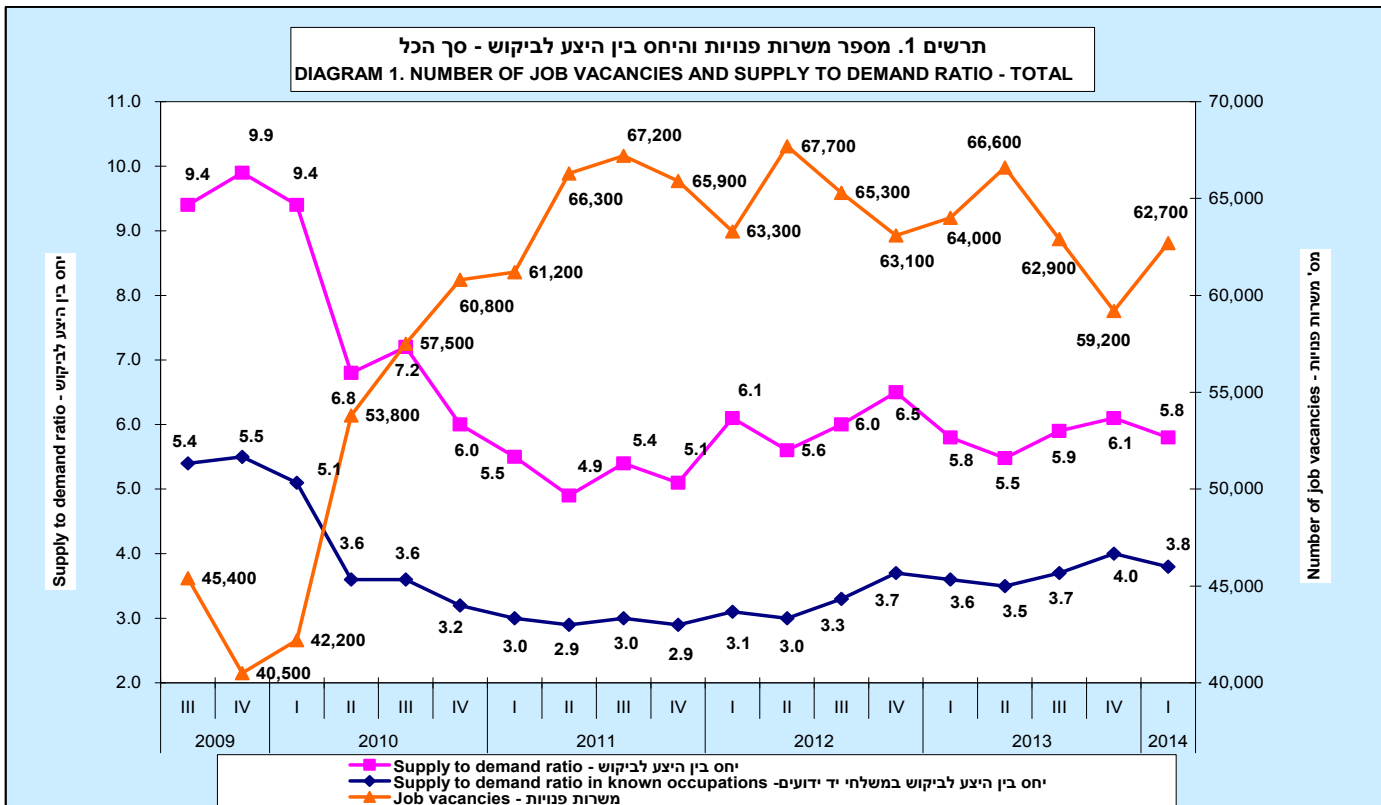
- ברבעון הראשון של שנת 2014 עלה מספר המשרות הפנויות ל-62.7 אלף משרות בממוצע לחודש (לעומת 59.2 אלף משרות פנויות בממוצע לחודש ברבעון הרביעי של 2013).
- היחס בין ההיצע לביקוש ירד ל-5.8 (לעומת 6.1 ברבעון הקודם). הכוונה ליחס בין המבקשים לעבוד לבין המשרות הפנויות.
- היחס בין ההיצע לביקוש בקרב משלחי יד ידועים ירד ל-3.8 (לעומת 4.0 ברבעון הקודם).
- היחס בין ההיצע לביקוש נמוך מ-1 (כלומר במשלחי יד אלה מספר המשרות הפנויות עולה על המבקשים לעבוד) נמצא בקרב מפתחי תכנה.
- היחס בין ההיצע לביקוש גבוה מ-7 (כלומר במשלחי יד אלה מספר המבקשים לעבוד היה גבוה פי 7 ממספר המשרות הפנויות) נמצא בקרב מנהלי מכירות ושיווק ובקרב מנהלים בתחום האספקה וההפצה ובתחומים דומים.

[לוחות](#)

החל משנת 2013 מתפרסמים נתונים של מועסקים לפי סיווגים חדשים של ענף כלכלי ומשלח יד. לכן יש להיזהר מהשוואת נתונים של הרבעון הראשון של 2013 לפי ענף כלכלי ומשלח יד לנתונים של 2012. [\(להסבר על הסיווג החדש של ענפי כלכלה, להסבר על הסיווג החדש של משלחי יד\)](#)

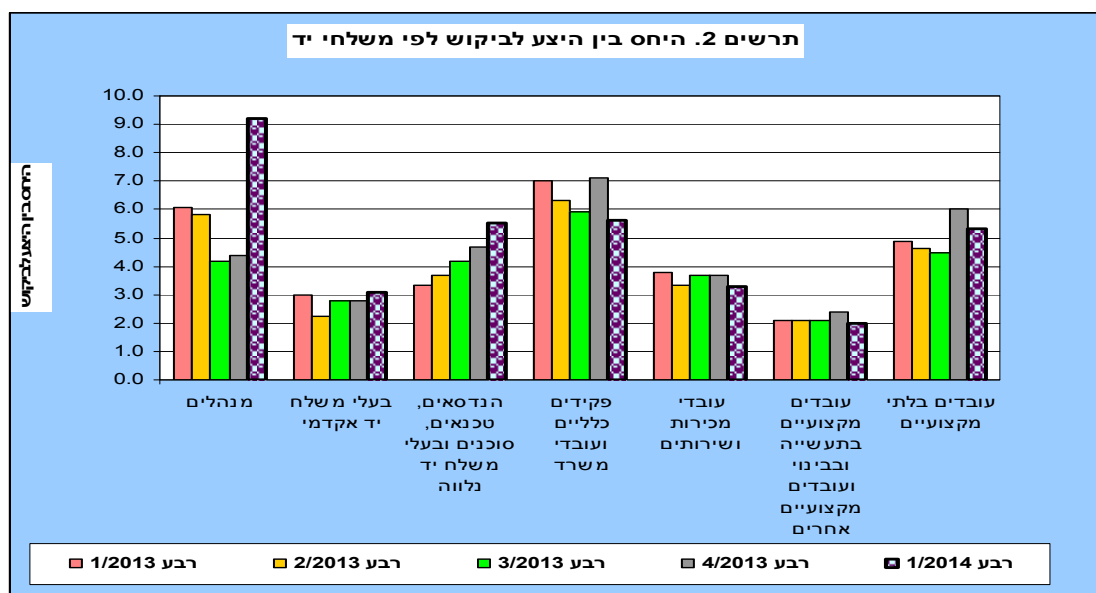
בהודעה זו מובאים ממצאים מניתוח משולב של נתוני סקר כוח אדם וסקר משרות פנויות. במסגרת זו נערכה השוואה בין היצע של כוח עבודה לבין ביקוש לכוח עבודה.  
היצע של כוח עבודה - מספר השכירים (כולל חברי קואופרטיב) שעבדו ב-12 החודשים האחרונים וחיפשו עבודה (מועסקים חלקית שלא מרצון, בלתי מועסקים ואינם משתתפים בכוח העבודה).  
ביקוש לכוח עבודה - מספר משרות פנויות.  
היחס בין היצע לביקוש - הכוונה ליחס בין מבקשים לעבוד במשלח יד מסוים לבין משרות פנויות במשלח יד זה.

כתבו: מרק פלדמן, תחום סטטיסטיקה של עבודה (טל' 02-6592815) ואילנה דרור, תחום אינדיקטורים כלכליים מובילים (טל' 02-6593217)  
לקבלת הסברים ניתן לפנות גם אל יחידת הדוברות בטל' 02-6527845



**לנתוני תרשים 1**

ברבעון הראשון של שנת 2014 מספר המשרות הפנויות עלה ל-62.7 אלף משרות בממוצע לחודש (לעומת 59.2 אלף משרות פנויות בממוצע לחודש ברבעון הרביעי 2013). היחס בין היצע לביקוש ירד ברבעון הראשון של 2014 ל-5.8 (לעומת 6.1 ברבעון הרביעי 2013), והיחס בין היצע לביקוש בקרב משלחי יד ידועים ירד גם הוא ברבעון הראשון של 2014 ל-3.8 (לעומת 4.0 ברבעון הרביעי 2013). יצוין, כי בקרב מחפשי עבודה (היצע עבודה) ישנם כאלה שמשלח היד שלהם אינו ידוע. מחפשי עבודה שמשלח ידם ידוע מהווים כ-60% מכלל היצע ברבעון הראשון 2014.

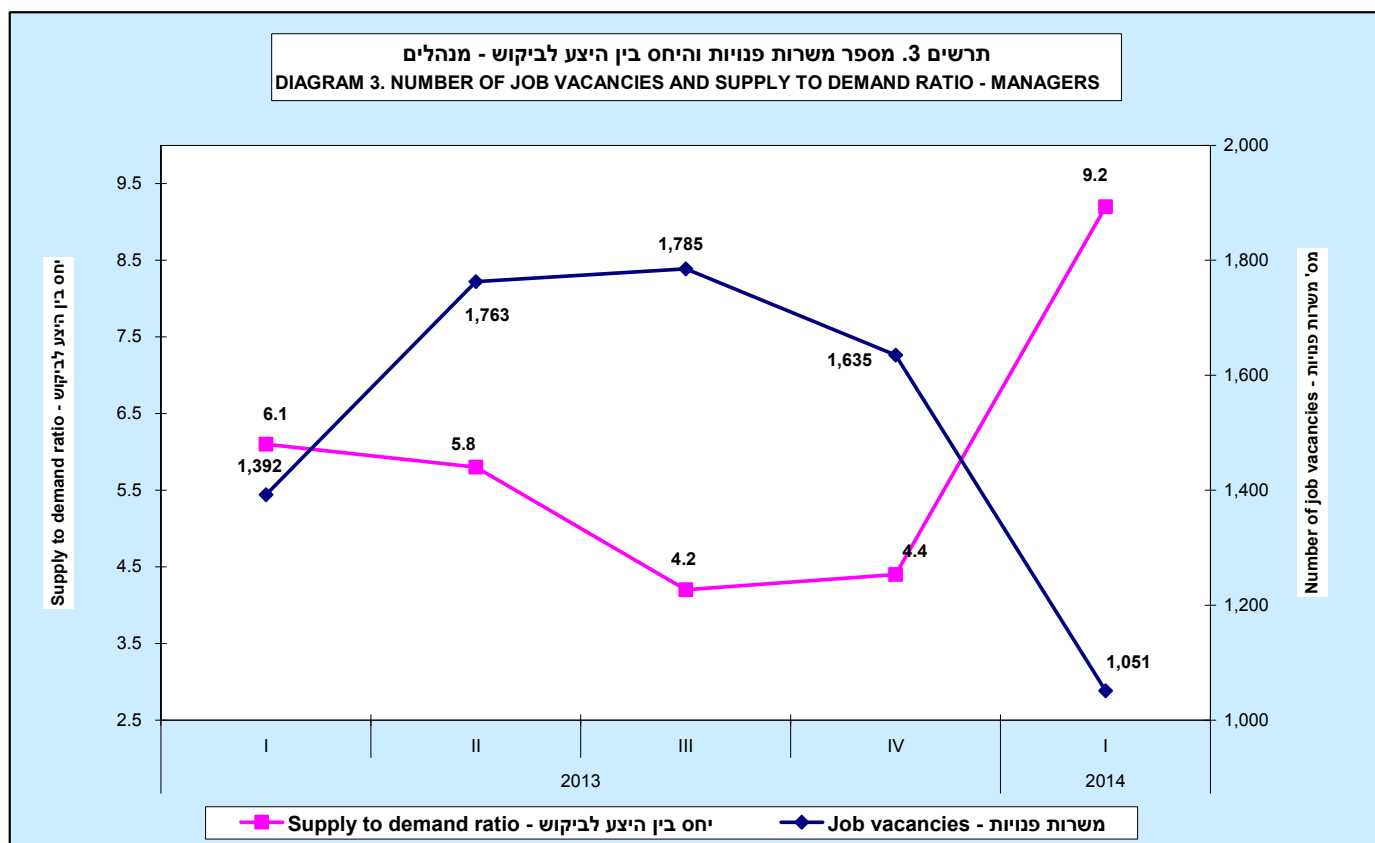


**לנתוני תרשים 2**

היחס בין היצע לביקוש ברבעון הראשון של 2014 עלה לעומת הרבעון הקודם בקרב מנהלים, בקרב בעלי משלחי יד אקדמי ובקרב הנדסאים, טכנאים, סוכנים ובעלי משלח יד נלווה. היחס בין היצע לביקוש ברבעון הראשון של 2014 ירד לעומת הרבעון הקודם בקרב פקידים כלליים ועובדי משרד, בקרב עובדי מכירות ושירותים, בקרב עובדים מקצועיים בתעשייה ובבינוי ועובדים מקצועיים אחרים ובקרב עובדים בלתי מקצועיים.

## ממצאים עיקריים לפי משלחי יד ברבעון הראשון של שנת 2014 (חודשים ינואר-מרס)

מנהלים

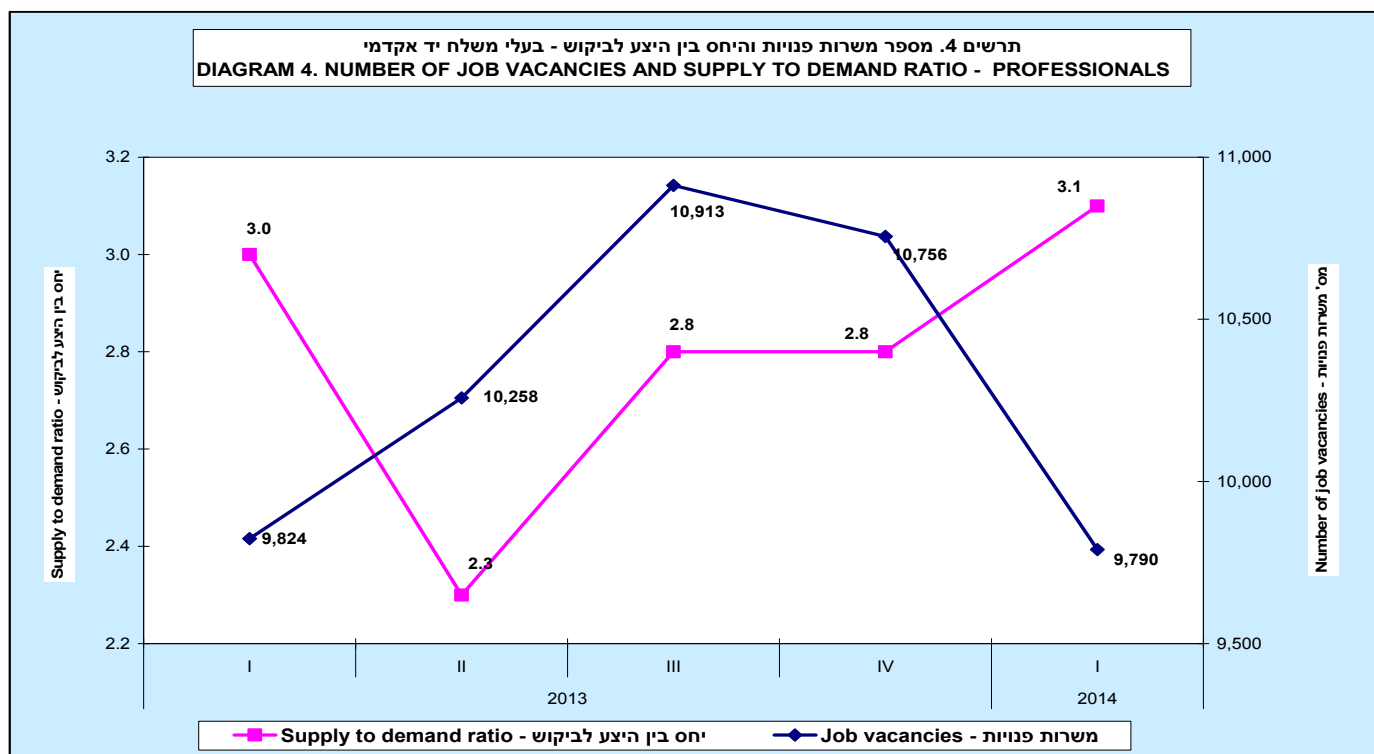


### לנתוני תרשים 3

ברבעון הראשון של 2014 מספר המשרות הפנויות בקרב **מנהלים** ירד ל-1.1 אלף משרות בממוצע לחודש (לעומת 1.6 אלף משרות בממוצע לחודש ברבעון הרביעי של 2013). היחס בין היצע לביקוש עלה בשיעור חד ל-9.2 (לעומת 4.4 ברבעון הקודם).

ברבעון הראשון של 2014 הביקוש ל**מנהלים אדמיניסטרטיביים ומנהלי מכירות, שיווק ופיתוח** (סמל 12) היווה כ-29% מהמשרות הפנויות בקרב מנהלים. היחס בין היצע לביקוש בקבוצה זאת עלה באופן ניכר ל-9.4 (לעומת 3.8 ברבעון הקודם). הביקוש ל**מנהלי ייצור ומנהלים בתחום השירותים המקצועיים** (סמל 13) היווה כ-42% מהמשרות הפנויות בקרב מנהלים, והיחס בין היצע לביקוש עלה באופן ניכר ל-8.3 (לעומת 3.5 ברבעון הקודם).

הביקוש ל**מנהלים בתחומי האירוח והמסחר ובתחומי שירות אחרים** (סמל 14) היווה כ-26% מהמשרות הפנויות בקרב מנהלים, והיחס בין היצע לביקוש עלה גם הוא בשיעור חד ל-9.4 (לעומת 5.2 ברבעון הקודם).



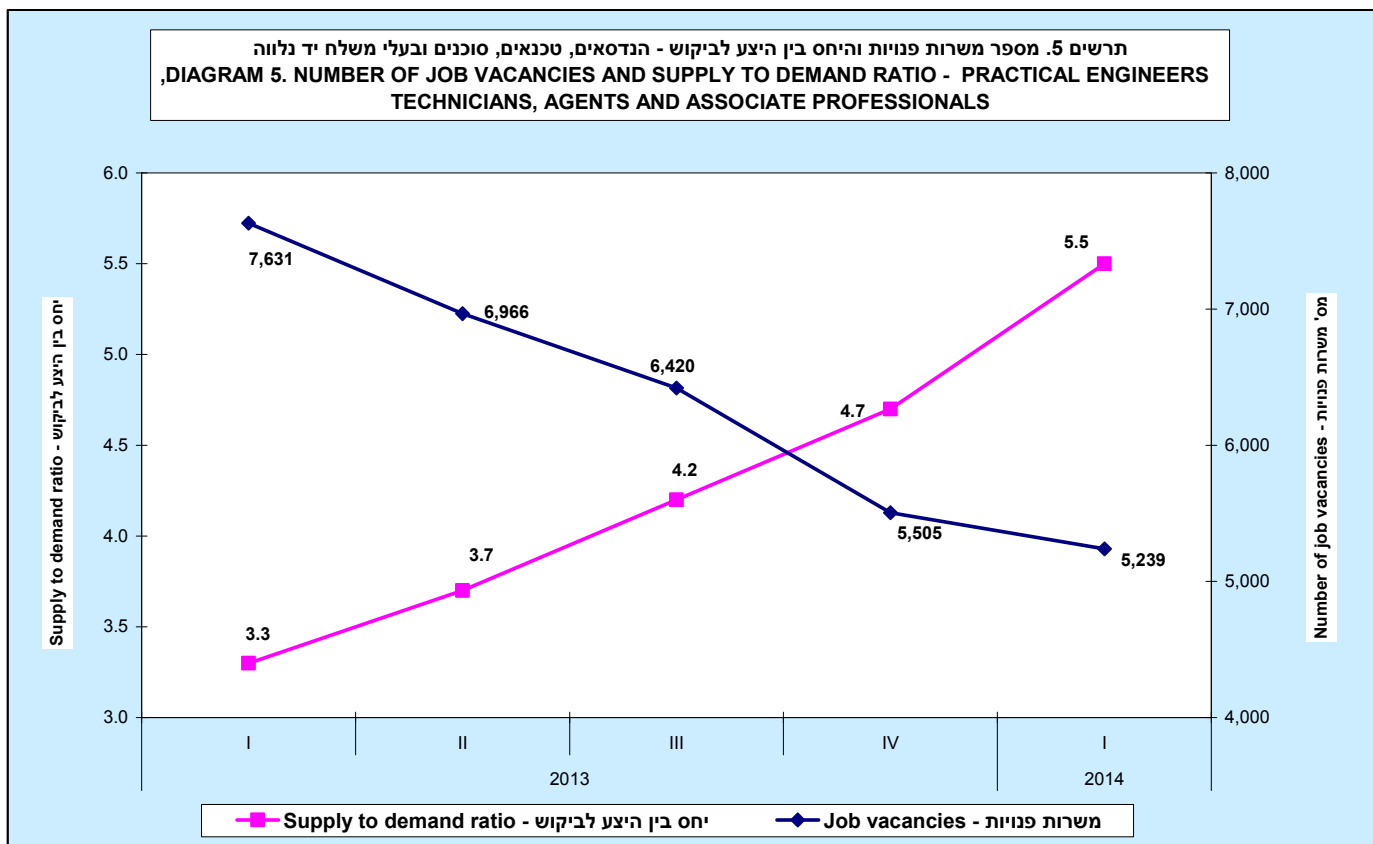
**לנתוני תרשים 4**

ברבעון הראשון של 2014 מספר המשרות הפנויות בקרב **בעלי משלח יד אקדמי** ירד ל-9.8 אלף משרות בממוצע לחודש (לעומת 10.8 אלף משרות בממוצע לחודש ברבעון הרביעי של 2013). היחס בין ההיצע לביקוש עלה ל-3.1 (לעומת 2.8 ברבעון הקודם).

הביקוש ל**בעלי משלח יד בתחומי המדע וההנדסה** (סמל 21) היווה כ-26% מהמשרות הפנויות בקרב בעלי משלח יד אקדמי, והיחס בין ההיצע לביקוש ירד ל-2.5 (לעומת 3.1 ברבעון הקודם).

הביקוש ל**בעלי משלח יד בתחום הבריאות** (סמל 22) היווה כ-16% מהמשרות הפנויות בקרב בעלי משלח יד אקדמי, והיחס בין ההיצע לביקוש הגיע ל-1.6 (ללא שינוי לעומת הרבעון הקודם).

הביקוש ל**בעלי משלח יד בענפי טכנולוגיות המידע** (סמל 25) היווה כ-33% מהמשרות הפנויות בקרב בעלי משלח יד אקדמי, והיחס בין ההיצע לביקוש עלה ל-1.3 (לעומת 1.1 ברבעון הקודם). מתוך בעלי משלח יד בענפי טכנולוגיות המידע הביקוש הגבוה ביותר - כ-62% היה ל**מפתחי תכנה** (סמל 2512), והיחס בין ההיצע לביקוש עדיין נמצא ברמה נמוכה - 0.8 (לעומת 0.3 ברבעון הקודם), כלומר במשלח יד זה מספר המשרות הפנויות עולה על ההיצע.



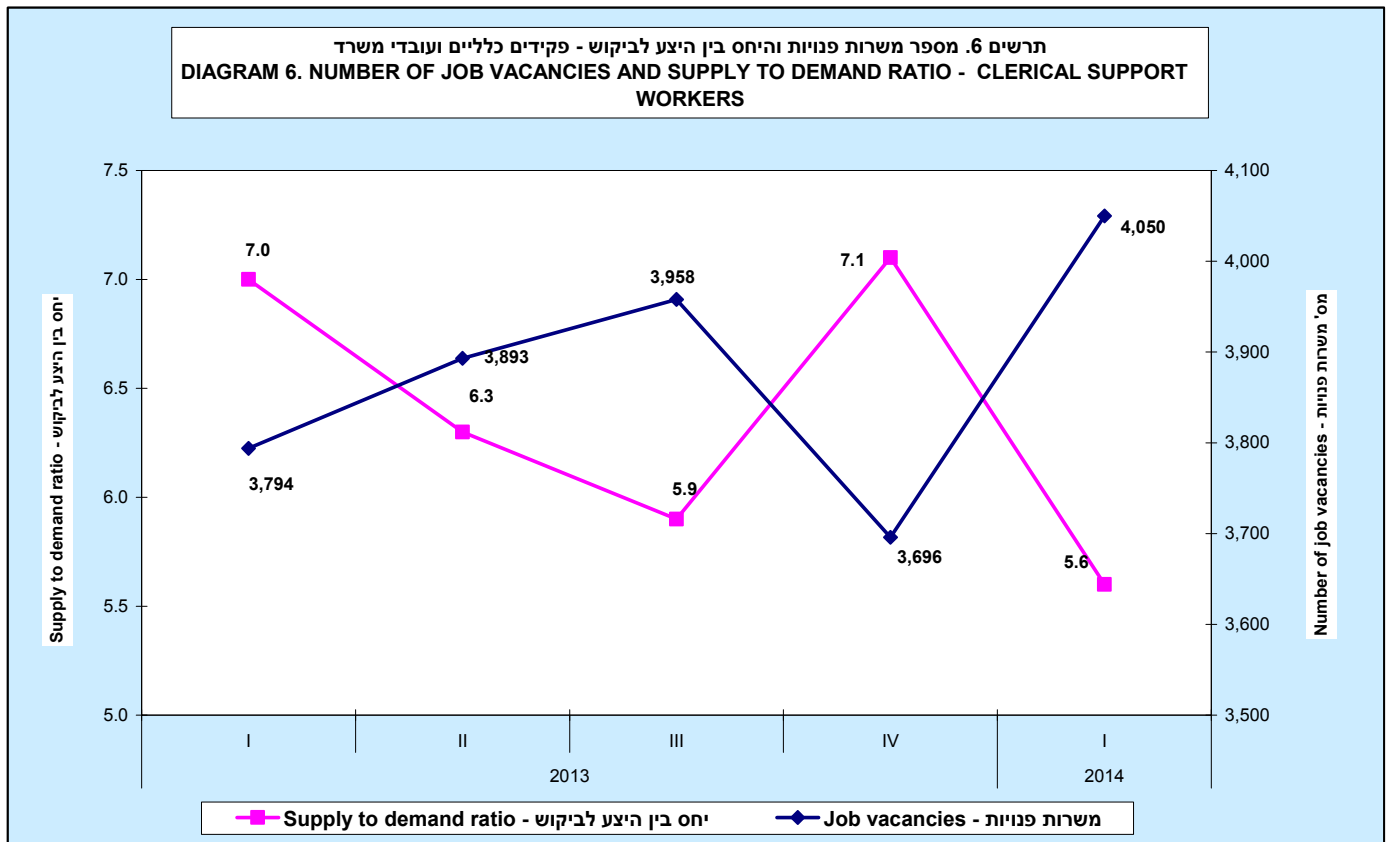
**לנתוני תרשים 5**

ברבעון הראשון של 2014 מספר המשרות הפנויות בקרב הנדסאים, טכנאים, סוכנים ובעלי משלח יד נלווה ירד ל-5.2 אלף משרות בממוצע לחודש (לעומת 5.5 אלף משרות בממוצע לחודש ברבעון הרביעי של 2013). היחס בין היצע לביקוש עלה ל-5.5 (לעומת 4.7 ברבעון הקודם).

הביקוש לבעלי משלח יד נלווה בתחומי העסקים והמינהל (סמל 33) היווה כ-51% מהביקוש להנדסאים, טכנאים, סוכנים ובעלי משלח יד נלווה, והיחס בין היצע לביקוש ירד ל-5.5 (לעומת 6.0 ברבעון הקודם).

הביקוש לבעלי משלח יד נלווה בתחומי המשפט, החברה, התרבות ודומיהם (סמל 34) היווה כ-14% מהביקוש להנדסאים, טכנאים, סוכנים ובעלי משלח יד נלווה, והיחס בין היצע לביקוש עלה באופן ניכר ל-11.1 (לעומת 5.9 ברבעון הקודם).

הביקוש להנדסאים וטכנאים בענפי טכנולוגיות המידע (סמל 35) היווה כ-17% מהביקוש להנדסאים, טכנאים, סוכנים ובעלי משלח יד נלווה והיחס בין היצע לביקוש הגיע ל-2.2 (ללא שינוי לעומת הרבעון הקודם).

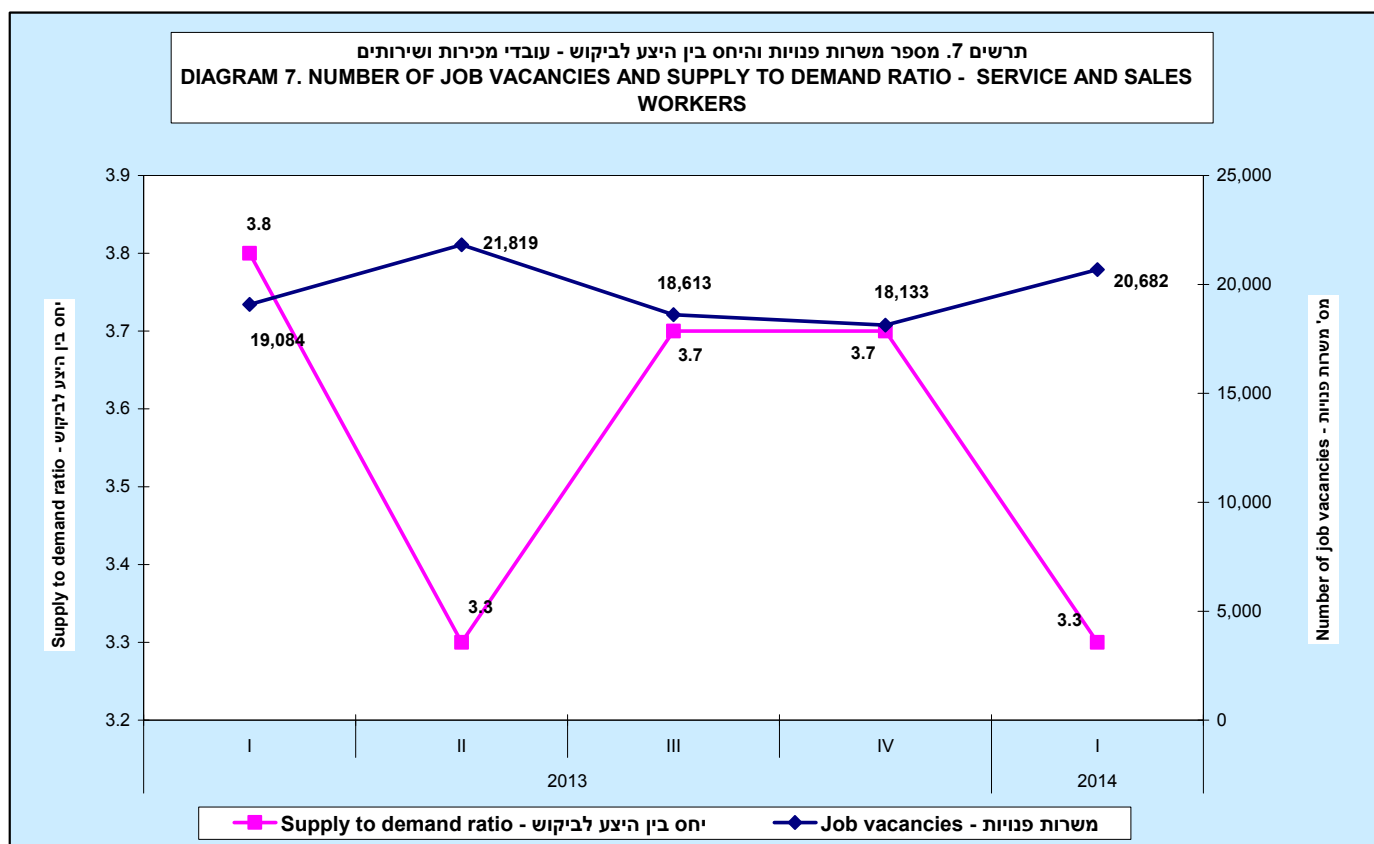


### לנתוני תרשים 6

ברבעון הראשון של 2014 מספר המשרות הפנויות בקרב פקידים כלליים ועובדי משרד עלה ל-4.0 אלף משרות במוצע לחודש (לעומת 3.7 אלף משרות במוצע לחודש ברבעון הרביעי של 2013). היחס בין היצע לביקוש ירד ל-5.6 (לעומת 7.1 ברבעון הקודם).

הביקוש לפקידים כלליים וקלדנים (סמל 41) היווה כ-29% מהביקוש לכלל פקידים כלליים ועובדי משרד, והיחס בין היצע לביקוש ירד ל-5.6 (לעומת 9.2 ברבעון הקודם).

הביקוש לפקידי שירות לקוחות (סמל 42) היווה כ-34% מהביקוש לכלל פקידים כלליים ועובדי משרד, והיחס בין היצע לביקוש עלה ל-4.6 (לעומת 4.2 ברבעון הקודם). עיקר הביקוש לפקידי שירות לקוחות, כ-90%, היה לעובדים בתחומי מתן מידע ללקוחות או איסוף מידע (סמל 422), והיחס בין היצע לביקוש במשלח יד זה ירד ל-3.3 (לעומת 3.8 ברבעון הקודם). הביקוש לפקידי רישום של נתונים מספריים וחומרים (סמל 43) היווה כ-28% מהביקוש לכלל פקידים כלליים ועובדי משרד, והיחס בין היצע לביקוש ירד ל-4.5 (לעומת 5.6 ברבעון הקודם).



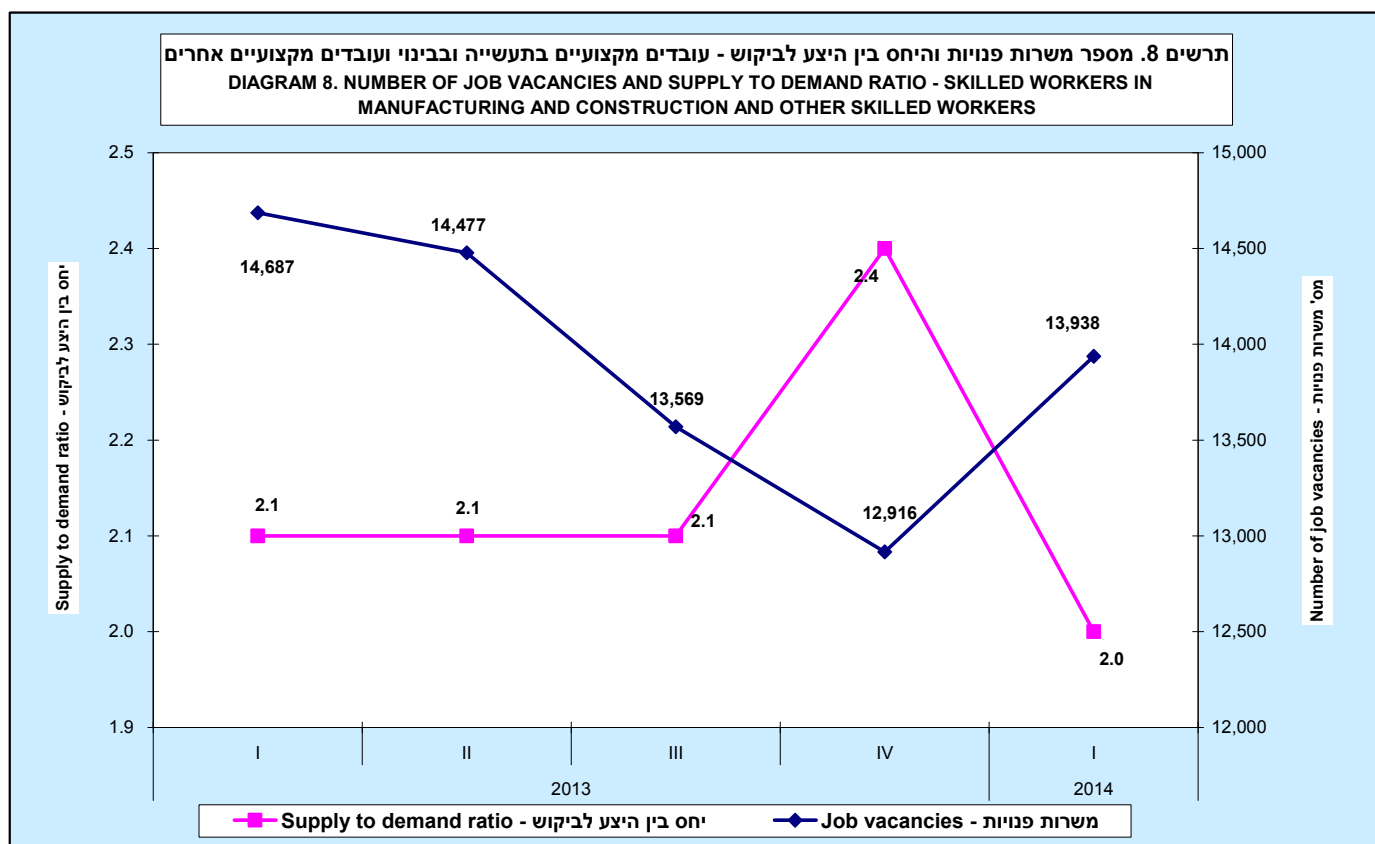
**לנתוני תרשים 7**

ברבעון הראשון של 2014 מספר המשרות הפנויות בקרב **עובדי מכירות ושירותים** עלה ל-20.7 אלף משרות בממוצע לחודש (לעומת 18.1 אלף משרות בממוצע לחודש ברבעון הרביעי של 2013). היחס בין היצע לביקוש ירד ל-3.3 (לעומת 3.7 ברבעון הקודם).

הביקוש לעובדים בתחום השירותים האישיים (סמל 51) היווה כ-37% מכלל הביקוש לעובדי מכירות ושירותים, והיחס בין היצע לביקוש ירד ל-2.7 (לעומת 3.3 ברבעון הרביעי של 2013). הביקוש הגבוה ביותר בקרב עובדים בתחום שירותים אישיים, כ-62%, התרכז בקרב **מלצרים** (סמל 5131), והיחס בין היצע לביקוש במשלח יד זה ירד ל-2.5 (לעומת 3.2 ברבעון הקודם).

הביקוש לעובדי מכירות (סמל 52) היווה כ-37% מכלל הביקוש לעובדי מכירות ושירותים, והיחס בין היצע לביקוש ירד ל-3.7 (לעומת 4.2 ברבעון הקודם).

הביקוש למטפלים אישיים (סמל 53) היווה כ-16% והיחס בין היצע לביקוש ירד ל-4.2 (לעומת 4.5 ברבעון הקודם). עיקר הביקוש למטפלים אישיים, כ-94%, היה למטפלים סיעודיים וסייעים בתחום שירותי בריאות (סמל 532), והיחס בין היצע לביקוש ירד ל-3.8 (לעומת 4.0 ברבעון הקודם).



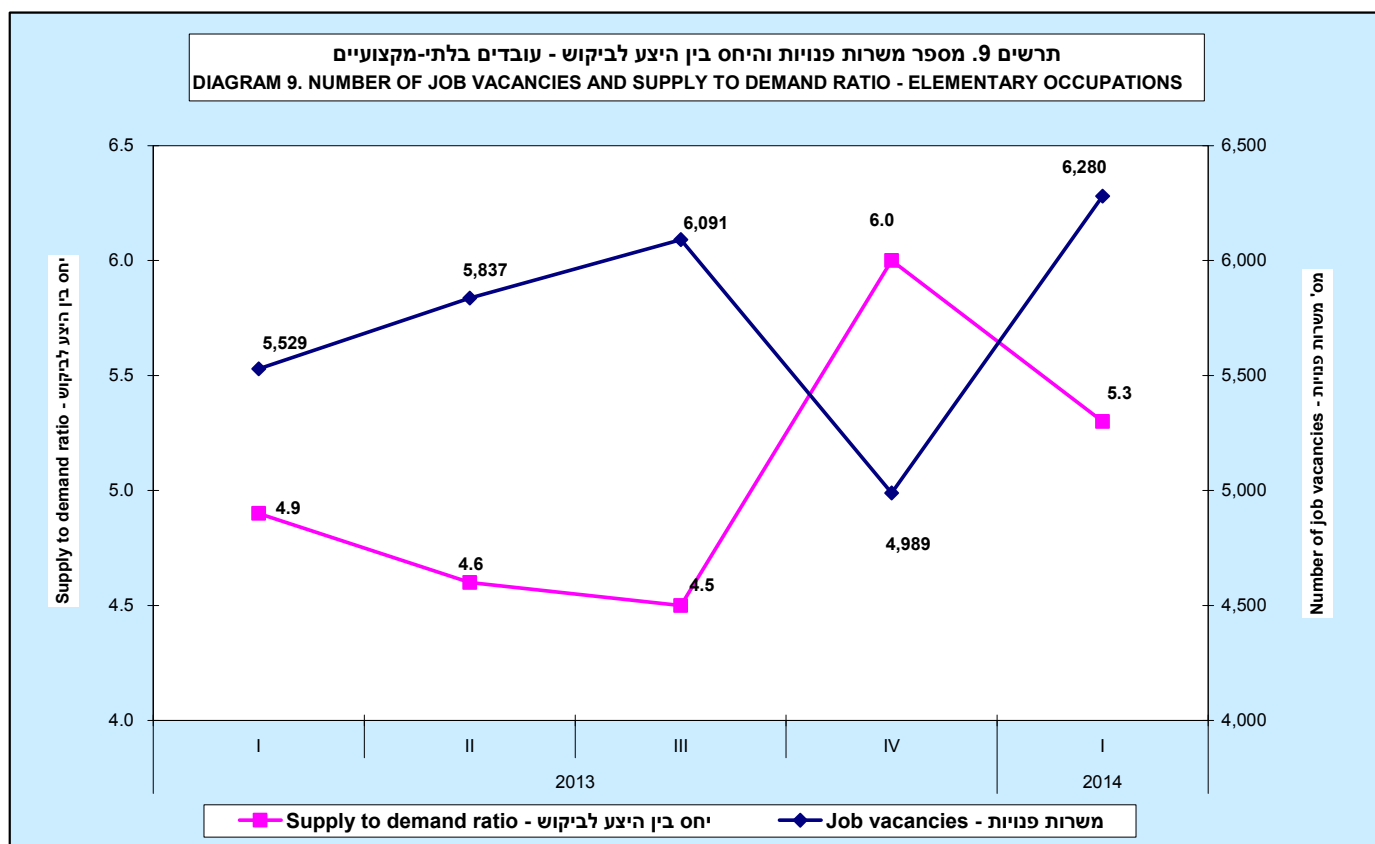
**לנתוני תרשים 8**

ברבעון הראשון של 2014 מספר המשרות הפנויות בקרב עובדים מקצועיים בתעשייה ובבינוי ועובדים מקצועיים אחרים עלה ל-13.9 אלף משרות בממוצע לחודש (לעומת 12.9 אלף משרות בממוצע לחודש ברבעון הרביעי 2013). היחס בין ההיצע לביקוש ירד ל-2.0 (לעומת 2.4 ברבעון הקודם).

הביקוש לעובדים בבנייה ובעלי משלח יד דומה (פרט לחשמלאים) (סמל 71) היווה כ-35% מהביקוש לעובדים מקצועיים בתעשייה ובבינוי ועובדים מקצועיים אחרים, והיחס בין ההיצע לביקוש ירד ל-1.5 (לעומת 2.3 ברבעון הקודם). מתוכם הביקוש הגבוה ביותר, כ-75%, היה בקרב קבוצת משלחי היד הבאים: **בוני בתים למגורים** (סמל 7111), **מניחי לבנים ובעלי משלח יד דומה** (סמל 7112), **סתתים, חותכים, מנסרים ומגלפים באבן** (סמל 7113), **יוצקי בטון, עובדים בגימור בטון ובעלי משלח יד דומה** (סמל 7114), **עובדי שלד בתחום הבנייה ובעלי מלאכה דומים לנמ"א** (סמל 7119), **רצפים ומניחי אריחים** (סמל 7122) ו**טייחים** (סמל 7123). היחס בין ההיצע לביקוש בקבוצת משלחי היד האלה ירד ל-1.3 (לעומת 2.2 ברבעון הקודם).

הביקוש לעובדי מתכות ומכונות ובעלי משלח יד דומה (סמל 72) היווה כ-18% מכלל הביקוש לעובדים מקצועיים בתעשייה ובבינוי ועובדים מקצועיים אחרים, והיחס בין ההיצע לביקוש ירד ל-1.4 (לעומת 2.1 ברבעון הקודם). הביקוש לנהגים ומפעילים של מתקנים ניידים (סמל 83) היווה כ-22% מכלל הביקוש לעובדים מקצועיים בתעשייה ובבינוי ועובדים מקצועיים אחרים, והיחס בין ההיצע לביקוש ירד ל-1.9 (לעומת 2.1 ברבעון הקודם).





**לנתוני תרשים 9**

ברבעון הראשון של 2014 מספר המשרות הפנויות בקרב **עובדים בלתי מקצועיים** עלה ל-6.3 אלף משרות במוצע לחודש (לעומת 5.0 אלף משרות במוצע לחודש ברבעון הרביעי של 2013). היחס בין היצע לביקוש ירד ל-5.3 (לעומת 6.0 ברבעון הקודם).

הביקוש לעובדי ניקיון ועוזרים (סמל 91) היווה כ-54% מהביקוש לעובדים בקרב עובדים בלתי-מקצועיים, והיחס בין היצע לביקוש הגיע ל-3.2 (ללא שינוי לעומת הרבעון הקודם). מתוכם, הביקוש הגבוה ביותר היה בקרב **עובדי ניקיון ועוזרים במשרדים, בבתי מלון ובמקומות אחרים** (סמל 9112), שהיווה כ-62% מהביקוש לעובדי ניקיון ועוזרים והיחס בין היצע לביקוש ירד ל-4.7 (לעומת 5.8 ברבעון הקודם).

הביקוש לפועלים בלתי מקצועיים בכרייה, בבנייה, בתעשייה ובתובלה (סמל 93) היווה כ-16% מהביקוש לעובדים בקרב עובדים בלתי מקצועיים, והיחס בין היצע לביקוש עלה באופן ניכר ל-13.7 (לעומת 8.3 ברבעון הקודם).

הביקוש לעוזרים בהכנת מזון (סמל 94) היווה כ-15% מהביקוש לעובדים בקרב עובדים בלתי מקצועיים, והיחס בין היצע לביקוש ירד באופן ניכר ל-3.9 (לעומת 9.3 ברבעון הקודם).

## הגדרות והסברים נוספים

### הגדרות

היצע עבודה - שכירים (כולל חברי קואופרטיב) שעבדו ב-12 החודשים האחרונים וחיפשו עבודה, כולל: מועסקים חלקית שלא מרצון (חיפשו עבודה מלאה או נוספת ולא מצאו), בלתי מועסקים ואינם משתתפים בכוח העבודה, לפי משלחי היד הרלוונטיים.

ביקוש עבודה - מספר המשרות הפנויות, לפי משלחי היד הרלוונטיים.

היחס בין היצע לביקוש - היחס בין מספר השכירים (כולל חברי קואופרטיב) שעבדו ב-12 החודשים האחרונים וחיפשו עבודה, לבין מספר המשרות הפנויות, לפי משלחי היד הרלוונטיים.

### חשוב לציין

- מדובר באומדן חסר של היצע עבודה לפי משלחי יד. יש לציין כי בקרב שכירים שמחפשים עבודה (היצע עבודה) אלה שמשלח ידם ידוע מהווים כ-60% ברבעון הראשון של שנת 2014 מכלל היצע. אומדן זה לא מכסה את האוכלוסיות הבאות:

1. אנשים שעבדו בעבר (לפני 12 חודשים) או שלא עבדו כלל בישראל (עולים, עקרות בית, תלמידים שרק סיימו את לימודיהם וכד') וחיפשו עבודה.

2. מועסקים שעבדו בדרך כלל במשרה מלאה וחיפשו עבודה אחרת.

- בניתוח רבעוני של נתוני היצע העבודה ייתכן אומדן יתר. לא בכל האוכלוסיות חיפוש עבודה מוגבל לרבעון ספציפי.
- אוכלוסיית סקר משרות פנויות אינה כוללת עסקים קטנים (פחות מ-5 שכירים), את המגזר הציבורי ואת ענף החקלאות. לפי נתוני סקר הערכה שנערך ביוני-יולי 2008 מספר המשרות הפנויות בעסקים קטנים היווה כ-17% מסך המשרות הפנויות במגזר העסקי, ומספר המשרות הפנויות בענף החקלאות היה פחות מ-3% מסך המשרות הפנויות במגזר העסקי. לפיכך, נתוני משרות פנויות מציגים אומדן חסר לביקוש לכוח עבודה במגזר העסקי. כמו כן, אוכלוסיית הסקר אינה כוללת שירותים למשקי בית על ידי פרטיים.
- אומדני היצע עבודה מתייחסים לכלל המשק ואילו הביקוש לעבודה נאמד עבור המגזר העסקי, בהסתייגות הכיסוי המוזכרת לעיל.
- הנתונים המיוצגים אינם מנוכי עונתיות ואינם מנוכי השפעה של ימי חגים וימי פעילות במשק.
- הנתונים הרבעוניים מוצגים עבור משלחי יד שבהם היו 10,000 מועסקים ויותר (ברבעון האחרון) על פי אומדני סקר כוח אדם, ומהווים לפחות 10% מהמשרות הפנויות מסך משרות פנויות ברמת "סדר" (ספרה אחת) ברבעון האחרון. הנתונים השנתיים מוצגים עבור משלחי יד שבהם היו 5,000 מועסקים ויותר (בשנה האחרונה) על פי אומדני סקר כוח אדם ומהווים לפחות 5% מהמשרות הפנויות מסך משרות פנויות ברמת "סדר" (ספרה אחת) בשנה האחרונה המוצג בלוח על פי סקר משרות פנויות.
- במשלחי יד לא נפוצים (פחות מ-500 משרות פנויות) תיתכן תנודתיות על פני זמן שתשפיע על היחס בין היצע לביקוש.
- הנתונים המתפרסמים בלוח מכסים יותר מ-95% מכלל המשרות הפנויות ברוב הסדרים.

### סקר כוח אדם

#### תכונות כוח העבודה

החל מינואר 2012 נעשה מעבר למדידת תכונות עבודה כלליות במקום כוח העבודה האזרחי. המשרתים בצבא (חובה או קבע) נוספו לכוח העבודה כמועסקים במשרה מלאה. ראה [הסבר על שינויים עיקריים בסקר כוח אדם החל מינואר 2012](#)

כוח העבודה השבועי: בני 15 ומעלה שהיו "מועסקים" או "בלתי מועסקים" ב"שבוע הקובע", לפי ההגדרות המפורטות להלן:

השבוע הקובע: השבוע המסתיים בשבת שלפני בוא הסוקר למשק הבית בסקר כוח אדם.

מועסקים: אנשים שעבדו, לפחות שעה אחת בשבוע הקובע, בעבודה כלשהי תמורת שכר, רווח או תמורה אחרת; כל העובדים בקיבוצים (בין בשירותים ובין בענפים אחרים); בני משפחה שעבדו בשבוע החקירה ללא תשלום יותר מ-15 שעות בשבוע; אנשים השוהים במוסדות, שעבדו יותר מ-15 שעות בשבוע; אנשים שנעדרו זמנית מעבודתם.

קבוצת המועסקים מורכבת משלוש תת-קבוצות:

א. עבדו מלא (עבדו עבודה מלאה): כל אלה שעבדו 35 שעות או יותר בשבוע הקובע (כולל שעות הכנה).

ב. עבדו חלקית (עבדו עבודה חלקית): כל אלה שעבדו 1-34 שעות בשבוע הקובע (כולל שעות הכנה).

ג. נעדרו זמנית מעבודתם. בקבוצה זו כלולים כל אלה שנעדרו זמנית מעבודתם הרגילה בכל השבוע הקובע עקב מחלה, חופשה, שירות מילואים, צמצום בהיקף העבודה, סכסוך עבודה, הפסקה זמנית של העבודה (עד 30 יום) וכיו"ב. בהגדרה זו לא נכללו אנשים שנעדרו רק בחלק מהשבוע הקובע.

הערה: מועסקים מלא/חלקית בדרך כלל – נקבע על פי מספר שעות העבודה שעובד המועסק בדרך כלל (לא בשבוע הקובע).

בלתי מועסקים: אנשים שלא עבדו כלל (אפילו לא שעה אחת) וחיפשו עבודה באופן פעיל בארבעת השבועות האחרונים, כגון: על ידי רישום בלשכת עבודה של שירות התעסוקה, על ידי פנייה אישית או בכתב למעסיק או על ידי שיטה אחרת, והיו יכולים להתחיל לעבוד בשבוע הקובע, לו הוצעה להם עבודה מתאימה ("זמינים לעבודה").

הערה: אדם שלא היה זמין לעבודה בשבוע הקובע בשל מחלה/מילואים – ייחשב בלתי מועסק.

קבוצת הבלתי מועסקים מורכבת משתי תת-קבוצות:

א. בלתי מועסקים שעבדו בארץ ב-12 החודשים שקדמו לשבוע הקובע.

ב. בלתי מועסקים שלא עבדו בארץ ב-12 החודשים שקדמו לשבוע הקובע.

אינם בכוח העבודה השבועי: כל בני 15 ומעלה שלא היו "מועסקים" או "בלתי מועסקים" בשבוע הקובע. בקבוצה זו כלולים: תלמידים, אנשים שעבדו בהתנדבות ללא כל תמורה, אנשים שטיפלו בילדים/בבן משפחה/במשק הבית ולא עבדו אפילו שעה אחת מחוץ למשק ביתם, אנשים שאינם מסוגלים לעבוד, אנשים החיים מקצבה, מפנסיה, מרנטה וכו' שלא עבדו אפילו שעה אחת בשבוע הקובע. כמו כן, נכללים בקבוצה זו בני משפחה שעבדו ללא תשלום פחות מ-15 שעות בשבוע; אנשים השוהים במוסדות שעבדו פחות מ-15 שעות בשבוע הקובע.

## **תכונות כוח העבודה השנתי**

כוח העבודה השנתי (במשך השנה): כל בני 15 ומעלה שהיו בכוח העבודה השבועי וכן אלו שעבדו במשך השנה, אך לא היו בכוח העבודה השבועי.

מועסקים במשך השנה (עבדו שנתי): כל בני 15 ומעלה שעבדו בארץ **לפחות יום אחד** ב-12 החודשים האחרונים שקדמו לסקר. אנשים שעבדו פחות מחודש נחשבים כמי שעבדו חודש אחד.

אינם בכוח העבודה השנתי: אינם בכוח העבודה השבועי, ולא עבדו כלל במשך 12 החודשים האחרונים.

## **אוכלוסיית סקר משרות פנויות**

באוכלוסיית הסקר נכללים עסקים בכל ענפי הכלכלה, **למעט**:

- עסקים קטנים, שבהם באופן קבוע יש פחות מחמישה מועסקים.
- ענף החקלאות, הייעור והדיג (סדר A)

- מינהל מקומי, מינהל ציבורי וביטחון וביטוח לאומי חובה (סדר O)
  - גופים ממשלתיים שאינם שייכים לסדר O
  - מגזר ממשלתי (חברות כלכליות לפיתוח רשויות מקומיות וכדומה)
  - עיבוד יהלומים (ענף ראשי 34)
  - חינוך (סדר P): חינוך קדם יסודי (גני ילדים) – ענף משנה 850, מוסדות חינוך יסודי ועל-יסודי – ענפי משנה 851 ו-852.
  - הסקר כן כולל מוסדות חינוך על-תיכוני וגבוה (מוסדות אקדמיים)
  - משפחתונים ופעוטונים (תת-ענף 8891)
  - משקי בית כמקומות תעסוקה, משקי בית המייצרים מגוון טובין ושירותים לשימוש עצמי (סדר T)
  - ארגונים וגופים חוץ-מדינתיים (סדר U)
- בנוסף בסקר לא נכלל משלח יד עובדים מקצועיים בחקלאות, בייעור ובדיג (סדר 6).

בינואר 2013 בוצע שינוי בסיווג ענפי הכלכלה ובהתאם לכך שונו קבוצות הפרסום. לכן קיים שבר בסדרה החל מחודש זה ויש לשים לב בהשוואות נתונים החל מינואר 2013 לנתוני העבר.

**אוכלוסיית סקר משרות פנויות לפי קבוצות פרסום בהתאם לסיווג ענפי הכלכלה החדש 2011:**

| תיאור   | קבוצת פרסום | סדר |
|---|-------------|-----|
| כרייה וחציבה  | B+C         | B   |
| תעשייה וחרושת   |             | C   |
| אספקת חשמל, גז, קיטור ומיזוג אוויר                        | D+E         | D   |
| אספקת מים, שירותי ביוב, טיפול באשפה ובפסולת ושירותי טיהור |             | E   |
| בינוי   |             | F   |
| מסחר סיטוני וקמעוני, תיקון כלי רכב מנועיים ואופנועים      |             | G   |
| שירותי תחבורה, אחסנה, דואר ובלדרות                        |             | H   |
| שירותי אירוח ואוכל  |             | I   |
| מידע ותקשורת  |             | J   |
| שירותים פיננסיים ושירותי ביטוח                            |             | K   |
| פעילויות בנדל"ן   | L+M+N       | L   |
| שירותים מקצועיים, מדעיים וטכניים                          |             | M   |
| שירותי ניהול ותמיכה                                       |             | N   |
| חינוך   |             | P   |
| שירותי בריאות ושירותי רווחה וסעד                          |             | Q   |
| אמנות, בידור ופנאי  | R+S         | R   |
| שירותים אחרים   |             | S   |

## **התאמת הגדרות בין סקר כוח אדם לסקר משרות פנויות**

כדי לבצע את ההשוואה ההולמת בין שני הסקרים יש צורך להתאים את ההגדרות של אוכלוסיות הסקרים עד כמה שניתן. להלן הסעיפים שבהם לא ניתן היה להתאים את האוכלוסייה של סקר כוח אדם לזו של סקר משרות פנויות:

1. נתוני היצע העבודה מתייחסים לכלל המשק, ואילו אומדני הביקוש לעובדים מתייחסים רק למגזר העסקי, בהתאם להגדרת אוכלוסיית סקר משרות פנויות הנ"ל, ובפרט רק למעסיקים מעל חמישה עובדים.
2. ענף ראשי 72 – מחקר מדעי ופיתוח, נכלל במלואו בצד ההיצע למרות שבצד הביקוש לא נכללו מכוני מחקר ופיתוח המסווגים במגזר הציבורי.
3. ענף ראשי 78 – שירותי תעסוקה, נכלל במלואו בצד ההיצע למרות שבצד הביקוש לא נכללו שירותי גיוס ואספקת שירותי כוח אדם המסווגים במגזר הציבורי.
4. לא נעשתה הגבלה של גיל המועסק בעיבוד הנתונים, לא בסקר משרות פנויות ולא בסקר כוח אדם.