

הודעה לתקשורת

אתר: www.cbs.gov.il דוא"ל: info@cbs.gov.il פקס: 02-6521340

[הודעה קודמת בנושא זה פורסמה ב-12 ביוני 2014](#)

ירושלים, טו' בתמוז תשע"ד
13 ביולי 2014
182/2014

סחר החוץ של ישראל, יוני 2014: יבוא ויצוא של סחורות הגירעון בסחר בסחורות הסתכם בחודש יוני ב-6.1 מיליארד שקלים

Israel's Foreign Trade, Import & Export of Goods: June 2014

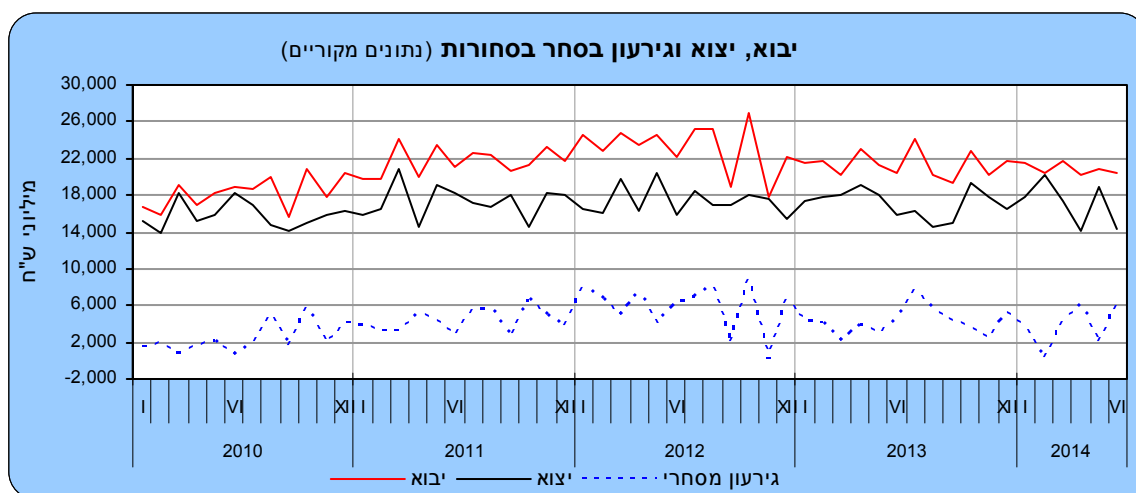
June Trade Deficit in goods totaled NIS6.1billion

על פי נתוני המגמה בחודשים האחרונים (אפריל - יוני 2014)

- נמשכת העלייה ביבוא מוצרי צריכה
- ירידה ביצוא התעשייתי בכל רמות הטכנולוגיה

[לוחות](#)

בחודש יוני 2014, הסתכמו **יבוא הסחורות** ב-20.4 מיליארד ש"ח, **יצוא הסחורות** ב-14.3 מיליארד ש"ח והגירעון בסחר בסחורות ב-6.1 מיליארד ש"ח¹.



[לנתוני התרשים](#)

¹ הנתונים כוללים את הסחורות שעברו במסך אך אינם כוללים את נתוני הסחר בין ישראל לרשות הפלסטינית, היבוא הביטחוני, יבוא ויצוא שירותים (לרבות שירותי תוכנה). נתונים על כלל יצוא ויבוא סחורות ושירותים מתפרסמים במסגרת מאזן התשלומים מדי רבע שנה. הנתונים לשנת 2014-הנם נתונים ארעיים, נתונים סופיים לשנת 2014 זו פורסמו בחודש אפריל 2015.

כתבה: הלן ברוסילובסקי- תחום סחר חוץ
לקבלת הסברים ניתן לפנות אל יחידת הדוברות בטלפון : 02-6527845

ינואר- יוני 2014

יצוא הסחורות בחודשים ינואר-יוני 2014, היווה 76.4% מהיבוא (ללא אניות, מטוסים ויהלומים) לעומת 78.0% באותה תקופה אשתקד.²

הגירעון המסחרי (סחורות בלבד) בששת החודשים הראשונים של השנה הסתכם ב-3.7 מיליארד ש"ח בממוצע לחודש 44.9 מיליארד ש"ח במונחים שנתיים (51.3 מיליארד ש"ח בשנת 2013 ו-70.4 מיליארד ש"ח ב-2012).

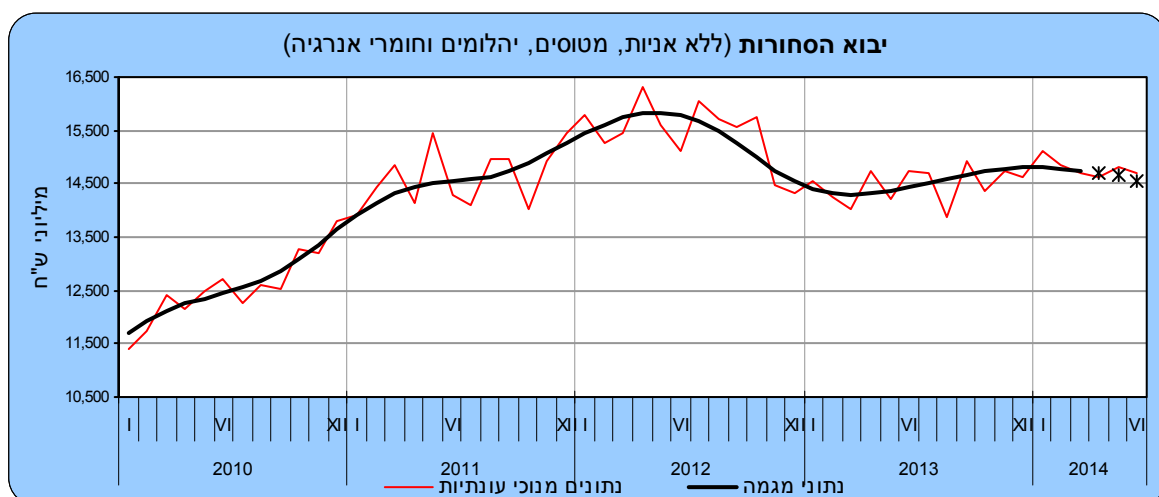
בחודשים אפריל- יוני 2014 ירד יבוא הסחורות (למעט אניות, מטוסים יהלומים וחומרי אנרגיה), על פי נתוני המגמה, ב-4.8% בחישוב שנתי, בהמשך לירידה של 1.6% בחישוב שנתי בינואר-מרס 2014.

בחודשים אפריל- יוני 2014 ירד יצוא הסחורות (למעט אניות, מטוסים ויהלומים), על פי נתוני המגמה, ב-14.8% בחישוב שנתי, בהמשך לירידה של 9.3% בחישוב שנתי בינואר-מרס 2014.

סחר הסחורות בחודש יוני 2014, הושפע בין היתר משינויים בערך הש"ח לעומת המטבעות³ בהם נערכות עסקאות היבוא והיצוא. בחודש יוני 2014 המשיך הש"ח להתחזק ביחס לדולר ארה"ב, ההתחזקות היתה של 0.3%. לעומת החודש הקודם. ביחס לאירו התחזק הש"ח ב-1.4% ביחס לפרנק השווייצרי התחזק ב-1.1% וביחס לין היפני התחזק ב-0.6%. לעומת זאת, נחלש הש"ח ביחס ללירה שטרלינג ב-0.1%.

יבוא הסחורות

יבוא הסחורות ביוני 2014, הסתכם כאמור ב-20.4 מיליארד ש"ח. מתוכם 41% מסכום זה היה יבוא חומרי גלם (למעט יהלומים וחומרי אנרגיה), 18% יבוא מוצרי צריכה, 12% יבוא מכונות ציוד וכלי תחבורה יבשתיים להשקעות ו-29% הנותרים יבוא יהלומים, חומרי אנרגיה, אניות ומטוסים.

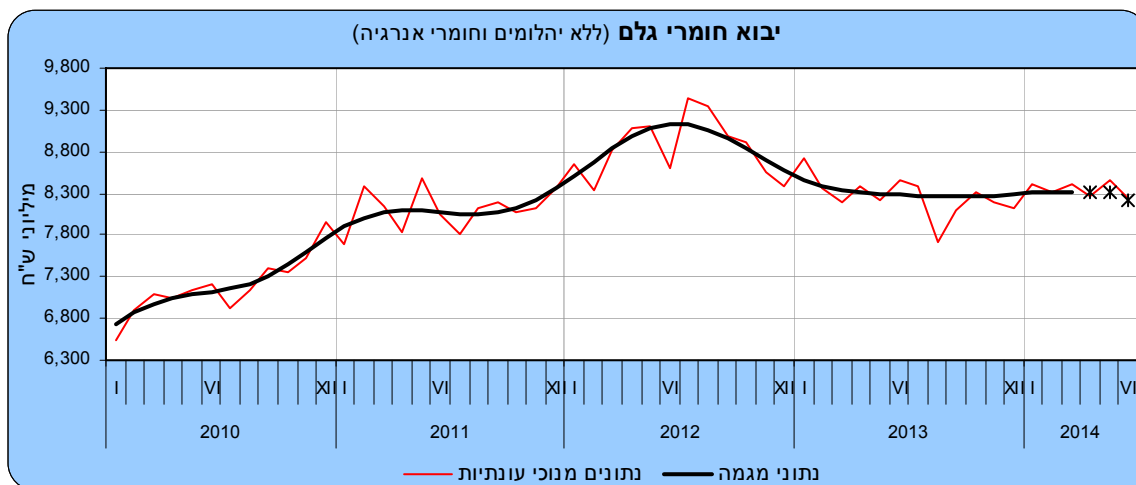


* שלוש הנקודות האחרונות של המגמה עשויות להשתנות במידה ניכרת

לנתוני התרשים

² יחס ערך היצוא מערך היבוא (ללא אניות, מטוסים ויהלומים).
³ שערי חליפין ממוצעים, מקור בנק ישראל.

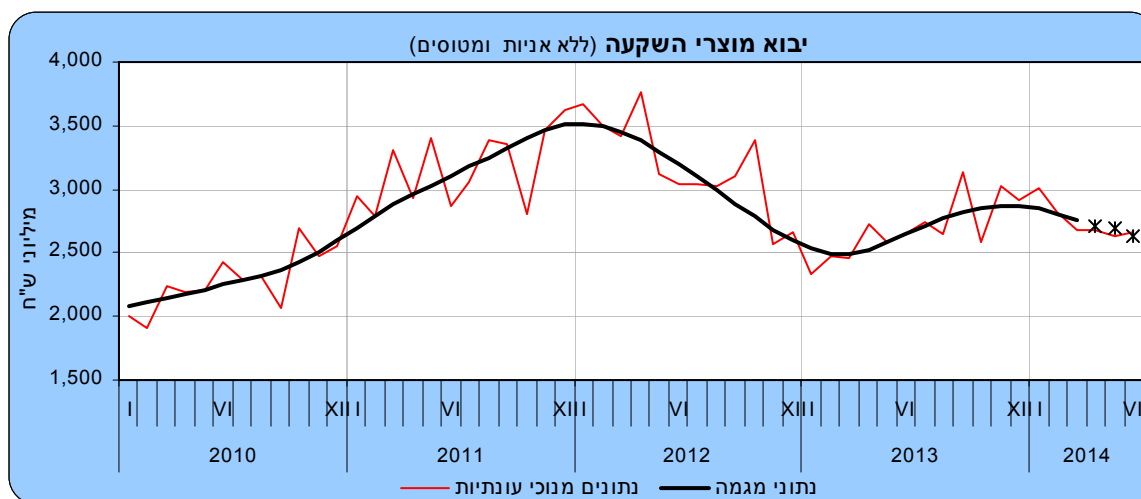
יבוא חומרי גלם (למעט יהלומים וחומרי אנרגיה) ירד ב-4.3% באפריל- יוני 2014, על פי נתוני המגמה לאחר עלייה של 1.8% בינואר- מרס 2014. פירוט לפי קבוצות מראה כי **יבוא עץ ומוצרי ירד** ב-19.0% בחישוב שנתי, **יבוא תשומות לתעשיות מכונות ואלקטרוניקה** ירד ב-14.3% בחישוב שנתי ו**יבוא גומי ופלסטיקה** ירד ב-3.6% בחישוב שנתי. לעומת זאת, עלה **יבוא מוצרי מזון גולמיים** ב-64.0% בחישוב שנתי (עלייה של 3.2% בממוצע לחודש).



* שלוש הנקודות האחרונות של המגמה עשויות להשתנות במידה ניכרת

לנתוני התרשים

נתוני המגמה מצביעים על ירידה ב**יבוא מוצרי השקעה** (למעט אניות ומטוסים) שירד ב-16.5% בשיעור שנתי בחודשים אפריל- יוני 2014 בהמשך לירידה של 14.4% בחישוב שנתי בחודשים ינואר- מרס 2014. **יבוא מכונות וציוד** (המהווה כ-65% מיבוא מוצרי השקעה) ירד ב-8.2% בחישוב שנתי. **יבוא כלי תחבורה להשקעה** ירד ב-22.9% בחישוב שנתי (ירידה של 3.1% בממוצע לחודש).

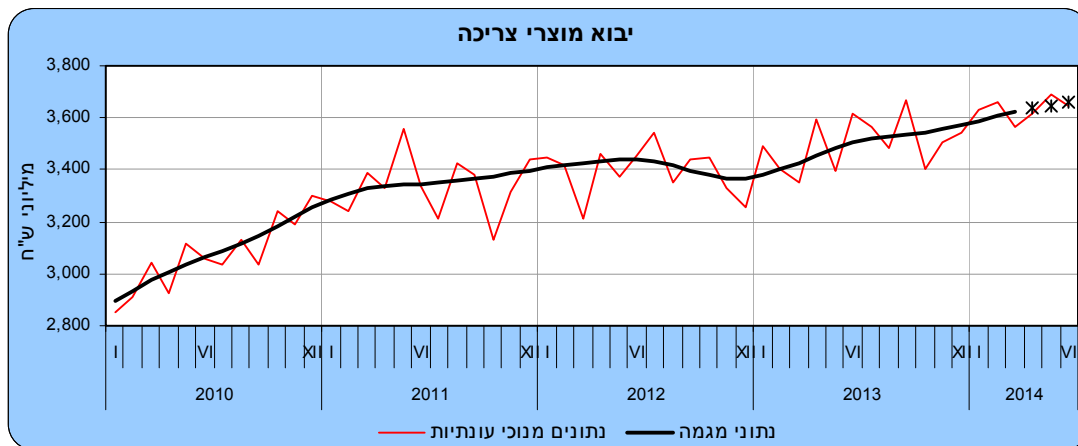


* שלוש הנקודות האחרונות של המגמה עשויות להשתנות במידה ניכרת

לנתוני התרשים

בחודשים אפריל-יוני 2014 עלה **יבוא מוצרי צריכה**, על פי נתוני המגמה, ב-4.2%. זאת, בהמשך לעלייה של 5.8% בחישוב שנתי בחודשים ינואר-מרס 2014.

יבוא מוצרים לצריכה שוטפת (תרופות, מזון ומשקאות, הלבשה והנעלה) עלה ב-7.4% בחישוב שנתי באפריל-יוני 2014. עיקר העלייה הייתה **ביבוא מזון ומשקאות** שעלה ב-7.0% בחישוב שנתי. לעומת זאת, ירד **יבוא מוצרים בני קיימה** (ריהוט, מוצרי חשמל ביתיים וכלי תחבורה) באפריל-יוני 2014 ב-3.5% בחישוב שנתי.



* שלוש הנקודות האחרונות של המגמה עשויות להשתנות במידה ניכרת

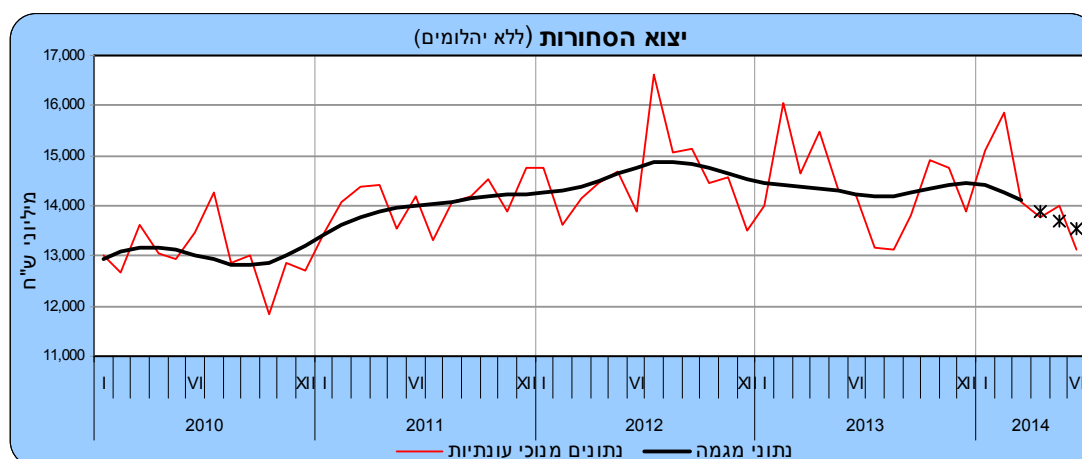
לנתוני התרשים

יבוא יהלומים (גולמיים ומלוטשים נטו) הסתכם בחודשים ינואר-יוני 2014 ב-14.8 מיליארד ש"ח, לעומת 14.9 מיליארד ש"ח בחודשים המקבילים של שנת 2013.

יבוא חומרי אנרגיה (דלק גולמי, תזקיקים ופחם), הסתכם בחמשת החודשים הראשונים של השנה ב-23.6 מיליארד ש"ח, נמוך ב-14.0% בהשוואה לאותם חודשים אשתקד.

יצוא הסחורות

יצוא הסחורות הסתכם בחודש יוני 2014 ב-14.3 מיליארד ש"ח. 90% מסכום זה היה יצוא תעשייתי, כרייה וחציבה (למעט יהלומים), 9% יצוא יהלומים והיתר יצוא חקלאי, ייעור ודיג.



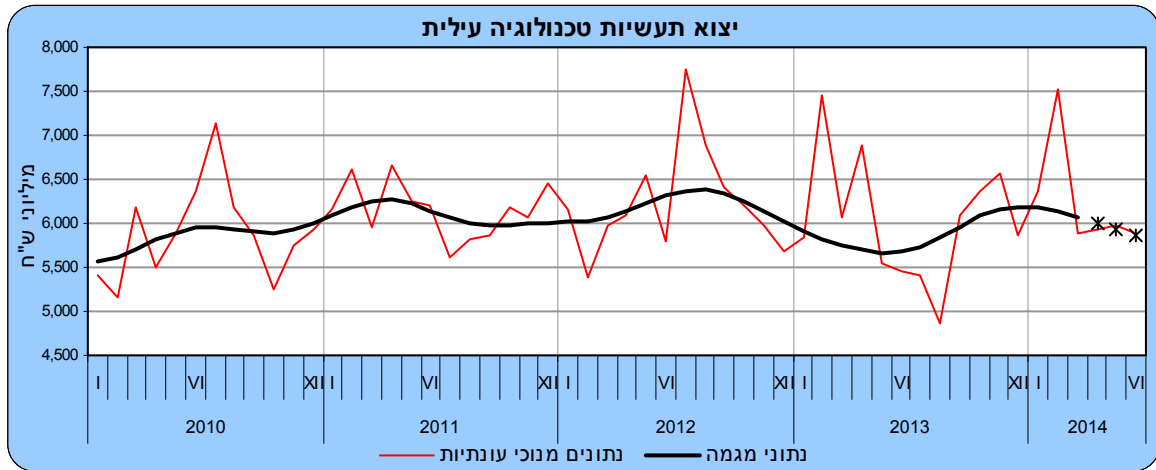
* שלוש הנקודות האחרונות של המגמה עשויות להשתנות במידה ניכרת

לנתוני התרשים

פירוט נתוני המגמה של היצוא התעשייתי לפי העוצמה הטכנולוגית:

היצוא התעשייתי, כרייה וחציבה (למעט יהלומים) ירד באפריל- יוני 2014 ב-12.6% בשיעור שנתי, בהמשך לירידה של 7.6% בשיעור שנתי, בחודשים ינואר- מרס 2014.

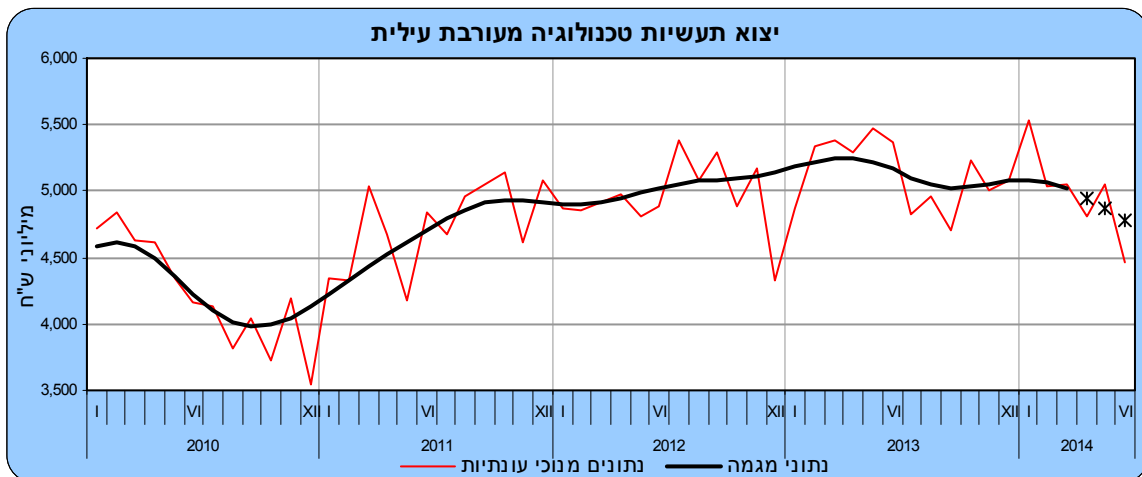
יצוא תעשיות טכנולוגיה עילית (המהווה כ-43% מכלל היצוא התעשייתי למעט יהלומים) ירד באפריל- יוני 2014, על פי נתוני המגמה, ב-12.3% בחישוב שנתי. זאת, בהמשך לירידה של 8.0% בחישוב שנתי בינואר- מרס 2014. נתוני היצוא לפי ענף מצביעים על ירידה ביצוא ענף ייצור תרופות שירד ב-18.1% בחישוב שנתי.



* שלוש הנקודות האחרונות של המגמה עשויות להשתנות במידה נכרת

לנתוני התרשים

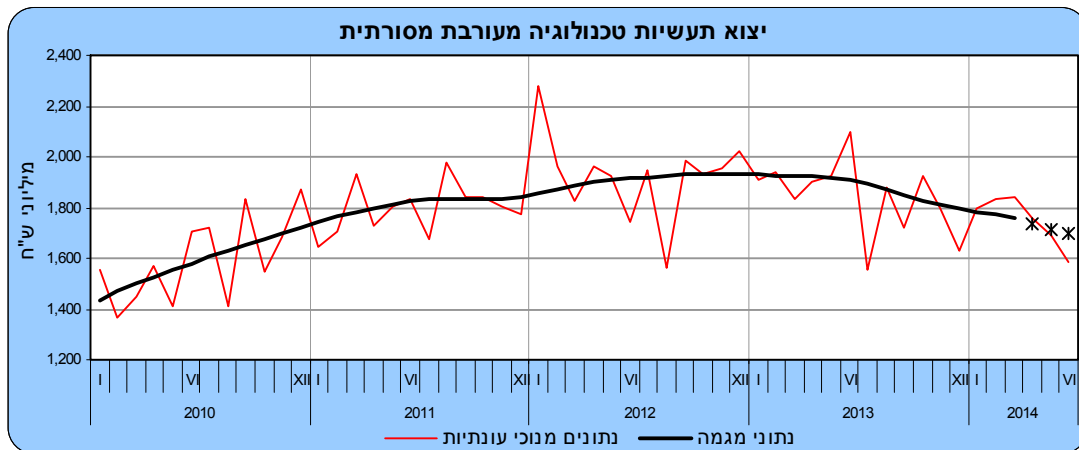
יצוא תעשיות טכנולוגיה מעורבת עילית (37% מכלל היצוא התעשייתי) ירד, על פי נתוני המגמה, ב-17.2% בחישוב שנתי באפריל- יוני 2014, בהמשך לירידה של 4.6% בחישוב שנתי בינואר- מרס 2014. נתוני היצוא לפי ענף מצביעים על ירידה ביצוא ענף כימיקלים ומוצריהם שירד ב-26.0% בחישוב שנתי (ירידה של 2.5% בממוצע לחודש).



* שלוש הנקודות האחרונות של המגמה עשויות להשתנות במידה ניכרת

לנתוני התרשים

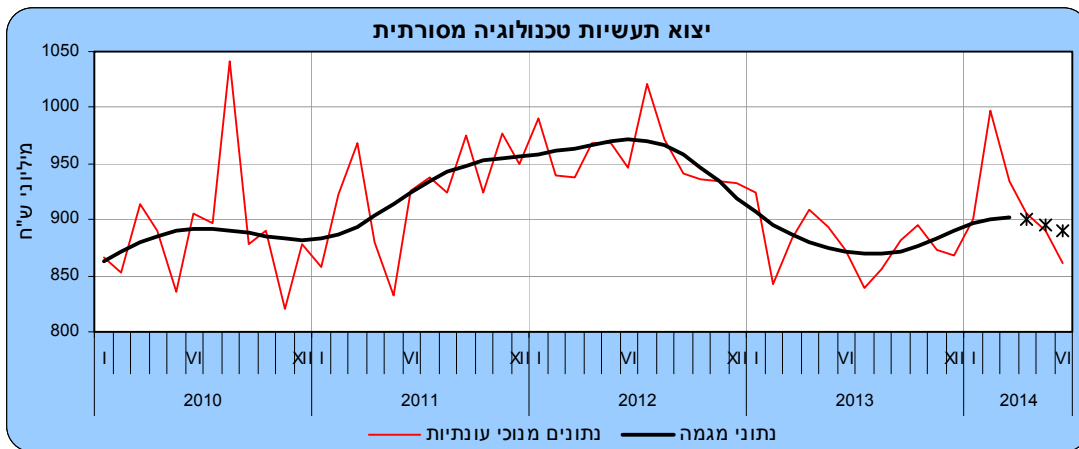
יצוא תעשיות טכנולוגיה מעורבת מסורתית (13% מכלל היצוא התעשייתי) ירד בשלושת החודשים האחרונים ב-12.2% בחישוב שנתי. זאת, בהמשך לירידה של 8.5% בחישוב שנתי, בחודשים ינואר-מרס 2014.



* שלוש הנקודות האחרונות של המגמה עשויות להשתנות במידה ניכרת

לנתוני התרשים

בחודשי אפריל-יוני 2014 ירד **יצוא תעשיות טכנולוגיה מסורתית** (7% מכלל היצוא התעשייתי), ב-4.8% בחישוב שנתי. זאת, לאחר עלייה של 5.0% בחישוב שנתי, בחודשים ינואר-מרס 2014. נתוני היצוא לפי ענף מראים על עלייה **ביצוא ענף ייצור תכשיטים** עלייה של 25.9% (במוצע לחודש). **מוצרי מזון, משקאות ומוצרי טבק** שירד ב-14.0% בחישוב שנתי.



* שלוש הנקודות האחרונות של המגמה עשויות להשתנות במידה ניכרת

לנתוני התרשים

יצוא יהלומים נטו (מלוטשים וגולמיים) הסתכם בינואר-יוני 2014, לפי נתונים מקוריים, ב-18.5 מיליארד ש"ח, לעומת 18.2 מיליארד ש"ח באותם חודשים אשתקד.

היצוא החקלאי, ייעור ודיג הסתכם בינואר-יוני 2014 ב-3.1 מיליארד ש"ח - (נתונים מקוריים) ירידה של 10.7% בהשוואה לחודשים המקבילים ב-2013. **יצוא גידול יבולים רב שנתיים** ירד ב-14.2% באותה תקופה.

- ההודעה לעיתונות הבאה "סחר חוץ של ישראל- סחורות" תפורסם ב-12 באוגוסט 2014.

• **לפרסומים נוספים בנושא סחר חוץ**

• **להגדרות והסברים**