

# הודעה לתקשורת

 אתר: [www.cbs.gov.il](http://www.cbs.gov.il) דוא"ל: [info@cbs.gov.il](mailto:info@cbs.gov.il) פקס: 02-6521340

 ירושלים, כ"ד בתמוז, תשע"ד  
 22 ביולי, 2014  
 192/2014

## 1,756 נפגעים ב-983 תאונות דרכים<sup>(1)</sup> בחודש יוני 2014 מתוכם 25 הרוגים ב-20 תאונות קטלניות

### June 2014: 1,756 Casualties in 983 Road Accidents<sup>(1)</sup> Thereof 25 Killed in 20 Fatal Accidents

בחודש יוני 2014 נרשמו על ידי משטרת ישראל, 983 תאונות דרכים עם נפגעים, כולל תאונות שאירעו באזור יהודה והשומרון, מהן 20 תאונות קטלניות ו-86 תאונות עם פצועים קשה. בתאונות אלו נפגעו 1,756 איש, מהם 25 הרוגים ו-92 פצועים קשה.

[לוחות](#)

לוח א: תאונות דרכים ונפגעים בחודש יוני 2014 (נתונים ארעיים) - תיקי ת"ד

תאונות שאירעו באזור יהודה והשומרון	ללא תאונות שאירעו באזור יהודה והשומרון	סך הכל	
59	924	983	תאונות עם נפגעים - סך הכל
1	19	20	קטלניות
6	80	86	קשות
52	825	877	קלות
105	1,651	1,756	נפגעים - סך הכל
1	24	25	הרוגים
7	85	92	פצועים קשה
97	1,542	1,639	פצועים קל

לוח ב: דיווחים על תאונות דרכים עם נפגעים קל בחודש יוני 2014 (נתונים ארעיים) - תיקי "כללי עם נפגעים"

תאונות שאירעו באזור יהודה והשומרון	ללא תאונות שאירעו באזור יהודה והשומרון	סך הכל	
47	3,116	3,163	תאונות עם נפגעים - סך הכל
60	4,022	4,082	נפגעים קל - סך הכל

<sup>(1)</sup> R.A files, including accidents that took place in the Judea and Samaria Area.

תיקי ת"ד, כולל באזור יהודה והשומרון.

בחודש יוני 2014 נרשמו על ידי משטרת ישראל 924 תאונות עם נפגעים (לא כולל תאונות שאירעו באזור יהודה והשומרון), מהן 19 תאונות קטלניות ו-80 תאונות עם פצועים קשה. בתאונות אלו נפגעו 1,651 איש, מהם 24 הרוגים ו-85 פצועים קשה.

בבדיקת נתוני המגמה (לא כולל תאונות שאירעו באזור יהודה והשומרון), נמצא כי במספר התאונות עם נפגעים מסתמנת ירידה, בקצב של 1.7% בממוצע לחודש מאוקטובר 2013 עד יוני 2014. זאת לאחר עלייה, בקצב של כ-0.9% בממוצע לחודש שהחלה בינואר 2013 ונמשכה עד ספטמבר 2013. (לוח 1, תרשימים 1 ו-2).

מספר הנפגעים (לא כולל תאונות שאירעו באזור יהודה והשומרון), על פי נתוני המגמה, מצביעים על כך שמאוקטובר 2013 עד יוני 2014, נרשמה ירידה בקצב של כ-1.9% בממוצע לחודש, לאחר עלייה בקצב של כ-0.8% בין החודשים ינואר 2013 וספטמבר 2013 (לוח 1).

## הגדרות

**תאונת דרכים עם נפגעים:** תאונת דרכים שמעורב בה כלי רכב בנסיעה אחד לפחות ושנפצע בה או שנהרג בה אדם אחד לפחות.

**תיק ת"ד:** תיק חקירה שנפתח על ידי משטרת ישראל בעקבות אירוע תאונת דרכים עם נפגעים.

**תיק כללי עם נפגעים:** תיק שנפתח על ידי משטרת ישראל בעקבות דיווח על תאונת דרכים עם נפגע/ים קל בלבד ושאינו נחקר על ידה.

**הרוג בתאונת דרכים:** אדם שנהרג בתאונת דרכים, או אדם שנפצע בתאונת דרכים ונפטר מפצעיו בתוך 30 יום מיום התאונה.

**פצוע קשה בתאונת דרכים:** אדם שנפצע בתאונת דרכים, וששפז בבית חולים 24 שעות או יותר, שלא לצורך השגחה בלבד.

**פצוע קל בתאונת דרכים:** אדם שנפצע בתאונת דרכים ושלא אושפז בבית חולים, שאושפז פחות מ-24 שעות או שאושפז לצורך השגחה בלבד.

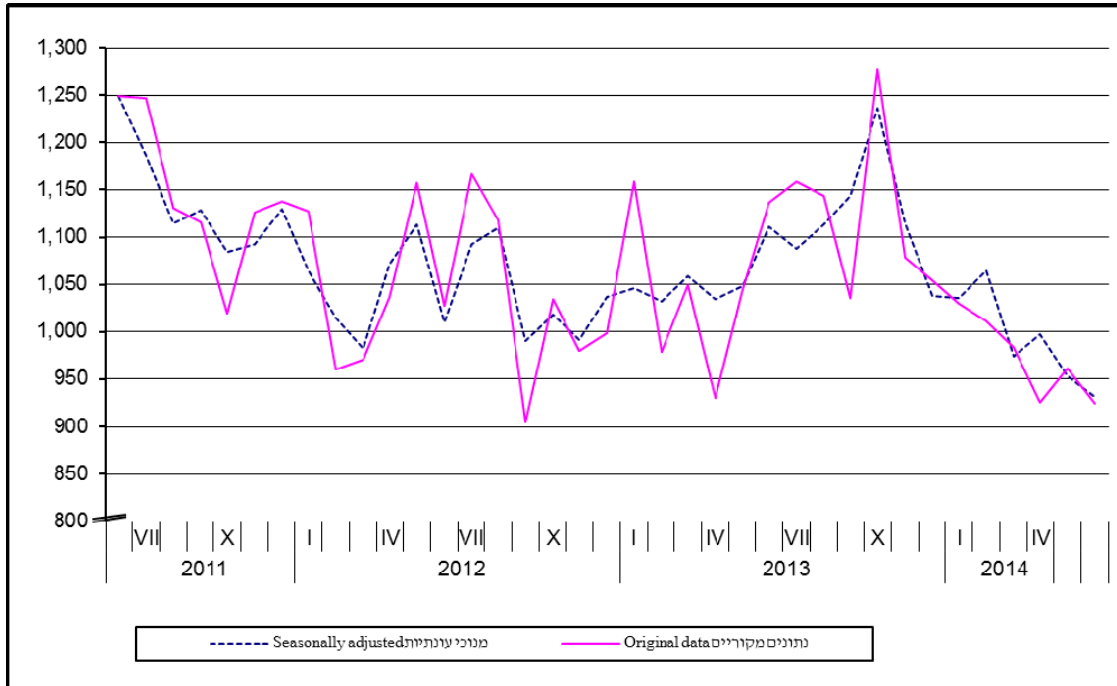
**הנתונים מבוססים על עיבודים שנערכו בלשכה המרכזית לסטטיסטיקה מתוך קובץ תאונות דרכים עם נפגעים של משטרת ישראל המעודכן לאמצע חודש יולי 2014. עיבוד החומר נעשה במימונה של הרשות הלאומית לבטיחות בדרכים.**

**ההודעה הבאה על "תאונות דרכים עם נפגעים בחודש יולי 2014" תפורסם ב 24 באוגוסט 2014.**

**תאונות דרכים עם נפגעים<sup>(1)</sup> - נתונים חודשיים**  
**Road Accidents with Casualties - Monthly Data**  
**תרשים 1: תאונות דרכים עם נפגעים (נתונים מקוריים ומנוכי עונתיות)**

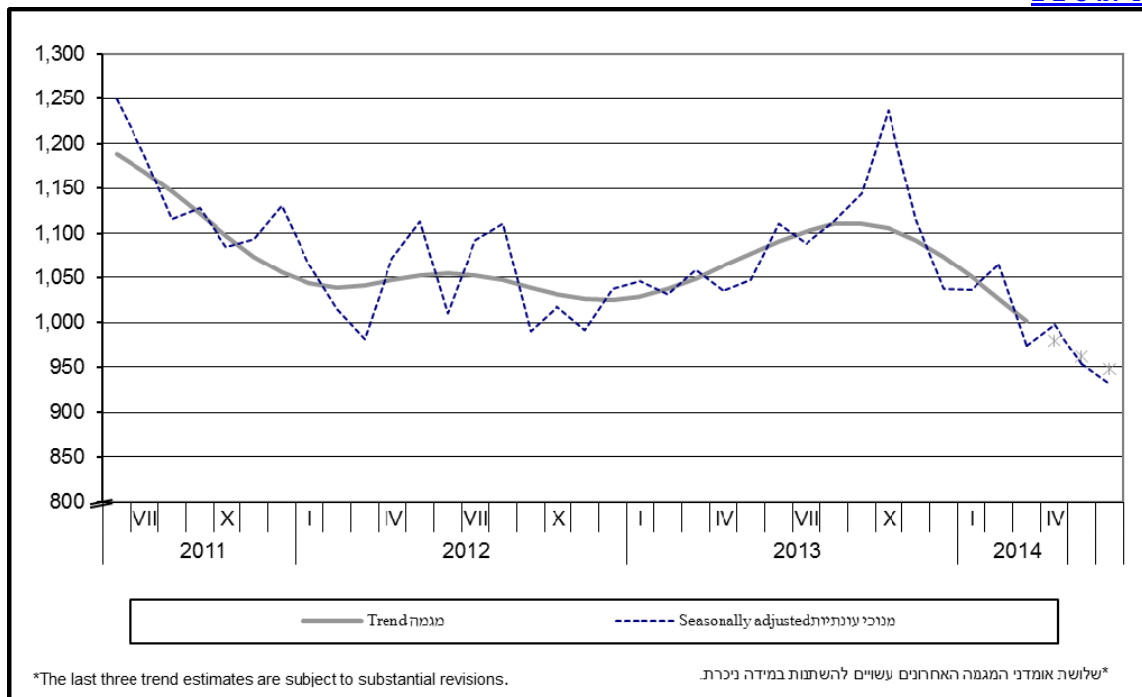
**Diagram 1: Road Accidents with Casualties (Original Data and Seasonally Adjusted)**

[לנתוני תרשים 1](#)



**תרשים 2: תאונות דרכים עם נפגעים (נתונים מנוכי עונתיות ונתוני מגמה)**  
**Diagram 2: Road Accidents with Casualties (Seasonally Adjusted and Trend)**

[לנתוני תרשים 2](#)



[ניתוח עדכונים](#)

<sup>(1)</sup> R.A files, excluding accidents that took place in the Judea and Samaria Area.

<sup>(1)</sup> תיקי ת"ד, לא כולל תאונות שאירעו באזור יהודה ושומרון.