

ירושלים, כ"ה בתמוז תשע"ד  
23 ביולי 2014  
197/2014

## סקר אמון הצרכנים: הערכת המצב הכלכלי של משקי הבית 2013-2011

### Consumer Confidence Survey: Assessment of Households Financial Situation 2011-2013

- שיעור משקי הבית שאינם מצליחים לכסות את הוצאותיהם מהכנסותיהם, היה גבוה יותר משיעור משקי הבית שהצליחו לחסוך.
- אבחנה בין משקי בית<sup>1</sup> לפי מספר מפרנסים, מצביעה על פי רוב על פערים מובהקים בהערכת המצב הכלכלי בין משקי בית שיש בהם 2 מפרנסים או יותר, לבין אלה שיש בהם מפרנס אחד לכל היותר.
- מאזן הציפיות לגבי שינוי במצב הכלכלי של משק הבית בשנה הקרובה, דומה לאורך שלוש השנים האחרונות, בקרב משקי בית עם 2 מפרנסים או יותר ובקרב אלה שיש בהם מפרנס אחד לכל היותר.

מאזן התשובות לשאלות הוא הפרש המשוקלל בין אחוז התשובות החיוביות הצופות שיפור לבין אחוז התשובות השליליות הצופות החמרה. טווח המאזן הוא בין מינוס 100 לבין 100. ככל שערך המאזן קרוב יותר לגבול העליון, הוא מעיד על מצב טוב יותר או אופטימיות גדולה יותר בקרב הפרטים, וככל שערך המאזן קרוב יותר לגבול התחתון, הוא מעיד על החמרה או פסימיות רבה יותר.

#### [הגדרות והסברים](#)

### הערכת המצב הכלכלי של משקי הבית

הערכת המצב הכלכלי של משקי הבית מבוססת על מאזן התשובות לשאלה:

- איזה מהמשפטים הבאים מתאר באופן הטוב ביותר את המצב הכלכלי שלך ושל משפחתך?
1. אנחנו חוסכים הרבה
  2. אנחנו חוסכים מעט
  3. ההכנסות מספיקות רק כדי לכסות את ההוצאות
  4. אנחנו נאלצים להשתמש בחסכונות כדי לכסות את ההוצאות
  5. אנחנו בחובות

<sup>1</sup> משקי בית שבהם לפחות שני בוגרים בני 18 ומעלה.

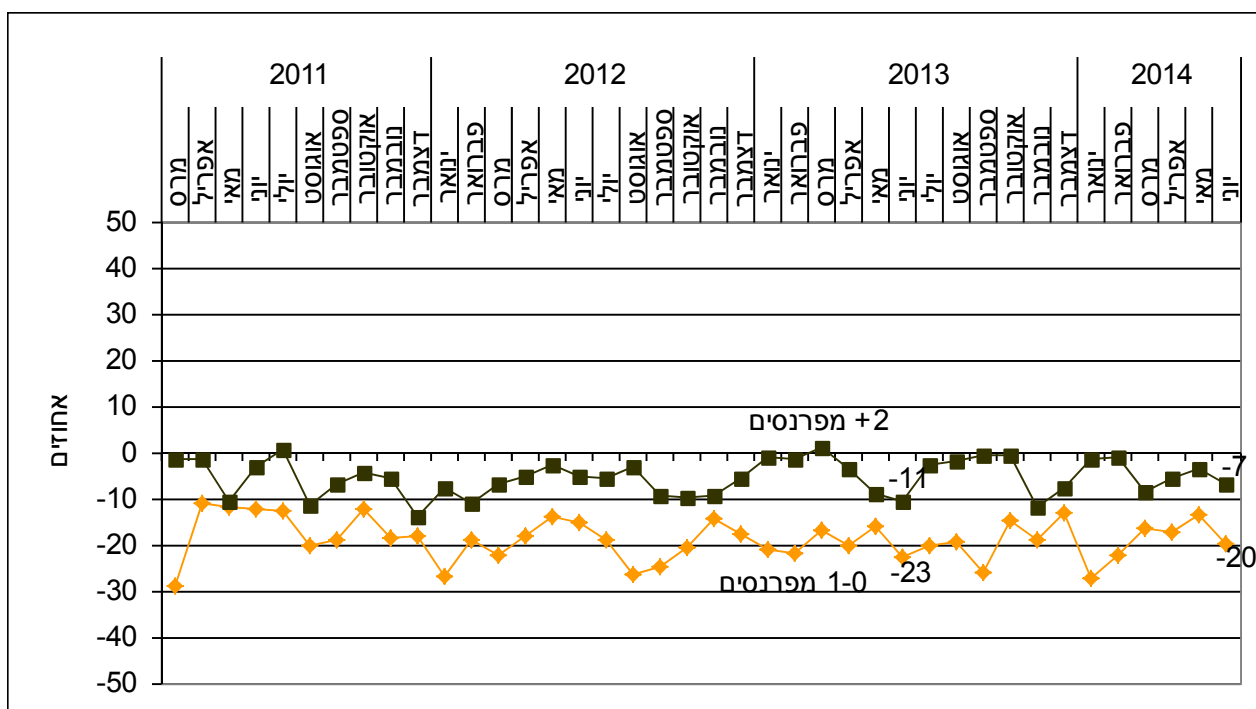
ערכי המאזן השליליים, שנעו בטווח שבין 7%- לבין 18%- בשלוש השנים האחרונות, מצביעים על כך ששיעור משקי הבית שאינם מצליחים לכסות את הוצאותיהם מהכנסותיהם, היה גבוה יותר משיעור משקי הבית שהצליחו לחסוך. הערך הממוצע של המאזן בשלוש השנים אחרונות עמד על 12%-.

בחדש יוני עמד ערך המאזן על 13%-.

אבחנה בין משקי בית<sup>2</sup> לפי מספר מפרנסים, מצביעה על פי רוב על פערים מובהקים בהערכת המצב הכלכלי בין משקי בית שיש בהם שני מפרנסים או יותר, לבין אלה שיש בהם מפרנס אחד לכל היותר. במהלך 2011-2012 נצפו פערים בחודשים ספורים בלבד, ואילו בשנת 2013 נמצאו פערים כמעט לאורך השנה כולה<sup>3</sup> עד לראשית 2014 (ינואר-פברואר). פערים אלו מצביעים על כך שמשקי בית עם מפרנס אחד או ללא מפרנסים לרוב אינם מסוגלים "לסגור את החודש", ושמצבם של משקי בית עם שני מפרנסים ומעלה הוא טוב יותר.

בחודשים מרס-מאי 2014 לא נצפו פערים מובהקים בין שתי הקבוצות. ואולם, בחודש יוני 2014 הפער בין הקבוצות היה שוב מובהק, ובמשקי בית עם +2 מפרנסים, עמד ערך המאזן של הערכת המצב הכלכלי על 7%- לעומת מאזן של 20%- במשקי בית עם 0-1 מפרנסים.

תרשים 1. הערכת המצב הכלכלי של משק הבית\*, לפי מספר מפרנסים (מאזן)

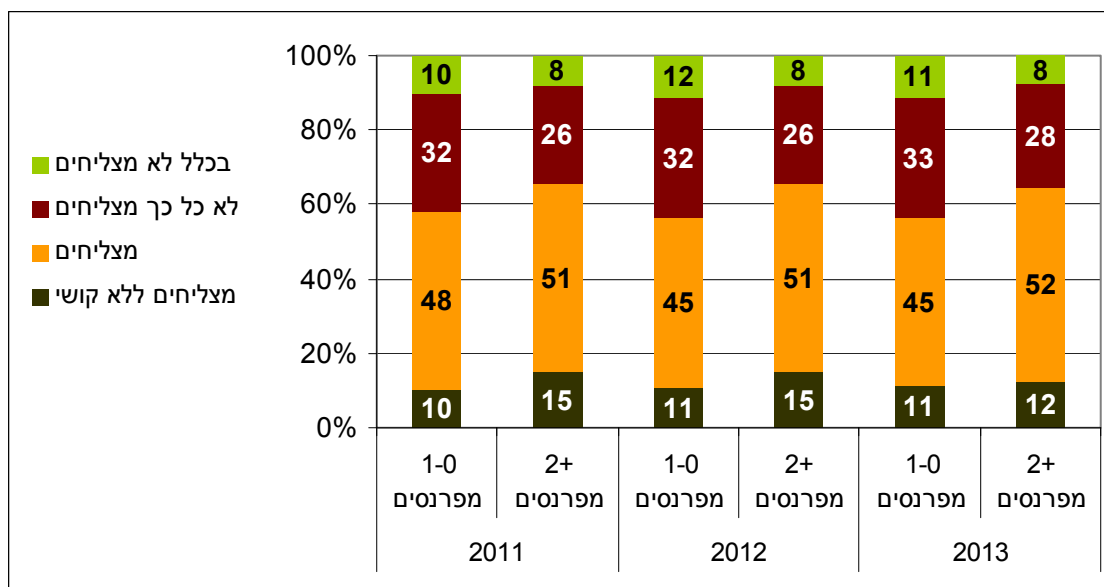


\* משקי בית עם לפחות 2 בוגרים בני 18+.  
[לנתוני תרשים 1](#)

תמונה דומה ניתן לראות בניתוח נתוני הסקר החברתי. בשנת 2013, כשני שלישים (64%) ממשקי הבית<sup>4</sup> עם +2 מפרנסים, מצליחים לכסות את הוצאותיהם החודשיות<sup>5</sup>, לעומת 56% ממשקי הבית עם 0-1 מפרנסים. שיעורים דומים נמצאו גם ב-2012.

<sup>2</sup> משקי בית שבהם לפחות שני בוגרים בני 18 ומעלה.  
<sup>3</sup> ברמת מובהקות מקובלת של 95%.  
<sup>4</sup> משקי בית שבהם לפחות שני בני 20 ומעלה.

## תרשים 2. כיסוי הוצאות חודשיות של משקי בית\* לפי מספר מפרנסים, מתוך הסקר החברתי 2013



\* משקי בית עם לפחות 2 בוגרים בני 20 ומעלה.

[לנתוני תרשים 2](#)

## ציפיות לגבי שינוי במצב הכלכלי של משק הבית

### מתבסס על מאזן התשובה לשאלה:

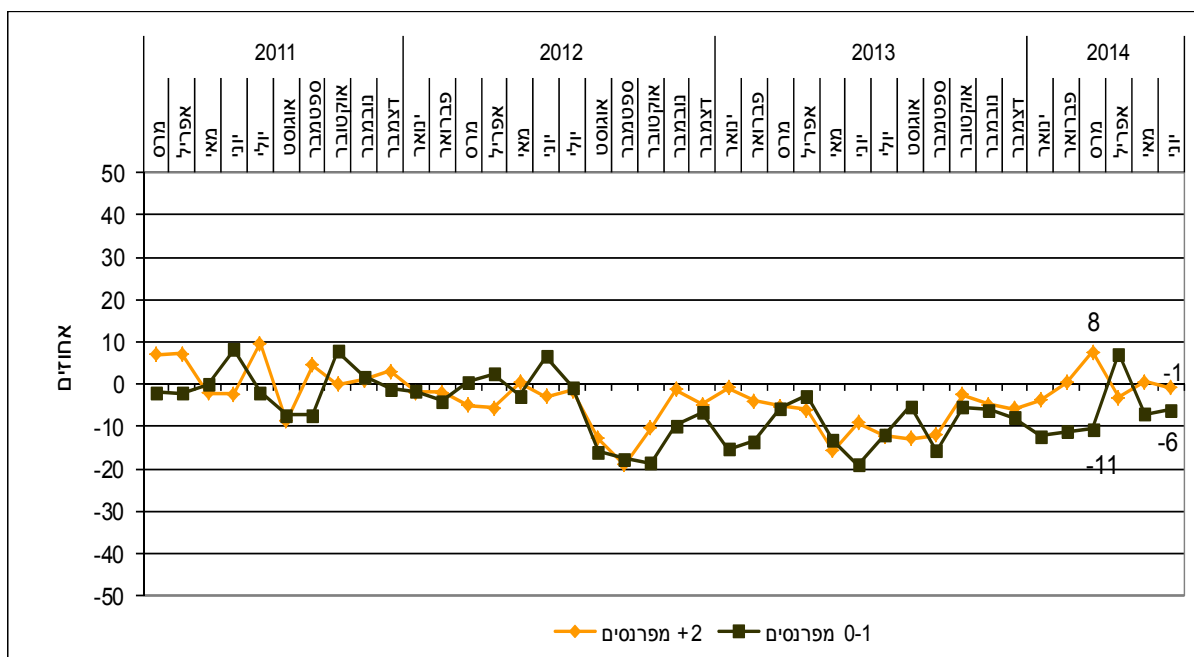
- בשנים עשר החודשים הבאים, האם לדעתך המצב הכלכלי שלך ושל משפחתך:
1. ישתפר מאוד
  2. ישתפר מעט
  2. לא ישתנה
  4. יחמיר מעט
  5. יחמיר מאוד

בניגוד להבדלים שנמצאו בין שתי הקבוצות, זו עם 2+ מפרנסים וזו עם 1-0 מפרנסים, בהערכת מצבן הכלכלי, מאזן הציפיות שלהן לגבי שינוי במצב הכלכלי של משק הבית בשנה הקרובה, דומה לאורך שלוש השנים האחרונות. המאזן נע בין 10% ל-19% עבור שתי הקבוצות באופן דומה. כלומר, על אף שהאבחנה לפי מספר מפרנסים מצביעה על הבדל במצב הכלכלי במועד הסקר, כמעט ולא נמצאו הבדלים מובהקים<sup>6</sup> בין שתי הקבוצות, בציפיות לגבי המצב הכלכלי של משק הבית בשנה הקרובה.

<sup>5</sup> מתבסס על השאלה: "האם אתם מצליחים לכסות את כל ההוצאות החודשיות של משק הבית למזון, לחשמל, לטלפון וכדומה?"

<sup>6</sup> אפשרויות התשובה: 1. מצליחים ללא כל קושי; 2. מצליחים; 3. לא כל כך מצליחים; 4. בכלל לא מצליחים. ברמת מובהקות מקובלת של 95%.

**תרשים 3. ציפיות לשינוי במצב הכלכלי של משק הבית\* בשנה הקרובה, לפי מספר מפרנסים (מאזן)**



\* משקי בית עם לפחות 2 בוגרים בני 18+.

**לנתוני תרשים 3**

**אודות הסקר**

הלשכה המרכזית לסטטיסטיקה (הלמ"ס) החלה לבצע באופן שוטף בחודש מרס 2011, סקר חודשי שוטף - "סקר אמון צרכנים" ("Consumer Confidence Survey"). הסקר מהווה חלק מסדרת פעולות המתבצעות במסגרת הצטרפותה של ישראל לארגון ה-OECD.

**ראו פרטים נוספים על הסקר באתר הלמ"ס.**

סקר זה, המתבצע בקרב אוכלוסיית בני 18 ומעלה, נועד לאסוף מידע על ההערכות של הפרטים לגבי השינויים הצפויים במצב הכלכלי, הערכות שעליהן מתבסס מדד אמון הצרכנים; לאסוף מידע על ציפיות לשינויים במדד המחירים לצרכן; לסייע בזיהוי תפניות במצב המשק לצורך מעקב אחר מחזור העסקים, ולאסוף מידע לגבי ציפיות לרכישות גדולות ולשינויים ברמת החיסכון של האוכלוסייה.

המתודולוגיה של הסקר תואמת את ההנחיות של ארגון ה-OECD לסקרים מסוג זה. בזכות זאת, מתאפשרת השוואה של מדד אמון הצרכנים בין המדינות החברות בארגון.