

הודעה לתקשורת

אתר: www.cbs.gov.il; דוא"ל: info@cbs.gov.il; פקס: 02-6521340

ירושלים, ב' באב, תשע"ד
29 ביולי, 2014
199/2014

23/01/2022: נוסף לוח "[מועסקים בני 15 ומעלה, לפי יישוב המגורים ולפי מוקדי תעסוקה](#)".

2323 מטרופולינים בישראל - הגדרה מחודשת בעקבות מפקד האוכלוסין 2008 Metropolitan Areas in Israel - New Definition Following the 2008 Census

לאחר מפקד האוכלוסין 2008 נקבעו קריטריונים להגדרת מטרופולינים בישראל.

- הוגדרו ארבע מטרופולינים בישראל: תל אביב, ירושלים, חיפה ובאר שבע.
- לראשונה הוגדרה מטרופולין לירושלים.
- על פי נתוני מפקד האוכלוסין 2008 כ-75% מאוכלוסיית ישראל גרה במטרופולינים לפי ההגדרות החדשות, לעומת 65% לפי גבולות המטרופולינים שנקבעו לאחר מפקד האוכלוסין 1995.
- כלל המועסקים במטרופולינים מהווים 73% מכלל השייכים לכוח העבודה השנתי שעבדו בשנת 2008.
- מטרופולין תל אביב היא הגדולה ביותר, ומונה כ-3,642 אלף נפש ו-301 יישובים (לפי נתוני דצמבר 2013).

מטרופולין מוגדרת כאזור עירוני הכולל כמה ערים ויישובים שהם ישות עירונית אחת מבחינה תפקודית. בין היישובים במטרופולין מתקיימים קשרי גומלין כלכליים, חברתיים ותרבותיים, המתבטאים ביוממות¹ (נסיעות לעבודה וללימודים) ובנסיעות למטרות אחרות.

במטרופולינים הוגדרו חלוקות פנימיות: גלעין, טבעת וגזרה, הנקבעות לפי גודלן הפיזי. גלעין המטרופולין הוא שטח העיר הראשית שהיא מוקד הפעילות של האוכלוסייה שבתחום המטרופולין. הטבעות מייצגות את רמת הזיקה אל גלעין המטרופולין והגזרה מייצגת אזור גאוגרפי. שם המטרופולין נקבע על שם עיר הגלעין.

בלמ"ס נוהגים לבחון לאחר כל מפקד אוכלוסין את גבולות המטרופולינים. לאחר מפקד האוכלוסין הקודם שהתקיים ב-1995, נקבעו שלוש מטרופולינים: תל אביב, חיפה ובאר שבע. המטרופולינים נקבעו על בסיס חוות דעת של מומחים בוועדה לסטטיסטיקה מוניציפלית ולסיווגים גאוגרפיים.

¹ יוממות היא תופעה חברתית המתקיימת כאשר אנשים המתגוררים במקום מסוים נוסעים מדי יום לעיסוקיהם (היומיומיים) הנמצאים במקום אחר. בדרך כלל המושג משויך להגעה ממקום המגורים למקום העבודה (או למקום הלימודים).

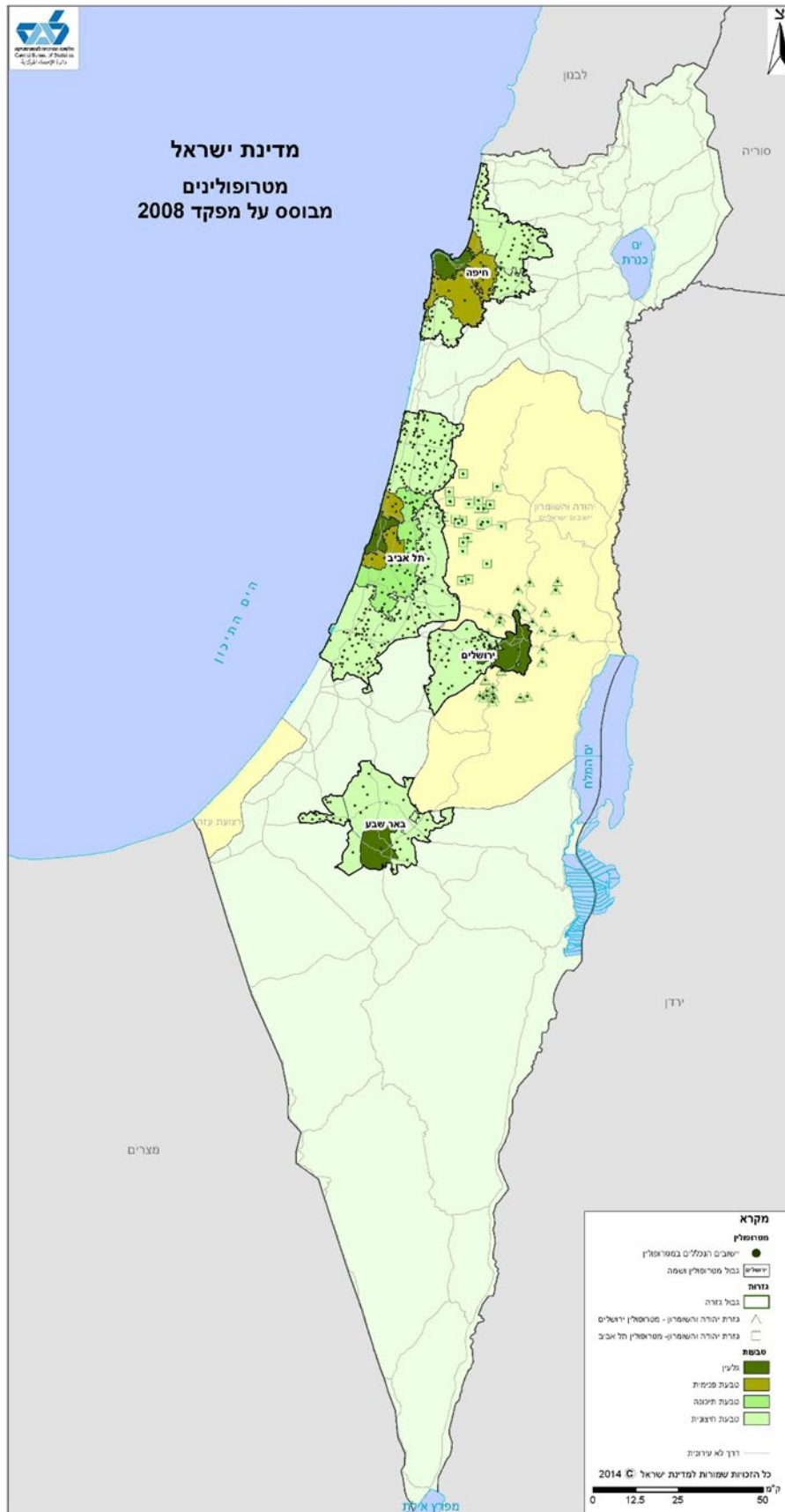
כתבו אנה בינסטוק-כהן - תחום ממ"ג וגאוגרפיה ויעל קליימן - תחום תכנון ופיתוח מפקד משולב

לקבלת הסברים נא לפנות למרכז למידע סטטיסטי 02-6592666

או באמצעות [טופס פנייה מקוון](#)

לאחר מפקד האוכלוסין 2008 הוחלט לקבוע קריטריונים אחידים ומתודולוגיה מובנית וברורה לחלוקה המחודשת למטרופולינים. הקריטריון המוביל מתבסס על נתוני יוממות (נסיעה ממקום המגורים למקום העבודה) כפי שהתקבלו ממפקד האוכלוסין 2008. התהליך התקיים בלמ"ס בהנחיית פרופ' ערן רזין, יו"ר הוועדה לסטטיסטיקה מוניציפלית ולסיווגים גאוגרפיים.

פריסה מרחבית של המטרופולינים בישראל
מטרופולינים - פריסה ארצית



**לוח 1 - אוכלוסייה ויישובים במטרופולינים לפי ההגדרות החדשות (בעקבות מפקד האוכלוסין 2008)
ולפי ההגדרות הישנות (בעקבות מפקד האוכלוסין 1995)**

נתוני דצמבר 2013 אוכלוסייה לפי ההגדרות החדשות באלפים	נתוני מפקד האוכלוסין 2008					מטרופולין
	מספר היישובים לפי ההגדרות הישנות	מספר היישובים לפי ההגדרות החדשות	הפרש באחוזים	אוכלוסייה לפי ההגדרות הישנות באלפים	אוכלוסייה לפי ההגדרות החדשות באלפים	
6,051.8	552	522	15.3	4,794.7	5,530.0	סך הכל
3,642.0	256	301	3.2	3,233.5	3,335.8	תל אביב
1,164.0	-	86	-	-	1,027.4	ירושלים
891.1	134	102	-17.9	1,024.7	841.3	חיפה
354.9	162	34	-39.3	536.5	325.9	באר שבע

שיטת העבודה

זוהו מוקדי התעסוקה בישראל באמצעות מודל אינטרפולציה מרחבית - שיטת Inverse Distance - IDW Weighted. העיבוד נעשה על נתוני מקום העבודה ממפקד האוכלוסין 2008, ותוצאותיו הצביעו על 11 מוקדי תעסוקה עיקריים בישראל. מתוכם נבחרו ארבעת המוקדים שבהם מספר המועסקים הגדול ביותר: אזור תל אביב, אזור ירושלים אזור חיפה ואזור באר שבע. מוקדי תעסוקה אלו שימשו בסיס להגדרת המטרופולינים.

לוח 2 - מספר מועסקים שעבדו בארבעת מוקדי התעסוקה הגדולים, לפי מפקד האוכלוסין 2008

מוקד התעסוקה	סך כל המועסקים במוקד
אזור תל אביב	1,286,500
אזור ירושלים	273,600
אזור חיפה	237,000
אזור באר שבע	85,200

הקריטריונים שהוגדרו לקביעת גבולות המטרופולינים

א. סף יוממות של 20% מהמועסקים בכל אחד מהיישובים אשר עובדים באחד מאזורי התעסוקה. לצורך זה נבנתה מטריצה של יוממות בהיקף ארצי, מכל יישוב לכל מוקד תעסוקה.

ב. רציפות מרחבית של המטרופולין המוגדר.

ג. יישובים שמרוחקים יותר מ-10 ק"מ מקצה רציפות המטרופולין, לא נכללו בה, גם אם עמדו בקריטריון סף היוממות.

ד. מועצות אזוריות נכללו במטרופולין בשלמותן ככל הניתן.

ה. יישובים ישראליים ביהודה והשומרון נכללו בגבולות המטרופולין, בתנאי שעמדו בקריטריונים שלעיל. היישובים הוצגו כנקודות בודדות, מבלי ליצור רציפות טריטוריאלית.

העקרונות לחלוקת הפנימיות במטרופולין (גלעין, טבעת וגזרה)

- שמירה על החלוקת הפנימיות של מטרופולינים שנקבעו על בסיס נתוני מפקד האוכלוסין 1995 ככל שניתן.
- שמירה על גבולות מנהליים קיימים ככל שניתן.
- הכללת יישוב בטבעת הפנימית נקבעה על פי סף יוממות של 30% ומעלה לגלעין.
- היישובים הישראליים ביהודה והשומרון הוצגו כגזרה עצמאית במטרופולין.
- החלוקה הפנימית לטבעות נעשתה לפי הגודל הפיזי של המטרופולין. לפיכך, נקבעה חלוקה פנימית במטרופולינים תל אביב וחיפה, ואילו בירושלים ובבאר שבע הוגדרו גלעין וטבעת חיצונית בלבד.

לוח 3 - החלוקות הפנימיות במטרופולינים

שם המטרופולין	טבעת	גזרה	סמל שיוך מטרופוליני מלא	אוכלוסייה בסוף 2013 באלפים	
תל אביב	גלעין	גלעין	110	418.6	
		טבעת פנימית	גזרה צפונית	12	912.7
			גזרה מזרחית	121	135.9
	גזרה דרומית		122	449.3	
	טבעת תיכונה	גלעין	גזרה דרומית	123	327.5
			גזרה צפונית	13	1,105.5
			גזרה מזרחית	131	215.8
	טבעת חיצונית	גלעין	גזרה דרומית	132	292.2
			גזרה צפונית	133	597.6
			גזרה מזרחית	14	1,205.1
			גזרה דרומית	141	452.0
	חיפה	טבעת פנימית	גלעין	142	260.8
				143	415.5
				גזרת יישובים ישראלים ביהודה והשומרון	145
טבעת חיצונית		גלעין	גזרה צפונית	210	273.2
			גזרה מזרחית	22	310.0
			גזרה דרומית	221	116.5
			גזרה מזרחית	222	92.1
טבעת חיצונית		גלעין	גזרה דרומית	223	101.5
			גזרה צפונית	24	307.9
			גזרה מזרחית	241	262.9
	גזרה דרומית		242	35.9	
באר שבע	טבעת חיצונית	גלעין	243	9.1	
			גזרה מערבית	310	199.3
			גזרה צפונית	34	155.6
			גזרה מזרחית	341	81.5
ירושלים	טבעת חיצונית	גלעין	342	65.4	
			גזרה מערבית	344	8.7
			גזרה מזרחית	410	829.9
			גזרת יישובים ישראלים ביהודה והשומרון	44	334.0
			444	172.0	
			445	162.0	

מטרופולין תל אביב

למטרופולין תל אביב התווספו 48 יישובים (23 יישובים ישראליים ביהודה והשומרון ו-25 יישובים בגזרה הדרומית של הטבעת החיצונית).

במטרופולין תל אביב הוגדרו שלוש טבעות: פנימית, תיכונה וחיצונית. זוהי חלוקה דומה לחלוקה הקודמת בעקבות מפקד האוכלוסין 1995. בטבעת החיצונית הוגדרה גזרה חדשה (סמל 145) ליישובים ישראליים בשטח יהודה והשומרון.

הטבעת החיצונית בגזרה הדרומית (סמל 143) במטרופולין תל אביב הורחבה, והתווספו אליה יישובי המועצה האזורית באר טוביה והעיר קריית מלאכי.

[למפת מטרופולין תל אביב](#)

[למפת החלוקות הפנימיות של מטרופולין תל אביב](#)

[הגעת מועסקים למוקד תעסוקה תל אביב](#)

מטרופולין ירושלים

לראשונה הוגדרה מטרופולין ירושלים. במטרופולין ירושלים 86 יישובים והיא מורכבת מגלעין ומטבעת חיצונית. בטבעת החיצונית 2 גזרות: מערבית ומזרחית. הגזרה המזרחית (סמל 145) כוללת את היישובים הישראליים בשטח יהודה והשומרון שנכללו במטרופולין.

[למפת מטרופולין ירושלים](#)

[למפת החלוקות הפנימיות של מטרופולין ירושלים](#)

[הגעת מועסקים למוקד תעסוקה ירושלים](#)

מטרופולין חיפה

בעקבות ההגדרות החדשות, צומצמו גבולות מטרופולין חיפה בהשוואה להגדרות הישנות. מספר היישובים הנכללים במטרופולין ירד מ-131 ל-102.

במטרופולין חיפה הוגדרו שתי טבעות: פנימית וחיצונית. מדובר בחלוקה פנימית דומה לחלוקה הקודמת בעקבות מפקד האוכלוסין 1995, הן לטבעות והן לגזרות.

[למפת מטרופולין חיפה](#)

[למפת החלוקות הפנימיות של מטרופולין חיפה](#)

[הגעת מועסקים למוקד תעסוקה חיפה](#)

מטרופולין באר שבע

בעקבות ההגדרות החדשות, צומצמו גבולות מטרופולין באר שבע בהשוואה להגדרות הישנות. מספר היישובים הנכללים במטרופולין ירד מ-140 ל-34. במטרופולין באר שבע הוגדרה טבעת חיצונית בלבד.

[למפת מטרופולין באר שבע](#)

[למפת החלוקות הפנימיות של מטרופולין באר שבע](#)

[הגעת מועסקים למוקד תעסוקה באר שבע](#)