

הודעה לעיתונות

אתר: www.cbs.gov.il דוא"ל: info@cbs.gov.il פקס: 02-6521340

ירושלים ד' באב תשע"ד
31 ביולי 2014
203/2014

לקט אינדיקטורים כלכליים לחודשים אפריל - יוני 2014 Main Economic Indicators April - June 2014

אפריל - יוני 2014 (על פי נתוני מגמה בחישוב שנתי)

- מספר לינות התיירים במלונות תיירות עלה ב-5.2%
- סך כל הרכישות בכרטיסי אשראי עלה ב-4.4%
- מדד המכירות ברשתות שיווק עלה ב-2.3%
- מדד המחירים לצרכן נותר יציב
- יבוא הסחורות (למעט יהלומים, אניות, מטוסים וחומרי אנרגיה) ירד ב-4.8%
- יצוא הסחורות (למעט יהלומים, אניות ומטוסים) ירד ב-14.8%

אפריל - מאי 2014 (על פי נתוני מגמה בחישוב שנתי)

- מדד הפדיון במסחר הקמעוני עלה ב-0.4%
- מדד הפדיון לכל ענפי המשק (למעט יהלומים) ירד ב-3.6%
- מדד הייצור התעשייתי ירד ב-4.4%

[לוח](#)

האינדיקטורים הכלכליים לאפריל-יוני 2014 מצביעים על עלייה במספר לינות התיירים במלונות תיירות, ברכישות בכרטיסי אשראי, במדד המכירות ברשתות שיווק ובמדד הפדיון במסחר הקמעוני. לעומת זאת, חלה ירידה ביבוא וביצוא של סחורות, במדדי הפדיון לכל ענפי המשק (למעט יהלומים) ובמדד הייצור התעשייתי. אחוז הבלתי מועסקים מתוך כוח העבודה, על פי נתונים מנוכי עונתיות עלה ל-6.3% בחודש יוני 2014, לאחר שהגיע ל-6.0% במאי 2014.

בתיאור הממצאים מוצגים השינויים **בנתוני מגמה במונחים שנתיים**, אלא אם כן צוין אחרת. נתוני מגמה ונתונים מנוכי עונתיות עשויים להשתנות מאחר שהם מחושבים מחדש עם קבלת נתון מקורי נוסף מדי חודש או רבעון. פירוט האינדיקטורים העיקריים (לוח 1).

כתבה: יעל גורודניצקי, אגף מקרו-כלכלה
לקבלת הסברים ניתן לפנות אל יחידת הדוברות בטל' 02-6527845

שימושים במקורות

יצוא הסחורות¹ (למעט יהלומים, אניות ומטוסים) ירד באפריל-יוני 2014 ב-14.8% בחישוב שנתי, בהמשך לירידה של 9.3% בשלושת החודשים הקודמים (תרשים 1).

היצוא התעשייתי (תעשייה, כרייה וחציבה) ירד באפריל-יוני 2014 ב-12.6% בחישוב שנתי, לאחר ירידה של 7.6% בשלושת החודשים הקודמים.

פירוט היצוא התעשייתי (ללא אניות, מטוסים ויהלומים) לפי עצמה טכנולוגית (לוח א), מצביע על ירידה בכל ענפי תעשיות טכנולוגיה (תרשים 2).

לוח א: יצוא תעשייתי לפי עצמה טכנולוגית - שינוי באחוזים בחישוב שנתי (על פי נתוני מגמה)

<u>אפריל-יוני</u> <u>2014</u>	<u>ינואר-מרס</u> <u>2014</u>	<u>תעשיות טכנולוגיה</u>
-12.3	-8.0	עילית (אלקטרוניקה, כלי טיס ותרופות)
-17.2	-4.6	מעורבת עילית (כימיה, מכונות, ציוד חשמלי וכלי הובלה ללא כלי טיס)
-12.2	-8.5	מעורבת מסורתית (כרייה וחציבה, מינרלים-אל מתכתיים, גומי ופולסטיק, מתכת בסיסית ומוצרי מתכת)
-4.8	5.0	מסורתית (מזון, משקאות, טקסטיל, הלבשה, מוצרי עור, נייר, דפוס ועץ ומוצרי)

יצוא השירותים (לא כולל שירותים מחברות הזנק)², לאחר ניכוי השפעת העונתיות, עלה באפריל-מאי 2014 ב-1.0%, לאחר עלייה של 2.0% בחודשים הקודמים. **יצוא השירותים העסקיים (לא כולל שירותים מחברות הזנק)** עלה באפריל-מאי 2014 ב-3.3%, בהמשך לעלייה של 3.1% בחודשים הקודמים ויצוא שירותי תיירות עלה באפריל-מאי 2014 ב-4.4%, לאחר ירידה של 2.6% בחודשים הקודמים.

יצוא שירותים עסקיים מהווה כשני שלישים מסך יצוא השירותים והוא כולל: תכנה ומחשוב, מחקר ופיתוח, שירותי תקשורת, שירותי הנדסה ושירותי טכנאים, פרסום, תמלוגים, בינוי, מסחר ועוד.

מספר **לינות התיירים במלונות התיירות** עלה באפריל-יוני 2014 ב-5.2% בחישוב שנתי, לאחר עלייה של 6.0% בחישוב רבעוני (26.2% בחישוב שנתי) בשלושת החודשים הקודמים. לעומת זאת, ירד מספר **לינות הישראלים בבתי מלון באפריל-יוני 2014** ב-5.1% בחישוב שנתי, בהמשך לירידה של 5.7% בשלושת החודשים הקודמים.

מדד **פדיון המסחר הקמעוני**, שהינו אינדיקטור לביקוש בשוק המקומי, עלה ב-0.4% בחישוב שנתי באפריל-מאי 2014, לאחר עלייה של 1.9% בחישוב שנתי בחודשיים הקודמים.

¹ החל מחודש יוני 2013 מתפרסמים נתוני יצוא הסחורות על פי הסיווג האחיד של ענפי כלכלה 2011 (ISIC Rev. 4).

בעקבות המעבר לסיווג החדש עודכנו כל סדרות יצוא הסחורות לפי ענפי כלכלה משנת 2004 ואילך.

² החל מחודש מרס 2013 מתפרסמים נתוני יצוא השירותים העסקיים על פי סיווג כלכלי חדש (הסיווג האחיד של ענפי הכלכלה 2011) ועל פי מדגם מע"מ חדש שהוצא בשנת 2011. [הסבר מפורט לסיווג האחיד של ענפי הכלכלה 2011 בהודעה לעיתונות יצוא שירותים שהתפרסמה באתר הלשכה בתאריך 7 בנובמבר 2012](#)

מדד המכירות ברשתות השיווק (המהוות שלישי מפדיון המסחר הקמעוני) עלה באפריל-יוני 2014 ב-2.3% בחישוב שנתי, בהמשך לעלייה של 1.1% בשלושת החודשים הקודמים. מדד המכירות של רשתות המזון עלה ב-4.0% בחישוב שנתי, בהמשך לעלייה של 0.9% בשלושת החודשים הקודמים.

סך הרכישות של צרכנים פרטיים בכרטיסי אשראי עלה ב-4.4% בחישוב שנתי באפריל-יוני 2014, לאחר עלייה של 6.7% בשלושת החודשים הקודמים.

מספר המשרות הפנויות הממוצע³ באפריל-יוני 2014 הסתכם ב-67.2 אלף משרות פנויות בחודש, לאחר שהסתכם ב-62.8 אלף משרות פנויות בשלושת החודשים הקודמים.

מדד אמון הצרכנים (ללא ניכוי השפעת עונתיות) הגיע ל-24.0% בחודש יוני 2014, לאחר שהיה 22.0% במאי 2014. ביוני 2014 לא חל שינוי משמעותי (ברמת מובהקות מקובלת של 95%) בערכי ארבעת המאזנים המרכיבים את המדד (לוח ב).

המאזן מייצג את ההפרש שבין המדווחים על ערכים חיוביים למדווחים על ערכים שליליים, כשיעור מסך כלל המשיבים. מדד אמון הצרכנים נע בין 100%- לבין 100%+.

לוח ב: מדד אמון הצרכנים והמאזנים המרכיבים את המדד (שינוי באחוזים)

<u>המאזנים</u>	<u>מאי 2014</u>	<u>יוני 2014</u>
המאזן המתייחס למצב הכלכלי של משק הבית	-3.0	-5.0
המאזן המתייחס למצב הכלכלי בישראל	-22.0	-24.0
המאזן המתייחס למספר המובטלים	-34.0	-37.0
המאזן המתייחס לציפיות לגבי חיסכון של משק הבית	-32.0	-31.0
מדד אמון הצרכנים	-22.0	-24.0

³ החל מחודש מאי 2013 מתפרסמים נתונים של משרות פנויות לפי סיווגים חדשים של ענפי הכלכלה ומשלחי יד. נוכח שינויים אלה, יש לשים לב בהשוואת נתונים החל מינואר 2013 לנתוני עבר. [להסברים נוספים על השינויים בסקר משרות פנויות](#)

ענפי הכלכלה

מדד הפדיון לכל ענפי המשק ללא יהלומים⁴ (לפי נתוני מע"מ) ירד באפריל-מאי 2014 ב-3.6% בחישוב שנתי, בהמשך לירידה של 1.4% בחודשיים הקודמים (לוח ג, תרשים 3).

לוח ג: מדדי פדיון בענפי הכלכלה השונים - שינוי באחוזים בחישוב שנתי (על פי נתוני מגמה)

<u>ענף כלכלי</u>	<u>פברואר - מרס 2014</u>	<u>אפריל - מאי 2014</u>
תעשייה, כרייה וחציבה	4.7	0.2
בינוי	-14.7	-13.0
מסחר סיטוני וקמעוני ותיקון כלי רכב מנועיים	-1.0	-2.3
תחבורה אחסנה, דואר ובלדרות	1.4	-3.5
מידע ותקשורת	6.9	5.5
פעילויות בנדל"ן, שירותים מקצועיים, מדעיים וטכניים ושירותי ניהול ותמיכה	-1.7	-4.4
כלל ענפי המשק ללא יהלומים	-1.4	-3.6

מאזן הפעילות העסקית הכוללת (ללא ניכוי השפעת עונתיות) על פי סקר הערכת מגמות בעסקים⁵ הגיע ל-6.2% בחודש יוני 2014, לאחר שהיה 4.8% במאי 2014.

פירוט מאזן הפעילות העסקית הכוללת (לוח ד), מצביע על הטבה במצב על פי דיווח המנהלים ברוב ענפי הסקר, למעט ענף התעשייה שבו דווח על הרעה במצב.

לוח ד': מאזן הפעילות העסקית הכוללת והמאזן לפי ענפים (שינוי באחוזים)

<u>המאזנים</u>	<u>מאי 2014</u>	<u>יוני 2014</u>
ענף התעשייה	5.4	0.6
ענף הבינוי	-5.2	1.9
ענף המסחר הקמעוני	-4.7	-1.2
ענף השירותים	7.8	9.5
ענף המלונאות	3.1	9.7
מאזן הפעילות העסקית הכוללת	4.8	6.2

⁴ החל מחודש פברואר 2013, מתפרסמים מדדי הפדיון משנת 2011 על פי הסיווג הכלכלי החדש (הסיווג האחד של ענפי הכלכלה 2011) ועל בסיס חדש: 2011=100. [להסברים מפורטים על השינויים במדדי הפדיון.](#)

⁵ בחודש ינואר 2013 נערכו מספר שינויים בסקר הערכת המגמות בעסקים: המעבר לסיווג הכלכלי האחד החדש של ענפי הכלכלה 2011, שינוי בנוסח השאלות, שינוי במספר האופניות והאפשרות החדשה להשבה על הסקר באמצעות האינטרנט. נוכח שינויים אלו יש לשים לב לשינויים בהשוואת נתונים של ינואר 2013 לנתוני עבר. [להסברים נוספים על השינויים בסקר הערכות מגמות בעסקים.](#)

מדד הייצור התעשייתי (תעשייה, כרייה וחציבה) ⁶ ירד באפריל-מאי 2014 ב-4.4% בחישוב שנתי, בהמשך לירידה של 1.7% בחודשיים הקודמים.

מפירוט הנתונים לפי עצמה טכנולוגית (לוח ה, תרשים 4) ניתן לראות ירידה בענפי תעשיות טכנולוגיה עילית ובענפי תעשיות טכנולוגיה מעורבת עילית.

לוח ה: ייצור תעשייתי לפי עוצמה טכנולוגית - שינוי באחוזים בחישוב שנתי (על פי נתוני מגמה)

<u>עצמה טכנולוגית</u>	<u>פברואר - מרס 2014</u>	<u>אפריל - מאי 2014</u>
עילית	-3.9	-5.0
מעורבת עילית	-2.3	-3.4
מעורבת מסורתית	0.0	-1.1
מסורתית	6.2	4.3
סה"כ תעשייה, כרייה וחציבה	-1.7	-4.4

יבוא הסחורות (למעט יהלומים, אניות, מטוסים וחומרי אנרגיה) ירד באפריל-יוני 2014 ב-4.8% בחישוב שנתי, בהמשך לירידה של 1.6% בשלושת החודשים הקודמים (תרשים 1). פירוט יבוא הסחורות (לוח ו), מצביע על ירידה ביבוא מוצרי השקעה.

לוח ו': יבוא הסחורות* – שינוי באחוזים בחישוב שנתי (על פי נתוני מגמה)

<u>יבוא סחורות</u>	<u>ינואר-מרס 2014</u>	<u>אפריל-יוני 2014</u>
חומרי גלם (ללא יהלומים וחומרי אנרגיה)	1.8	-4.3
מוצרי צריכה	5.8	4.2
מוצרי השקעה	-14.4	-16.5
סה"כ יבוא סחורות	-1.6	-4.8

* למעט יהלומים, אניות, מטוסים וחומרי אנרגיה

⁶ החל מחודש מרס 2013, מתפרסמים מדדי התעשייה ובכללם מדד הייצור התעשייתי על פי סיווג כלכלי חדש (הסיווג האחד של ענפי הכלכלה 2011) ועל בסיס חדש 2011=100 (על פי מדגם שהוצא בשנת 2011). מדדי שנת 2012 חושבו מחדש על פי המדגם החדש והמדדים לשנים קודמות הועברו לבסיס 2011 על פי מטריצת מעבר. כדי לאפשר השוואה לתקופות קודמות המדדים משנת 2004 לפי סיווג חדש מתפרסמים במאגר הנתונים. להסברים מפורטים על השינויים במדדי הייצור התעשייתי.

תעסוקה

אחוז הבלתי מועסקים מתוך כוח העבודה, על פי נתונים מנכי עונתיות עלה ל-6.3% בחודש יוני 2014, לאחר שהגיע ל-6.0% במאי 2014.

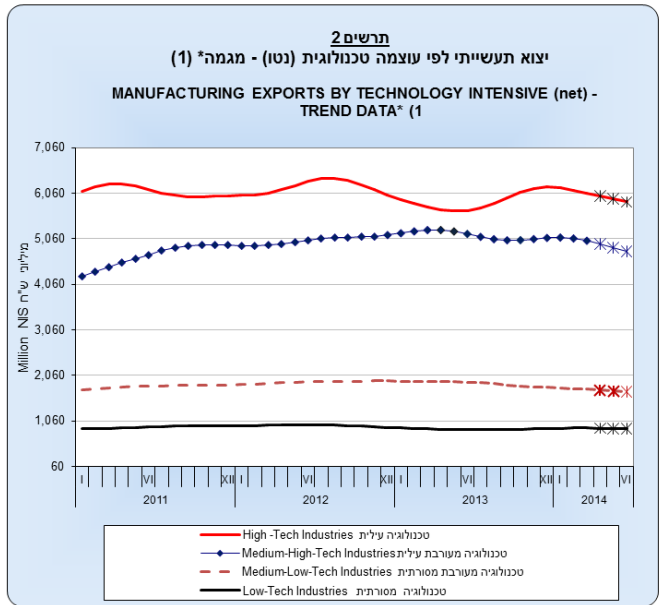
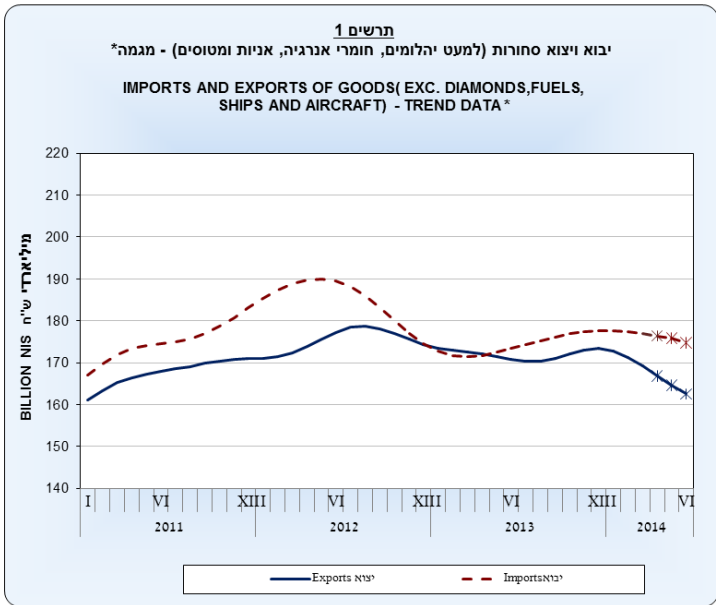
אחוז המשתתפים מתוך כוח העבודה, על פי נתונים מנכי עונתיות, עלה ל-64.7% בחודש יוני 2014, לאחר שהגיע ל-64.2% במאי 2014.

מחירים

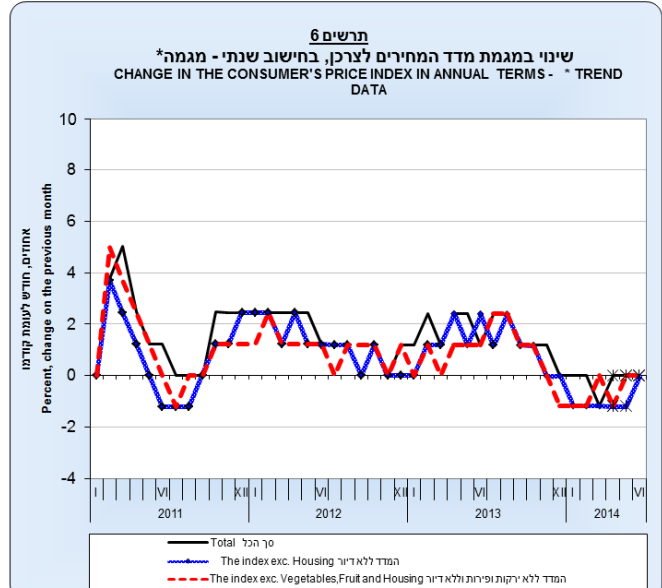
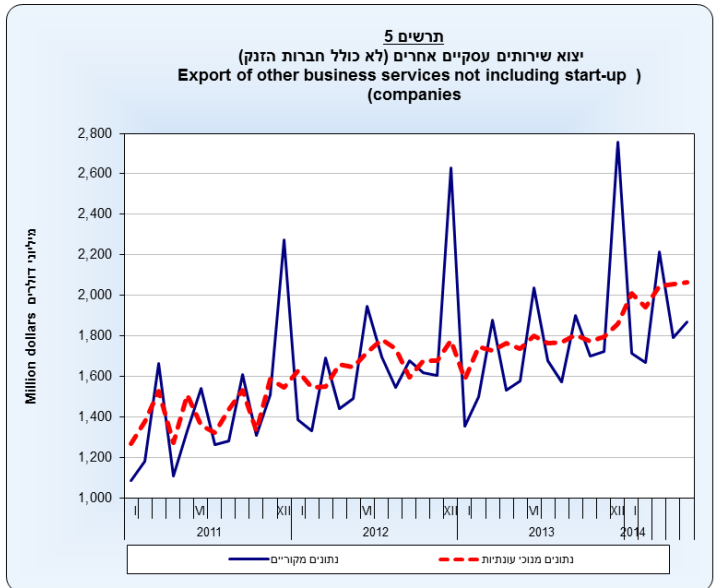
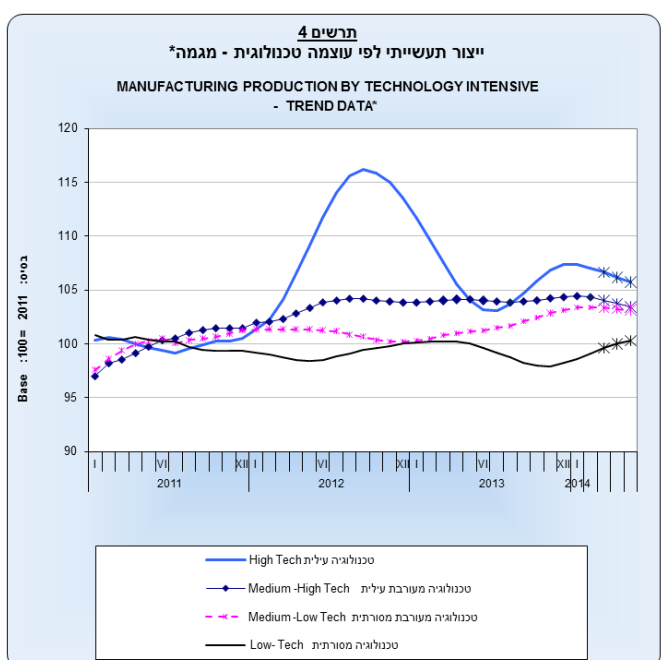
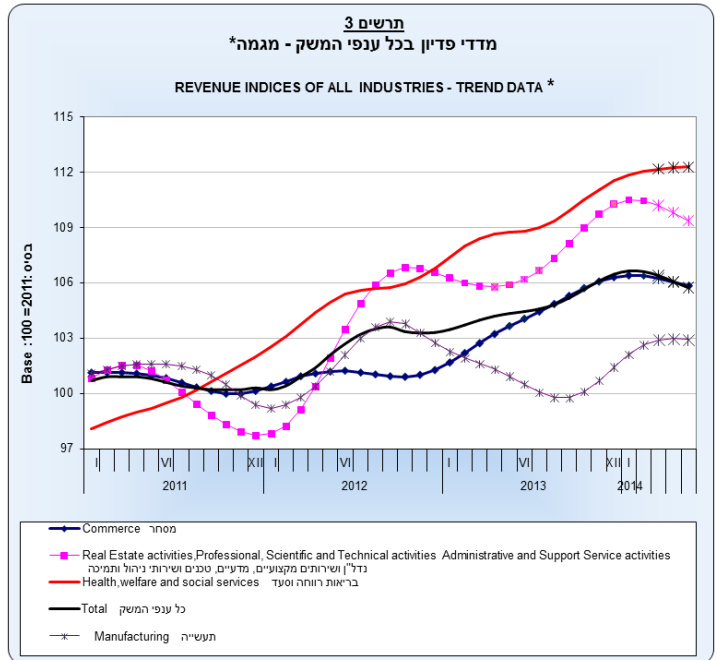
לוח ז: מדד מחירים לצרכן (תרשים 6) - שינוי באחוזים בחישוב שנתי (על פי נתוני מגמה)

<u>מדד</u>	<u>ינואר-מרס 2014</u>	<u>אפריל-יוני 2014</u>
מדד המחירים לצרכן - סך הכל	-0.4	0.0
מדד המחירים לצרכן - ללא דיור	-1.2	-0.8
מדד המחירים לצרכן - ללא דיור וללא ירקות פירות	-0.8	-0.4

בחודש יוני 2014 שער החליפין הממוצע של הדולר ירד ב-0.3% ושער החליפין של האירו ירד ב-1.4% בהשוואה לחודש מאי 2014 (נתונים מקוריים בחישוב חודשי).



(1) ללא אניות ומטוסים ויהלומים. (1) Excluding diamonds, ships and aircraft.



*The last three trend estimates are subject to substantial revisions.

* שלוש תאומדי המגמה האחרונים עשויים להשתנות במידה ניכרת.