

ירושלים, כ"ד באב תשע"ד
20 באוגוסט 2014
221/2014

יציאות וחזרות ב-2012 של ישראלים ששהו בחו"ל יותר משנה ברציפות

Departures and Returns in 2012 of Israelis Staying Abroad Continuously for a Year or More

יציאות וחזרות של ישראלים בשנת 2012

- כ-15.9 אלף תושבי ישראל - 15.1 אלף (95%) יהודים ואחרים (מהם 11.3 אלף יהודים) ו-0.8 אלף ערבים יצאו לחו"ל ושהו שם ברציפות יותר משנה. מספר זה נמוך יותר מאשר מספר הישראלים שיצאו בשנת 2011 (16.2 אלף יוצאים).
- 6.3 אלף מהיוצאים היו יהודים ואחרים שנולדו בישראל ו-7.8 אלף היו יהודים ואחרים ילידי חו"ל (5.8 אלף מהם עלו משנת 1990 ואילך).
- כ-8.8 אלף תושבי ישראל (לא כולל ישראלים הבאים לביקורי מולדת) חזרו מחו"ל לאחר שהייה רצופה של שנה ומעלה. זאת בהשוואה ל-9.5 אלף חוזרים בשנת 2011.
- בדומה לשנים האחרונות, מאזן ההגירה¹ של הישראלים (לא כולל עולים) שיצאו בשנת 2012 ושל אלו שחזרו באותה שנה היה שלילי ועמד על כ-7.1 אלף ישראלים. שיעור מאזן ההגירה עמד על 0.9 מהגרים לאלף תושבים בישראל.

א. יציאות לחו"ל של ישראלים בשנת 2012

- בשנת 2012 יצאו לחו"ל ושהו שם ברציפות יותר משנה (להלן שהייה ממושכת) כ-15.9 אלף תושבי ישראל (תושבים שלפני יציאתם שהו בארץ לפחות 90 יום ברציפות, כלומר, לא נכללו ישראלים הגרים בחו"ל ובאו לישראל לביקור מולדת). שיעור היציאות לחו"ל היה 2.0 תושבים יוצאים לאלף תושבים בישראל.
- כ-8.7 אלף (55%) מבין היוצאים היו גברים, וכ-7.2 אלף (45%) היו נשים.
 - 43% מהיוצאים בני 15 ומעלה היו רווקים/ות ו-43% היו נשואים/ות. יותר ממחצית מהנשואים/ות (52%) יצאו לחו"ל עם בנות זוגם או בני זוגן, הרשומים במרשם התושבים.
 - הגיל החציוני² של היוצאים היה 28.1 שנים, ו-36% מכלל היוצאים היו בני 25-44 (לוח א).

¹ מאזן הגירה של תושבים הוא ההפרש בין מספר התושבים היוצאים לשהייה של שנה ומעלה בחו"ל לבין מספר התושבים החוזרים לאחר שהייה של שנה ומעלה בחו"ל (לא כולל עולים חדשים).

² גיל חציוני: הגיל אשר מחצית האוכלוסייה נמצאת מתחתיו ומחצית האוכלוסייה מעליו.

**לוח א. ישראלים שיצאו לחו"ל לשהייה ממושכת, לפי גיל ומין
שנת יציאה 2012**

גיל	אלפים			אחוזים		
	סה"כ	זכרים	נקבות	סה"כ	זכרים	נקבות
סה"כ	15.9	8.7	7.2	100.0	100.0	100.0
0-14	4.1	2.1	2.0	26.0	27.6	24.6
15-24	2.7	1.7	1.0	16.7	14.0	18.9
25-44	5.8	3.3	2.5	36.4	35.3	37.3
45+	3.3	1.7	1.7	20.9	23.1	19.1

יוצאים לפי קבוצת אוכלוסייה ומוצא (לוח ב)

- כ-95% מהיוצאים היו יהודים ואחרים, ומתוכם 75% היו יהודים. רק כ-800 מהיוצאים היו ערבים.
- מתוך קבוצת היהודים והאחרים שיצאו מישראל, 42% היו ילידי ישראל ו-52% היו ילידי חו"ל. כ-75% מילידי חו"ל היו עולים שעלו משנת 1990 ואילך.
- בקרב היהודים והאחרים ילידי חו"ל, 61% עלו לישראל מאירופה,³ 26% - מאמריקה ו-13% - ממדינות אסיה⁴ ואפריקה.

**לוח ב. ישראלים שיצאו לחו"ל לשהייה ממושכת, לפי מוצא
שנת יציאה 2012**

מזה: יהודים	יהודים ואחרים		מקום לידה
	מזה: עלו משנת 1990 ואילך	סה"כ	
11.3	-	15.1	סה"כ (1)
5.7	-	6.3	ילידי ישראל
			מזה אב יליד:
2.8	-	2.9	ישראל
0.3	-	0.4	אסיה
0.6	-	0.6	אפריקה
1.1	-	1.5	אירופה
0.5	-	0.5	אמריקה
5.0	5.8	7.8	ילידי חו"ל
			מזה ילידי:
0.3	0.5	0.6	אסיה
0.3	0.2	0.4	אפריקה
2.6	4.2	4.8	אירופה
1.7	1.0	2.0	אמריקה

(1) כולל מקום לידה לא ידוע.

³ כולל הרפובליקות באזור האירופי של בריה"מ (לשעבר).
⁴ כולל הרפובליקות באזור האסיאתי של בריה"מ (לשעבר).

עד סוף אפריל 2014⁵ לרבע (25%) מקרב היוצאים כבר נרשם תאריך חזרה לארץ. משמעות הדבר כי כרבע מהיוצאים שהו בחו"ל לתקופה קצרה יחסית של בין שנה לשנתיים, בין אם חזרו לחיות בארץ ובין אם באו לביקור.

ב. חזרות מחו"ל של ישראלים בשנת 2012

בשנת 2012 חזרו מחו"ל, לאחר שהייה רצופה של שנה ומעלה, 8.8 אלף תושבי ישראל (תושבים שלאחר שובם שהו בישראל לפחות 90 יום ברציפות. כלומר, לא נכללו ישראלים הגרים בחו"ל ובאים לביקור מולדת). שיעור החזרות מחו"ל היה 1.1 תושבים חוזרים לאלף תושבים בישראל.

- מספר הגברים החוזרים היה גבוה יותר מאשר הנשים – 4.8 אלף גברים חוזרים (55% מסך החוזרים), ו-4.0 אלף נשים (45%). יש לציין כי התפלגות זו דומה להתפלגות היוצאים לפי מין.
- מקרב החוזרים בני 15 ומעלה, 4.3 אלף היו רווקים/ות (50%), 2.6 אלף היו נשואים/ות (38%). 0.6 אלף היו גרושים/ות (9%) ו-0.2 אלף היו אלמנים/ות (3%). מתוך הנשואים/ות, 40% חזרו מחו"ל בנות זוגם או בני זוגן, הרשומים במרשם התושבים. בהשוואה להתפלגות היוצאים לפי מצב משפחתי, היו יותר חוזרים רווקים מאשר יוצאים רווקים.
- הגיל החציוני של החוזרים היה 29.1 שנים (גבוה יחסית לגיל היוצאים). כ-38% היו בגילים 25-44 (לוח ג).

**לוח ג. ישראלים שחזרו מחו"ל לאחר שהייה ממושכת, לפי גיל ומין
שנת חזרה 2012**

גיל	אלפים			אחוזים		
	סה"כ	זכרים	נקבות	סה"כ	זכרים	נקבות
סה"כ	8.8	4.8	4.0	100.0	100.0	100.0
14-0	1.9	1.0	0.9	21.7	20.0	23.8
15-24	1.6	1.0	0.7	18.6	20.1	16.8
25-44	3.4	1.9	1.5	38.4	39.2	37.4
+45	1.9	1.0	0.9	21.3	20.7	22.1

⁵ קובץ היוצאים מישראל מתוך הרישום בביקורת גבולות התקבל בלשכה המרכזית לסטטיסטיקה בסוף חודש אפריל 2014.

- 8.3 אלף (94%) מהחוזרים היו יהודים ואחרים, מתוכם 6.8 אלף (82%) יהודים. בדומה לשנה הקודמת, כ-500 מהנכנסים היו ערבים (6% מסך הנכנסים). בקרב היהודים והאחרים היו 4.0 אלף (48%) ילידי ישראל ו-3.7 אלף (45%) ילידי חו"ל.
- 55% מהחוזרים היהודים והאחרים, שהיו ילידי חו"ל, נולדו ביבשת אירופה, 29% - באמריקה ו-16% - במדינות באסיה ובאפריקה (לוח ד). מקרב היהודים והאחרים, ילידי חו"ל, 61% היו עולים חדשים יחסית שעלו מכל הארצות משנת 1990 ואילך; ו-39% היו עולים ותיקים יותר שעלו לפני שנת 1990.

**לוח ד. ישראלים שחזרו מחו"ל לאחר שהייה ממושכת לפי מוצא
שנת חזרה 2012**

אלפים

מזה: יהודים	יהודים ואחרים		מקום לידה
	מזה: עלו מאז שנת 1990	סה"כ	
6.8	-	8.3	סה"כ (1)
3.7	-	4.0	ילידי ישראל
			מזה אב ילידי:
1.9	-	0.2	ישראל
0.3	-	0.3	אסיה
0.4	-	0.4	אפריקה
0.6	-	0.7	אירופה
0.3	-	0.3	אמריקה
2.6	2.3	3.7	ילידי חו"ל
			מזה ילידי:
0.2	0.3	0.4	אסיה
0.2	0.1	0.2	אפריקה
1.2	1.6	2.0	אירופה
1.0	0.3	1.1	אמריקה

(1) כולל מקום לידה לא ידוע.

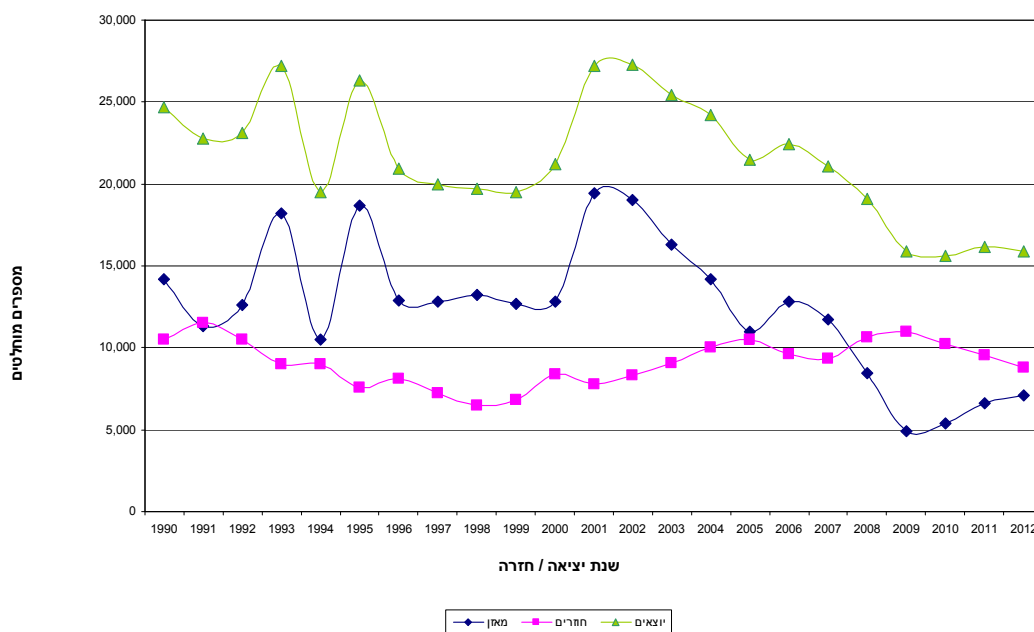
- תקופת השהייה בחו"ל של החוזרים הייתה כדלקמן: 51% מהחוזרים שהו בחו"ל בין שנה לשנתיים, 17% שהו בחו"ל בין שנתיים לשלוש שנים, 17% שהו בחו"ל בין שלוש לשש שנים ו-15% שהו בחו"ל יותר משש שנים ברציפות.

ג. מאזן יציאות לחו"ל וחזרות מחו"ל של ישראלים בשנת 2012

- **מאזן הגירה של הישראלים (לא כולל עולים) שיצאו ושחזרו בשנת 2012** היה שלילי ועמד על כ-7.1 אלף ישראלים (לעומת מאזן שלילי קטן יותר של 6.6 אלף בשנת 2011). (מאזן הגירה של תושבים הוא ההפרש בין מספר התושבים היוצאים לשהייה של שנה ומעלה בחו"ל לבין מספר התושבים החוזרים לאחר שהייה של שנה ומעלה בחו"ל).
- שיעור מאזן ההגירה של תושבי ישראל עמד על 0.9 לאלף תושבים, שיעור זהה לזה שנצפה בשנה הקודמת. נתונים אלה מבוססים על רישום תנועות הישראלים בגבולות.

- מאז 1990 המגמה במספר היוצאים התאפיינה בתנודתיות גלית של עליות וירידות לאורך השנים, בעוד שהמגמה של מספר הנכנסים נשארה דומה יחסית לאורך התקופה (תרשים 1). יחד עם זאת, בשנים 2009-2001 המגמה נשארה די אחידה - נרשמה ירידה כמעט רצופה במספר הישראלים היוצאים לעומת עלייה כמעט רצופה במספר הישראלים החוזרים. בשנים 2012-2009, מסתמנת מגמה מתונה של ירידה במספר החוזרים - מכ-11 אלף בשנה ב-2009 ל-8.8 אלף ב-2012. במקביל חלה ירידה במספר הישראלים היוצאים לחו"ל - מ-27.2 אלף בשנת 2001 ל-15.9 אלף בשנת 2009. בשנים 2012-2009 נותר מספר היוצאים כמעט ללא שינוי (כ-15.9 אלף יוצאים במוצע בשנים אלה).
- מגמות אלה הביאו לשיעור מאזן הגירה נמוך יחסית של 0.9 מהגרים יוצאים על כל 1,000 תושבים בישראל. שיעורים נמוכים דומים נרשמו בתחילת שנות ה-70 של המאה הקודמת, לפני מלחמת יום הכיפורים ובמהלכה. סביר להניח כי הירידה הנוכחית במאזן ההגירה מהווה, בין השאר, תגובה להאטה הכלכלית שמאפיינת מדינות שונות שבעבר היו מוקדי הגירה מבוקשים.

תרשים 1 - ישראלים יוצאים וחוזרים לאחר שהייה של יותר משנה ברציפות בחו"ל, לפי שנת יציאה/חזרה



לנתוני תרשים 1

ד. אומדן של מספר הישראלים השוהים בחו"ל תקופה ממושכת

מאז קום המדינה ועד סוף שנת 2012 כ-698 אלף ישראלים יצאו ולא חזרו לאחר שהייה ממושכת בחו"ל (שנה ומעלה) (לפי מאזני ההגירה המצטברים לשנים 1948-2012). אומדן זה כולל גם את אלה שנפטרו בחו"ל. לפי שיעורי התמותה הקיימים בישראל, מוערך מספרם של הישראלים שנפטרו בחו"ל בין 116 ל-149 אלף. לפיכך, האומדן של מספר הישראלים השוהים בחו"ל בסוף 2012 נע בין 549 ל-582 אלף תושבים. אומדן זה אינו כולל ילדים שנולדו בחו"ל לישראלים השוהים בחו"ל.