

הודעה לתקשורת

אתר: www.cbs.gov.il דוא"ל: info@cbs.gov.il פקס: 02-6521340

ירושלים, י"ד באלול תשע"ד
9 בספטמבר 2014
239/2014

לוח 1 הוחלף: 22/09/2014

סקר הערכת מגמות בעסקים - אוגוסט 2014 Business Tendency Survey - August 2014

אוגוסט 2014

- בדומה ליולי (-6.0%) גם החודש נרשמה במאזן הפעילות הכוללת הערכת המנהלים שלילית (-8.6%) בשל מבצע "צוק איתן".
- בכל הענפים נרשמה הערכת מנהלים כוללת שלילית ואף הנמוכה ביותר מאז ינואר 2013.
- במלונאות המשיכה מגמת הירידה בהערכת המנהלים והערכת המנהלים היא הנמוכה ביותר מתחילת הסקר בדצמבר 2010 (-46.0%).
- במסחר קמעוני, הערכות המנהלים על מצב העסק בשלושת החודשים הקודמים, מדד "שינוי בהיקף מכירות" הוא הנמוך ביותר מינואר 2013. במקביל חלה עלייה במדד "השינוי במלאי הסחורות" והוא היה הגבוה ביותר מינואר 2013.
- במלונאות, במצב העסק בשלושת החודשים הקודמים הערכות המנהלים בכל המדדים היו הנמוכות ביותר מתחילת הסקר. (דצמבר 2010) במדדים "מספר לינות ישראלים" ו- "מספר לינות תיירים" הערכת המנהלים הייתה הנמוכה ביותר מאז ינואר 2013. בשני המדדים חלה צניחה של מעל 50% מההערכה של החודש הקודם.
- במלונאות, 90% מהמנהלים ציינו את המגבלה "המצב הביטחוני בישראל" כמגבלה חמורה באוגוסט (לעומת 70% ביולי). גם בשאר השאלונים חלה עלייה במספר המנהלים שציינו את המגבלה "המצב הביטחוני בישראל" כמגבלה חמורה. החודש כמעט ולא היו מנהלים שציינו את המגבלה כלא רלוונטית.

סקר הערכת המגמות בעסקים מנותח באמצעות מאזן. המאזן הוא ההפרש המשוקלל בין אחוז מנהלי החברות אשר דיווחו על הטבה במצב לבין אחוז מנהלי החברות אשר דיווחו על הרעה.

[הגדרות](#)

[לוח](#)

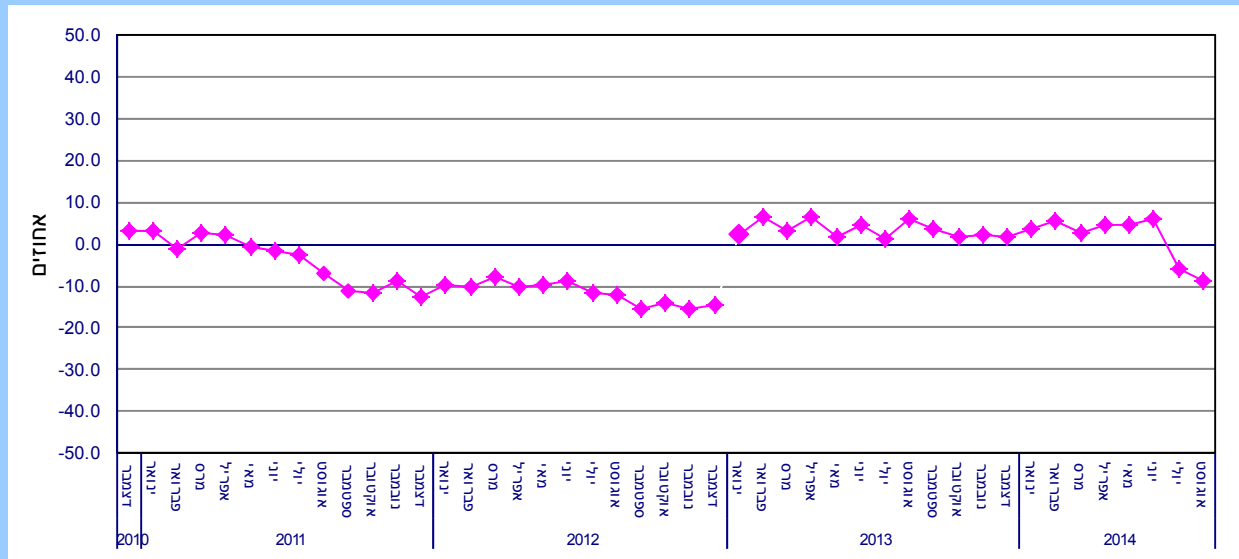
על הסקר: הסקר מתבצע בענפים העיקריים של המגזר העסקי באמצעות חמישה שאלונים (פירוט מלא ניתן לראות בהגדרות):

1. [תעשייה](#)
2. [בינוי](#)
3. [מסחר קמעוני](#)
4. [שירותים](#)
5. [מלונאות](#)

כתבה אילנה דרור, אגף עסקים-כלכלה

לקבלת הסברים ניתן לפנות אל יחידת הדוברות בטל' 02-6527845

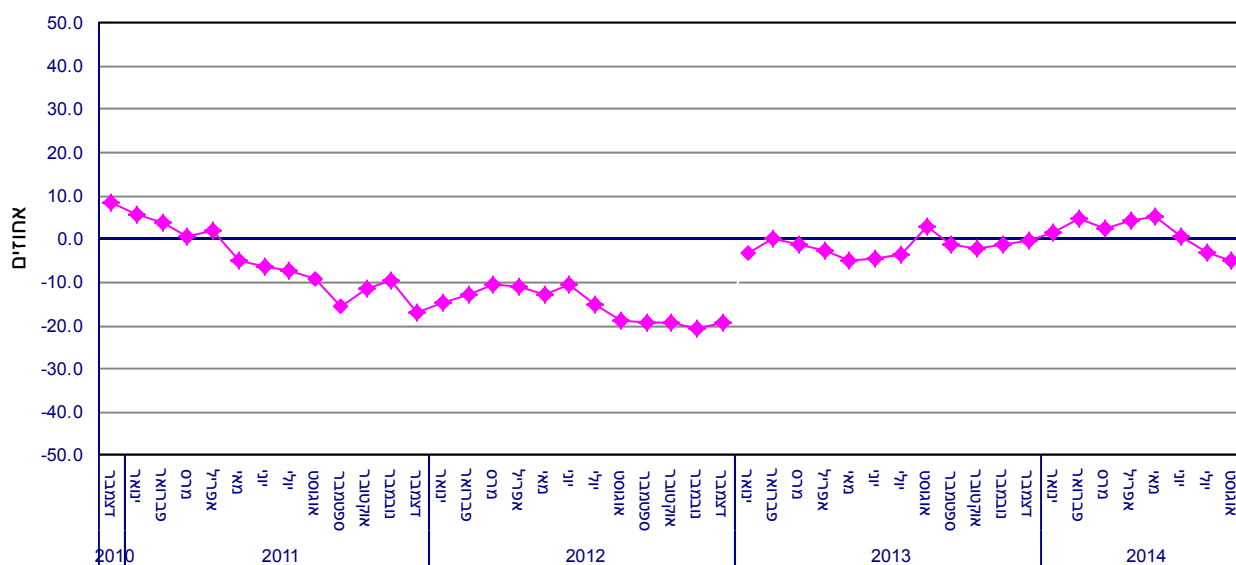
תרשים 1. מאזן כולל: דצמבר 2010 - אוגוסט 2014



לנתוני תרשים 1

מסיכום הערכת המנהלים באוגוסט 2014, הערכת המנהלים החודש הייתה נמוכה ושליטית יותר (-8.6%) מהערכת המנהלים ביולי (-6.0%). בכל שאלוני הסקר החודש הייתה הרעה נוספת (בדומה ליולי) בהערכות המנהלים והן היו שליליות אף יותר מחודש קודם, ככל הנראה בשל מבצע "צוק איתן".

תרשים 2. מאזן כולל תעשייה: דצמבר 2010 - אוגוסט 2014



לנתוני תרשים 2

בתעשייה המשיכה מגמת הירידה בהערכת המנהלים (-4.9%). ולעומת יולי (-3.3%) ההערכה היא הנמוכה ביותר בשנה האחרונה.

לוח א. מדדים בתעשייה (אחוזים)

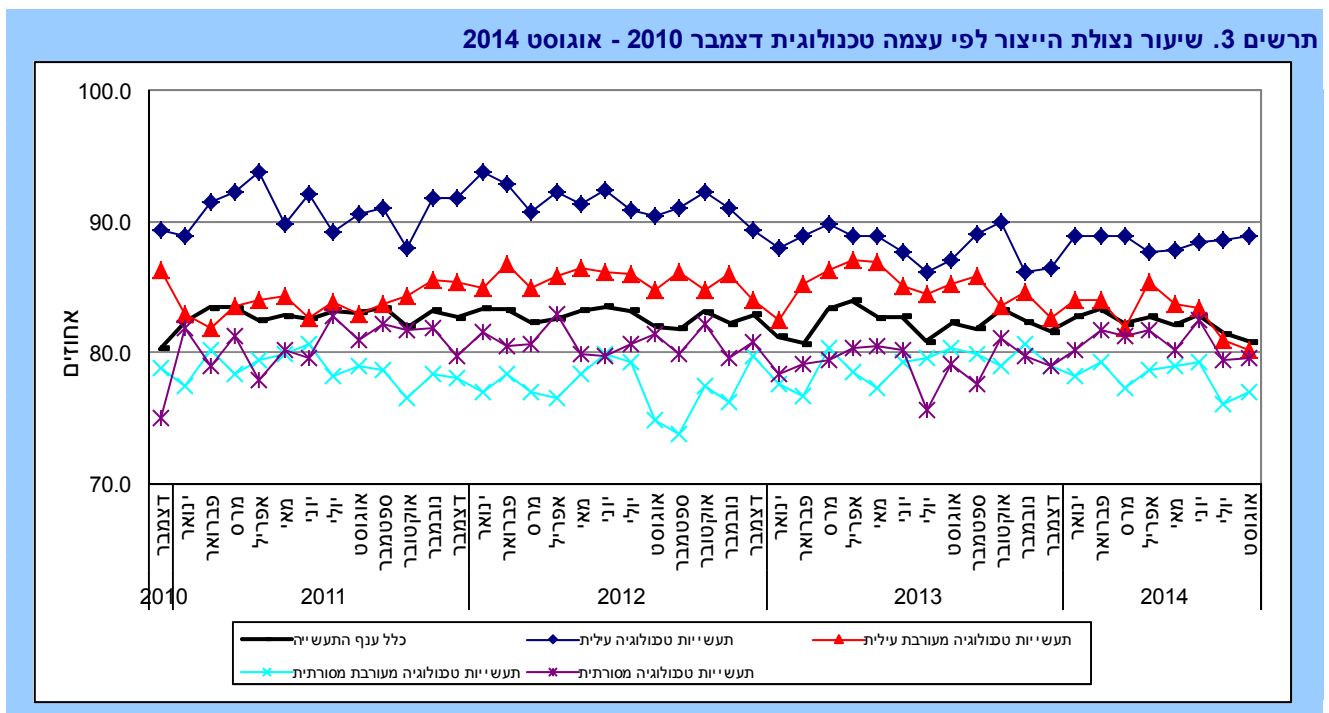
אוגוסט	יולי	יוני	מאי	08/2014 עד 01/2013			
				ממוצע	מינימום	מקסימום	
מצב העסק בשלושת החודשים הקודמים לביצוע הסקר							
-14.8	-10.1	-6.6	-3.4	-6.7	-14.8	-3.4	היקף הזמנות לשוק מקומי
-8.1	-1.5	2.9	-0.3	-4.7	-10.1	2.9	היקף הזמנות לייצוא
-15.3	-6.5	-3.9	-1.2	-4.9	-15.3	-0.6	היקף הייצור
-14.6	-7.6	-3.3	-3.9	-5.9	-14.6	-1.8	היקף המכירות
-1.4	-0.9	-0.4	-1.4	-1.6	-6.6	1.7	מלאי מוצרים מוגמרים
4.5	3.7	3.9	2.3	3.4	-0.6	6.2	היקף האשראי
-6.8	-6.4	-5.2	-7.1	-5.5	-7.5	-1.9	שינוי במספר מועסקים
ציפיות לשינויים בהתפתחות העסק בשלושת החודשים הבאים							
-4.1	-3.4	-2.0	-4.4	-1.5	-5.3	3.3	ציפיות לשינוי בהיקף הזמנות לשוק מקומי
7.3	5.0	8.5	6.0	4.9	-1.7	9.1	ציפיות לשינוי בהיקף הזמנות לייצוא
-2.2	3.0	2.7	2.4	1.1	-2.9	4.9	ציפיות לשינוי בהיקף הייצור
-3.7	-3.5	-2.1	-3.2	-3.0	-6.3	1.1	ציפיות לשינוי במחירי המוצרים המוגמרים
-3.7	-3.4	-4.5	-5.2	-4.1	-8.3	-0.5	ציפיות לשינוי במספר מועסקים

מניתוח מדדי הפעילות בשלושת החודשים שלפני ביצוע הסקר לעומת שלושת החודשים שקדמו להם, נרשמה הרעה בהערכת מנהלים בכל המדדים מלבד המדד "היקף האשראי" שם נרשמה הערכה חיובית. במדדים "היקף הזמנות לשוק מקומי", "היקף הייצור" ו"היקף מכירות" הערכת המנהלים הייתה הנמוכה ביותר מינואר 2013.

בציפיות המנהלים לשינויים בשלושת החודשים הבאים, נרשמה הרעה ברוב המדדים מלבד ב"ציפיות לשינוי בהיקף הזמנות לייצוא" שם נרשמה הטבה.

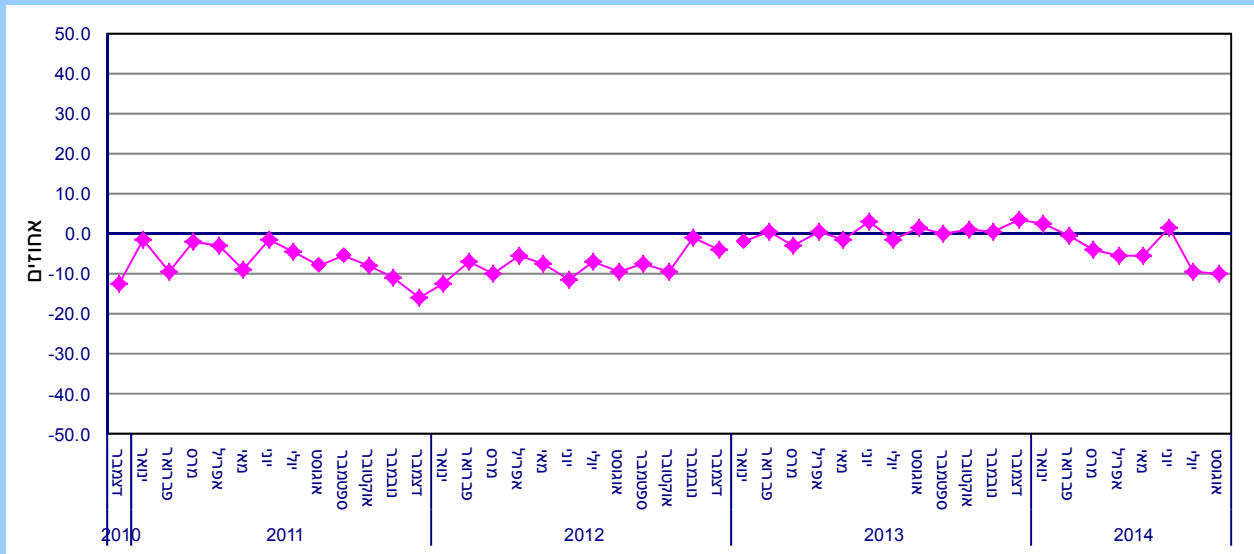
שיעור נצולת ייצור בתעשייה לפי עצמה טכנולוגית

בסקר נשאלו מפעלי התעשייה על שיעור נצולת הייצור. נצולת הייצור מודדת את ניצול אמצעי הייצור המותקנים במפעל - מכונות וציוד כיחס בין התפוקה בפועל לבין התפוקה הפוטנציאלית שניתן לייצר אם אמצעי הייצור מנוצלים במלואם. שיעור נצולת הייצור הכללי בענף התעשייה באוגוסט 2014 היה 80.8%, נמוך במעט מהשיעור ביולי (81.4%). באבחנה בין הטכנולוגיות השונות בתעשייה, נרשמה מגמה מעורבת. רק בתעשיות טכנולוגיה מעורבת עילית שיעור נצולת הייצור היה מעט נמוך באוגוסט מאשר ביולי וגם זה במעט (80.2% באוגוסט לעומת 80.9% ביולי).



[לנתוני תרשים 3](#)

תרשים 4. מאזן כולל בינוי: דצמבר 2010 - אוגוסט 2014



לנתוני תרשים 4

בבינוי נרשמה החודש הרעה קטנה בהערכת המנהלים, והיא הייתה הנמוכה ביותר מאז ינואר 2013 (9.2% - ביולי לעומת -9.6% באוגוסט).

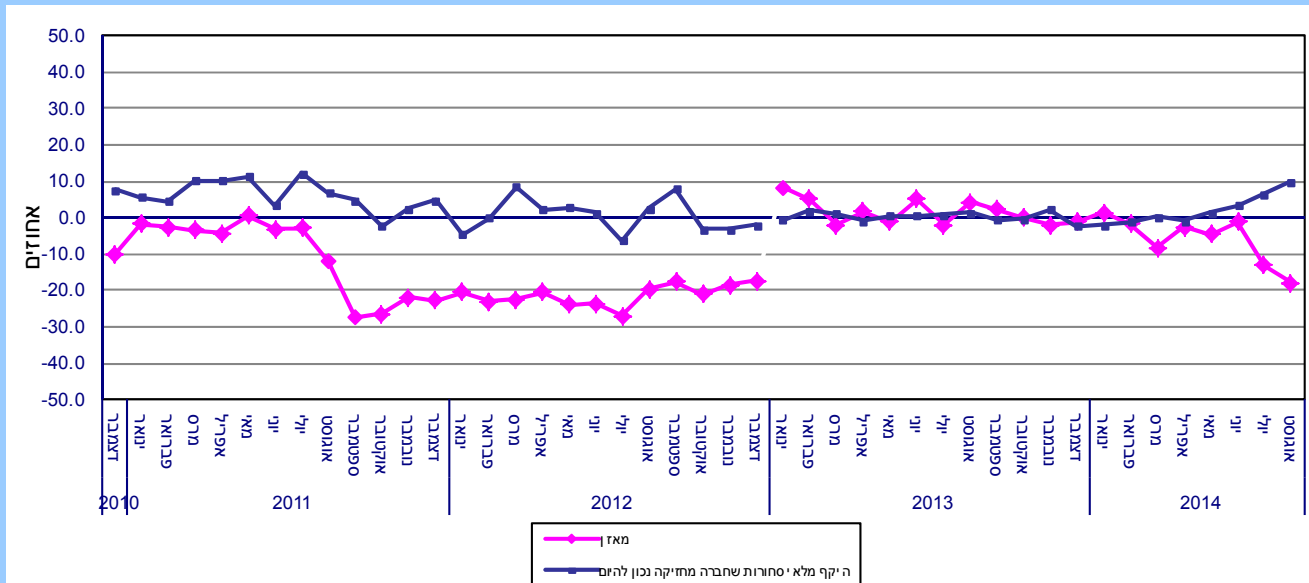
לוח ב. מדדים בבינוי (אחוזים)

אוגוסט	יולי	יוני	מאי	08/2014 עד 01/2013			
				ממוצע	מינימום	מקסימום	
<i>מצב העסק בשלושת החודשים הקודמים לביצוע הסקר</i>							
-12.7	-10.2	-1.1	-7.9	1.7	-12.7	-4.0	היקף הפעילות השוטפת של החברה
-11.4	-11.1	1.4	-7.6	2.2	-11.4	-3.1	היקף העבודות החדשות של החברה
<i>ציפיות לשינויים בהתפתחות העסק בשלושת החודשים הבאים</i>							
1.9	5.0	13.8	5.9	13.8	1.9	8.2	ציפיות לשינוי בהיקף הפעילות השוטפת של החברה
-4.2	-1.9	5.9	-1.3	5.9	-4.2	1.2	ציפיות לשינוי במספר המועסקים
-1.8	-3.3	2.5	-0.8	5.8	-3.3	1.5	ציפיות לשינוי במחירי התוצרים של החברה

מניתוח מדדי הפעילות בשלושת החודשים שלפני ביצוע הסקר לעומת שלושת החודשים שקדמו להם בבינוי, עולה כי בהערכת המנהלים חלה הרעה נוספת (לאחר ההרעה ביולי) בשני המדדים וההערכה הייתה הנמוכה ביותר מאז ינואר 2013.

בציפיות לשינויים בשלושת החודשים הבאים נצפתה מגמה מעורבת. במדדים "ציפיות לשינוי בהיקף הפעילות השוטפת של החברה" וב"ציפיות לשינוי במספר המועסקים" חלה הרעה בהערכת המנהלים והערכת המנהלים היא הנמוכה ביותר מינואר 2013. ובמדד "ציפיות לשינוי במחירי התוצרים של החברה" חלה עליה קלה לאחר שבחודש קודם ההערכה הייתה הנמוכה ביותר מאז ינואר 2013.

תרשים 5. מאזן כולל המסחר הקמעוני והיקף מלאי הסחורות שהחברה מחזיקה דצמבר 2010 - אוגוסט 2014



לנתוני תרשים 5

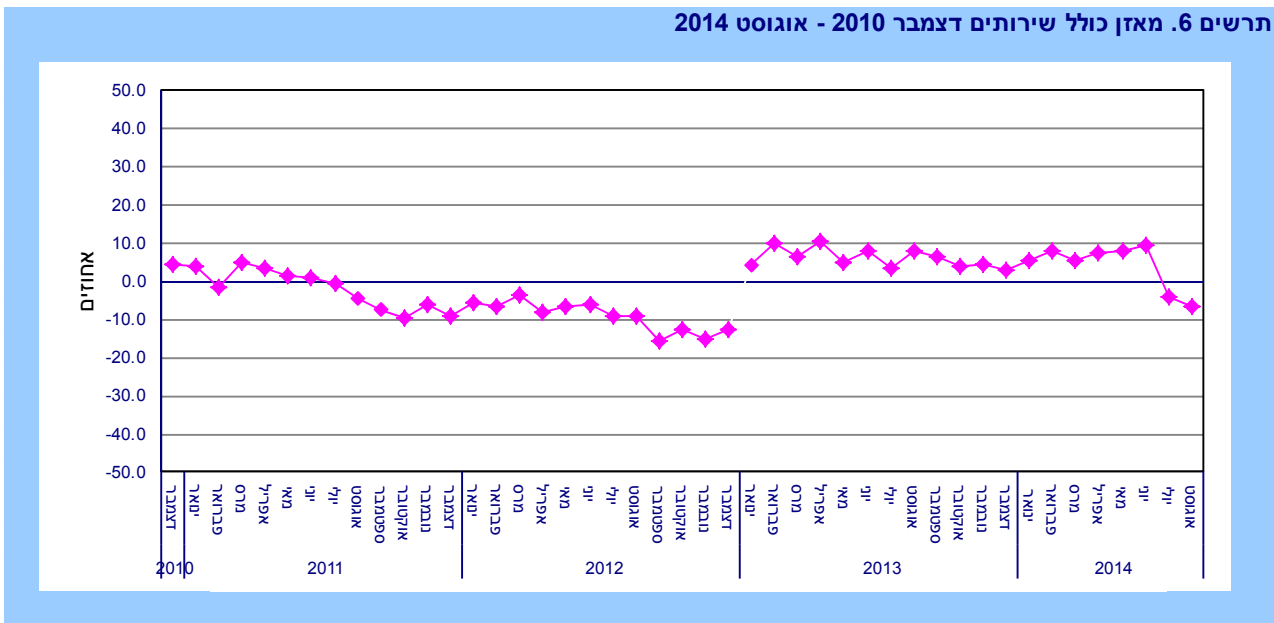
במסחר הקמעוני נרשמה החודש הרעה בהערכת המנהלים והיא הייתה הנמוכה ביותר מאז ינואר 2013 (-13.2% ביולי לעומת -18.1% באוגוסט). מעניין לראות שבמקביל במדד "היקף מלאי סחורות שהחברה מחזיקה" חלה עליה והמדד הוא הגבוה ביותר מינואר 2013 ((9.5%).

לוח ג. מדדים במסחר קמעוני (אחוזים)

אוגוסט	יולי	יוני	מאי	08/2014 עד 01/2013			
				ממוצע	מינימום	מקסימום	
<i>מצב העסק בשלושת החודשים הקודמים לביצוע הסקר</i>							
-25.4	-10.8	-8.5	-6.8	1.6	-25.4	-7.0	השינוי בהיקף המכירות
12.5	3.9	-0.2	-1.7	12.5	-3.9	1.5	השינוי במלאי הסחורות
<i>ציפיות לשינויים בהתפתחות העסק בשלושת החודשים הבאים</i>							
4.5	0.6	1.4	3.0	18.5	0.6	6.5	ציפיות לשינוי בהיקף המכירות
-2.5	-0.9	-1.9	-0.4	9.0	-2.8	1.6	ציפיות לשינוי במספר הזמנות מספקים
-3.3	0.1	0.1	-0.3	3.1	-4.4	0.1	ציפיות לשינוי במספר מועסקים
-9.5	-7.5	-9.6	-6.0	10.6	-9.6	-2.3	ציפיות לשינוי במחירי הסחורות הנמכרות

במדדי הפעילות בשלושת החודשים שלפני ביצוע הסקר לעומת שלושת החודשים שקדמו להם, נרשמה מגמה מעורבת. במדד "שינוי בהיקף המכירות" חלה הרעה בהערכת המנהלים והיא הנמוכה ביותר מינואר 2013. לעומת זאת במדד "השינוי במלאי הסחורות" חלה עליה והיא הגבוהה ביותר מינואר 2013. גם בציפיות המנהלים לשינויים בשלושת החודשים הבאים, נרשמה מגמה מעורבת.

תרשים 6. מאזן כולל שירותים דצמבר 2010 - אוגוסט 2014



לנתוני תרשים 6

בשירותים נרשמה החודש הרעה בהערכת המנהלים והיא הייתה הנמוכה ביותר מאז ינואר 2013 (-4.0% ביולי לעומת -6.4% באוגוסט).

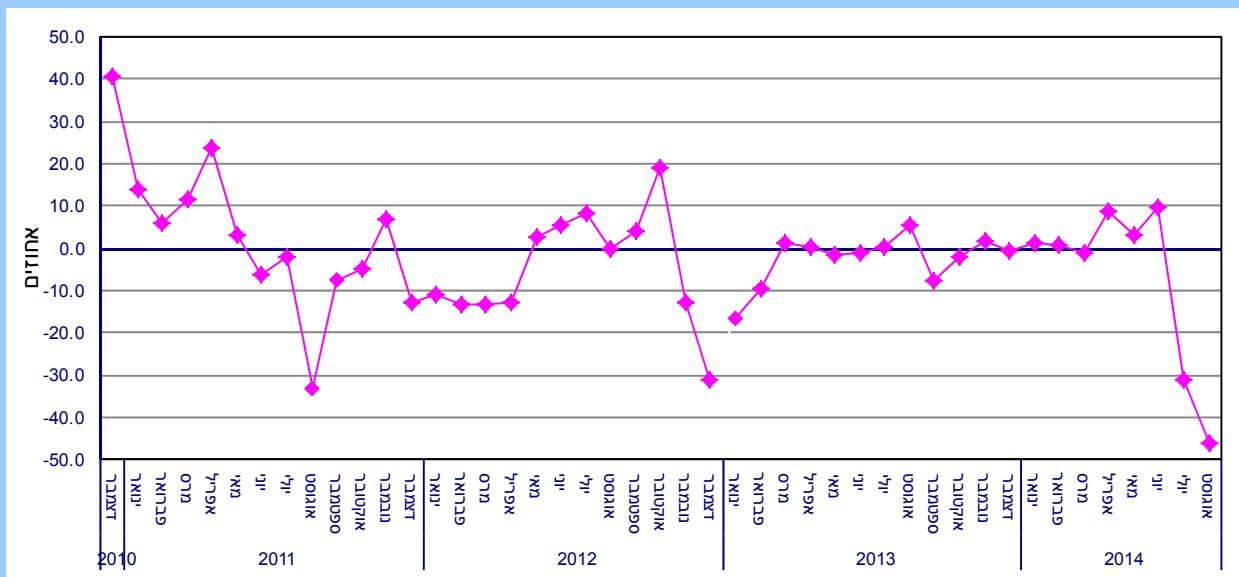
לוח ד. מדדים בשירותים (אחוזים)

אוגוסט	יולי	יוני	מאי	01/2013 עד 08/2014			
				ממוצע	מינימום	מקסימום	
מצב העסק בשלושת החודשים הקודמים לביצוע הסקר							
-16.6	-4.8	4.2	-0.1	6.9	-16.6	-0.6	השינוי בהיקף מכירות השירותים לשוק המקומי
0.5	8.1	4.1	-2.8	8.1	-5.7	1.2	השינוי בהיקף מכירות השירותים לייצוא
-7.3	-4.9	0.1	-2.3	0.4	-7.3	-2.2	השינוי במספר המועסקים
2.7	2.4	3.2	-0.2	7.9	-0.2	4.2	השינוי בהיקף האשראי
ציפיות לשינויים בהתפתחות העסק בשלושת החודשים הבאים							
-5.3	-1.2	3.6	0.9	4.3	-5.3	0.4	ציפיות לשינוי במספר מועסקים
-7.1	-3.0	10.8	4.7	10.8	-7.1	4.5	ציפיות לשינוי בהיקף מכירות השירותים לשוק המקומי
-5.2	5.3	4.5	4.4	14.2	-5.2	2.8	ציפיות לשינוי בהיקף מכירות השירותים לייצוא
-4.7	-3.4	-0.6	-2.0	6.6	-4.7	0.2	ציפיות לשינוי במחירי השירותים הנמכרים

בניתוח מדדי הפעילות בשלושת החודשים שלפני ביצוע הסקר לעומת שלושת החודשים שקדמו להם, נצפתה הרעה בהערכת המנהלים ברוב המדדים. במדד "השינוי בהיקף האשראי" נרשמה הטבה בהערכת מנהלים והיא חיובית. במדד "השינוי בהיקף מכירות השירותים לשוק המקומי" ובמדד "השינוי במספר המועסקים" ההערכות המנהלים הן הנמוכות ביותר מינואר 2013.

בציפיות המנהלים לשינויים בשלושת החודשים הבאים נרשמה הרעה בכל המדדים ובכל המדדים הערכות המנהלים הן הנמוכות ביותר שנצפו מינואר 2013.

תרשים 7 מאזן כולל מלונאות דצמבר 2010 - אוגוסט 2014



לנתוני תרשים 7

במלונאות המשיכה ההרעה בהערכות המנהלים וגם החודש היא הייתה הנמוכה ביותר מתחילת הסקר בדצמבר 2010 (46.0% - באוגוסט לעומת 31.2% - ביולי).

לוח ו. מדדים במלונאות, (אחוזים)

אוגוסט	יולי	יוני	מאי	08/2014 עד 01/2013			
				ממוצע	מינימום	מקסימום	
מצב העסק בשלושת החודשים הקודמים לביצוע הסקר							
-53.0	6.4	7.3	10.8	10.8	-53.0	-8.9	מספר לינות הישראלים
-65.3	-9.7	-8.4	6.4	6.4	-65.3	-17.8	מספר לינות התיירים
-26.0	5.2	10.5	8.9	10.5	-26.0	-4.0	שינוי במספר מועסקים
15.3	-0.7	0.3	2.2	15.3	-11.0	3.7	היקף האשראי
-57.1	5.9	7.9	6.5	9.4	-57.1	-10.4	שינוי בפדיון החברה
ציפיות לשינויים בהתפתחות העסק בשלושת החודשים הבאים							
-36.9	-28.2	9.8	7.9	20.1	-36.9	-1.1	ציפיות לשינוי במספר לינות הישראלים
-53.2	-60.9	-6.3	-8.8	4.0	-60.9	-10.6	ציפיות לשינוי במספר לינות התיירים
-28.8	-29.4	5.3	7.4	22.4	-29.4	-2.7	ציפיות לשינוי במספר מועסקים
-36.7	-31.7	8.3	11.6	13.7	-36.7	-3.3	ציפיות לשינוי בתעריף החדרים

בניתוח מדדי הפעילות בשלושת החודשים שלפני ביצוע הסקר לעומת שלושת החודשים שקדמו להם נצפתה הרעה בארבע מחמשת המדדים וההערכות הן הנמוכות ביותר מינואר 2013. במדד "היקף האשראי" נרשמה ההערכה הגבוהה ביותר מינואר 2014.

בציפיות המנהלים לשינוי בשלושת החודשים הבאים, נצפתה הערכת מנהלים מעורבת אבל שלילית. במדדים "ציפיות לשינוי במספר לינות תיירים" ו"ציפיות לשינוי במספר המועסקים" הערכת המנהלים היא פחות גרועה מיולי. במדדים "ציפיות לשינוי במספר לינות ישראלים" וציפיות לשינוי בתעריף החדרים" נצפתה הערכת המנהלים הנמוכה ביותר מינואר 2013.

[סקר הערכת המגמות בעסקים במאגר הנתונים המרכזי](#)