

הודעה לתקשורת

אתר: www.cbs.gov.il דוא"ל: info@cbs.gov.il פקס: 02-6521340

ירושלים, כ"ו באלול תשע"ד
21 בספטמבר 2014
253/2014

הייצור התעשייתי של ענפי התעשייה, כרייה וחציבה¹ בחודשים מאי-יולי 2014: ירידה של 6.7% (עפ"י נתוני המגמה)

May- July 2014: 6.7% decrease in the Growth Rate of Manufacturing, Mining and Quarrying
Production (based on trend data)

מאי-יולי 2014, נתוני מגמה בחישוב שנתי (לוחות א ו-ב)

תעשייה, כרייה וחציבה

- ירידה של 6.7% בייצור התעשייתי
- ירידה של 0.8% במספר משרות השכיר
- ירידה של 2.8% במספר שעות העבודה למעשה
- ירידה של 6.7% בפדיון ממכירות לשוק המקומי במחירים קבועים, ירידה של 12.8% בפדיון ממכירות ליצוא במחירים קבועים

תעשייה, ללא כרייה וחציבה וללא טכנולוגיה עילית

- ירידה של 4.2% בייצור התעשייתי

ענפי הטכנולוגיה העילית²

- ירידה של 3.4% בייצור התעשייתי

ללוחות

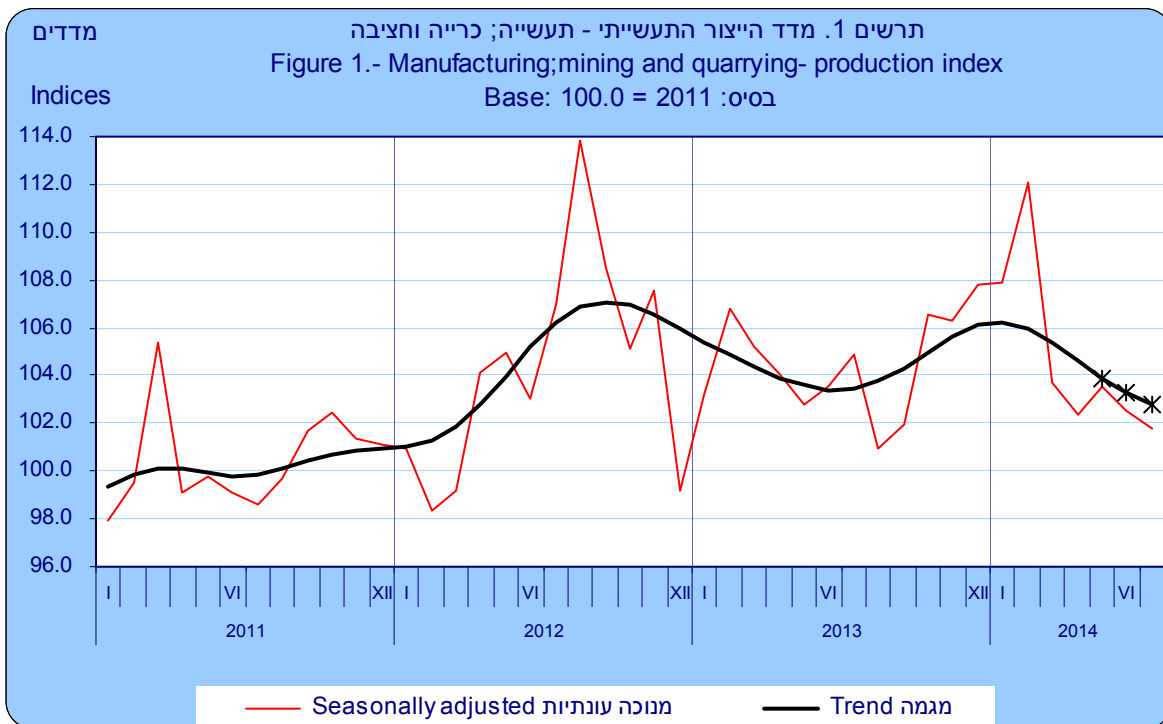
נתונים ראשוניים אלה, מבוססים על מדגם מפעלי תעשייה שבהם משרת שכיר אחת לפחות. הנתונים נאספים מדי חודש במרכז לאיסוף נתונים בלשכה המרכזית לסטטיסטיקה ממדגם מפעלי תעשייה וממקורות מנהליים: מהמוסד לביטוח לאומי ומקובצי מע"מ.

יצוין כי נתוני מגמה עשויים להשתנות מאחר שהם מחושבים מחדש עם קבלת נתון מקורי נוסף מדי חודש.

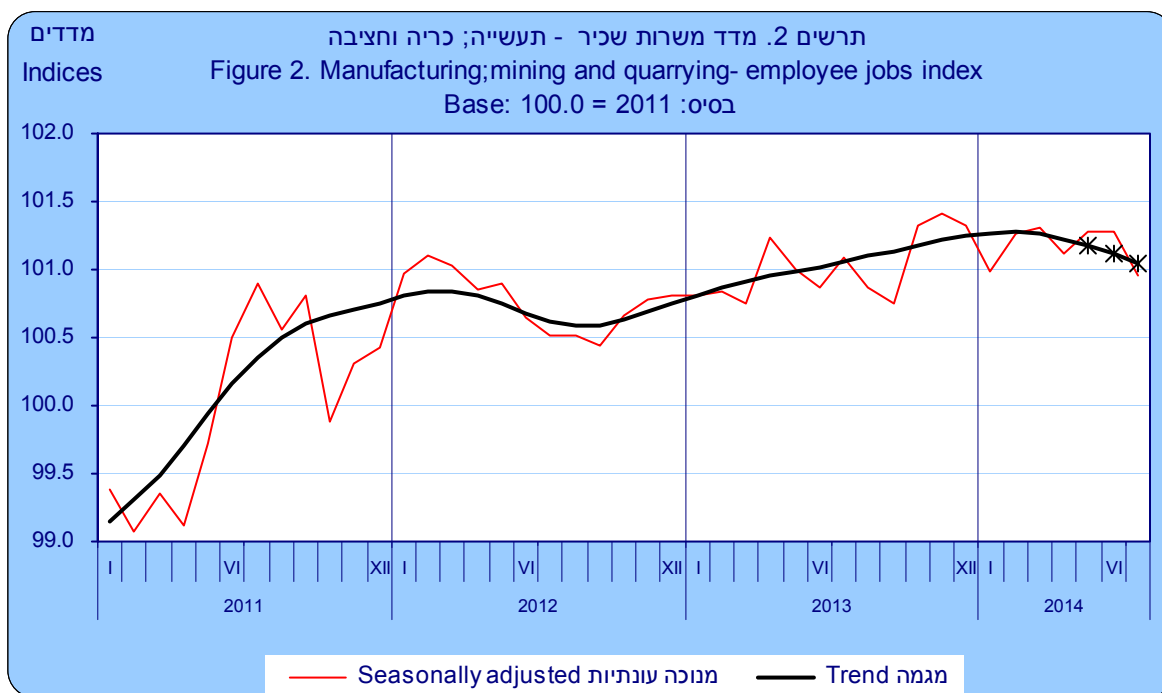
¹ הייצור התעשייתי מחושב עבור שני סדרים של הסיווג האחד של ענפי הכלכלה 2011: סדר B כרייה וחציבה (ענפים ראשיים 06-09) וסדר C תעשייה (ענפים ראשיים 10-33).
² סיווג ענפי התעשייה לפי עצמה טכנולוגית.

כתב: אייל כהנא, אגף עסקים-כלכלה

לקבלת הסברים ניתן לפנות אל יחידת הדוברות בטל' 02-6527845



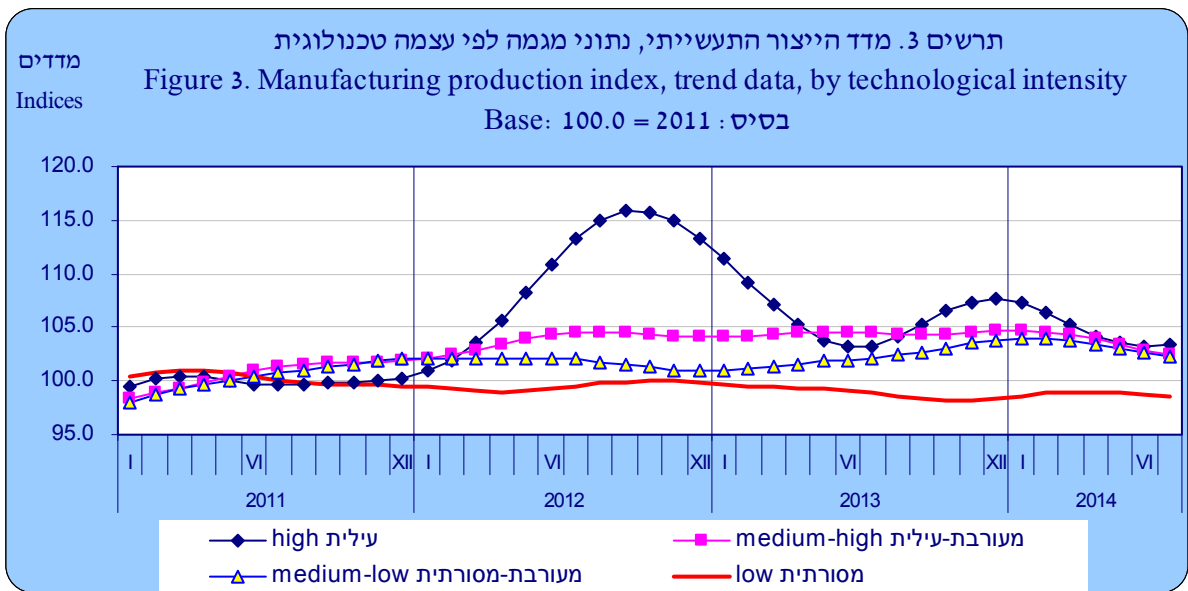
[לנתוני תרשים 1](#)



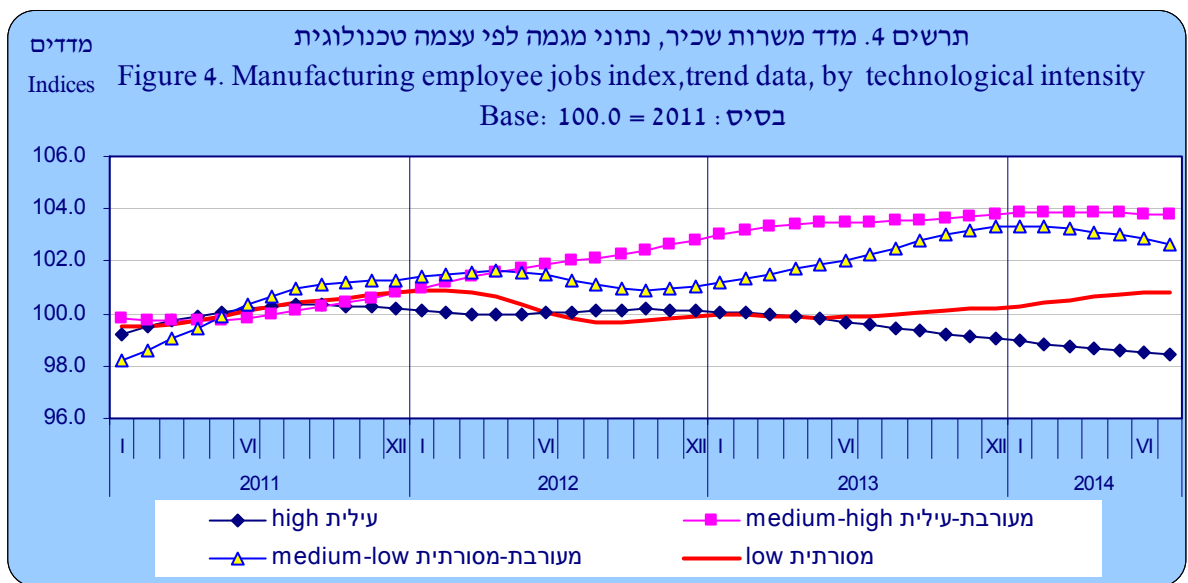
[לנתוני תרשים 2](#)

* שלושת אומדני המגמה האחרונים עשויים להשתנות במידה ניכרת.

* The last three trend estimates are subject to substantial revisions.



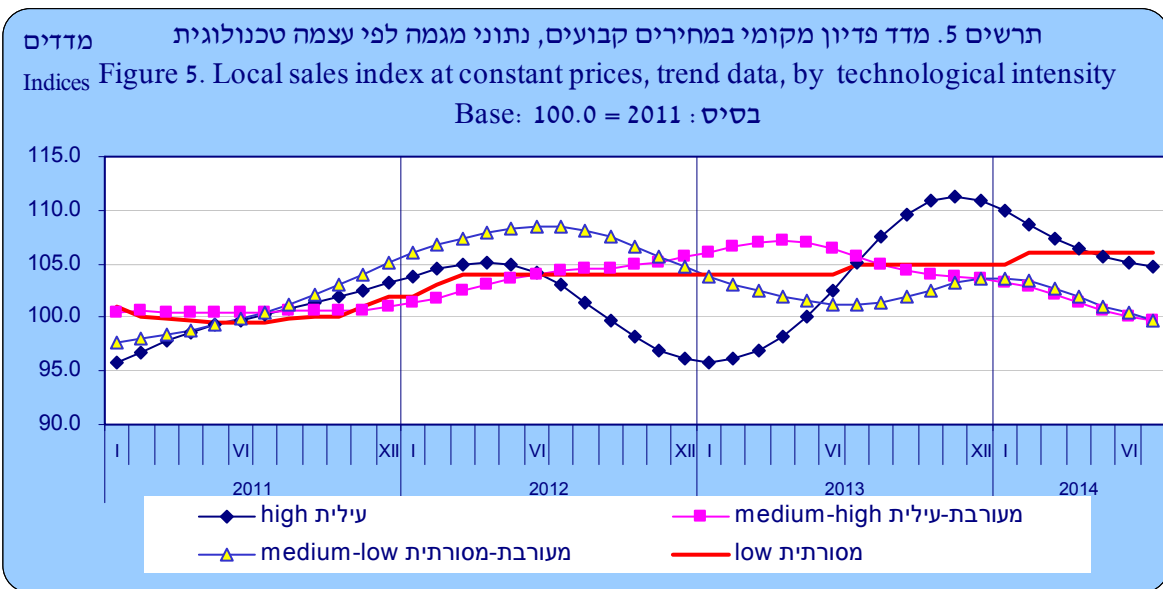
[לנתוני תרשים 3](#)



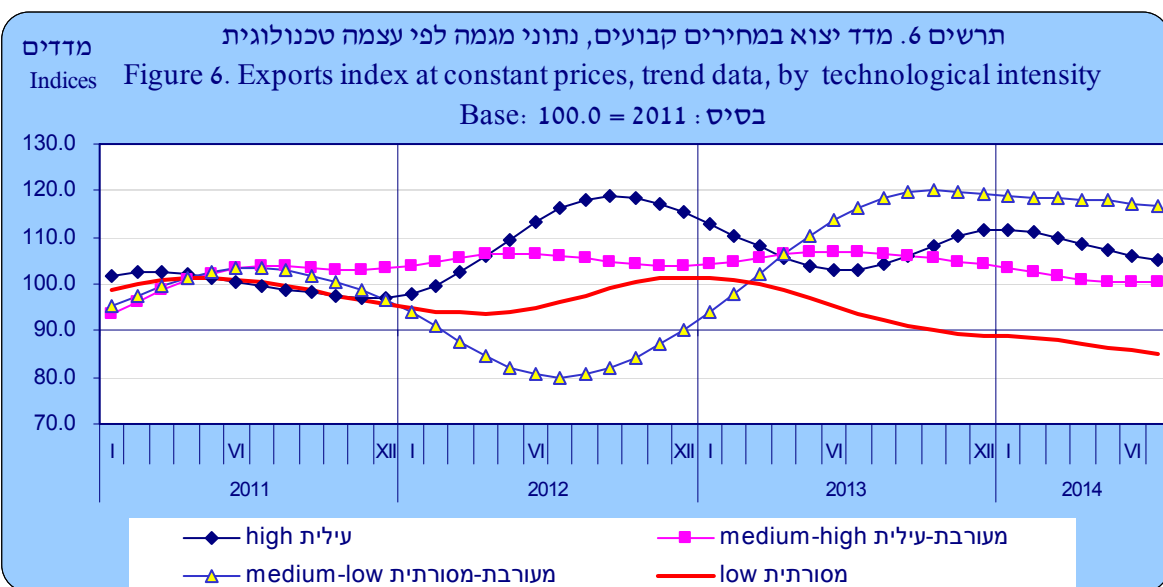
[לנתוני תרשים 4](#)

* שלושת אומדני המגמה האחרונים עשויים להשתנות במידה ניכרת.

* The last three trend estimates are subject to substantial revisions.



[לנתוני תרשים 5](#)



[לנתוני תרשים 6](#)

* שלושת אומדני המגמה האחרונים עשויים להשתנות במידה ניכרת.

* The last three trend estimates are subject to substantial revisions.

לוח א. ייצור תעשייתי משרות שכיר ושעות עבודה למעשה, נתונים מנוכי עונתיות ונתוני מגמה⁽⁴⁾

ייצור תעשייתי, שינוי באחוזים

מגמה בחישוב שנתי ^{(3),(2)}		נתונים מנוכי עונתיות ⁽¹⁾			
מאי-יולי 2014	פברואר-אפריל 2014	ינואר-יולי 2014			
-3.4	-11.1	0.3		תעשייה בלבד	טכנולוגיה עילית
-5.3	-3.0	-1.7			טכנולוגיה מעורבת-עילית
-4.6	-2.3	1.0			טכנולוגיה מעורבת-מסורתית
-2.0	1.6	-1.1			טכנולוגיה מסורתית
-4.2	-0.8	-0.6			תעשייה (ללא טכנולוגיה עילית)
-4.2	-5.3	-0.1			תעשייה - סך הכל
-6.7	-5.9	0.4			תעשייה, כרייה וחציבה

משרות שכיר, שינוי באחוזים

מגמה בחישוב שנתי ^{(3),(2)}		נתונים מנוכי עונתיות ⁽¹⁾			
מאי-יולי 2014	פברואר-אפריל 2014	ינואר-יולי 2014			
-1.2	-1.2	-1.1		תעשייה בלבד	טכנולוגיה עילית
-0.4	0.0	0.5			טכנולוגיה מעורבת-עילית
-1.9	-0.8	1.2			טכנולוגיה מעורבת-מסורתית
0.8	1.2	0.6			טכנולוגיה מסורתית
-0.4	0.4	0.8			תעשייה (ללא טכנולוגיה עילית)
-0.8	0.0	0.2			תעשייה - סך הכל
-0.8	-0.4	0.3			תעשייה, כרייה וחציבה

שעות עבודה למעשה, שינוי באחוזים

מגמה בחישוב שנתי ^{(3),(2)}		נתונים מנוכי עונתיות ⁽¹⁾			
מאי-יולי 2014	פברואר-אפריל 2014	ינואר-יולי 2014			
-3.2	-3.6	-1.0		תעשייה בלבד	טכנולוגיה עילית
-2.7	-3.5	-0.4			טכנולוגיה מעורבת-עילית
-5.1	-2.7	1.5			טכנולוגיה מעורבת-מסורתית
-2.0	-2.0	-1.2			טכנולוגיה מסורתית
-3.2	-2.8	-0.1			תעשייה (ללא טכנולוגיה עילית)
-2.8	-3.2	-0.3			תעשייה - סך הכל
-2.8	-3.2	-0.4			תעשייה, כרייה וחציבה

תעשייה, כרייה וחציבה

עפ"י נתונים מנוכי עונתיות הייצור התעשייתי בחודשים ינואר- יולי 2014 גדל ב-0.4% ובמשרות השכיר נרשמה עלייה של 0.3%, לעומת התקופה המקבילה בשנת 2013.

עפ"י נתוני המגמה הייצור התעשייתי אופיין במחצית הראשונה של שנת 2013 בירידה שהלכה ונחלשה ובמחצית השנייה של שנת 2013 נרשמה עלייה שנמשכה עד לחודש ינואר 2014. מחודש פברואר 2014 נרשמה ירידה מתמשכת במגמה. במדד משרות שכיר נרשמה יציבות בשנת 2013, אשר נמשכה גם ברביע הראשון של שנת 2014, מהרביע השני של שנת 2014, נרשמה ירידה.

במדד שעות עבודה למעשה נרשמה ירידה במגמה מתחילת שנת 2014, לעומת יציבות שנרשמה בשנת 2013 כולה.

ענפי הטכנולוגיה העילית

שנת 2013 אופיינה במחצית הראשונה בירידה במגמה של מדד הייצור התעשייתי, ובמחצית השנייה - בעלייה. במחצית הראשונה של שנת 2014 נרשמה ירידה, ובחודש יולי 2014 נרשמה יציבות.

(1) בהשוואה לתקופה המקבילה בשנת 2013.

(2) אומדני המגמה של שלושת החודשים האחרונים עשויים להשתנות במידה ניכרת.

(3) הסדרות סך תעשייה, תעשייה (ללא טכנולוגיה עילית) ותעשייה; כרייה וחציבה הן סדרות מצרפיות. סדרה מצרפית היא סדרה המורכבת מכמה תת-סדרות (מרכיבים). הסדרה המצרפית מנוכת העונתיות חושבה לפי השיטה הבלתי ישירה, ולכן היא סכום משוקלל של תת-סדרות מנוכות עונתיות.

(4) נתונים מנוכי עונתיות ונתוני מגמה עשויים להשתנות מאחר שהם מחושבים מחדש עם קבלת נתון מקורי נוסף מדי חודש.

פדיון ממכירות לשוק המקומי, במחירים קבועים, שינוי באחוזים

מגמה בחישוב שנתי ^{(3),(2)}		נתונים מנוכי עונתיות ⁽¹⁾			
מאי-יולי 2014	פברואר-אפריל 2014	ינואר-יולי 2014			
-5.9	-12.1	7.7		טכנולוגיה עילית	תעשייה בלבד
-6.9	-7.2	-5.1		טכנולוגיה מעורבת-עילית	
-8.0	-6.8	-0.3		טכנולוגיה מעורבת-מסורתית	
-0.4	2.7	0.8		טכנולוגיה מסורתית	
-4.6	-3.0	-0.6		תעשייה (ללא טכנולוגיה עילית)	
-4.9	-4.1	0.4		תעשייה - סך הכל	
-6.7	-5.9	0.7		תעשייה, כרייה וחציבה	

פדיון ממכירות ליצוא, במחירים קבועים, שינוי באחוזים

מגמה בחישוב שנתי ^{(3),(2)}		נתונים מנוכי עונתיות ⁽¹⁾			
מאי-יולי 2014	פברואר-אפריל 2014	ינואר-יולי 2014			
-11.3	-11.3	0.8		טכנולוגיה עילית	תעשייה בלבד
-2.3	-8.6	-4.3		טכנולוגיה מעורבת-עילית	
-5.3	-2.3	7.8		טכנולוגיה מעורבת-מסורתית	
-9.3	-6.6	-11.1		טכנולוגיה מסורתית	
-4.1	-5.8	0.0		תעשייה (ללא טכנולוגיה עילית)	
-9.0	-8.1	0.5		תעשייה - סך הכל	
-12.8	-10.1	0.6		תעשייה, כרייה וחציבה	

תעשייה; כרייה וחציבה

עפ"י נתונים מנוכי עונתיות הפדיון מהמכירות לשוק המקומי בחודשים ינואר-יולי 2014 גדל ב-0.7% והפדיון ממכירות ליצוא גדל ב-0.6%, לעומת התקופה המקבילה בשנת 2013.

עפ"י נתוני המגמה – בשנת 2013 נרשמה עלייה בפדיון ממכירות לשוק המקומי, ומתחילת שנת 2014 נרשמה ירידה מתמשכת. בפדיון ממכירות ליצוא נרשמה ירידה במחצית הראשונה ועלייה במחצית השנייה של שנת 2013. העלייה נמשכה עד לחודש ינואר 2014 ומחודש פברואר 2014 נרשמה ירידה מתמשכת. ענפי הטכנולוגיה העילית השפיעו בעיקר על הירידה בפדיון ממכירות ליצוא.

נתוני היצוא הנכללים בחישוב מדדי תעשייה ובכללם מדד הייצור התעשייתי עשויים להיות שונים מהנתונים המדווחים למכס בגלל שיטות של התחשבוניות בחברות רב-לאומיות או בשל הבדלים בעיתוי הרישום של היצוא ברשימוני המכס לעומת הרישום בדוחות הכספיים של המפעלים. כמו כן, נתוני המכס מתפרסמים בערכים דולריים ובשקלים שוטפים בעוד שמדדי פדיון ממכירות ליצוא של התעשייה מתפרסמים בניכוי השפעת שינוי שער הדולר ובניכוי שינוי מחירי היצוא.

(1) בהשוואה לתקופה המקבילה בשנת 2013.

(2) אומדני המגמה של שלושת החודשים האחרונים עשויים להשתנות במידה ניכרת.

(3) הסדרות סך תעשייה, תעשייה (ללא טכנולוגיה עילית) ותעשייה; כרייה וחציבה הן סדרות מצרפיות. סדרה מצרפית היא סדרה המורכבת ממספר תת-סדרות (מרכיבים). הסדרה המצרפית מנוכת העונתיות חושבה לפי השיטה הבלתי ישירה, ולכן היא סכום משוקלל של תת-סדרות מנוכות עונתיות.

(4) נתונים מנוכי עונתיות ונתוני מגמה עשויים להשתנות מאחר שהם מחושבים מחדש עם קבלת נתון מקורי נוסף מדי חודש.

סיווג ענפי התעשייה לפי עצמה טכנולוגית

כפי שנקבע ב-OECD וכפי שהתקבל באו"ם ובאיחוד האירופי

תיאור	סמל	עצמה טכנולוגית
ייצור תרופות קונבנציונליות ותרופות הומאופתיות	21	טכנולוגיה עילית
ייצור מחשבים, מכשור אלקטרוני ואופטי	26	
ייצור כלי טיס, חלליות וציוד נלווה	303	
ייצור כימיקלים ומוצריהם	20	טכנולוגיה מעורבת עילית
ייצור נשק ותחמושת	252	
ייצור ציוד חשמלי	27	
ייצור מכונות וציוד לנמ"א	28	
ייצור כלי רכב מנועיים ונגררים	29	
ייצור כלי תחבורה והובלה אחרים	30	
אינו כולל: 301 – בניית ספינות ואניות 303 – ייצור כל טיס, חלליות וציוד נלווה		
ייצור ציוד רפואי, דנטלי ואורתופדי	325	טכנולוגיה מעורבת מסורתית
שכפול חומר תקשורתי מוקלט	182	
ייצור קוק ומוצרי נפט גולמי מזוקק	19	
ייצור מוצרי גומי ופלסטיק	22	
ייצור מוצרים אחרים על בסיס מינרלים אל-מתכתיים	23	
תעשיית מתכות בסיסיות	24	
ייצור מוצרי מתכת בהרכבה, פרט למכונות ולציוד אינו כולל 252 – ייצור נשק ותחמושת	25	
בניית ספינות ואניות	301	
תיקון, תחזוקה והתקנה של מכונות וציוד	33	
ייצור מוצרי מזון	10	
ייצור משקאות	11	
ייצור מוצרי טבק	12	
ייצור טקסטיל	13	
ייצור מוצרי הלבשה	14	
ייצור ועיבוד של מוצרי עור ושל אביזרים נלווים	15	
ייצור מוצרי עץ ומוצרי עץ ושעם, פרט לרהיטים; ייצור מוצרי קש ומוצרים מחומרי קליעה	16	
ייצור נייר ומוצריו	17	
הדפסה ושכפול של חומר תקשורתי מוקלט אינו כולל 182 – שכפול חומר תקשורתי מוקלט	18	
ייצור רהיטים	31	
ענפי ייצור אחרים	32	
אינו כולל 325 – ייצור ציוד רפואי, דנטלי ואורתופדי		