

ירושלים ו' בתשרי תשע"ה  
30 בספטמבר 2014  
262/2014

[הודעה קודמת בנושא זה פורסמה ב-25 ביוני 2014](#)

## היצע וביקוש בשוק העבודה בחודשים אפריל-יוני 2014 על פי ניתוח נתוני סקר כוח אדם וסקר משרות פנויות

**Supply and Demand in the Labour Market in Israel in April- June 2014**  
Based on a Joint Analysis of Data from Labour Force Survey and Job Vacancy Survey

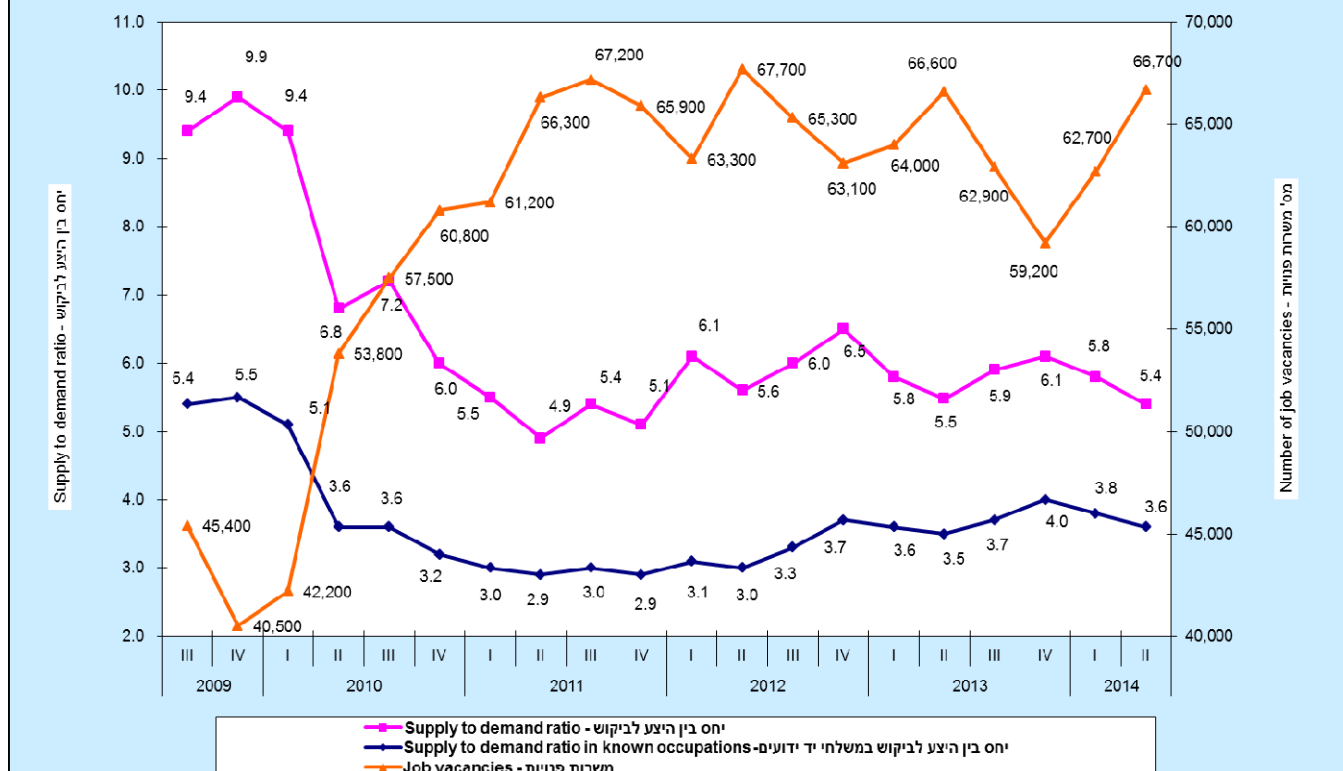
- ברבע השני של שנת 2014 עלה מספר המשרות הפנויות ל- 66.7 אלף משרות בממוצע לחודש (לעומת 62.7 אלף משרות פנויות בממוצע לחודש ברבע הראשון של 2014).
- היחס בין ההיצע לביקוש ירד ל-5.4 (לעומת 5.8 ברבע הקודם). הכוונה ליחס בין המבקשים לעבוד לבין המשרות הפנויות.
- היחס בין ההיצע לביקוש בקרב משלחי יד ידועים ירד ל-3.6 (לעומת 3.8 ברבע הקודם).
- היחס בין ההיצע לביקוש נמוך מ-1 (כלומר במשלחי יד אלה מספר המשרות הפנויות עולה על המבקשים לעבוד) נמצא בקרב מפתחי תכנה ובקרב נהגי משאיות ומשאיות כבדות.
- היחס בין ההיצע לביקוש גבוה מ-7 (כלומר במשלחי יד אלה מספר המבקשים לעבוד היה גבוה פי 7 ממספר המשרות הפנויות) נמצא בקרב מנהלי מכירות ושיווק.

[לוחות](#)

החל משנת 2013 מתפרסמים נתונים של מועסקים לפי סיווגים חדשים של ענף כלכלי ומשלח יד. לכן יש להיזהר מהשוואת נתונים של רבע ראשון 2013 לפי ענף כלכלי ומשלח יד לנתונים של 2012. [\(להסבר על הסיווג החדש של ענפי כלכלה, להסבר על הסיווג החדש של משלחי יד\)](#)

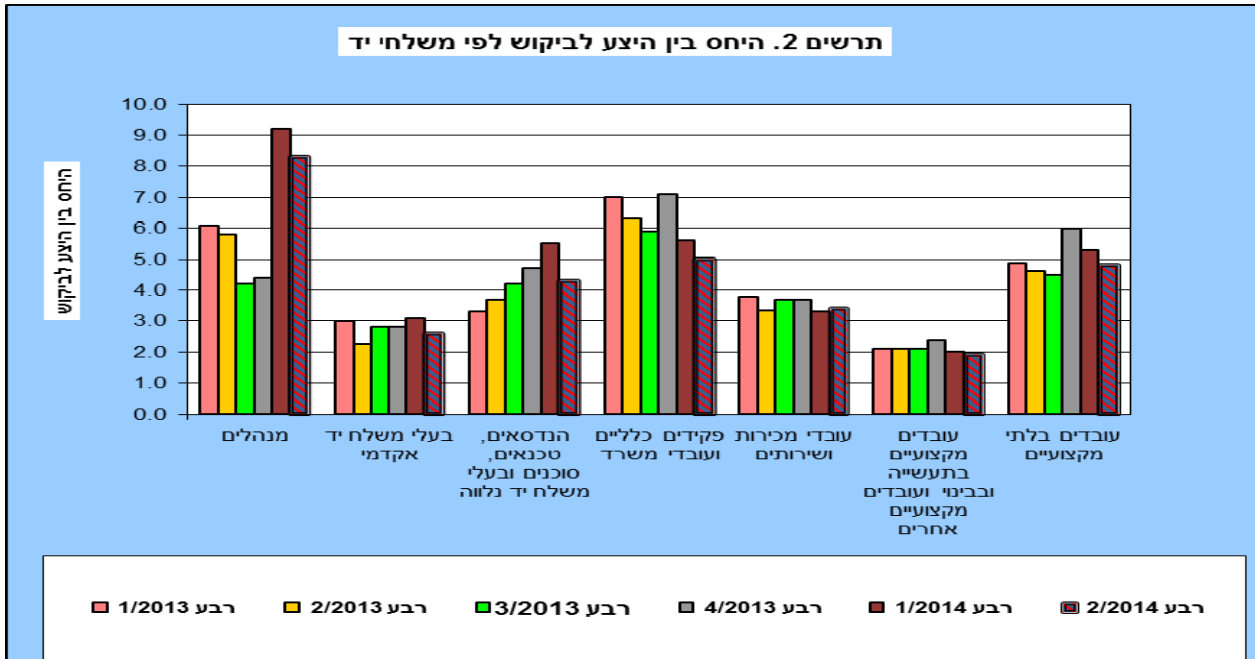
בהודעה זו מובאים ממצאים מניתוח משולב של נתוני סקר כוח אדם וסקר משרות פנויות. במסגרת זו נערכה השוואה בין היצע של כוח עבודה לבין ביקוש לכוח עבודה.  
היצע של כוח עבודה - מספר השכירים (כולל חברי קואופרטיב) שעבדו ב-12 החודשים האחרונים וחיפשו עבודה (מועסקים חלקית לא מרצון, בלתי מועסקים ואינם משתתפים בכוח העבודה).  
ביקוש לכוח עבודה - מספר משרות פנויות.  
היחס בין היצע לביקוש - הכוונה ליחס בין מבקשים לעבוד במשלח יד ספציפי לבין משרות פנויות במשלח יד זה.

תרשים 1. מספר משרות פנויות והיחס בין היצע לביקוש - סך הכל  
 DIAGRAM 1. NUMBER OF JOB VACANCIES AND SUPPLY TO DEMAND RATIO - TOTAL



[לנתוני תרשים 1](#)

ברבע השני של שנת 2014 מספר משרות פנויות עלה ל-67.7 אלף משרות בממוצע לחודש והגיע למספר הגבוה ביותר בכל תקופת המדידה (לעומת 62.7 אלף משרות פנויות בממוצע לחודש ברבע הראשון 2014). היחס בין היצע לביקוש ירד ברבע השני של 2014 ל-5.4 (לעומת 5.8 ברבע הראשון 2014), כאשר היחס בין היצע לביקוש בקרב משלחי יד ידועים ירד גם הוא ברבע השני של 2014 ל-3.6 (לעומת 3.8 ברבע הראשון 2014). יצוין, כי בקרב מחפשי עבודה (היצע עבודה) ישנם כאלה שמשלח היד שלהם אינו ידוע. מחפשי עבודה שמשלח ידם ידוע מהווים כ-61% מכלל היצע ברבע השני 2014.

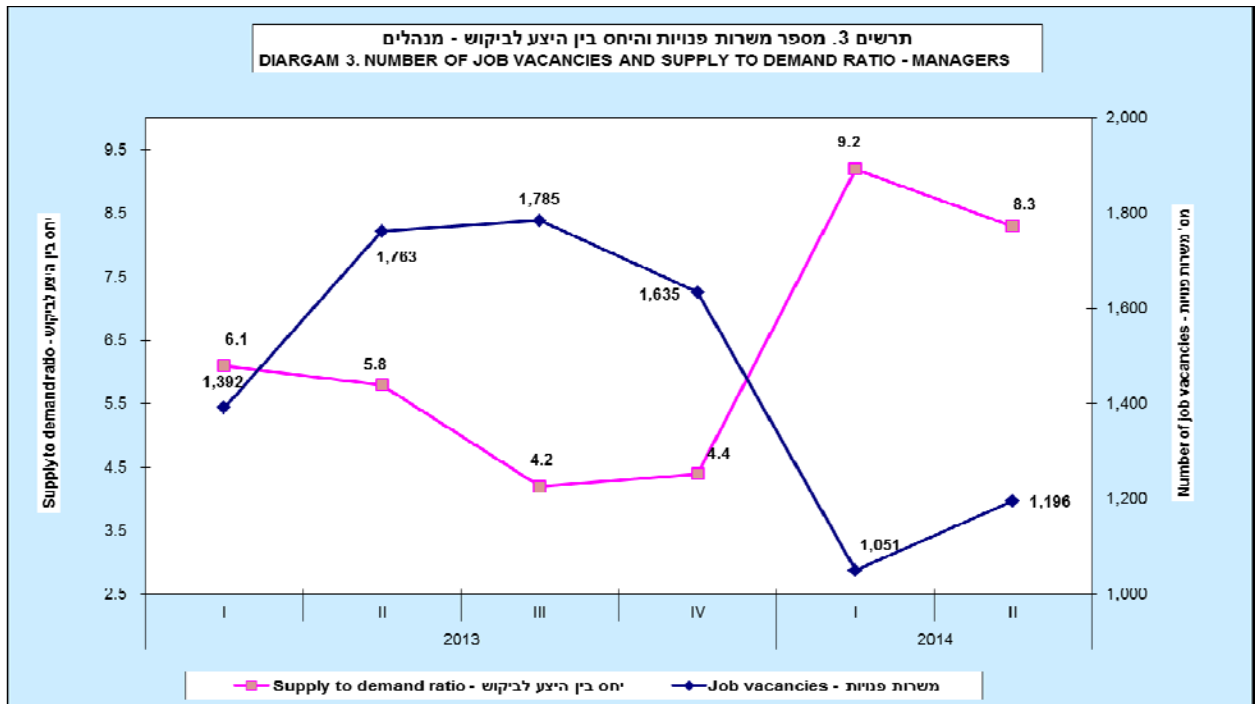


**לנתוני תרשים 2**

היחס בין היצע לביקוש ברבע השני 2014 עלה לעומת הרבע הקודם בקרב עובדי מכירות ושירותים. בכל שאר הקבוצות היחס בין היצע לביקוש ברבע השני 2014 ירד לעומת הרבע הראשון 2014.

**ממצאים עיקריים לפי משלחי יד ברבע השני של שנת 2014 (חודשים אפריל-יוני)**

**מנהלים**



**לנתוני תרשים 3**

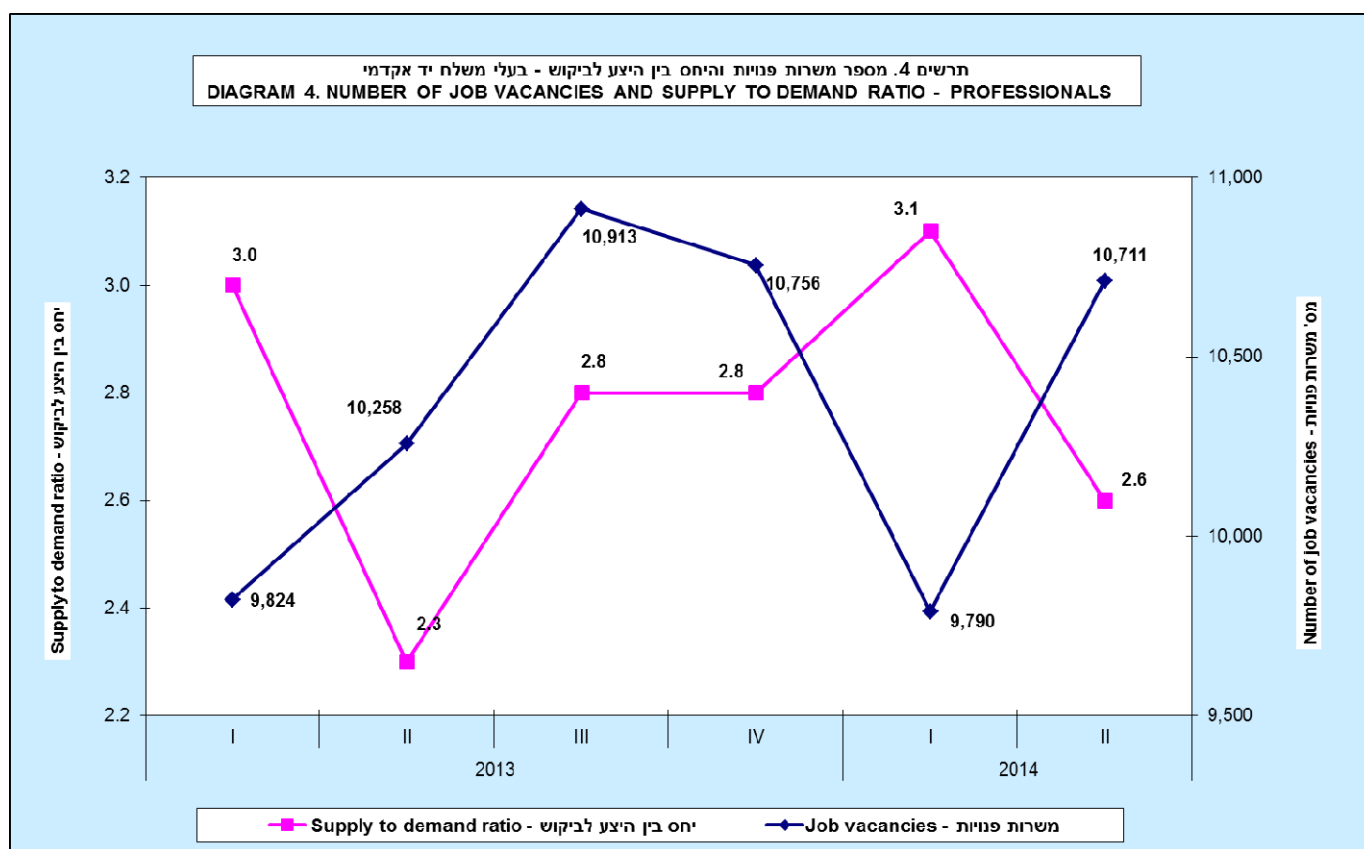
ברבע השני 2014 מספר המשרות הפנויות בקרב **מנהלים** עלה ל-1.2 אלף משרות בממוצע לחודש (לעומת 1.1 אלף משרות בממוצע לחודש ברבע הראשון 2014). היחס בין ההיצע לביקוש ירד ל-8.3 (לעומת 9.2 ברבע הקודם).

ברבע השני 2014 הביקוש ל**מנהלים אדמיניסטרטיביים ומנהלי מכירות, שיווק ופיתוח** (סמל 12) היווה כ-32% מהמשרות הפנויות בקרב מנהלים. היחס בין ההיצע לביקוש בקבוצה זאת עלה באופן ניכר והגיע לרמה הגבוהה ביותר בכל תקופת המדידה - 13.2 (לעומת 9.4 ברבע הקודם)

הביקוש ל**מנהלי ייצור ומנהלים בתחום השירותים המקצועיים** (סמל 13) היווה כ-32% מהמשרות הפנויות בקרב מנהלים והיחס בין ההיצע לביקוש ירד ל-6.5 (לעומת 8.3 ברבע הקודם).

הביקוש ל**מנהלים בתחומי האירוח והמסחר ובתחומי שירות אחרים** (סמל 14) היווה כ-31% מהמשרות הפנויות בקרב מנהלים והיחס בין ההיצע לביקוש ירד באופן חד ל-3.3 (לעומת 9.4 ברבע הקודם).

#### בעלי משלח יד אקדמי



#### לנתוני תרשים 4

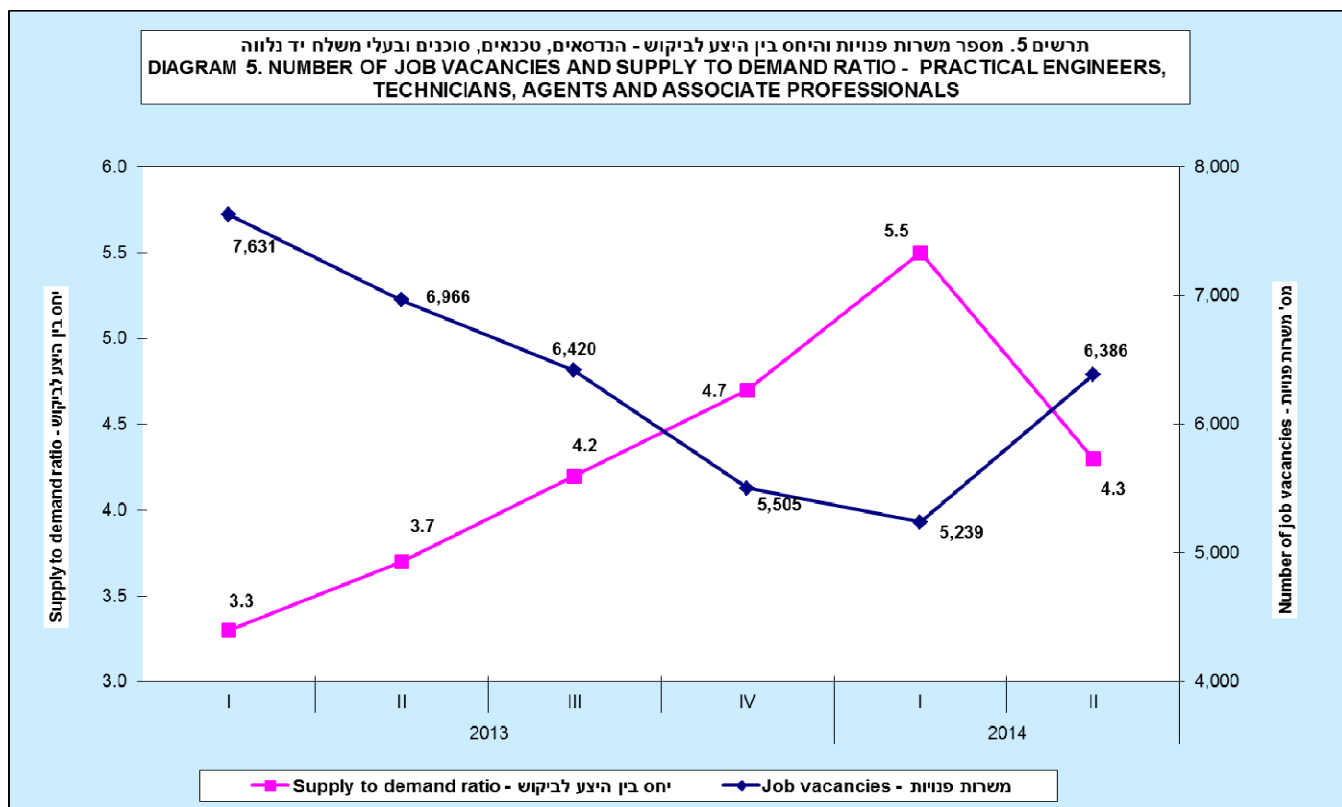
ברבע השני 2014 מספר המשרות הפנויות בקרב **בעלי משלח יד אקדמי** עלה ל-10.7 אלף משרות בממוצע לחודש (לעומת 9.8 אלף משרות בממוצע לחודש ברבע הראשון 2014). היחס בין ההיצע לביקוש ירד ל-2.6 (לעומת 3.1 ברבע הקודם).

הביקוש ל**בעלי משלח יד בתחומי המדע וההנדסה** (סמל 21) היווה כ-24% מהמשרות הפנויות בקרב בעלי משלח יד אקדמי והיחס בין ההיצע לביקוש ירד ל-1.5 (לעומת 2.5 ברבע הקודם).

הביקוש ל**בעלי משלח יד בתחום הבריאות** (סמל 22) היווה כ-14% מהמשרות הפנויות בקרב בעלי משלח יד אקדמי והיחס בין ההיצע לביקוש הגיע ל-1.6 (ללא שינוי לעומת שני הרבעים הקודמים).

הביקוש לבעלי משלח יד בענפי טכנולוגיות המידע (סמל 25) היווה כ- 34% מהמשרות הפנויות בקרב בעלי משלח יד אקדמי והיחס בין ההיצע לביקוש ירד ל-1.0 (לעומת 1.3 ברבע הקודם). מתוך בעלי משלח יד בענפי טכנולוגיות המידע הביקוש הגבוה ביותר – כ-63% היה למפתחי תכנה (סמל 2512) והיחס בין ההיצע לביקוש עדיין נמצא ברמה נמוכה - 0.8 (ללא שינוי לעומת הרבע הקודם), כלומר במשלח יד זה מספר המשרות הפנויות עולה על ההיצע.

הנדסאים, טכנאים, סוכנים ובעלי משלח יד נלווה



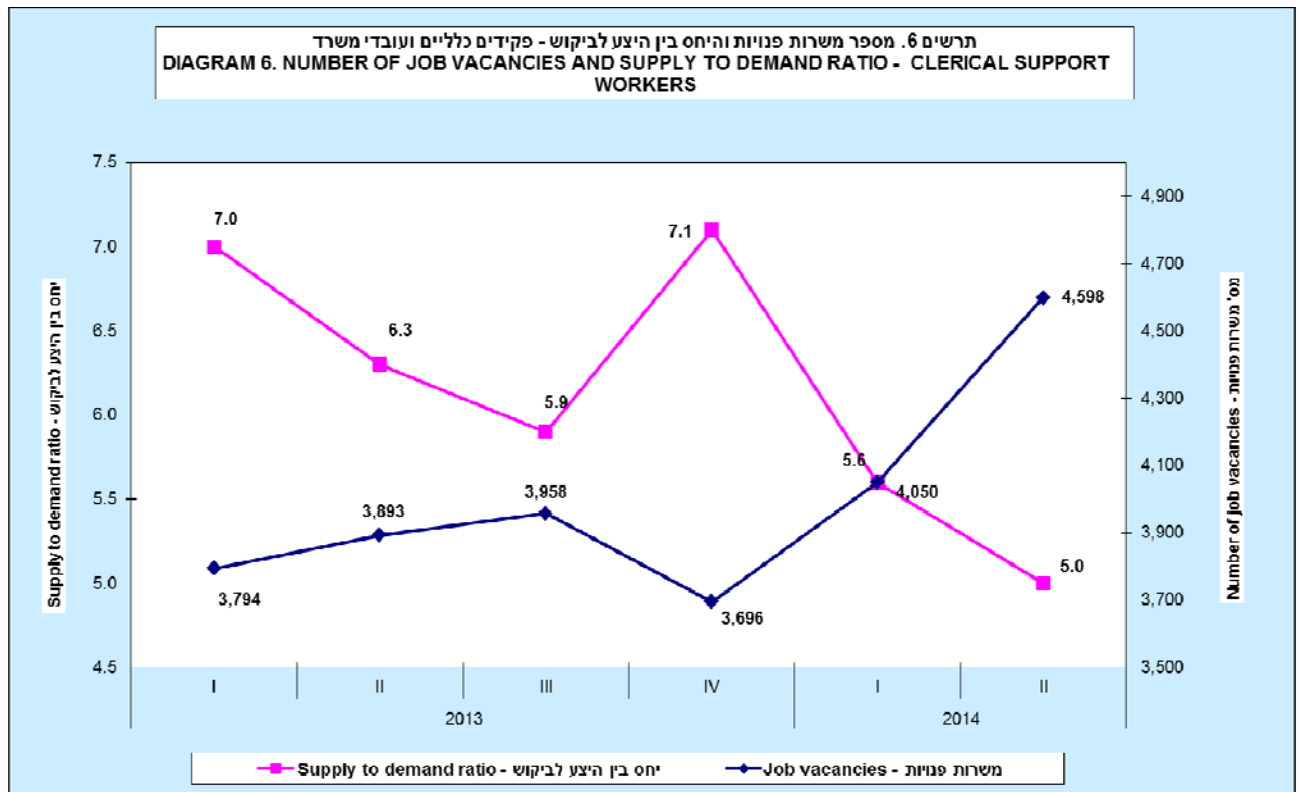
לנתוני תרשים 5

ברבע השני 2014 מספר המשרות הפנויות בקרב הנדסאים, טכנאים, סוכנים ובעלי משלח יד נלווה עלה ל-6.4 אלף משרות בממוצע לחודש (לעומת 5.2 אלף משרות בממוצע לחודש ברבע הראשון 2014). היחס בין ההיצע לביקוש ירד ל-4.3 (לעומת 5.5 ברבע הקודם).

הביקוש לבעלי משלח יד נלווה בתחומי העסקים והמינהל (סמל 33) היווה כ-38% מהביקוש להנדסאים, טכנאים, סוכנים ובעלי משלח יד נלווה והיחס בין ההיצע לביקוש עלה ל-6.1 (לעומת 5.5 ברבע הקודם).

הביקוש לבעלי משלחי יד נלווים בתחומי המשפט, החברה, התרבות ודומיהם (סמל 34) היווה כ-30% מהביקוש להנדסאים, טכנאים, סוכנים ובעלי משלח יד נלווה והיחס בין ההיצע לביקוש ירד באופן חד ל-4.0 (לעומת 11.1 ברבע הקודם).

הביקוש להנדסאים וטכנאים בענפי טכנולוגיות המידע (סמל 35) היווה כ-14% מהביקוש להנדסאים, טכנאים, סוכנים ובעלי משלח יד נלווה והיחס בין ההיצע לביקוש ירד ל-2.0 (לעומת 2.2 ברבע הקודם).



### לנתוני תרשים 6

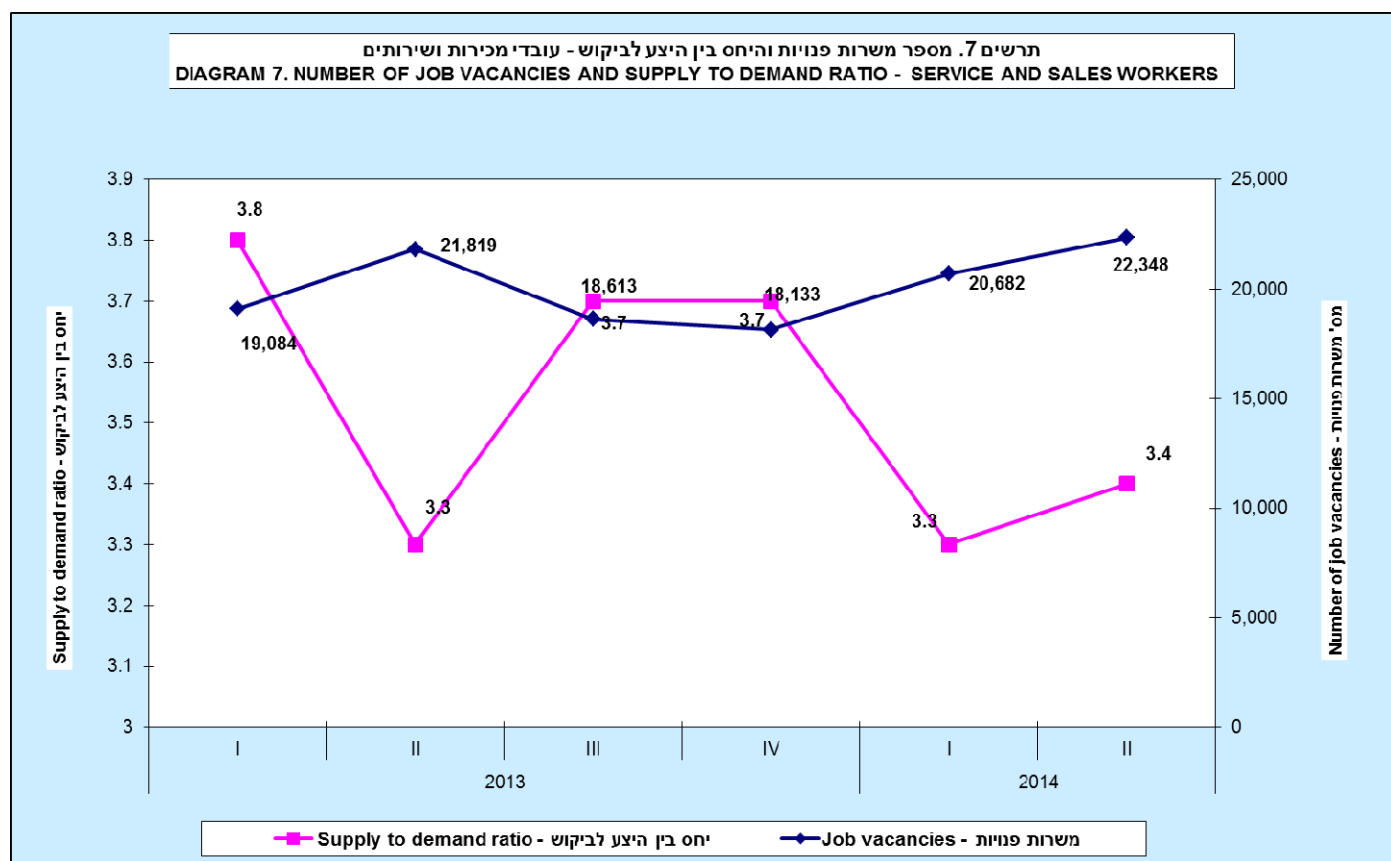
ברבע השני 2014 מספר המשרות הפנויות בקרב **פקידים כלליים ועובדי משרד** עלה ל- 4.6 אלף משרות בממוצע לחודש (לעומת 4.0 אלף משרות בממוצע לחודש ברבע הראשון 2014). היחס בין היצע לביקוש ירד ל-5.0 (לעומת 5.6 ברבע הקודם).

הביקוש ל**פקידים כלליים וקלדנים** (סמל 41) היווה כ-21% מהביקוש לכלל פקידים כלליים ועובדי משרד והיחס בין היצע לביקוש עלה ל- 7.9 (לעומת 5.6 ברבע הקודם).

הביקוש ל**פקידי שירות לקוחות** (סמל 42) היווה כ-38% מהביקוש לכלל פקידים כלליים ועובדי משרד והיחס בין היצע לביקוש ירד ל-4.3 (לעומת 4.6 ברבע הקודם). עיקר הביקוש ל**פקידי שירות לקוחות**, כ-87%, היה ל**עובדים בתחומי מתן מידע ללקוחות או איסוף מידע** (סמל 422) והיחס בין היצע לביקוש במשלח יד זה עלה ל- 3.7 (לעומת 3.3 ברבע הקודם).

הביקוש ל**פקידי רישום של נתונים מספריים וחומרים** (סמל 43) היווה כ-24% מהביקוש לכלל פקידים כלליים ועובדי משרד והיחס בין היצע לביקוש ירד ל-3.1 (לעומת 4.5 ברבע הקודם).

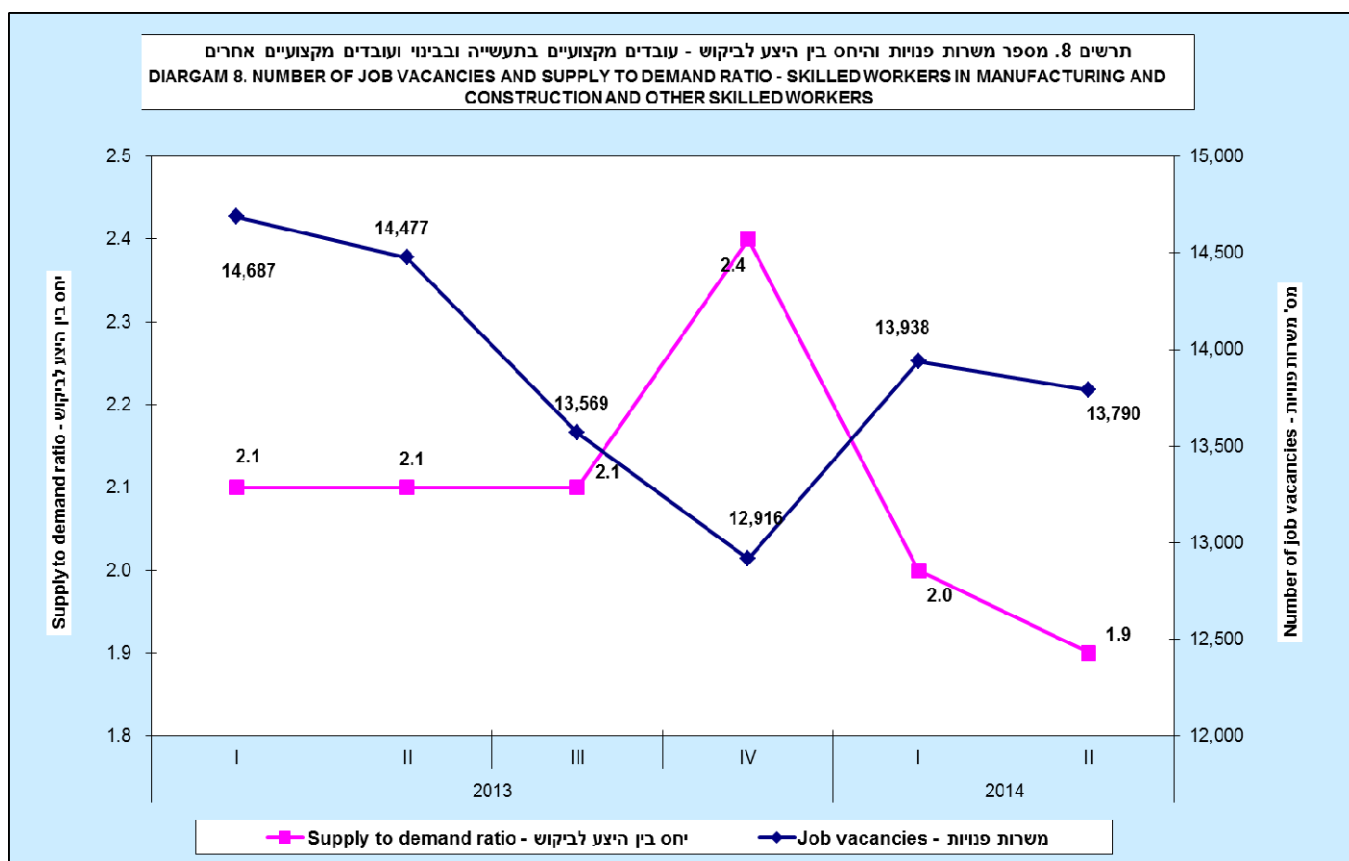
הביקוש ל**פקידים כלליים ועובדי משרד** (סמל 44) היווה כ-16% מהביקוש לכלל פקידים כלליים ועובדי משרד והיחס בין היצע לביקוש והיחס בין היצע לביקוש ירד באופן חד ל-4.6 (לעומת 13.7 ברבע הקודם).



[לנתוני תרשים 7](#)

ברבע השני 2014 מספר המשרות הפנויות בקרב **עובדי מכירות ושירותים** עלה ל-22.3 אלף משרות בממוצע לחודש (לעומת 20.7 אלף משרות בממוצע לחודש ברבע הראשון 2014). היחס בין היצע לביקוש עלה ל-3.4 (לעומת 3.3 ברבע הקודם). הביקוש לעובדים בתחום השירותים האישיים (סמל 51) היווה כ-36% מכלל הביקוש לעובדי מכירות ושירותים והיחס בין היצע לביקוש ירד ל-2.4 (לעומת 2.7 ברבע הקודם). הביקוש הגבוה ביותר בקרב עובדים בתחום שירותים אישיים, כ-60%, התרכז בקרב **מלצרים** (סמל 5131) והיחס בין היצע לביקוש במשלח יד זה ירד במקצת ל-2.4 (לעומת 2.5 ברבע הקודם). הביקוש לעובדי מכירות (סמל 52) היווה כ-39% מכלל הביקוש לעובדי מכירות ושירותים והיחס בין היצע לביקוש עלה ל-4.1 (לעומת 3.7 ברבע הקודם). הביקוש למטפלים אישיים (סמל 53) היווה כ-17% מכלל הביקוש לעובדי מכירות ושירותים והיחס בין היצע לביקוש הגיע ל-4.2 (ללא שינוי לעומת הרבע הקודם). עיקר הביקוש למטפלים אישיים, כ-93%, היה למטפלים סיעודיים וסייעים בתחום שירותי בריאות (סמל 532) והיחס בין היצע לביקוש ירד ל-3.5 (לעומת 3.8 ברבע הקודם).

## עובדים מקצועיים בתעשייה ובבינוי ועובדים מקצועיים אחרים



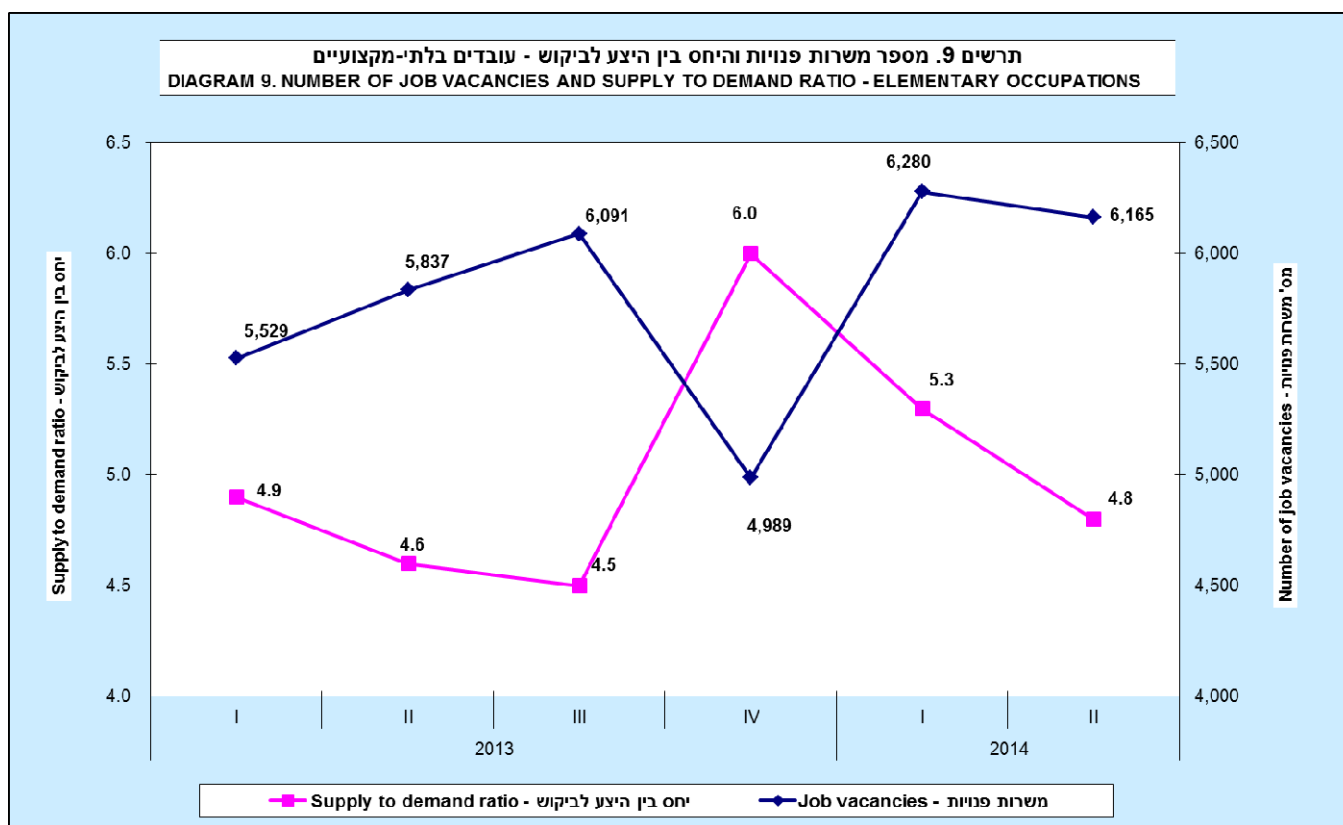
### לנתוני תרשים 8

ברבע השני 2014 מספר המשרות הפנויות בקרב עובדים מקצועיים בתעשייה ובבינוי ועובדים מקצועיים אחרים ירד ל-13.8 אלף משרות בממוצע לחודש (לעומת 13.9 אלף משרות בממוצע לחודש ברבע הראשון 2014). היחס בין היצע לביקוש ירד ל-1.9 (לעומת 2.0 ברבע הקודם).

הביקוש לעובדים בבנייה ובעלי משלח יד דומה (פרט לחשמלאים) (סמל 71) היווה כ-31% מהביקוש לעובדים מקצועיים בתעשייה ובבינוי ועובדים מקצועיים אחרים והיחס בין היצע לביקוש עלה במידה קלה ל-1.6 (לעומת 1.5 ברבע הקודם). מתוכם הביקוש הגבוה ביותר, כ-68%, היה בקרב קבוצת משלחי היד הבאים: **בוני בתים למגורים** (סמל 7111), **מניחי לבנים ובעלי משלח יד דומה** (סמל 7112), **סתתים, חותכים, מנסרים ומגלפים באבן** (סמל 7113), **יוצקי בטון, עובדים בגימור בטון ובעלי משלח יד דומה** (סמל 7114), **עובדי שלד בתחום הבנייה ובעלי מלאכה דומים לנמ"א** (סמל 7119), **רצפים ומניחי אריחים** (סמל 7122) ו**טייחים** (סמל 7123). היחס בין היצע לביקוש בקבוצת משלחי היד האלה נשאר ללא שינוי לעומת הרבע הקודם והוא 1.3.

הביקוש לעובדי מתכות ומכונות ובעלי משלח יד דומה (סמל 72) היווה כ-18% מכלל הביקוש לעובדים מקצועיים בתעשייה ובבינוי ועובדים מקצועיים אחרים והיחס בין היצע לביקוש ירד במקצת ל-1.3 (לעומת 1.4 ברבע הקודם). הביקוש לנהגים ומפעילים של מתקנים ניידים (סמל 83) היווה כ-28% מכלל הביקוש לעובדים מקצועיים בתעשייה ובבינוי ועובדים מקצועיים אחרים והיחס בין היצע לביקוש ירד ל-1.2 (לעומת 1.9 ברבע הקודם).





**לנתוני תרשים 9**

ברבע השני 2014 מספר המשרות הפנויות בקרב **עובדים בלתי מקצועיים** ירד ל-6.2 אלף משרות בממוצע לחודש (לעומת 6.3 אלף משרות בממוצע לחודש ברבע הראשון 2014). היחס בין היצע לביקוש ירד ל-4.8 (לעומת 5.3 ברבע הקודם). הביקוש לעובדי ניקיון ועוזרים (סמל 91) היווה כ-47% מהביקוש לעובדים בקרב עובדים בלתי-מקצועיים והיחס בין היצע לביקוש ירד ל-2.9 (לעומת 3.2 ברבע הקודם). מתוכם, הביקוש הגבוה ביותר היה בקרב **עובדי ניקיון ועוזרים במשרדים, בבתים מלון ובמקומות אחרים** (סמל 9112), שהיווה כ-63% מהביקוש לעובדי ניקיון ועוזרים והיחס בין היצע לביקוש ירד ל-3.6 (לעומת 4.7 ברבע הקודם).

הביקוש לפועלים בלתי מקצועיים בכרייה, בבנייה, בתעשייה ובתובלה (סמל 93) היווה כ-19% מהביקוש לעובדים בקרב עובדים בלתי מקצועיים והיחס בין היצע לביקוש ירד ל-10.4 (לעומת 13.7 ברבע הקודם).

## הגדרות והסברים נוספים

### הגדרות

**היצע עבודה** – (לפי סקר כוח אדם) שכירים (כולל חברי קואופרטיב) שעבדו ב- 12 החודשים האחרונים וחיפשו עבודה. כולל: מועסקים חלקית לא מרצון (חיפשו עבודה מלאה או נוספת ולא מצאו), בלתי מועסקים ואינם משתתפים בכוח העבודה, לפי משלחי היד הרלבנטיים.

**ביקוש עבודה** – מספר המשרות הפנויות, לפי משלחי היד הרלבנטיים.

**היחס בין היצע לביקוש**: היחס בין מספר השכירים (כולל חברי קואופרטיב) שעבדו ב-12 חודשים אחרונים וחיפשו עבודה, לבין מספר המשרות הפנויות, לפי משלחי היד הרלבנטיים.

### **חשוב לציין :**

- מדובר באומדן חסר של היצע עבודה לפי משלחי יד. יש לציין כי בקרב שכירים שמחפשים עבודה (היצע עבודה) אלה שמשלח ידם ידוע מהווים כ-61% ברבע השני של שנת 2014 מכלל ההיצע. אומדן זה אינו כולל:
  1. אנשים שעבדו בעבר (לפני 12 חודשים) או לא עבדו כלל בישראל (עולים, עקרות בית, תלמידים שרק סיימו את לימודיהם וכד') וחיפשו עבודה.
  2. מועסקים שעבדו בדרך כלל משרה מלאה וחיפשו עבודה אחרת.
- בניתוח רבעוני של נתוני היצע העבודה ייתכן אומדן יתר. לא בכל האוכלוסיות חיפוש עבודה מוגבל לרבעון ספציפי.
- אוכלוסיית סקר משרות פנויות אינה כוללת עסקים קטנים (פחות מ-5 משרות שכיר), את המגזר הציבורי, את ענף החקלאות, ויחידות נוספות המפורטות בסעיף "אוכלוסיית סקר משרות פנויות" שבהמשך. לפי נתוני סקר הערכה שנערך ביוני –יולי 2008 מספר משרות פנויות בעסקים קטנים היווה כ-17% מסך המשרות הפנויות במגזר העסקי, ומספר המשרות הפנויות בענף החקלאות היה פחות מ-3% מסך המשרות הפנויות במגזר העסקי. לפיכך, נתוני משרות פנויות מציגים אומדן חסר לביקוש לכוח עבודה במגזר העסקי.
- אומדני היצע עבודה מתייחסים לכלל המשק בשעה שהביקוש לעבודה נאמד עבור המגזר העסקי, בהסתייגות הכיסוי הקודמת.
- הנתונים המיוצגים אינם מנוכי עונתיות ואינם מנוכי השפעה של ימי חגים וימי פעילות במשק.
- הנתונים הרבעוניים מוצגים עבור משלחי יד בהם היו 10,000 מועסקים ויותר (ברבע האחרון) על פי אומדני סקר כוח אדם ומהווים לפחות 10% מהמשרות הפנויות מסך משרות פנויות ברמת "סדר" (ספרה אחת) ברבע האחרון. הנתונים השנתיים מוצגים עבור משלחי יד בהם היו 5,000 מועסקים ויותר (בשנה אחרונה) על פי אומדני סקר כוח אדם והמשרות הפנויות בהם מהוות לפחות 5% מסך כל המשרות הפנויות ברמת "סדר" (ספרה אחת) בשנה האחרונה המוצגת בלוח על פי סקר משרות פנויות.
- במשלחי יד לא נפוצים (פחות מ-500 משרות פנויות) תיתכן תנודתיות על פני זמן שתשפיע על היחס בין היצע לביקוש.
- הנתונים המתפרסמים בלוח מכסים מעל 95% מכלל המשרות הפנויות ברוב הסדרים.

### סקר כוח אדם

### תכונות כוח העבודה

החל משנת 2012 נעשה מעבר למדידת תכונות עבודה כלליות במקום כוח העבודה האזרחי. המשרתים בצבא (חובה או קבע) נוספו לכוח העבודה כמועסקים במשרה מלאה. ראה [הסבר על שינויים עיקריים בסקר כוח אדם החל מינואר 2012](#)

כוח העבודה השבועי: בני 15 ומעלה שהיו "מועסקים" או "בלתי מועסקים" ב"שבוע הקובע", לפי ההגדרות המפורטות להלן:

**ה"שבוע הקובע":** השבוע המסתיים בשבת שלפני בוא הסוקר למשק הבית בסקר כוח אדם. **מועסקים:** אנשים שעבדו בישראל או בחו"ל מטעם מוסד או חברת ישראלים בעבודה כלשהי לפחות שעה אחת בשבוע הקובע, בעבודה כלשהי תמורת שכר, רווח, או תמורה אחרת; כל העובדים בקיבוצים (בין בשירותים ובין בענפים אחרים); בני משפחה שעבדו בשבוע הקובע ללא תשלום למעלה מ-15 שעות בשבוע; אנשים השוהים במוסדות, שעבדו 15 שעות ויותר בשבוע; משרתים בצבא (חובה או קבע); אנשים שנעדרו זמנית מעבודתם. קבוצת "המועסקים" מורכבת משלוש תת-קבוצות:

- א. **עבדו בהיקף מלא** (עבדו עבודה מלאה): עובדים שעבדו 35 שעות או יותר בשבוע הקובע. מניין השעות כולל את השעות שהעובד עבד למשעה, כולל שעות נוספות עם או בלי תשלום ושעות המתנה (כגון: שעות ההמתנה לעבודה של בעל מונית, של סבל וכו') וכן שעות הכנה הקשורות לעבודה, אפילו אם אינן מבוצעות במקום העבודה (כגון: בדיקת והכנת שיעורים, חזרות וכד').
  - ב. **עבדו בהיקף חלקית** (עבדו עבודה חלקית): כל אלה שעבדו מ-1 עד 34 שעות בשבוע הקובע.
  - ג. **נעדרו זמנית מעבודתם:** עובדים שנעדרו מעבודתם במשך כל השבוע הקובע מפאת מחלה, חופשה, מילואים, צמצום בהיקף העבודה, סכסוך עבודה, הפסקה זמנית של העבודה (עד 30 יום), או סיבה אחרת. בהגדרה נכללו עובדים שנעדרו זמנית מעבודתם רק אם יש להם זיקה רשמית למקום העבודה, כלומר חזרתם לעבודה אצל אותו מעסיק בתום תקופת ההיעדרות מובטחת. נעדרים יותר משנה אינם בכללים בקבוצה זו.
- ישנה חלוקה נוספת של המועסקים לפי מספר שעות עבודה שעובד מועסק בדרך כלל. הקבוצות הן: מועסקים שעובדים בדרך כלל מלא, ומועסקים שעובדים בדרך כלל חלקית.
- בלתי מועסקים:** אנשים שלא עבדו כלל (אפילו לא שעה אחת) בשבוע הקובע, וחיפשו עבודה באופן פעיל ב-4 השבועות שקדמו לפקידתך בסקר על ידי רישום בלשכת עבודה של שירות התעסוקה, על ידי פנייה אישית או בכתב למעסיק או בדרכים אחרות, והיו יכולים להתחיל לעבוד בשבוע הקובע, לו הוצעה להם עבודה מתאימה ("זמניים לעבודה"). כולל אלו שהובטחה להם עבודה בתוך 30 יום.

**הערה:** אדם שלא היה זמין לעבודה בשבוע הקובע בשל מחלה/מילואים – ייחשב בלתי מועסק. קבוצת הבלתי מועסקים מורכבת משתי תת-קבוצות:

- א. בלתי מועסקים שעבדו בישראל או בחו"ל ב-12 בחודשים שקדמו לפקידתם בסקר.
- ב. בלתי מועסקים שלא עבדו בישראל או בחו"ל ב-12 בחודשים שקדמו לפקידתם בסקר.
- ג. **אינם בכוח העבודה השבועי:** כל בני 15 ומעלה שלא היו "מועסקים" או "בלתי מועסקים" בשבוע הקובע. בקבוצה זו כלולים: תלמידים; אנשים שעבדו בהתנדבות; אנשים שטיפלו בילדים/בבן משפחה/במשק הבית ולא עבדו אפילו שעה אחת בשבוע הקובע מחוץ למשק ביתם; אנשים שאינם מסוגלים לעבוד, אנשים החיים מקצבה, מפנסיה, מרנטה וכו' שלא עבדו אפילו שעה אחת בשבוע הקובע; בני משפחה שעבדו בעסק המשפחתי ללא תשלום פחות מ-15 שעות בשבוע הקובע; אנשים השוהים במוסדות שעבדו פחות מ-15 שעות בשבוע הקובע.

## תכונות כוח העבודה השנתי

כוח העבודה השנתי (במשך השנה): כל בני 15 ומעלה שהיו בכוח העבודה השבועי וכן אלו שעבדו במשך השנה, אך לא היו בכוח העבודה השבועי.

מועסקים במשך השנה (עבדו שנתי): כל בני 15 ומעלה שעבדו בארץ **לפחות יום אחד** ב-12 החודשים האחרונים שקדמו לסקר. אנשים שעבדו פחות מחודש נחשבים כמי שעבדו חודש אחד.

אינם בכוח העבודה השנתי: אינם בכוח העבודה השבועי, ולא עבדו כלל במשך 12 החודשים האחרונים.

## אוכלוסיית סקר משרות פנויות

באוכלוסיית הסקר נכלל מדגם של עסקים, המייצגים את מרבית ענפי המשק, בסדרי גודל משתנים: החל בעסקים קטנים (המעסיקים מחמש משרות שכיר ומעלה) וכלה בחברות המובילות במשק.

החלוקה לענפים היא בהתאם לסיווג האחיד של ענפי הכלכלה 2011.

יחידות שאינן שייכות להגדרת אוכלוסיית הסקר:

- עסקים קטנים, שבהם באופן קבוע יש פחות מחמש משרות שכיר.
  - ענף החקלאות, הייעור והדיג (ענף סדר A)
  - מינהל מקומי, מינהל ציבורי וביטחון וביטוח לאומי חובה (ענף סדר O)
  - גופים ממשלתיים שאינם שייכים לענף סדר O
  - סקטור ממשלתי (חברות כלכליות לפיתוח רשויות מקומיות וכדומה)
  - עיבוד יהלומים (ענף ראשי 34)
  - חינוך (ענף סדר P): חינוך קדם יסודי (גני ילדים) – ענף משנה 850, מוסדות חינוך יסודי ועל יסודי – ענפי משנה 851 ו-852. הסקר כן כולל מוסדות חינוך על-תיכוני וגבוה (מוסדות אקדמיים)
  - ענף משפחתונים ופעוטונים (תת-ענף 8891)
  - משקי בית כמקומות תעסוקה, משקי בית המייצרים מגוון טובין ושירותים לשימוש עצמי (ענף סדר T)
  - ארגונים וגופים חוץ-מדינתיים (ענף סדר U)
- בנוסף בסקר לא נכלל משלח יד עובדים מקצועיים בחקלאות, בייעור ובדיג (סדר 6).

בינואר 2013 בוצע שינוי בסיווג ענפי הכלכלה ובהתאם לכך שונו קבוצות הפרסום. לכן קיים שבר בסדרה החל מחודש זה ויש לשים לב בהשוואות נתונים החל מינואר 2013 לנתוני העבר.  
**אוכלוסיית סקר משרות פנויות לפי קבוצות פרסום לפי הסיווג הענפי החדש 2011:**

ענף סדר	קבוצת פרסום	תיאור
B	B+C	כרייה וחציבה
C		תעשייה
D	D+E	אספקת חשמל, גז, קיטור ומיזוג אויר
E		אספקת מים, שירותי ביוב, טיפול באשפה ופסולת ושירותי טיהור
F		בינוי
G		מסחר סיטוני וקמעוני, תיקון כלי רכב מנועיים ואופנועים
H		שירותי תחבורה, אחסנה, דואר ובלדרות
I		שירותי אירוח ואוכל
J		מידע ותקשורת
K		שירותים פיננסיים ושירותי ביטוח
L	L+M+N	פעילויות בנדל"ן
M		שירותים מקצועיים, מדעיים וטכניים
N		שירותי ניהול ותמיכה
P		חינוך
Q		שירותי בריאות ושירותי רווחה וסעד
R	R+S	אומנות, בידור ופנאי
S		שירותים אחרים

### **התאמת הגדרות בין סקר כוח אדם לסקר משרות פנויות:**

- כדי לבצע את ההשוואה ההולמת בין שני הסקרים יש צורך להתאים את ההגדרות של אוכלוסיות הסקרים עד כמה שניתן. להלן הסעיפים בהם לא היה ניתן להתאים את האוכלוסייה של סקר כוח אדם:
1. נתוני היצע העבודה מתייחסים לכלל המשק, ואילו אומדני הביקוש לעובדים מתייחסים רק למגזר העסקי, בהתאם להגדרת אוכלוסיית סקר משרות פנויות הנ"ל, ובפרט רק למעסיקים חמש משרות שכיר ומעלה.
  2. ענף ראשי 72 – מחקר מדעי ופיתוח, נכלל במלואו בצד ההיצע למרות שבצד הביקוש לא נכללו מכוני מחקר ופיתוח המסווגים במגזר הציבורי.
  3. ענף ראשי 78 – שירותי תעסוקה, נכלל במלואו בצד ההיצע למרות שבצד הביקוש לא נכללו שירותי גיוס ואספקת שירותי כוח אדם המסווגים במגזר הציבורי.
  4. לא נעשתה הגבלה של גיל המועסק בעיבוד הנתונים לא בסקר משרות פנויות ולא בסקר כוח אדם.