

ירושלים, כ"ח בתשרי התשע"ה
22 באוקטובר 2014
279/2014

סקר אמון הצרכנים: הערכת המצב הכלכלי לפי מחוז מגורים, וציפיות לגבי מדד המחירים לצרכן, 2012-2014

Consumer Confidence Survey: Assessment of Financial Situation, by District of Residence, and Expectations of the Consumer Price Index, 2012-2014

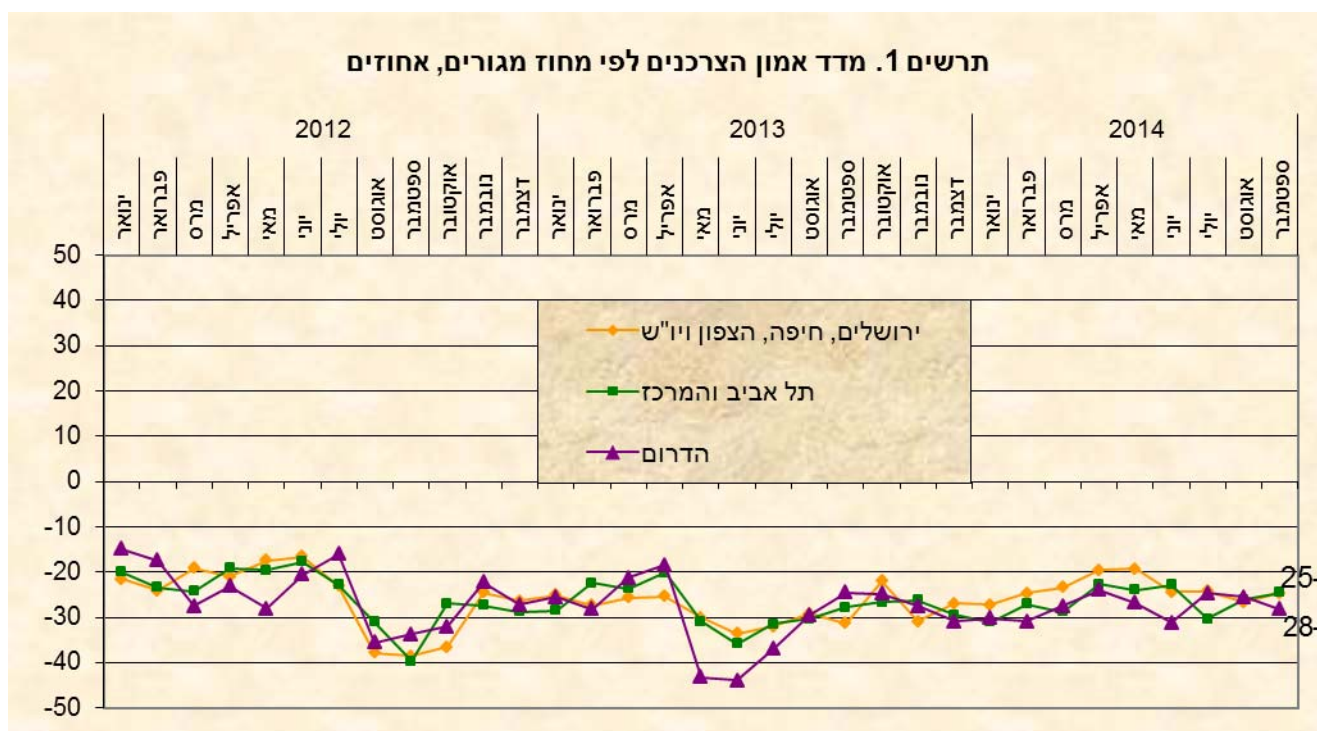
- **במהלך קיץ 2014**, לא נצפו הבדלים מובהקים במדד אמון הצרכנים בין תושבי מחוז הדרום לבין המחוזות תל אביב והמרכז, ומחוזות ירושלים והצפון.
- מדד אמון הצרכנים בקיץ 2014, מראה כי במחוז הדרום הירידה במדד היא קטנה יחסית לירידה שנצפתה בקיץ 2013 ובקיץ 2012, וזאת על אף המצב הביטחוני, אשר פקד את האזור באופן מיוחד.

מאזן התשובות לשאלות הוא ההפרש המשוקלל בין אחוז התשובות החיוביות הצופות שיפור לבין אחוז התשובות השליליות הצופות החמרה. טווח המאזן הוא בין מינוס 100 לבין 100. ככל שערך המאזן קרוב יותר לגבול העליון, הוא מעיד על מצב טוב יותר או אופטימיות גדולה יותר בקרב הפרטים, וככל שערך המאזן קרוב יותר לגבול התחתון, הוא מעיד על החמרה או פסימיות רבה יותר.

[הגדרות והסברים](#)

כתבו: נורית דוברין ועידית שמחיוף, אגף המדען הראשי
לקבלת הסברים ניתן לפנות אל יחידת הדוברות בטל' 02-6527845

מדד אמון הצרכנים בקיץ 2014, בפילוח לפי מחוז מגורים¹ (תרשים 1), מראה כי במחוז הדרום הירידה במדד היא קטנה יחסית לירידה שנצפתה בקיץ 2013 ובקיץ 2012, וזאת על אף המצב הביטחוני, אשר פקד את האזור באופן מיוחד. ביוני 2014 הגיע מדד אמון הצרכנים במחוז הדרום ל-31%, כאשר בקיץ 2013 הגיע לערך של 44% (בחודש יוני). גם במחוזות תל אביב והמרכז נצפו ירידות לא משמעותיות בקיץ 2014.

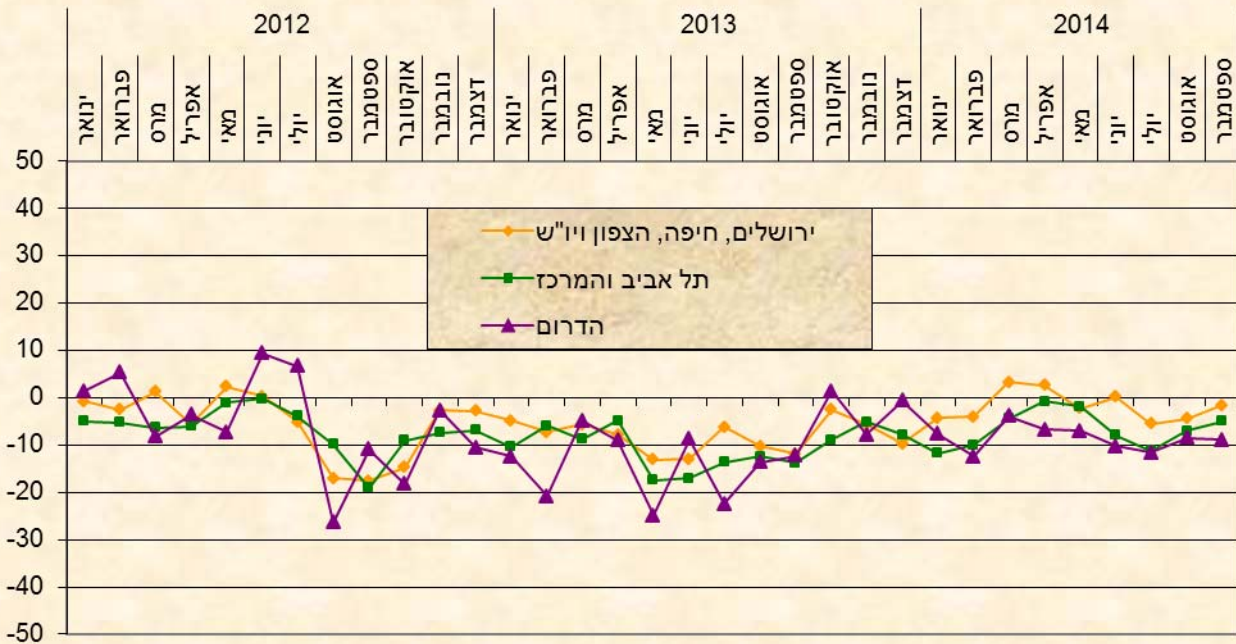


[לנתוני תרשים 1](#)

שתי שאלות אשר מרכיבות את מדד אמון הצרכנים עוסקות **בציפיות לגבי המצב הכלכלי, הן של משק הבית² והן של המדינה³, ב-12 החודשים הקרובים**. בדומה לשינויים בערכי מדד אמון הצרכנים, גם בשתי השאלות הללו לא ניכרו ירידות משמעותיות בערכי המאזנים בקיץ האחרון, והדבר נכון גם למחוז הדרום (תרשימים 2, 3).

¹ הנתונים באזורי יהודה והשומרון כוללים יישובים ישראלים בלבד.
² נוסח השאלה: ב-12 החודשים הבאים, המצב הכלכלי שלך ושל משפחתך: ישתפר מאוד; ישתפר מעט; לא ישתנה;
³ יחמיר מעט; יחמיר מאוד.
³ נוסח השאלה: ב-12 החודשים הבאים, המצב הכלכלי בישראל: ישתפר מאוד; ישתפר מעט; לא ישתנה; יחמיר מעט; יחמיר מאוד.

תרשים 2. ציפיות לגבי המצב הכלכלי של משק הבית ב-12 החודשים הבאים, מאזן, אחוזים



[לנתוני תרשים 2](#)

בחודש יולי 2014, המאזן שהתקבל לגבי הערכת המצב הכלכלי בישראל בשנה הקרובה, היה נמוך יותר במחוזות תל אביב והמרכז (-42%) מאשר במחוז הדרום (-21%) (תרשים 3).

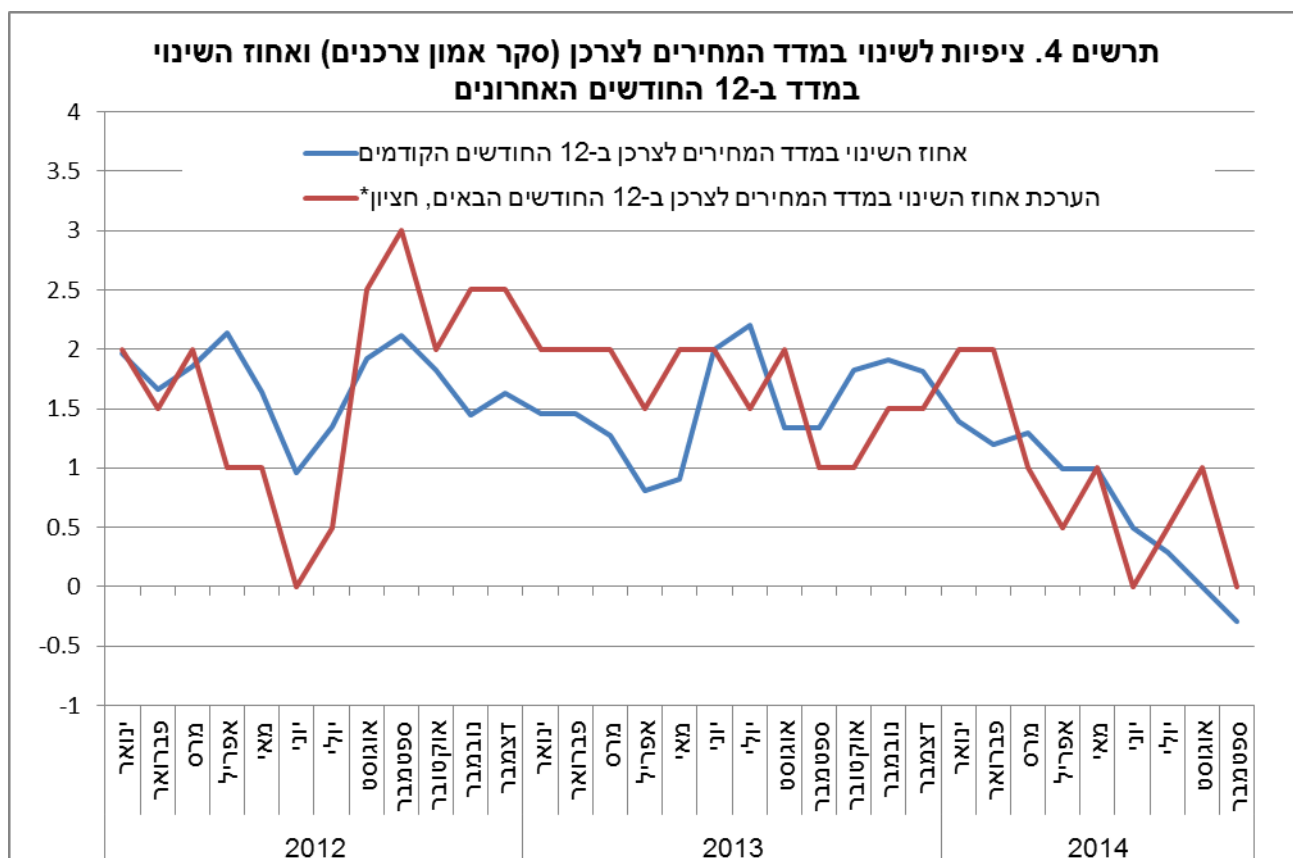
תרשים 3. ציפיות לגבי המצב הכלכלי בישראל ב-12 החודשים הבאים, מאזן, אחוזים



[לנתוני תרשים 3](#)

ציפיות לשינויים במדד המחירים לצרכן

בסקר אמון הצרכנים, מתבקשים המשיבים להעריך את השינויים במדד המחירים לצרכן ב-12 החודשים הקרובים. באופן כללי, ניתן לראות כי מגמת ציפיות הציבור לאינפלציה ב-12 החודשים הקרובים, דומה למגמת השינוי במדד המחירים לצרכן ב-12 החודשים האחרונים. שני המשתנים נמצאים במגמת ירידה החל מקיץ 2013.



* לאחר ניפוי של תצפיות חריגות.
[לנתוני תרשים 4](#)

אודות הסקר

הלשכה המרכזית לסטטיסטיקה (הלמ"ס) החלה לבצע באופן שוטף בחודש מרס 2011, סקר חודשי שוטף - "סקר אמון צרכנים" ("Consumer Confidence Survey"). הסקר מהווה חלק מסדרת פעולות המתבצעות במסגרת הצטרפותה של ישראל לארגון ה-OECD.

[ראו פרטים נוספים על הסקר באתר הלמ"ס.](#)

סקר זה, המתבצע בקרב אוכלוסיית בני 16 ומעלה, נועד לאסוף מידע על ההערכות של הפרטים לגבי השינויים הצפויים במצב הכלכלי, הערכות שעליהן מתבסס מדד אמון הצרכנים; לאסוף מידע על ציפיות לשינויים במדד המחירים לצרכן; לסייע בזיהוי תפניות במצב המשק לצורך מעקב אחר מחזור העסקים, ולאסוף מידע לגבי ציפיות לרכישות גדולות ולשינויים ברמת החיסכון של האוכלוסייה. המתודולוגיה של הסקר תואמת את ההנחיות של ארגון ה-OECD לסקרים מסוג זה. בזכות זאת, מתאפשרת השוואה של מדד אמון הצרכנים בין המדינות החברות בארגון.