

הודעה לתקשורת

אתר: www.cbs.gov.il דוא"ל: info@cbs.gov.il פקס: 02-6521340

ירושלים, י"ז בחשון תשע"ה
10 בנובמבר 2014
302/2014

סקר הערכת מגמות בעסקים: אוקטובר 2014 Business Tendency Survey: October 2014

אוקטובר 2014

- באוקטובר, בדומה לחודשיים האחרונים נרשמה הטבה במאזן הפעילות הכוללת והערכת המנהלים מאוזנת (0.1%), אך נמוכה ממה שהיה ביוני (6.2%), לפני מבצע "צוק איתן".
- ברוב הענפים, נרשמה הערכת מנהלים כוללת שלילית אך טובה יותר מזו של החודש הקודם מלבד בתעשייה (0.6%) בשירותים (2.3%), שם הערכת המנהלים הייתה חיובית.
- במסחר קמעונאי, במצב העסק בשלושת החודשים הקרובים הערכות המנהלים במדדים "ציפיות לשינוי במספר הזמנות מספקים", ו-"ציפיות לשינוי במספר המועסקים" הייתה הנמוכה ביותר מאז ינואר 2013 (-6.0% ו-7.1% בהתאמה).
- במלונאות, חלה הטבה בהערכת המנהלים הכוללת לעומת חודש קודם (-15.1%) אך היא עדיין שלילית. במדד "ציפיות לשינוי בתעריף החדרים" נצפתה ההערכה הנמוכה ביותר מינואר 2013 (-38.8%).

סקר הערכת המגמות בעסקים מנותח באמצעות מאזן. המאזן הוא ההפרש המשוקלל בין אחוז מנהלי החברות אשר דיווחו על הטבה במצב לבין אחוז מנהלי החברות אשר דיווחו על הרעה.

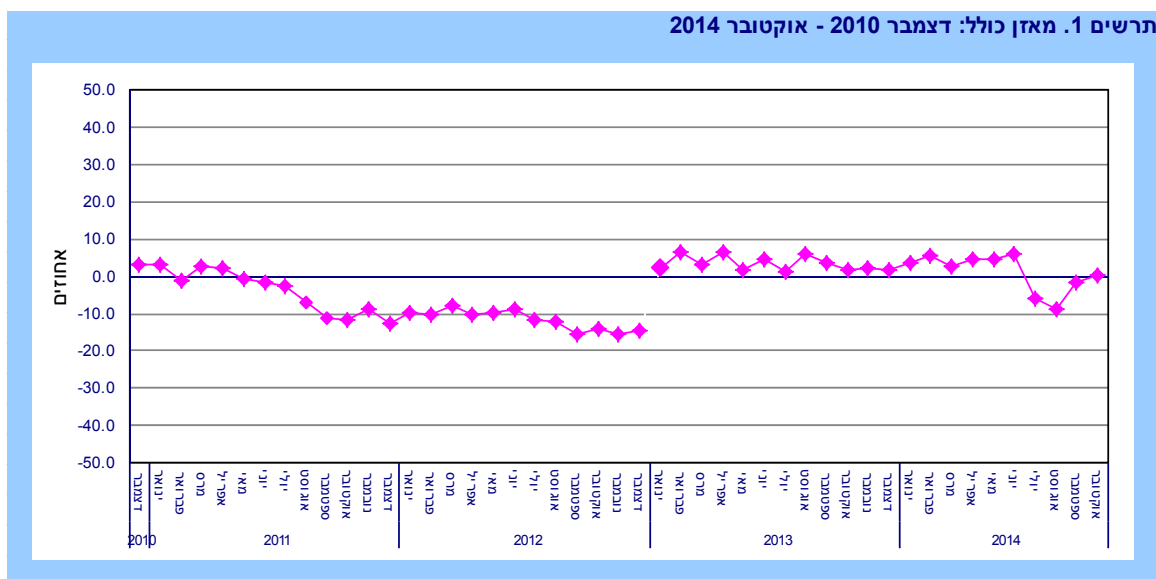
[לוח](#)

[הגדרות](#)

על הסקר: הסקר מתבצע בענפים העיקריים של המגזר העסקי באמצעות חמישה שאלונים (פירוט מלא ניתן לראות בהגדרות):

1. [תעשייה](#)
2. [בינוי](#)
3. [מסחר קמעוני](#)
4. [שירותים](#)
5. [מלונאות](#)

אוקטובר 2014 - מאזן כולל



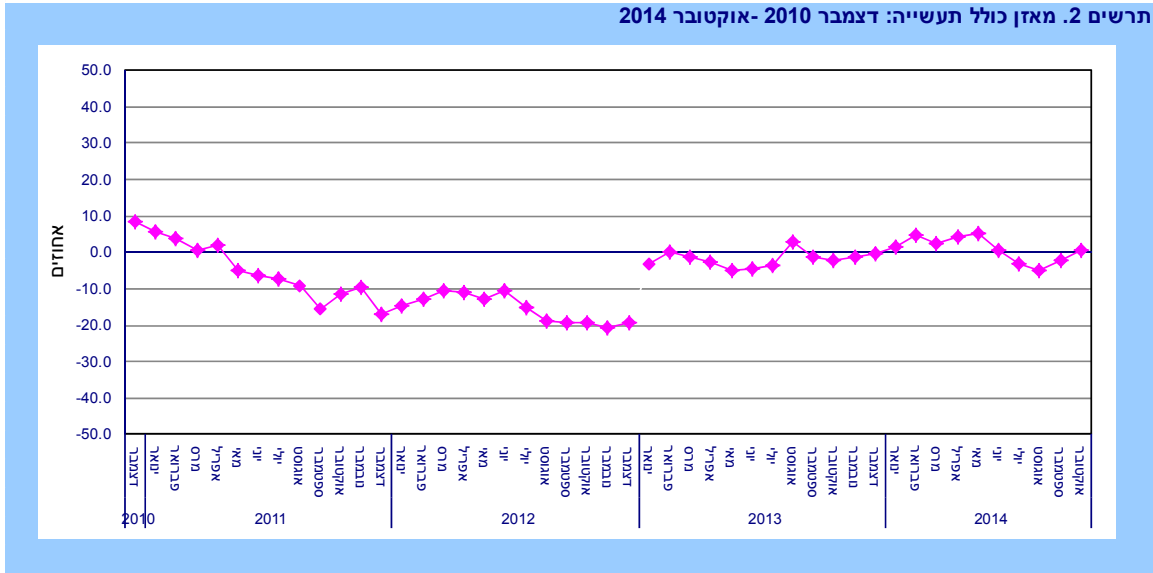
[לנתוני תרשים 1](#)

כתבו אילנה דרור ומוראל שפיר, אגף עסקים-כלכלה

לקבלת הסברים ניתן לפנות אל יחידת הדוברות בטל' 02-6527845

מסיכום הערכת המנהלים באוקטובר 2014, בדומה לחודשיים האחרונים נרשמה הטבה במאזן הפעילות הכוללת והערכת המנהלים מאוזנת (0.14%) אך נמוכה ממה שהיה ביוני (6.2%) לפני מבצע "צוק איתן". ברוב הענפים נרשמה הערכת המנהלים שלילית אך טובה יותר מזו של החודש הקודם מלבד בתעשייה (0.56%) בשירותים (2.34%), שם הערכת המנהלים הייתה חיובית.

תעשייה



לנתוני תרשים 2

בתעשייה בחודשיים האחרונים חלה הטבה בהערכת המנהלים והיא הפכה למאוזנת (0.6%) לאחר שלושה חודשים בה היא הייתה שלילית בעקבות מבצע "צוק איתן".

לוח א. מדדים בתעשייה (אחוזים)

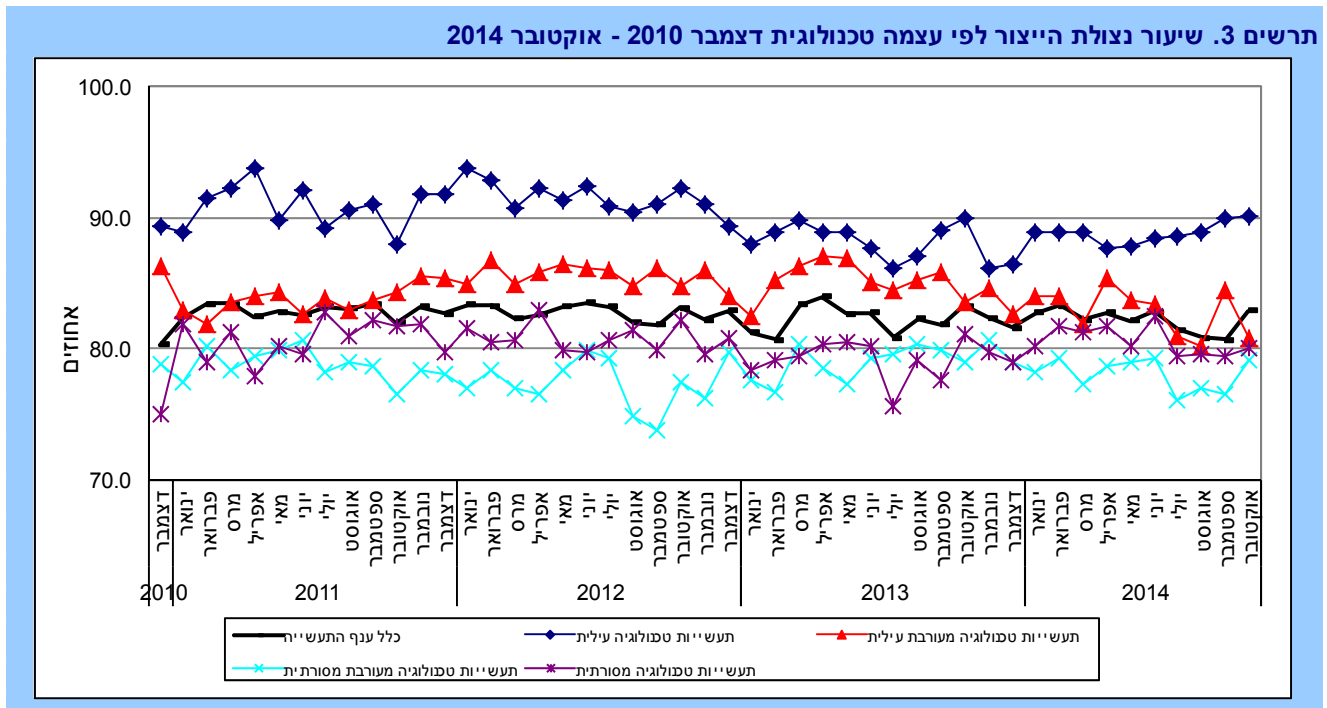
אוקטובר	ספטמבר	אוגוסט	יולי	10/2014 עד 01/2013			
				ממוצע	מינימום	מקסימום	
מצב העסק בשלושת החודשים הקודמים לביצוע הסקר							
-8.8	-9.5	-14.8	-10.1	-7.0	-14.8	-3.4	היקף הזמנות לשוק מקומי
-5.6	-2.8	-8.1	-1.5	-4.6	-10.1	2.9	היקף הזמנות לייצוא
-6.1	-8.1	-15.3	-6.5	-5.1	-15.3	-0.6	היקף הייצור
-7.1	-8.8	-14.6	-7.6	-6.1	-14.6	-1.8	היקף המכירות
-0.7	2.8	-1.4	-0.9	-1.4	-6.6	2.8	מלאי מוצרים מוגמרים
2.8	3.1	4.5	3.7	3.3	-0.6	6.2	היקף האשראי
-5.1	-4.5	-6.8	-6.4	-5.4	-7.5	-1.9	שינוי במספר מועסקים
ציפיות לשינויים בהתפתחות העסק בשלושת החודשים הבאים							
-2.3	-3.5	-4.1	-3.4	-1.6	-5.3	3.3	ציפיות לשינוי בהיקף הזמנות לשוק מקומי
4.6	5.3	7.3	5.0	4.9	-1.7	9.1	ציפיות לשינוי בהיקף הזמנות לייצוא
3.3	-0.5	-2.2	3.0	1.1	-2.9	4.9	ציפיות לשינוי בהיקף הייצור
-4.4	-4.9	-3.7	-3.5	-3.1	-6.3	1.1	ציפיות לשינוי במחירי המוצרים המוגמרים
-4.9	-4.2	-3.7	-3.4	-4.1	-8.3	-0.5	ציפיות לשינוי במספר מועסקים

מניתוח מדדי הפעילות בשלושת החודשים שלפני ביצוע הסקר לעומת שלושת החודשים שקדמו להם, נרשמה מגמה מעורבת לעומת חודש קודם. גם בציפיות המנהלים לשינויים בשלושת החודשים הבאים, נרשמה מגמה מעורבת לעומת חודש קודם.

שיעור נצולת ייצור בתעשייה לפי עצמה טכנולוגית

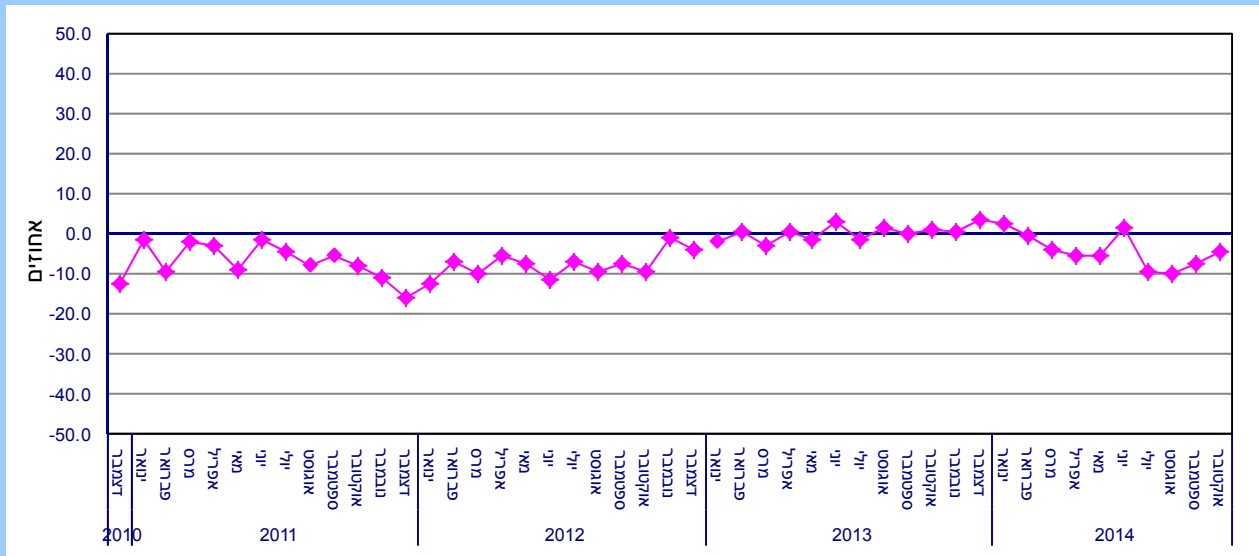
בסקר נשאלו מפעלי התעשייה על שיעור נצולת הייצור. נצולת הייצור מודדת את ניצול אמצעי הייצור המותקנים במפעל - מכונות וציוד כיחס בין התפוקה בפועל לבין התפוקה הפוטנציאלית שניתן לייצר אם אמצעי הייצור מנוצלים במלואם. שיעור נצולת הייצור הכללי בענף התעשייה באוקטובר 2014 היה 82.9%, עלייה קלה לעומת השיעור בספטמבר (80.7%). באבחנה בין הטכנולוגיות השונות בתעשייה, ברוב הטכנולוגיות נרשמה עלייה לעומת חודש קודם בשיעור ניצולת הייצור מלבד בטכנולוגיה מעורבת עילית.

תרשים 3. שיעור נצולת הייצור לפי עצמה טכנולוגית דצמבר 2010 - אוקטובר 2014



לנתוני תרשים 3

תרשים 4. מאזן כולל בינוי: דצמבר 2010 - אוקטובר 2014



לנתוני תרשים 4

בבינוי נרשמה החודש הטובה קלה בדומה לחודשיים האחרונים, בהערכת המנהלים הכוללת והיא עלתה במקצת אך עדיין שלילית (-4.2% באוקטובר לעומת -7.3% בספטמבר).

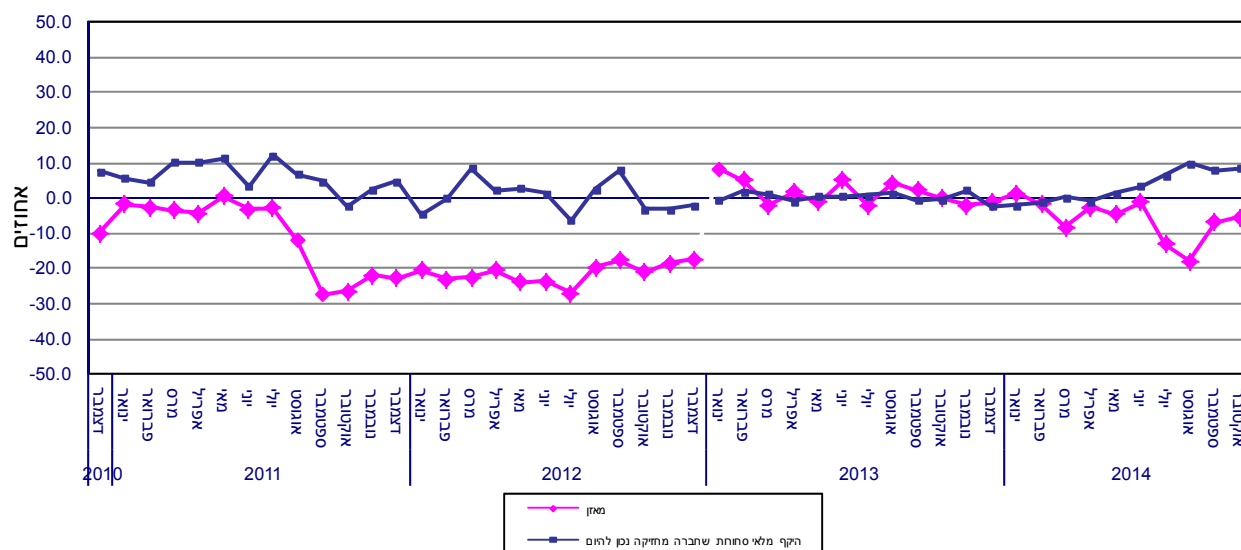
לוח ב. מדדים בבינוי (אחוזים)

אוקטובר	ספטמבר	אוגוסט	יולי	10/2014 עד 01/2013			
				ממוצע	מינימום	מקסימום	
<i>מצב העסק בשלושת החודשים הקודמים לביצוע הסקר</i>							
-10.0	-13.2	-12.7	-10.2	1.7	-13.2	-4.7	היקף הפעילות השוטפת של החברה
-9.8	-12.3	-11.4	-11.1	2.2	-12.3	-3.8	היקף העבודות החדשות של החברה
ציפיות לשינויים בהתפתחות העסק בשלושת החודשים הבאים 2.8							
2.8	5.3	1.9	5.0	13.8	1.9	7.8	ציפיות לשינוי בהיקף הפעילות השוטפת של החברה
-3.3	-0.9	-4.2	-1.9	5.9	-4.2	0.9	ציפיות לשינוי במספר המועסקים
0.3	-1.1	-1.8	-3.3	5.8	-3.3	1.3	ציפיות לשינוי במחירי התוצרים של החברה

מניתוח מדדי הפעילות בשלושת החודשים שלפני ביצוע הסקר לעומת שלושת החודשים שקדמו להם בבינוי, עולה כי בהערכת המנהלים חלה הטובה בשני המדדים אך ההערכה נשארת שלילית. בציפיות לשינויים בשלושת החודשים הבאים נצפו הרעה מלבד במדד "ציפיות לשינוי במחירי התוצרים של החברה" בה נרשמה הטובה.

מסחר קמעוני

תרשים 5. מאזן כולל המסחר הקמעוני והיקף מלאי הסחורות שהחברה מחזיקה דצמבר 2010 - אוקטובר 2014



לנתוני תרשים 5

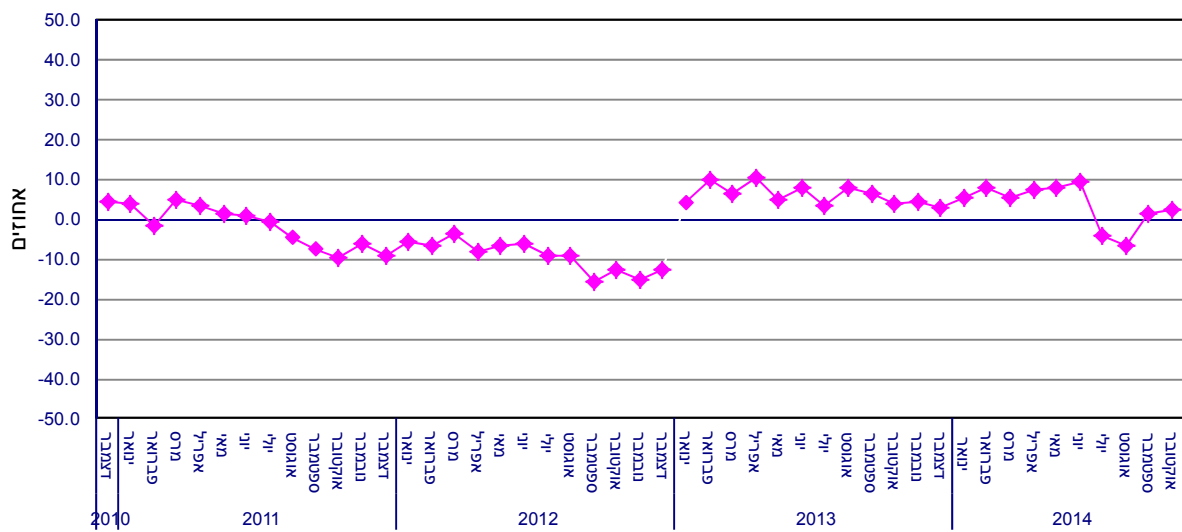
במסחר הקמעוני נרשמה החודש הטבה בהערכת המנהלים אך היא עדיין שלילית (-5.5% באוקטובר לעומת -6.9% בספטמבר).

לוח ג. מדדים במסחר קמעוני (אחוזים)

אוקטובר	ספטמבר	אוגוסט	יולי	10/2014 עד 01/2013			
				ממוצע	מינימום	מקסימום	
מצב העסק בשלושת החודשים הקודמים לביצוע הסקר							
-11.5	-23.8	-25.4	-10.8	1.6	-25.4	-8.0	השינוי בהיקף המכירות
2.3	4.3	12.5	3.9	12.5	-3.9	1.7	השינוי במלאי הסחורות
ציפיות לשינויים בהתפתחות העסק בשלושת החודשים הבאים							
0.8	0.1	4.5	0.6	18.5	0.1	6.0	ציפיות לשינוי בהיקף המכירות
-6.0	-0.7	-2.5	-0.9	9.0	-6.0	1.2	ציפיות לשינוי במספר הזמנות מספקים
-7.1	-5.7	-3.3	0.1	3.1	-7.1	-0.5	ציפיות לשינוי במספר מועסקים
-1.8	-2.2	-9.5	-7.5	10.6	-9.6	-2.3	ציפיות לשינוי במחירי הסחורות הנמכרות

במדדי הפעילות בשלושת החודשים שלפני ביצוע הסקר לעומת שלושת החודשים שקדמו להם, נרשמה מגמה מעורבת. במדד "שינוי בהיקף המכירות" חלה הטבה קלה בהערכת המנהלים היא עדיין שלילית אך טובה יותר מחודש קודם. בציפיות המנהלים לשינויים בשלושת החודשים הבאים, נרשמה מגמה מעורבת. בשני מדדים "ציפיות לשינוי במספר הזמנות מספקים", ו-"ציפיות לשינוי במספר המועסקים" הערכת המנהלים היא הנמוכה ביותר מינואר 2013.

תרשים 6. מאזן כולל שירותים דצמבר 2010 - אוקטובר 2014



לנתוני תרשים 6

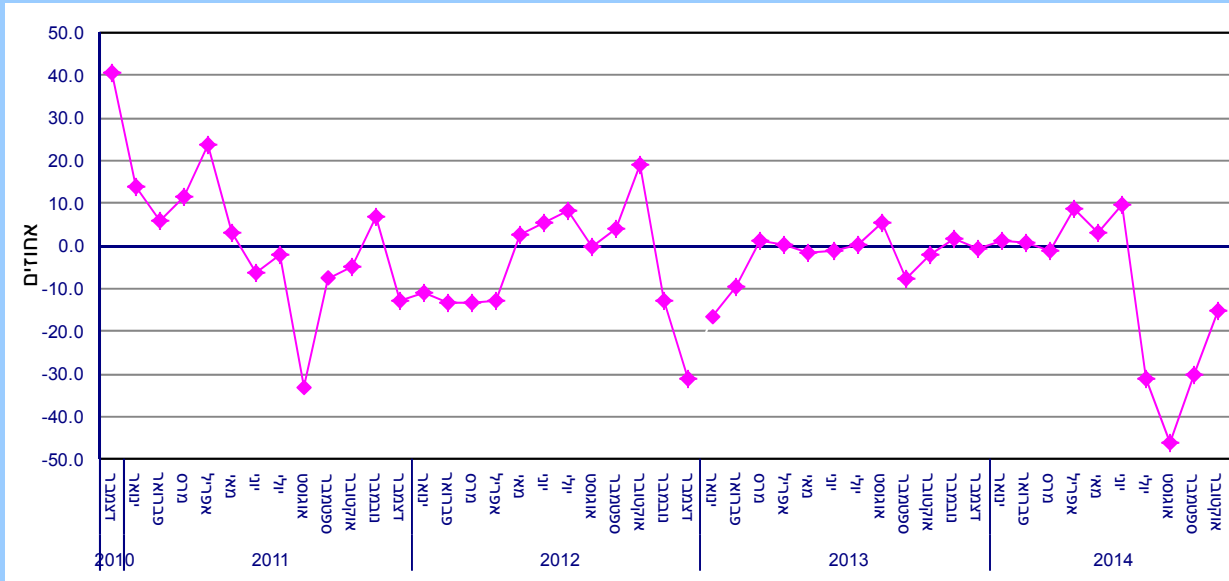
בשירותים ממשיכה מגמת הטבה שנרשמה בחוד קודם בהערכת המנהלים (2.3% באוקטובר לעומת 1.4% בספטמבר).

לוח ד. מדדים בשירותים (אחוזים)

אוקטובר	ספטמבר	אוגוסט	יולי	09/2014 עד 01/2013			
				ממוצע	מינימום	מקסימום	
<i>מצב העסק בשלושת החודשים הקודמים לביצוע הסקר</i>							
-7.1	-13.5	-16.6	-4.8	6.9	-16.6	-1.5	השינוי בהיקף מכירות השירותים לשוק המקומי
-7.4	-6.7	0.5	8.1	8.1	-7.4	0.4	השינוי בהיקף מכירות השירותים לייצוא
-3.5	-7.3	-7.3	-4.9	0.4	-7.3	-2.5	השינוי במספר המועסקים
2.6	1.9	2.7	2.4	7.9	-0.2	4.1	השינוי בהיקף האשראי
<hr/>							
-1.7	-5.4	-5.3	-1.2	4.3	-5.4	0.0	ציפיות לשינוי במספר מועסקים
0.8	-2.1	-7.1	-3.0	10.8	-7.1	4.0	ציפיות לשינוי בהיקף מכירות השירותים לשוק המקומי
-2.1	-5.2	-5.2	5.3	14.2	-5.2	2.2	ציפיות לשינוי בהיקף מכירות השירותים לייצוא
-0.8	-4.7	-4.7	-3.4	6.6	-4.7	-0.1	ציפיות לשינוי במחירי השירותים הנמכרים

בניתוח מדדי הפעילות בשלושת החודשים שלפני ביצוע הסקר לעומת שלושת החודשים שקדמו להם, ברוב המדדים נצפתה מגמת עלייה לעומת חודש קודם מלבד בממד "השינוי בהיקף מכירות השירותים לייצוא" בו ההערכות המנהלים הייתה הנמוכה ביותר מינואר 2013. בציפיות המנהלים לשינויים בשלושת החודשים הבאים נצפתה הטבה בהערכת המנהלים בכל המדדים לעומת חודש קודם.

תרשים 7 מאזן כולל מלונאות דצמבר 2010 - אוקטובר 2014



לנתוני תרשים 7

במלונאות חלה הטבה בהערכות המנהלים לעומת חודש קודם אך היא עדיין שלילית (15.1% - באוקטובר לעומת 30.2% בספטמבר).

לוח ו. מדדים במלונאות, (אחוזים)

אוקטובר	ספטמבר	אוגוסט	יולי	10/2014 עד 01/2013			
				ממוצע	מינימום	מקסימום	
מצב העסק בשלושת החודשים הקודמים לביצוע הסקר							
-20.1	-22.8	-53.0	6.4	10.8	-53.0	-10.1	מספר לינות הישראלים
-72.9	-76.9	-65.3	-9.7	6.4	-76.9	-23.0	מספר לינות התיירים
-9.9	-27.5	-26.0	5.2	10.5	-27.9	-5.3	שינוי במספר מועסקים
11.3	9.2	15.3	-0.7	15.3	-11.0	4.3	היקף האשראי
-31.0	-36.1	-57.1	5.9	9.4	-57.1	-12.5	שינוי בפדיון החברה
ציפיות לשינויים בהתפתחות העסק בשלושת החודשים הבאים							
-31.5	-19.8	-36.9	-28.2	20.1	-36.9	-3.4	ציפיות לשינוי במספר לינות הישראלים
-29.6	-50.9	-53.2	-60.9	4.0	-60.9	-13.3	ציפיות לשינוי במספר לינות התיירים
-16.6	-25.4	-28.8	-29.4	22.4	-29.4	-4.3	ציפיות לשינוי במספר מועסקים
-38.8	-33.9	-36.7	-31.7	13.7	-38.8	-6.3	ציפיות לשינוי בתעריף החדרים

בניתוח מדדי הפעילות בשלושת החודשים שלפני ביצוע הסקר לעומת שלושת החודשים שקדמו להם נצפתה הטבה בכל המדדים אך מלבד "היקף האשראי" הם כולם שליליים.

בציפיות המנהלים לשינוי בשלושת החודשים הבאים, נצפתה מגמה מעורבת לעומת חודש קודם. במדד "ציפיות לשינוי בתעריף החדרים" נצפתה ההערכה הנמוכה ביותר מינואר 2013.

סקר הערכת המגמות בעסקים במאגר הנתונים המרכזי