

הודעה לתקשורת

אתר: www.cbs.gov.il דוא"ל: info@cbs.gov.il פקס: 02-6521340

ירושלים, ט' בכסלו תשע"ה
 1 בדצמבר 2014
 329/2014

לקט נתונים מתוך הסקר החברתי 2013 לרגל היום הבין-לאומי למען זכויות אנשים עם מוגבלות Selected Data from the 2013 Social Survey for the International Day for Rights of Persons with Disabilities

בני 20 ומעלה עם מוגבלות תפקודית חמורה¹ (לפי דיווח עצמי)

- ל-17% מהאוכלוסייה בגיל 20 ומעלה יש מוגבלות תפקודית חמורה כלשהי, 43% בקרב בני 65 ומעלה.
 - 11% מתקשים מאוד או שאינם יכולים ללכת או לעלות במדרגות כלל, 34% מבני 65 ומעלה.
 - 6% מתקשים מאוד או שאינם יכולים לזכור או להתרכז כלל, 11% מבני 65 ומעלה.
 - 4% מתקשים מאוד בראייה או שאינם יכולים לראות כלל (גם אם מרכיבים משקפים), 13% מבני 65 ומעלה.
 - 3% מתקשים מאוד בשמיעה, או שאינם שומעים כלל (גם אם מרכיבים מכשיר שמיעה), 11% מבני 65 ומעלה.
 - 4% מתקשים מאוד או שאינם יכולים להתלבש או להתרחץ בעצמם כלל, 14% מבני 65 ומעלה.

אנשים עם מוגבלות תפקודית חמורה לפי מאפיינים שונים

- 54% מהאנשים עם מוגבלות חמורה בגיל 25-54 מועסקים, לעומת 83% בשאר האוכלוסייה.
- 38% מהאנשים עם מוגבלות חמורה בגיל 25-54 אינם בכוח העבודה, לעומת 13% בשאר האוכלוסייה.
- 28% מהמועסקים עם מוגבלות חמורה משתכרים עד 4,000 ש"ח בחודש, לעומת 15% משאר המועסקים.
- 25% מהמועסקים עם מוגבלות חמורה חוששים לאבד את מקום עבודתם, לעומת 12% מקרב יתר המועסקים.
- 16% מהמועסקים עם מוגבלות חמורה חוששים שאם יאבדו את מקום עבודתם, אין כל סיכוי שימצאו מקום עבודה אחר, לפחות באותה רמת הכנסה שיש להם היום, לעומת 6% בקרב שאר המועסקים החושבים כך.
- בגיל 20-64, 21% מהאנשים עם מוגבלות חמורה חשים בדידות לעתים קרובות, לעומת 6% בקרב השאר.
- בגיל 20-64, 23% מהאנשים עם מוגבלות חמורה חשים דיכאון לעתים קרובות, לעומת 6% בקרב השאר.

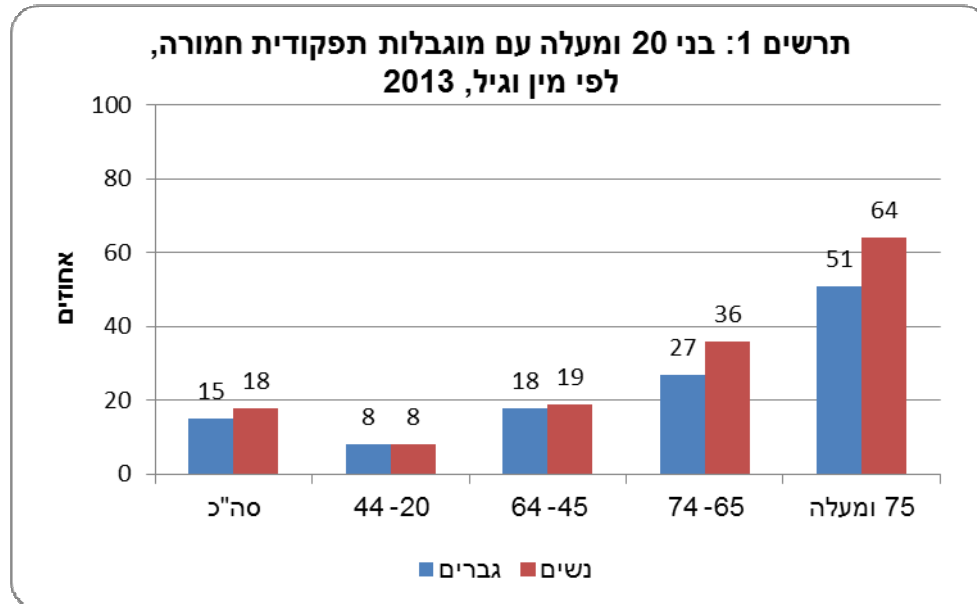
הסקר החברתי הוא סקר שנתי שוטף, המספק מידע על תנאי החיים של האוכלוסייה הבוגרת בישראל ועל רווחתה, ובוחר את עמדות הפרטים לגבי היבטים שונים של חייהם. הסקר נערך על ידי הלשכה המרכזית לסטטיסטיקה בחודשים ינואר-דצמבר 2013. במסגרתו רואיינו כ-7,400 איש בני 20 ומעלה מכל רחבי הארץ, המייצגים כ-5 מיליון איש בגילים האלה.

לקראת היום הבין-לאומי לזכויות אנשים עם מוגבלות, שיחול ב-3 בדצמבר 2014, הלשכה המרכזית לסטטיסטיקה מפרסמת נתונים בנושא אנשים עם מוגבלות בישראל. בהודעה זו מובא לקט ממצאים בנושא מוגבלות וקשיים בתפקוד יומיומי של בני 20 ומעלה, המבוסס על הערכה עצמית של המראיינים בסקר החברתי 2013, שהתמקד ברווחת האוכלוסייה.

¹ אדם עם מוגבלות תפקודית חמורה הוא מי שמתקשה קושי רב, או שכלל אינו יכול לעשות לפחות אחת מהפעולות הבאות: לראות, לשמוע, ללכת או לעלות במדרגות, להתלבש או להתרחץ בעצמו, לזכור או להתרכז. שיעור האנשים עם מוגבלות באוכלוסייה גבוה יותר בפועל, מכיוון שהנתונים לא כוללים דיירי מוסדות טיפוליים וסיעודיים שלא נכללו בסקר, וכן נדגמים שלא יכלו להתראיין לסקר בשל מוגבלותם.

אנשים עם מוגבלות תפקודית חמורה¹

לפי הסקר החברתי 2013, ל-17% (כ-842 אלף איש) מבני 20 ומעלה יש **מוגבלות תפקודית חמורה** (ל-18% מהנשים ול-15% מהגברים). שכיחות המוגבלות החמורה עולה עם הגיל ומגיעה ל-32% בקרב בני 74-65 (36% מהנשים ו-27% מהגברים) ול-58% בקרב בני 75 ומעלה (64% מהנשים ו-51% מהגברים). (תרשים 1)



לנתוני תרשים 1

6% מתקשים מאוד או שאינם יכולים לזכור או להתרכז כלל. השיעור עולה עם הגיל, ל-11% בקרב בני 65 ומעלה. 11% מבני 20 ומעלה מתקשים מאוד או שאינם יכולים ללכת או לעלות במדרגות כלל, 34% מבני 65 ומעלה. 4% מבני 20 ומעלה מתקשים מאוד או שאינם יכולים להתרחץ או להתלבש בעצמם כלל, 14% בגיל 65 ומעלה.

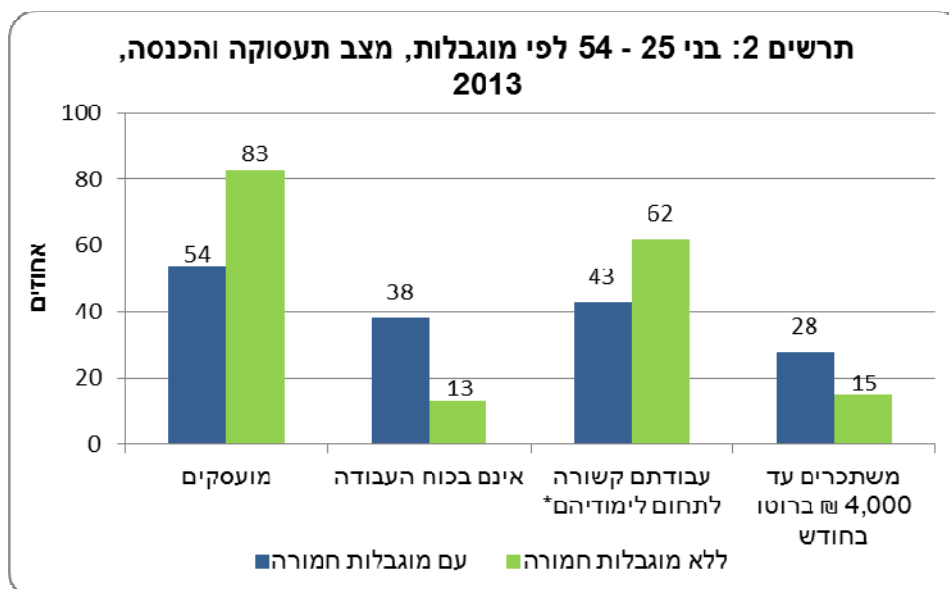
קשיים בראיה ובשמיעה

4% מבני 20 ומעלה מתקשים מאוד בראייה או שאינם רואים כלל (גם כשמרכיבים משקפיים), 13% בקרב בני 65 ומעלה. 3% מתקשים מאוד בשמיעה או שאינם שומעים כלל (גם אם מרכיבים מכשיר שמיעה) 11% בקרב בני 65 ומעלה.

אנשים עם מוגבלות תפקודית חמורה לפי מאפיינים שונים

תעסוקה והכנסה

בכל קבוצות הגיל שיעור המועסקים בקרב אנשים עם מוגבלות חמורה, נמוך משיעור המועסקים בשאר האוכלוסייה. בגילי העבודה העיקריים (25-54), 54% מהאנשים עם מוגבלות חמורה **מועסקים**, לעומת 83% בשאר האוכלוסייה. 38% מהאנשים עם מוגבלות חמורה **אינם בכוח העבודה**, לעומת 13% בשאר האוכלוסייה. עבודתם של 43% מהמועסקים עם מוגבלות חמורה **קשורה לתחום לימודיהם** העל-תיכוניים או האקדמיים, לעומת 62% מיתר המועסקים. 28% מהמועסקים עם מוגבלות חמורה **משתכרים עד 4,000 ש"ח** ברוטו בחודש, לעומת 15% מיתר המועסקים. (תרשים 2)

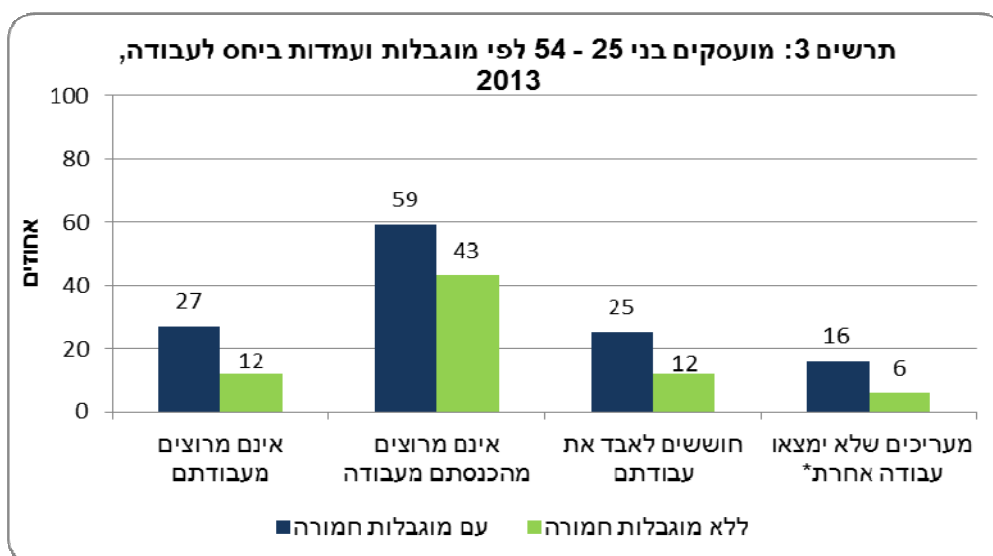


*מועסקים שלמדו לימודים על-תיכוניים או אקדמיים.

לנתוני תרשים 2

עמדות ביחס לעבודה

בגילי העבודה העיקריים (25-54), 27% מהמועסקים עם מוגבלות חמורה **אינם מרוצים מעבודתם**, לעומת 12% משאר המועסקים. 59% מהמועסקים עם מוגבלות חמורה **אינם מרוצים מהכנסתם מעבודה**, לעומת 43% משאר המועסקים. 25% מהמועסקים עם מוגבלות חמורה **חוששים לאבד את מקום עבודתם**, לעומת 12% משאר המועסקים. 16% מהמועסקים עם מוגבלות חמורה **חוששים שאם יאבדו את מקום עבודתם, אין סיכוי כלל שימצאו מקום עבודה אחר** ברמת ההכנסה שיש להם היום, לעומת 6% משאר המועסקים החושבים כך. (תרשים 3)



* אנשים שהשיבו "אין סיכוי כלל" לשאלה: אם תאבד את עבודתך, מה הסיכוי שתמצא עבודה אחרת, ברמת ההכנסה שיש לך היום?

לנתוני תרשים 3

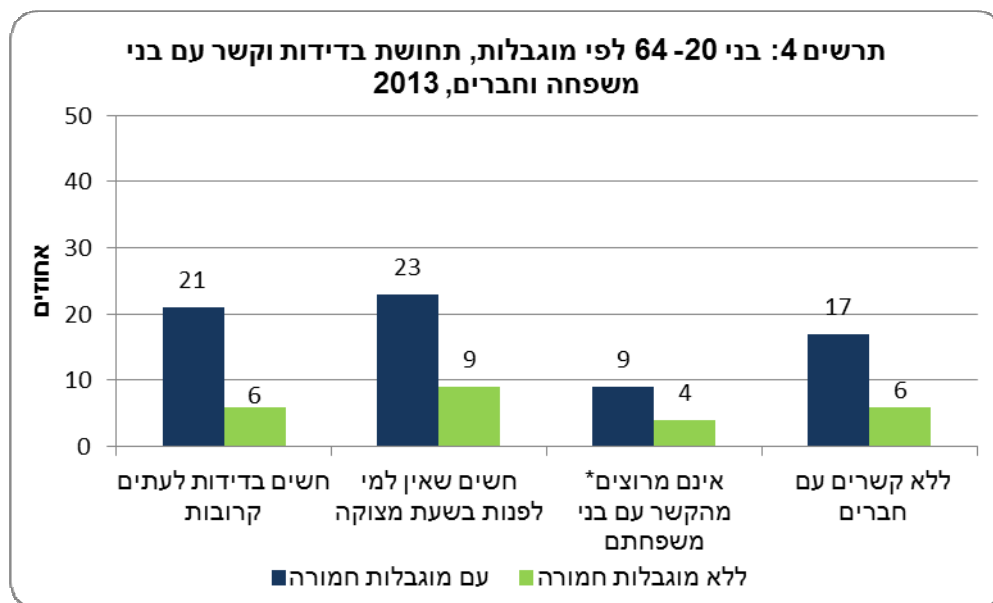
קשרים חברתיים ותחושת בדידות

על פי הסקר החברתי 2013, בכל קבוצות הגיל אנשים עם מוגבלות חמורה חשים יותר בדידות ומרוצים פחות מהקשר עם בני משפחה וחברים.

בקרב בני 20-64, 21% מהאנשים עם מוגבלות חמורה **חשים בדידות** לעתים קרובות, לעומת 6% מיתר האוכלוסייה. 23% **חשים שאין להם למי לפנות בשעת מצוקה** או משבר, לעומת 9% מיתר האוכלוסייה החשים כך.

9% מהאנשים עם מוגבלות חמורה **אינם מרוצים מהקשר עם בני משפחתם**, לעומת 4% בשאר האוכלוסייה. ל-17% מהאנשים עם מוגבלות חמורה בגילים אלה **אין קשרים עם חברים**, לעומת 6% בשאר האוכלוסייה (תרשים 4).

בגיל 65 ומעלה, 26% מהאנשים עם מוגבלות חמורה חשים בדידות לעתים קרובות, לעומת 9% בשאר האוכלוסייה; 19% חשים שאין להם למי לפנות בשעת מצוקה, לעומת 13% בשאר האוכלוסייה; ל-30% אין קשרים עם חברים, לעומת 12% בשאר האוכלוסייה; 6% אינם מרוצים מהקשר עם בני משפחתם, לעומת 4% בקרב שאר האוכלוסייה.

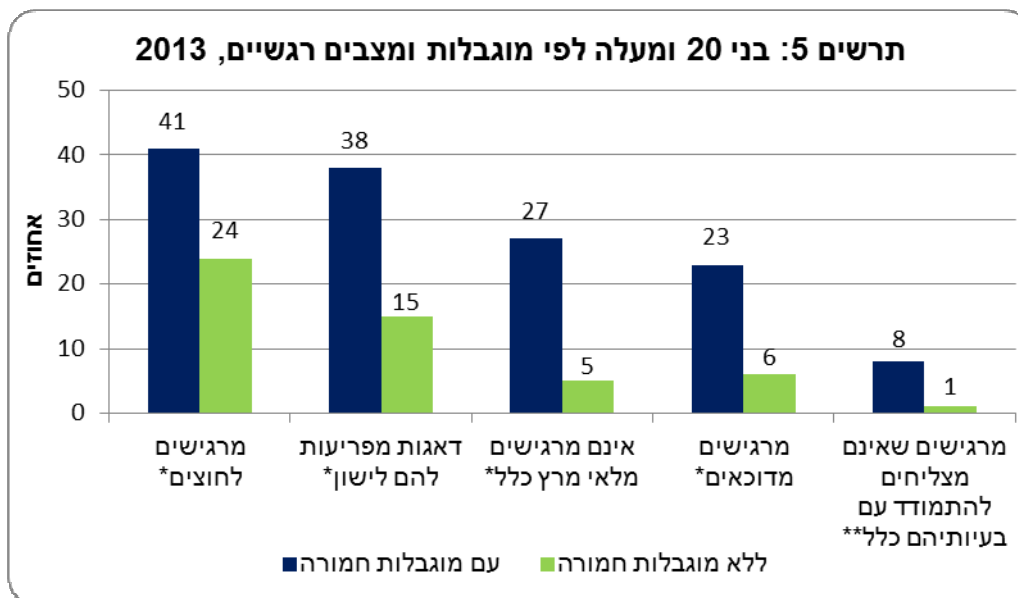


* לא כל כך מרוצים, או בכלל לא מרוצים.

[לנתוני תרשים 4](#)

תחושות ומצבים רגשיים

בשנת 2013 נשאלו משיבי הסקר החברתי על תחושות ומצבים רגשיים, שחוו ב-12 החודשים האחרונים. 41% מהאנשים עם מוגבלות חמורה **הרגישו לחוצים** לעתים קרובות, לעומת 24% בשאר האוכלוסייה. ל-38% מהם **דאגות הפריעו לישון** לעתים קרובות, לעומת 15% בשאר האוכלוסייה. 27% **חשו חסרי מרץ**, לעומת 5% בשאר האוכלוסייה. 23% **חשו דיכאון** לעתים קרובות, לעומת 6% בשאר האוכלוסייה, ו-8% **חשו שהם לא מצליחים להתמודד עם בעיותיהם** כלל, לעומת 1% בשאר האוכלוסייה. (תרשים 5).



* לעתים קרובות ב-12 החודשים האחרונים.

** אנשים שהשיבו "אף פעם לא" לשאלה: ב-12 החודשים האחרונים, האם הרגשת שאתה מצליח להתמודד עם הבעיות שלך?

[לנתוני תרשים 5](#)

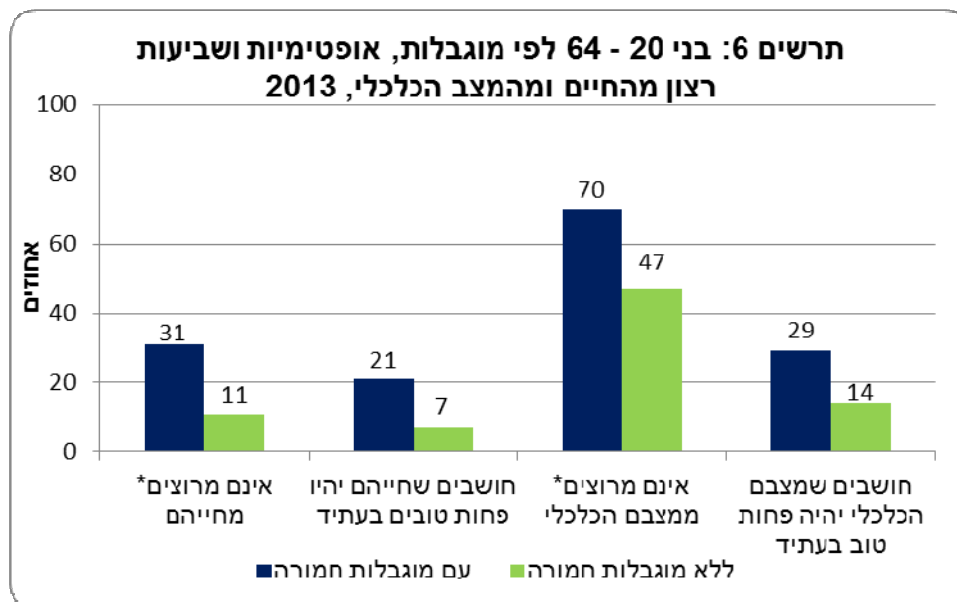
רווחת האוכלוסייה

בסקר חברתי 2013 נחקרה רווחת האוכלוסייה בהרחבה, כולל תפיסות ביחס למצב הכלכלי האישי וחסכים חומריים. בקרב בני 20 ומעלה, 25% מהאנשים עם מוגבלות חמורה **חשבו שהם עניים** בשנה האחרונה, לעומת 12% בשאר האוכלוסייה. 30% מהאנשים עם מוגבלות חמורה **ויתרו על אוכל** בשנה האחרונה בגלל קשיים כלכליים, לעומת 14% בשאר האוכלוסייה. 23% מהאנשים עם מוגבלות חמורה **ויתרו על ארוחה חמה** לפחות פעם ביומיים בגלל קשיים כלכליים, לעומת 9% בקרב שאר האוכלוסייה.

שביעות רצון ואופטימיות, בני 20-64

אנשים עם מוגבלות חמורה **פחות מרוצים מחייהם ופחות אופטימיים** ביחס לעתידם. בגיל 20-64 שיעור האנשים עם מוגבלות חמורה שאינם מרוצים מחייהם, גבוה פי 3 משיעור החשים כך בקרב שאר האוכלוסייה (31% לעומת 11%, בהתאמה), ושיעור החושבים שחייהם יהיו פחות טובים, גבוה גם הוא פי 3 (21% לעומת 7%, בהתאמה)

70% מבני 20-64 עם מוגבלות חמורה, אינם מרוצים ממצבם הכלכלי לעומת 47% מיתר האוכלוסייה באותם גילים. 29% מהאנשים עם מוגבלות חמורה חושבים שמצבם הכלכלי בעתיד יהיה פחות טוב, לעומת 14% משאר האוכלוסייה. (תרשים 6).



* לא כל כך מרוצים, או בכלל לא מרוצים

לנתוני תרשים 6

לעמוד הסקר החברתי באתר הלמ"ס

לשאלון הסקר החברתי 2013

למחולל הלוחות של הסקר החברתי