

הודעה לתקשורת

אתר: www.cbs.gov.il דוא"ל: info@cbs.gov.il פקס: 02-6521340

[הודעה קודמת בנושא זה פורסמה ב-12 בנובמבר 2014](#)

ירושלים, י"ט בכסלו תשע"ה
11 בדצמבר 2014
337/2014

סחר החוץ של ישראל, נובמבר 2014: יבוא ויצוא של סחורות הגירעון בסחר בסחורות הסתכם מתחילת השנה ב-42.4 מיליארד שקלים

Israel's Foreign Trade, Import & Export of Goods: November 2014

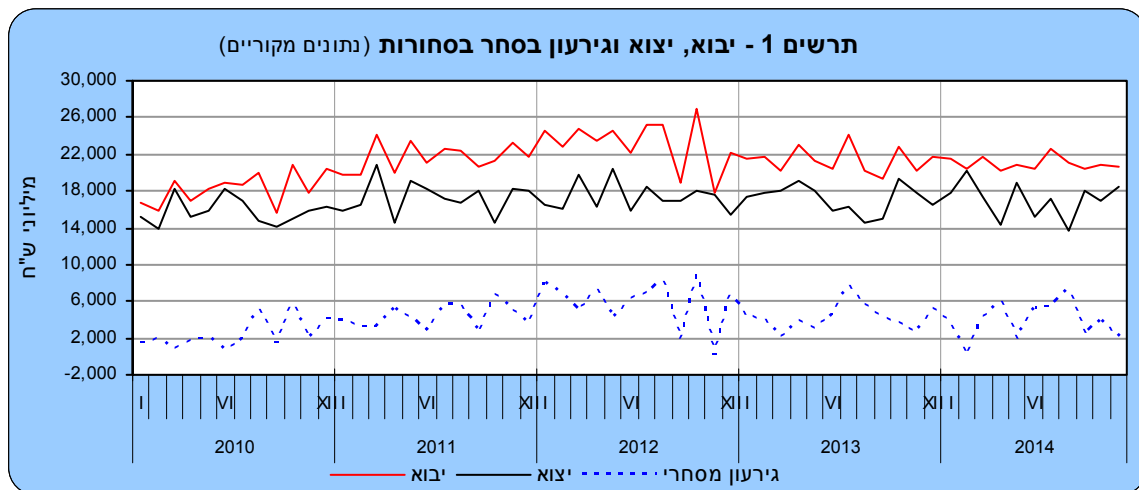
Trade Deficit in goods since January totaled NIS 42.4 billion

על פי נתוני המגמה בחודשים האחרונים (ספטמבר-נובמבר 2014)

- נמשכת העלייה ביבוא מוצרי צריכה שעלה ב-4.1%
- עלייה של 8.7% ביצוא הסחורות

[לוחות](#)

בחודש נובמבר 2014, הסתכמו **יבוא הסחורות** ב-20.5 מיליארד ש"ח, **יצוא הסחורות** ב-18.5 מיליארד ש"ח והגירעון בסחר בסחורות ב-2.0 מיליארד ש"ח¹.



[לנתוני התרשים](#)

¹ הנתונים כוללים את הסחורות שעברו במכס אך אינם כוללים את נתוני הסחר בין ישראל לרשות הפלסטינית, היבוא הביטחוני, יבוא ויצוא שירותים (לרבות שירותי תוכנה). נתונים על כלל יצוא ויבוא סחורות ושירותים מתפרסמים במסגרת מאזן התשלומים מדי רבע שנה. הנתונים לשנת 2014 הם נתונים ארעיים, נתונים סופיים לשנת 2014 זו יפורסמו בחודש אפריל 2015.

כתבה: בת-שבע פיшמן- תחום סחר חוץ
לקבלת הסברים ניתן לפנות אל יחידת הדוברות בטלפון: 02-6527845

ינואר- נובמבר 2014

יצוא הסחורות בחודשים ינואר-נובמבר 2014, היווה 76.3% מהיבוא (ללא אניות, מטוסים ויהלומים) לעומת 76.2% באותה תקופה אשתקד².

הגירעון המסחרי (סחורות בלבד) באחד עשר החודשים הראשונים של השנה הסתכם ב-3.9 מיליארד ש"ח בממוצע לחודש, 46.3 מיליארד ש"ח במונחים שנתיים (51.3 מיליארד ש"ח בשנת 2013 ו-70.4 מיליארד ש"ח ב-2012).

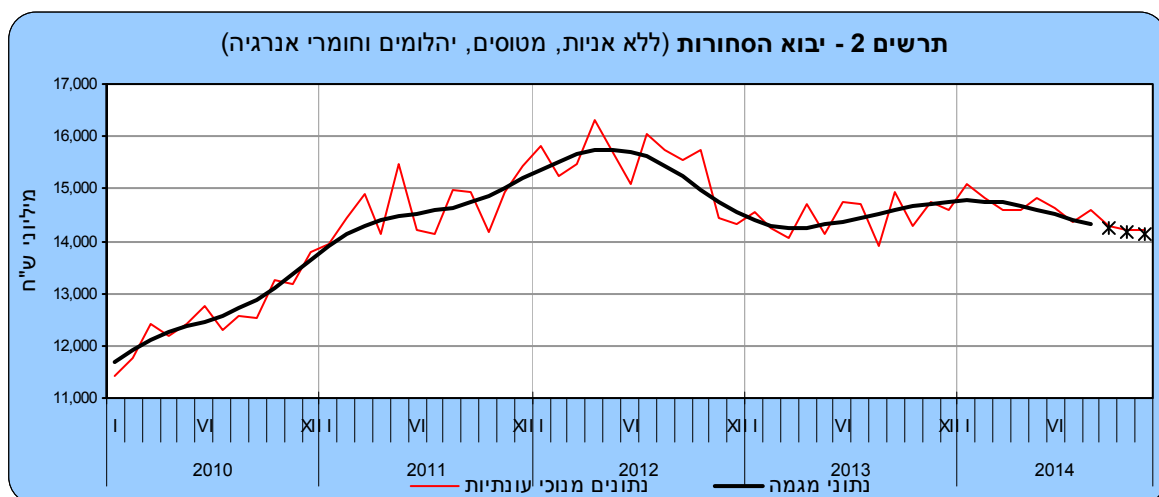
בחודשים ספטמבר-נובמבר 2014 ירד יבוא הסחורות (למעט אניות, מטוסים ויהלומים וחומרי אנרגיה), על פי נתוני המגמה, ב-5.3% בחישוב שנתי, בהמשך לירידה של 7.4% בחישוב שנתי ביוני-אוגוסט 2014.

בחודשים ספטמבר-נובמבר 2014 עלה יצוא הסחורות (למעט אניות, מטוסים ויהלומים), על פי נתוני המגמה, ב-8.7% בחישוב שנתי, בהמשך לעלייה של 3.4% בחישוב שנתי ביוני-אוגוסט 2014.

סחר הסחורות בחודש נובמבר 2014, הושפע בין היתר משינויים בערך הש"ח לעומת המטבעות³ בהם נערכות עסקאות היבוא והיצוא. בחודש נובמבר 2014 המשיך הש"ח להיחלש ביחס לרוב מטבעות הנסחרים בישראל. ביחס לדולר ארה"ב, נחלש הש"ח ב-2.4% לעומת החודש הקודם. יצוין כי זהו החודש הרביעי ברציפות בו נחלש השקל ביחס לדולר ארה"ב. ביחס לאירו נחלש הש"ח ב-0.9%, ביחס ללירה שטרלינג נחלש ב-0.7%, ביחס לפרנק השווייצרי נחלש ב-1.4%, לעומת זאת, התחזק ביחס לין היפני ב-4.9%.

יבוא הסחורות

יבוא הסחורות בנובמבר 2014, הסתכם כאמור ב-20.5 מיליארד ש"ח. מתוכם 40% מסכום זה היה יבוא חומרי גלם (למעט יהלומים וחומרי אנרגיה), 17% יבוא מוצרי צריכה, 13% יבוא מכונות ציוד וכלי תחבורה יבשתיים להשקעות ו-30% הנותרים יבוא יהלומים, חומרי אנרגיה, אניות ומטוסים.

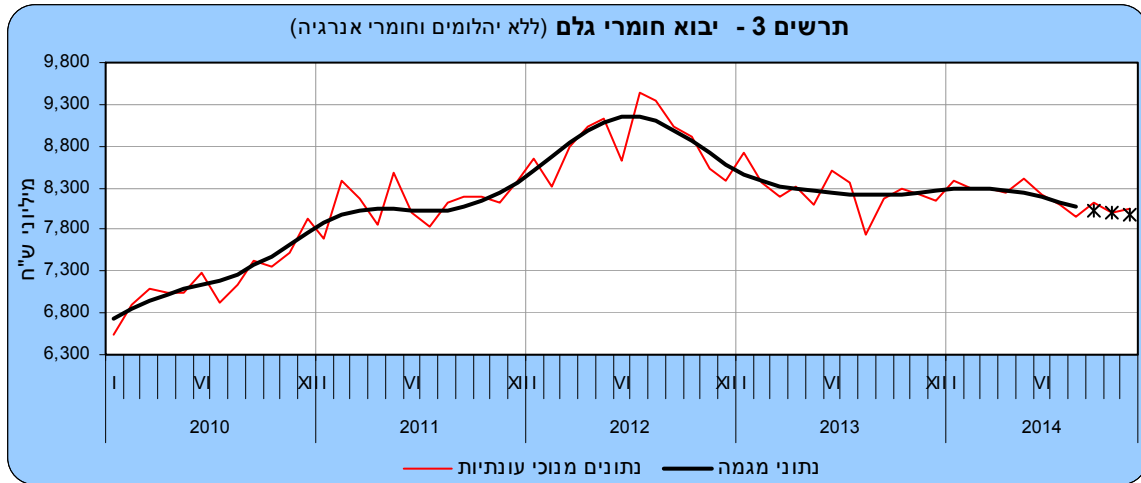


* שלוש הנקודות האחרונות של המגמה עשויות להשתנות במידה ניכרת

[לנתוני התרשים](#)

² יחס ערך היצוא מערך היבוא (ללא אניות, מטוסים ויהלומים).
³ שערי חליפין ממוצעים, מקור בנק ישראל.

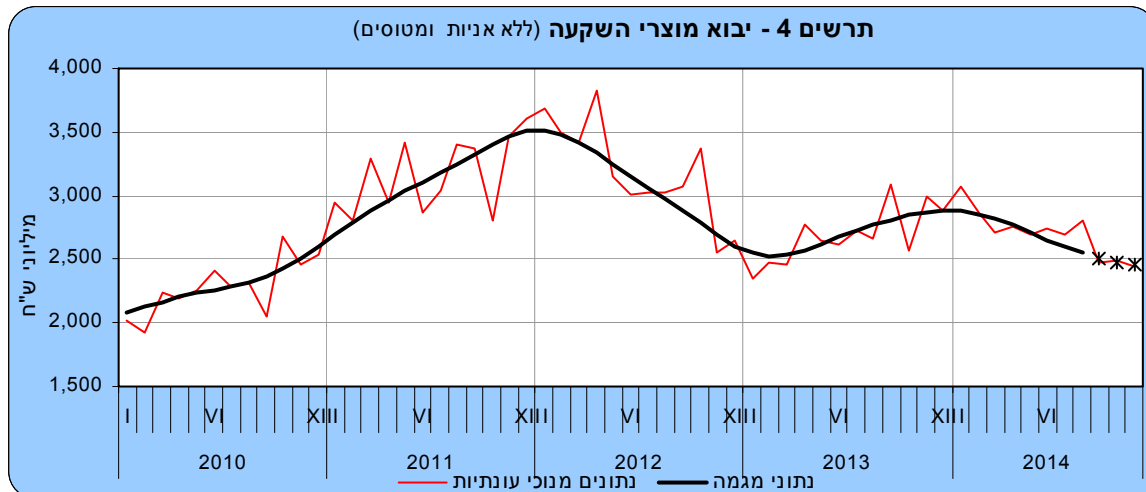
יבוא חומרי גלם (למעט יהלומים וחומרי אנרגיה) ירד ב-4.4% בספטמבר-נובמבר 2014, על פי נתוני המגמה, בהמשך לירידה של 7.4% ביוני-אוגוסט 2014. פירוט לפי קבוצות מראה כי **יבוא תשומות לחקלאות** ירד ב-59.4% בחישוב שנתי (ירידה של 7.3% בממוצע לחודש), **יבוא מוצרי מזון** ירד ב-19.9% בחישוב שנתי, **יבוא ברזל ופלדה** ירד ב-18.3% בחישוב שנתי.



* שלוש הנקודות האחרונות של המגמה עשויות להשתנות במידה ניכרת

לנתוני התרשים

נתוני המגמה מצביעים על ירידה **ביבוא מוצרי השקעה** (למעט אניות ומטוסים) שירד ב-12.7% בחישוב שנתי בחודשים ספטמבר-נובמבר 2014, בהמשך לירידה של 22.1% בחישוב שנתי (ירידה של 2.1% בממוצע לחודש) בחודשים יוני-אוגוסט 2014. **יבוא מכונות וציוד** (המהווה כ-62% מיבוא מוצרי השקעה) ירד ב-7.3% בחישוב שנתי. **יבוא כלי תחבורה להשקעה** ירד ב-10.6% בחישוב שנתי.

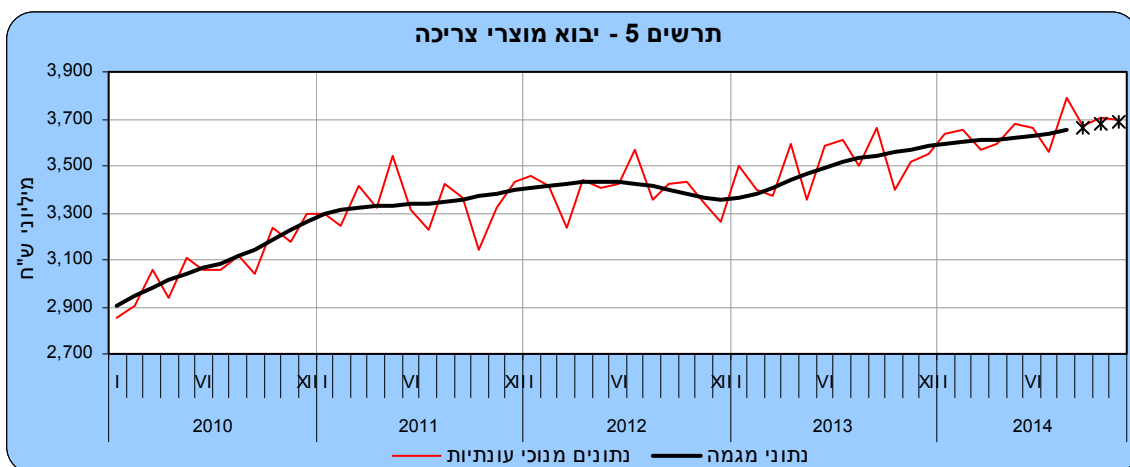


* שלוש הנקודות האחרונות של המגמה עשויות להשתנות במידה ניכרת

לנתוני התרשים

לעומת זאת, בחודשים ספטמבר-נובמבר 2014 עלה **יבוא מוצרי צריכה**, על פי נתוני המגמה, ב-4.1% בחישוב שנתי. זאת, בהמשך לעלייה של 3.7% בחישוב שנתי בחודשים יוני-אוגוסט 2014.

יבוא מוצרים בני קיימה (ריהוט, מוצרי חשמל ביתיים וכלי תחבורה) עלה בספטמבר-נובמבר 2014 ב-6.1% בחישוב שנתי, עיקר העלייה הייתה ביבוא ריהוט ומוצרי חשמל ביתיים שעלה ב-6.0% בחישוב שנתי. **יבוא מוצרים לצריכה שוטפת** (תרופות, מזון ומשקאות, הלבשה והנעלה) עלה ב-2.5% בחישוב שנתי בספטמבר-נובמבר 2014.



* שלוש הנקודות האחרונות של המגמה עשויות להשתנות במידה ניכרת

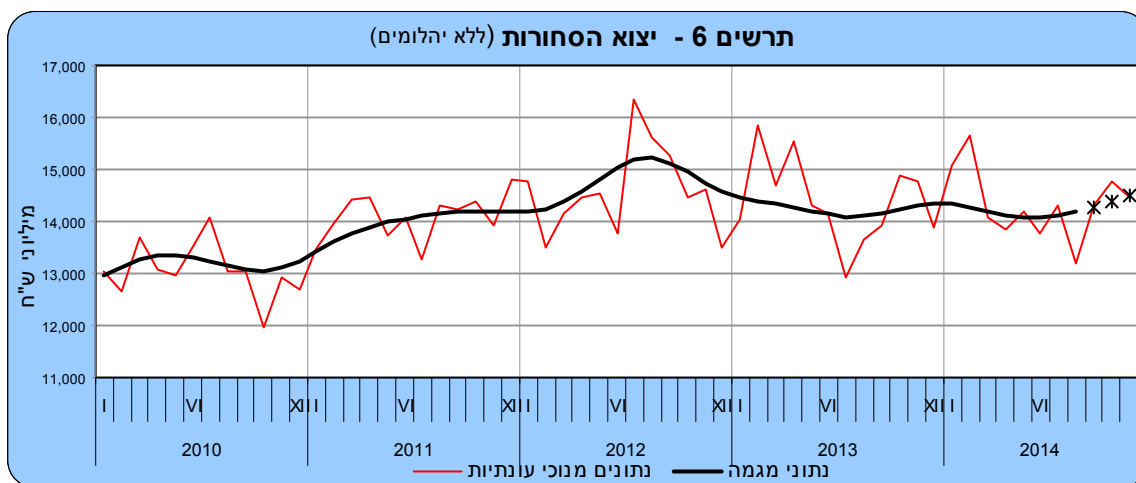
לנתוני התרשים

יבוא יהלומים (גולמיים ומלוטשים נטו) הסתכם בחודשים ינואר-נובמבר 2014 ב-27.4 מיליארד ש"ח, לעומת 26.6 מיליארד ש"ח בחודשים המקבילים של שנת 2013.

יבוא חומרי אנרגיה (דלק גולמי, תזקיקים ופחם), הסתכם באחד עשר החודשים הראשונים של השנה ב-42.6 מיליארד ש"ח, נמוך ב-13.3% בהשוואה לאותם חודשים אשתקד.

יצוא הסחורות

יצוא הסחורות הסתכם בחודש נובמבר 2014 ב-18.5 מיליארד ש"ח. 79% מסכום זה היה יצוא תעשייתי, כרייה וחציבה (למעט יהלומים). 19% יצוא יהלומים והיתר יצוא חקלאי, ייעור ודיג.



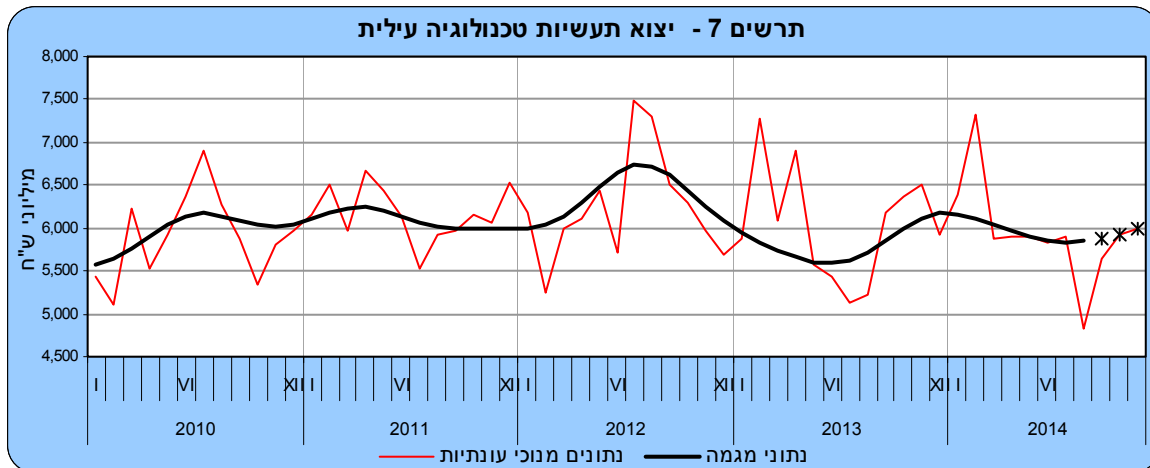
* שלוש הנקודות האחרונות של המגמה עשויות להשתנות במידה ניכרת

לנתוני התרשים

היצוא התעשייתי, כרייה וחציבה (למעט יהלומים) עלה בספטמבר- נובמבר 2014 ב-7.5% בחישוב שנתי, בהמשך לעלייה של 3.2% בחישוב שנתי, בחודשים יוני-אוגוסט 2014.

פירוט נתוני המגמה של היצוא התעשייתי לפי העוצמה הטכנולוגית:

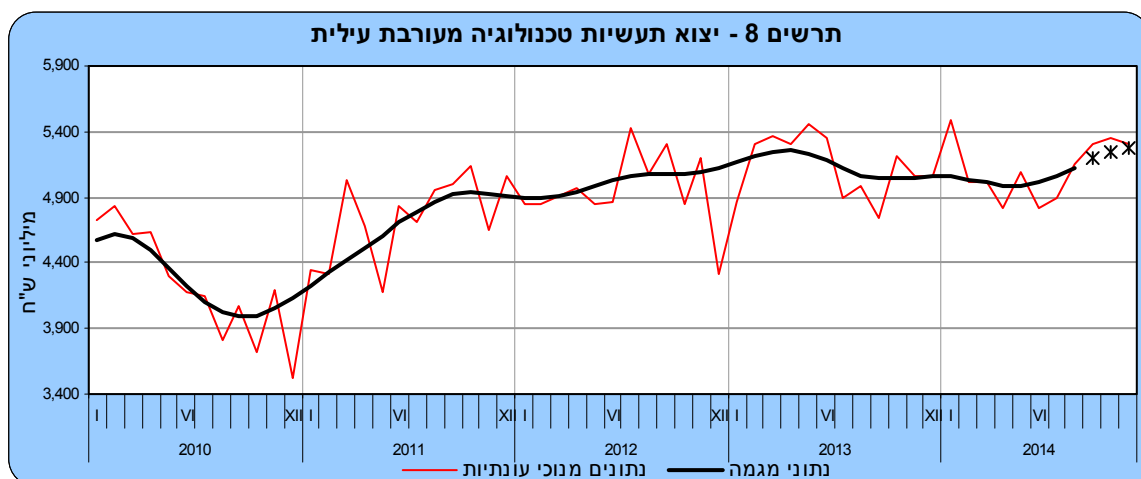
יצוא תעשיות טכנולוגיה עילית (המהווה כ-42% מכלל היצוא התעשייתי למעט יהלומים) עלה בספטמבר-נובמבר 2014, על פי נתוני המגמה, ב-9.6% בחישוב שנתי. זאת, לאחר ירידה של 3.2% בחישוב שנתי ביוני-אוגוסט 2014. נתוני היצוא לפי ענף מצביעים על עלייה של 41.6% (עלייה של 2.9% בממוצע לחודש) **ביצוא ענף ייצור רכיבים ולוחות אלקטרוניים.**



* שלוש הנקודות האחרונות של המגמה עשויות להשתנות במידה נכרת

לנתוני התרשים

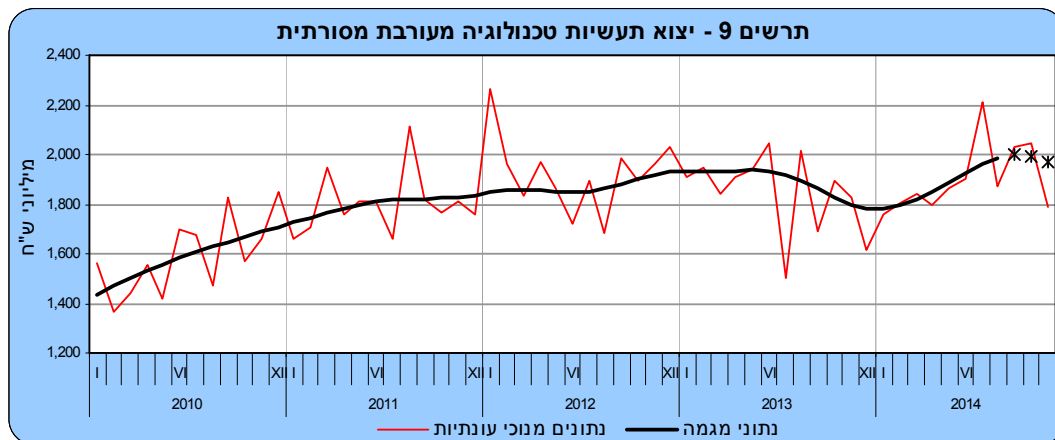
יצוא תעשיות טכנולוגיה מעורבת עילית (37% מכלל היצוא התעשייתי) עלה, על פי נתוני המגמה, ב-11.8% בחישוב שנתי בספטמבר- נובמבר 2014, בהמשך לעלייה של 11.6% בחישוב שנתי ביוני-אוגוסט 2014. נתוני היצוא לפי ענף מצביעים על עלייה של 8.0% **ביצוא ענף ייצור כימיקלים ומוצריהם בחישוב שנתי.**



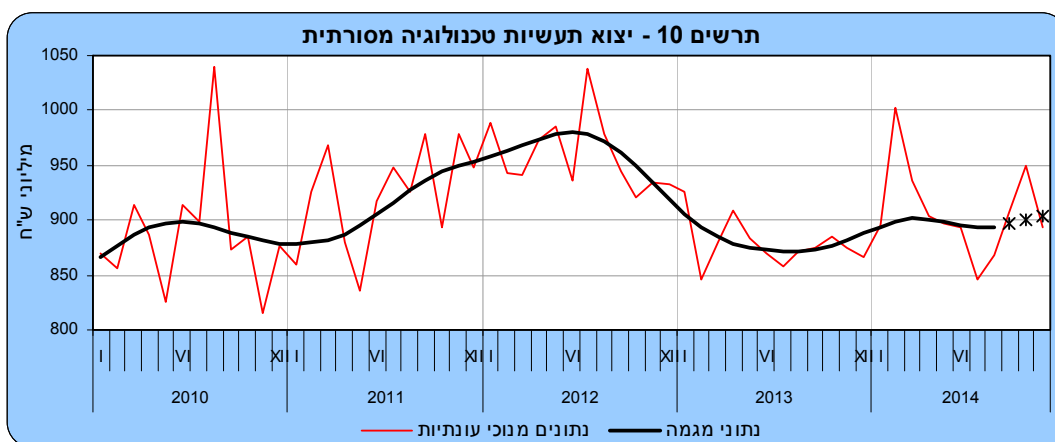
* שלוש הנקודות האחרונות של המגמה עשויות להשתנות במידה ניכרת

לנתוני התרשים

יצוא תעשיות טכנולוגיה מעורבת מסורתית (14% מכלל היצוא התעשייתי) ירד בשלושת החודשים האחרונים ב-2.5% בחישוב שנתי. זאת, לאחר עלייה של 22.3% בחישוב שנתי, בחודשים יוני-אוגוסט 2014. נתוני היצוא לפי ענף מצביעים על ירידה של 10.8% ביצוא ענף ייצור מוצרי גומי ופולסטיקה בחישוב שנתי.



לנתוני התרשים * שלוש הנקודות האחרונות של המגמה עשויות להשתנות במידה ניכרת בחודשים ספטמבר-נובמבר 2014 עלה **יצוא תעשיות טכנולוגיה מסורתית** (7% מכלל היצוא התעשייתי), ב-4.1% בחישוב שנתי. זאת, לאחר ירידה של 1.8% בחישוב שנתי, בחודשים יוני-אוגוסט 2014. נתוני היצוא לפי ענף מראים על עלייה של 7.6% ביצוא ענף ייצור מוצרי מזון, משקאות וטבק.



לנתוני התרשים * שלוש הנקודות האחרונות של המגמה עשויות להשתנות במידה ניכרת **יצוא יהלומים נטו** (מלוטשים וגולמיים) הסתכם בינואר-נובמבר 2014, לפי נתונים מקוריים, ב-32.4 מיליארד ש"ח, לעומת 31.5 מיליארד ש"ח בחודשים המקבילים בשנת 2013. **היצוא החקלאי, ייעור ודיג** הסתכם בינואר-נובמבר 2014 ב-4.4 מיליארד ש"ח - (נתונים מקוריים) ירידה של 10.5% בהשוואה לחודשים המקבילים ב-2013. **יצוא גידול פרחים** ירד ב-13.5% באותה תקופה.

• ההודעה לעיתונות הבאה "סחר חוץ של ישראל- סחורות" תפורסם ב-13 בינואר 2015.

להגדרות והסברים

• **לפרסומים נוספים בנושא סחר חוץ**